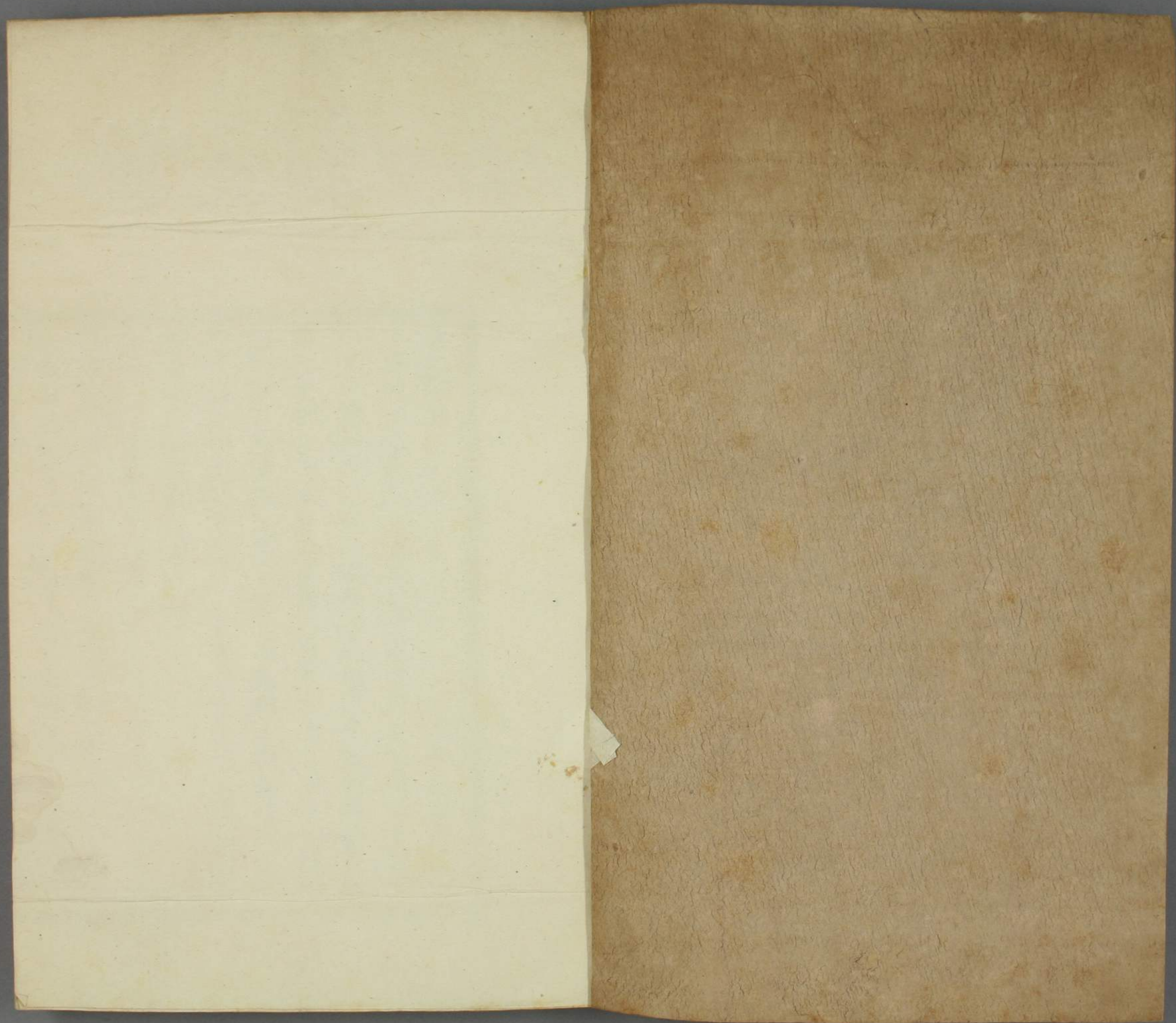




深  
 州  
 風  
 土  
 記  
 歙  
 朱  
 穎  
 署  
 檢

ル 5  
 496  
 2





居  
號 496  
卷 2



歷代官制

自古設官分職改更者數矣方州數百里閱歲二千官大小不可勝數昔有而今無者比比也雖史文闕畧姓氏無可考見然使後進之士不知古有是官庸非陋乎今綴輯官制有其官而佚其人者什居四五然不敢畧也自班氏以諸侯王列土食采載在百官表後世爵邑多非實封然皆官秩之事類也故并入焉

太守 後書桓帝紀延熹元年六月丙戌分中山置博陵郡章懷注博陵郡故城在今瀛州博野也後徙安平續志郡縣增損在安順以後者不錄故無博陵郡博陵者桓帝

記六

官制

吳世倫

氏寄贈

明治

年

月

日

父孝崇陵也陵置園令丞見河間孝王開傳今不載園令丞者據章懷注博陵在瀛州博野縣西則園令丞不在此州也

漢博陵太守可考者二人孔彪字元上孔子十九世孫時郡饑僅多草竊劉烏張丙等白日攻剽坐家不命彪下車拊馬獨告醜類已

彈道不拾遺見隸釋彪碑令狐禹字巨先見唐書宰相世系表

郡丞 漢書百官表郡守秩二千石有丞秩六百石後漢

制同博陵置郡則有丞矣

都尉 漢書地理志安平都尉治都尉初名郡尉景帝中

二年更名都尉掌佐守典武職甲卒秩比二千石光武建

武六年省諸郡都尉并職太守治安平者涿郡都尉也

尉丞 漢書百官表郡尉有丞秩比六百石都尉治安平

尉丞當同治

縣令長 丞 尉 百官表縣万户以上為令減万户為

長漢世州境諸縣則未知其孰為令孰為長也令秩千石

至六百石長秩五百石至三百石皆有丞尉秩四百石至

二百石是為長吏百石以下有斗食佐史之秩是為少吏

後漢尉大縣二人小縣一人此州諸縣又未知其孰二尉

孰一尉也

郡諸曹掾 功曹吏主選署功勞五官掾署功曹及諸曹事五部督郵曹掾監屬縣

正門亭長 記室史主錄記書惟期會無令史書佐閣下及諸曹皆有幹主文書主簿通典汝南太守王常掾

吏教曰匡政理務拾遺補闕任  
主簿應嗣又王允為郡主簿  
**倉曹史** 通典主倉庫  
**戶曹史** 通典主民戶  
**決曹史** 通典周燕

為郡決曹掾黃  
**賊曹史** 通典主刑法  
**文學掾** 通典鄭崇為郡文學郡禹對光武曰臣少學問可郡文學  
**部郡國**

**從事** 通典每郡國各一人主督促文書舉非法喬玄乞為部郡從事  
**典郡書佐** 通典每郡國各一人主一郡文書以郡吏補歲滿更  
**以上**

**二掾州佐也**縣諸曹掾畧如郡員其五官為廷掾監鄉五

部春夏為勸農掾秋冬為制度掾多以本郡人為之

博陵郡五官掾七人 **劉麟** 字幼公安平人 **王瑤** 字顯祖安平人 **孟循** 字敬節安平人 **史**

**應** 字子聲高陽人 **程祺** 字伯交南潏澤人 **程祚** 字元祐南潏澤人 **劉機** 安國人以上并見隸釋孔彪碑陰洪氏云皆博陵之人也

**鄉亭之制** **三老** 掌教化 **孝弟力田** 通典無常員 **外史** **閭師** 通典年帝置外史閭師官

**有秩** 風俗通有秩者言其官裁有秩耳通典後漢有秩郡所署秩百石 **嗇夫** 風俗通嗇者省也夫賦也續志嗇夫職聽訟收賦稅也 **游徼** 巡禁盜賊

**鄉佐** 通典屬鄉主民收賦稅 **亭長** 通典十里一亭五里一郵里魁 掌督察盜賊善惡以管管 **什主** 掌家伍

**主** 掌五家 **自郡丞尉縣令長**在兩漢世州諸縣皆無姓氏可考

**王國相** 後書劉珪建安十八年自趙徙封博陵王二十

五年降為侯是漢季博陵為國通典謂晉為博陵國者未

深考也漢懲七國之禍諸侯王不得治民令內史治之成

帝綏和元年大司空何武奏罷內史相如太守中尉如都

尉然國相理民不自罷內史始也漢初曹參相齊齊國安

集石慶為齊相齊國大治為立石相社是相如郡太守久

矣博陵為國則太守改為國相也

**侯國相** 續志國置相一人其秩各如本縣主治民如令

長不臣也但納租于侯以戶數為限通典侯國相以所食

國令長爲之侯食邑除租每戶一歲更輸錢二百也

漢博陵王一人

劉珪

趙王敖子建安十八年自趙徙封博陵見趙孝王良傳

侯國 史記趙世家悼襄王六年封長安君以饒張守節謂卽饒陽此爲州地分封之始其後漢高帝封樂毅後樂叔于樂鄉漢封邑於是始見前書列侯所食邑曰國後書功大者食縣小者食鄉亭得臣其所食吏民則漢世侯國皆實封武帝以後乃止衣食租稅耳樂叔之封不見于史漢二表地理志以樂鄉爲侯國則樂叔故爲樂鄉侯矣安平之封前漢最多地志於安平言都尉治不言侯國知前漢安平侯皆非今縣楊敞封安平漢表在汝南鄂千秋封

安平索隱謂在涿郡正義謂在澤州余謂千秋玄孫但坐遣淮南王書稱臣盡力弃市國除淮南謀反不得傾動涿澤其封邑當亦在汝南也敞孫譚五鳳四年免侯而王舜封安平在初元元年蓋亦千秋故國舜以恩澤封侯乃續志所云以肺附居京師隨時見會者其食邑故當近取汝南不得遠之涿郡也長沙孝王子劉習封安平表在鉅鹿鉅鹿故無安平長沙王子亦不得分封北土表云鉅鹿蓋是豫章之誤涉上桃侯移奪耳地理志豫章郡有安平侯國是其證也至如莊不識之封武彊酈元謂在陽武卽曹參所取之武彊亦非今縣余於疆域門考漢桃縣在今州

境以明碑稱磨頭為古桃城駟為據準其地望亦至符合  
方志言桃在衡水舊唐書地理志云隋開皇十七年河北  
大使郎蔚之分下博南界置衡水縣桃在隋前為下博故  
境明矣今志前漢侯國不載安平武疆而列桃其說如此  
若劉襄所封之桃酈元以為濮渠所經即戰國所謂酸棗  
虛桃者與劉良封邑異地亦不著云

樂鄉侯八人 樂叔 樂毅孫高祖十年封見毅傳大清一統志謂樂叔封邑即水經注瀋水所經之樂城余謂當為此州之樂鄉國

劉佟 地節二年以河間獻王子封諡憲 劉蒯 字子蒯 劉勝 劉子蒯 劉地緒 勝子免侯見 杜

茂 字諸公建武元年以將軍封見本傳 劉展 建安十八年以奮武將軍封見三國志注

武遂侯二人 酈疥 食其子封高梁侯後更食武遂嗣三世見史記酈生傳 酈平 武遂嗣侯三世史佚其名平當為疥曾孫

本傳元狩元年武遂侯平坐詐詔  
衡山王取百金當奔市病死國除

桃侯三人 劉良 初元元年以廣川繆王子封諡煬 劉敞 良子 劉狗 敞子免侯見

武疆侯一人 王良 字君嚴建武元年以大司徒徒封見本傳按王梁封邑酈元以門然酈氏即分為兩地實字記引郡國縣道記云武疆故城漢為侯國西晉置縣因古城名之與酈氏說同今仍列此侯於此

安平侯三人 蓋延 字巨卿建武二年以虎牙大將軍封見本傳 蓋扶 延子 蓋側 扶子永平十三年坐與舅王平謀反

伏誅 國除

下博侯二人 劉張 齊武王演孫建武三十年封張以善議論與實固出擊匈奴被譖卒肅宗下詔褒揚之見齊武王演傳 劉

宅人 張子肅宗封 劉淑 以河間孝王開子封靈帝祖也建寧元年追尊

解瀆亭侯三人 劉淑 為孝元皇夫人夏氏為孝元后見河間孝王傳 劉

萇 淑子靈帝父建寧元年尊為孝仁皇夫人董氏為慎園貴人 劉宏 萇子為大將軍實武所立年十二即皇帝位是為靈帝

官制

下博亭侯一人 孔揚 為下博亭侯因居下博孔氏有下博郡望穎達其後也見姓纂

饒陽侯一人 曹豹 魏武帝子建安十六年封食邑五千戶見三國志注

以上漢三十四人

曹魏之世官制爵號畧同兩漢無甚增省

博陵太守一人 常林 字伯槐河內溫人宰南和治化有成超遷博陵太守所至有績不附司馬氏見本傳

亭侯四人 樂鄉亭侯臣生 佚其姓忠義將軍樂鄉亭侯見隸釋魏公卿上尊號奏 安平亭侯

曹仁 字子孝魏武從弟以都亭侯轉封安平亭侯後進封陳侯見本傳 司馬睦 字子友魏末封見晉書高陽王傳 饒陽亭侯

曹林 魏武子母杜夫人建安十六年封饒陽亭侯二十二年徙封譙見本傳

以上魏五人

晉置武彊縣見元和志寰宇記而晉書不載蓋改侯國設

令長矣其時守令自崔琨外無可考見

行博陵太守一人 崔琨 字景龍以饒陽令行本郡太守見北史崔鑒傳晉饒陽屬博陵所謂本郡博陵郡也

饒陽令一人 崔琨 見上

魏世五等之外有縣侯鄉侯在亭侯上晉乃有開國郡公

縣公郡侯縣侯其所謂安平郡國王公皆非此州爵土

博陵郡公四人 王沉 字處道太原晉陽人咸寧中追封博陵郡公見本傳 王浚 沉字彭祖嗣博陵公太康初與諸

王道素 沉從孫太元二年詔與滅繼絕封博陵公 王崇之 道素子嗣封義熙十一年改封東莞

王侯俱就國建興二年為石勒所殺見本傳郡公并見沉傳

博陵縣公一人 王沉 晉武受禪以佐命勳封博陵郡公固讓不受乃由博陵侯進封博陵縣公邑千八百戶後追封郡公

詔曰當受郡公之封而固辭懇至嘉其讓德不奪其志謂此也

縣侯三人 博陵縣侯王沉 初封安平侯邑二千戶改封博陵縣侯位在大國 安平侯王沉

高貴鄉公將攻文帝召沉告之沉馳白文帝以功封安平侯見本傳 武彊侯盧志 字子道范陽涿人封武彊侯見盧欽傳

亭侯一人 博陵亭侯諸葛恢 字道明琅邪陽都人以討周馥功封博陵亭侯見本傳

郎中令 晉武帝褒王沉置泰始六年詔曰昔漢祖以知人善任克平宇宙推述勛勞歸美三俊遂與功臣剖符作誓藏之宗廟副在右司所以明德庸勛蕃翼王室者也昔我祖遭世多難攬授英雋與之斷金遂濟時務克定大業故司空博陵元公沉才兼文武忠肅居正朕甚嘉之書不云乎天秩有禮五服五章哉其為博陵國置郎中令假夫人世子印綬食本秩三分之一如郡公比見鄭冲傳

以上晉十一人實七人

建興以後冀部既陷世更數姓官爵無足紀述其見於載

記

前趙贈安平侯一人 王忠 忠為劉曜晉陽太守初曜弱冠游洛陽坐事亡命匿忠家忠送之朝鮮曜德之卒贈安侯

後趙武遂令一人 李回 勒署為武遂令后勒既破王浚劉琨乃以回為易北都護兼高陽太守撫輯幽冀流民

石趙慕容燕之際典午既東王命不行于北土於是自有

王其地不秉命于人者豈非人豪邪

據魯口稱王者二人 王午 初為石趙幽州刺史石氏亡與勒所署征東將軍鄧恒走保魯口恒死午自稱安國王

呂護 王午死護復自稱安國王慕容恪擊走之 慕容暉 慕容暉時以平北將軍封

前燕武彊縣公一人 慕容暉 慕容暉時以平北將軍封

官制

前秦博陵郡功曹一人 張猗 苻丕太安元年中山太守王亮守博陵功曹張猗踰城降燕亮臨城罵之城破亮死  
自晉世以來郡守皆加將軍無者為恥五胡因之蓋皆主  
治軍旅王亮申承皆是也

後燕博陵太守一人 申承 承為慕容寶博陵太守永康元年魏主珪進軍魯口承奔河南

博陵令一人 屈遵 申承既奔遵以博陵令降魏為中書令出納號令兼總文詔

博陵王一人 慕容鑒 慕容寶時封與寶同北走

博陵縣公一人 慕容虔 寶子封博陵公慕容熙時賜死

以上五胡時十人

北魏之世州境蓋置二郡寰宇記云晉及高齊博陵郡并  
理安平石趙苻秦後魏博陵郡并理魯口是一郡為博陵

也地形志武邑郡晉武帝置酈元謂武邑縣故城為晉武  
邑郡治及元魏而武邑郡蓋嘗移治酈元于漳水逕武邑  
郡南特書為魏所置是也隋志武彊舊置武邑郡後齊郡  
廢寰宇記武彊今理即後魏武邑郡城道武皇始二年築  
大清一統志武邑郡移治武彊在皇始三年即據隋志寰  
宇記為說是一郡為武邑也當時置郡尚矣故孝文時令  
太守能靜一郡劫盜者兼理二郡能靜二郡者兼理三郡  
縣令亦如之

博陵太守十三人 崔暉 字祖洛安平人行博陵太守見北史崔暉傳

燕元孫 代人祖鳳神龜元年卒父才元孫為博陵太守見魏書鳳傳 崔習 字貴禮安平人崔鑒孫在郡九年吏民愛敬之孝昌三年卒見魏書鑒傳

**李祐** 字長禧趙郡平棘人父同卒于孝文帝時祐為博陵太守以清幹著稱見魏書李順傳

**李秀林** 小名槎趙郡人景明初試守博陵批疆扶弱以威嚴名母憂去職見魏書李順傳

**元昌** 漁陽雍奴人父閻卒于景明三年元昌為博陵太守見魏書閻傳

**李裔** 字伯徽秀林子孝昌中為定州鎮軍長史帶博陵太守卒于正光二年

**永樂** 渤海蓀人從父翼舉義官至衛將軍出為博陵太守以民事不濟自殺見北齊書高乾傳

**弓翊** 太原人見元和中姓纂

**杜纂** 孫常山九門人纂所歷郡奸行小惠弊衣蔬食多涉矯誣而輕財潔已為百姓所思孝昌中守清河降葛榮為榮常山太守榮滅定州刺史薛曇以纂老舊令護博陵鉅鹿二郡以疾辭見魏書本傳

**武邑郡太守七人** **李先** 字容仁中山盧奴人明元時為武邑太守有治名太武帝即位徵為內都大官神龜二年卒年九十五見魏書本傳

**高玄起** 遠東新昌人為武邑太守遂居渤海椿縣子道悅孝文帝時卒有傳

**張敬叔** 父謙延興四年卒清河東武邑人為武邑太守見魏書本傳

**劉直** 平原人為武邑太守與元瑜反信都

**劉道斌** 武邑觀津人好學有器幹宣武時為武邑太守時新經元瑜小黃門有傳

之亂連年災饑道斌頗為表請蠲其租賦百姓賴之見本傳

字仲和武邑人兄壽為關官將卒冒養淑為子淑頗涉經傳高乾執冀州刺史元疑據城起義淑贊成其事乾以淑行武邑郡未幾逃還京師淑清心愛下所歷三郡皆為吏民所思當時稱為良二千石見本傳

**博陵郡功曹二人** **崔綽** 櫛父博陵安平人為博陵郡功曹見魏書魏收傳

**崔鴻翻** 融子為郡功曹見魏書

**崔挺** 傳見魏書

魏世封爵有開國食邑者所謂開國公侯也有虛賜封號不食實封者所謂散公散侯也地形志無博陵縣而爵邑有之皆虛號也

**郡王三人** **武邑郡王元義興** 景穆帝曾孫永安中追封武邑王見景穆十三王傳

**博陵郡王元暢** 字叔暢以從孝武入關功封見北史平陽王新成傳

**爾朱彥伯** 北秀容人榮從弟以預立節

開國公七人 博陵郡開國公尉翊 元子孝文時由山陽郡公改封見元傳 尉景興

尉景儁 景興弟 尔朱榮 字天寶北秀容人正光中由安平縣開國侯進封公邑一千五百戶察洛陽伽藍記作郡公是也榮由開國侯進封則亦當為開國郡公故有邑 武邑郡開國公李平 字曇定頓邱人孝明時封邑一千五百戶卒諡

文烈見 李獎 平 李構 獎子齊 初例降

郡公一人 博陵郡公李侃晞 中山人初襲叔父興祖爵南郡王孝莊時以庶姓改封郡公見李惠傳

縣公四人 博陵公尉元 字荀仁代人天安元年元由太昌侯進為公見本傳 安平公叔孫建 字

代人登國中以都水使 乙旃眷 明元時以正直將軍中領軍封見姚泓載記 下博公高和壁 字

壽勃海裔人官中書博士封 下博公見唐書宰相世系表

安平縣開國侯三人 尔朱榮 以功封安平縣開國侯食邑一千戶見本傳 鄭仲明 榮弟

開封人孝莊帝以仲明舅氏之親與謀翼戴 鄭孝邕 仲明子齊初例降

縣侯十人 下博侯鄧顥 淵子以嗣下博子進封諡文恭見父淵傳 博陵侯許彥 字道模小字嘉

屯高陽人太武初賜爵 安平侯崔雙 博陵安平人諡曰敬侯見崔敬邑墓志 崔鑒 字神具博陵安平人贈安平侯

後進武昌公見本傳 崔合 鑒子 崔脩義 合子 崔放寬 脩義子齊初例降 李奕 字景世趙郡平棘人

順傳 饒陽侯崔辯 見上諡曰恭侯見唐書宰相世系表 宇文導 字菩薩孝武初以討侯莫陳悅封邑五百戶後進為公見周書邵惠公傳北史作伯

開國伯二人 安平縣開國伯杜顥 字思顏京兆人永安中以守岐州功封邑五百戶見杜銓傳

下博縣伯王德 字天恩代郡武川人孝武時由涇澤縣男進封邑五百戶後進為公見周書本傳 江文遥 字彥和濟陽考城人正始中贈封邑三百戶諡莊見本傳

安平縣開國子二人 江悅之 字彥和濟陽考城人正始中贈封邑三百戶諡莊見本傳

縣子六人 下博子鄧淵 字彥海安定人道武中由漢昌子改封見本傳 鄧顥 淵子後進為侯 武遂

子元拔干 遼西公意烈子明元時以渤海太守封諡曰靈侯見意烈傳 元受洛 拔干子 饒陽子許堪 字

官制

根博陵人見 **安平子崔建** 字興祖博陵人見徵士頌

**縣男二人** **安平縣男崔仲哲** 博陵安平人鑒孫以從廣陽王淵討柔玄功封見崔鑿傳 **饒陽男**

**元遙** 字太原以從孝文南征功封見京兆王子推傳

**公主三人** **博陵長公主景穆帝女** 馮熙尚之見熙傳 **孝靜帝姑** 司馬慶雲尚之

**安平縣主一人** **東萊王貴平女** 普泰初朱衣直閣陸騰尚之見周書騰傳

**郡君二人** **博陵郡君常澄妻許氏** 澄女為文成帝乳母尊為皇太后興安二年贈澄遼西獻王封

**武邑郡君高偃妻王氏** 渤海裔人永平二年以女為皇后封見北史高肇傳

**以上北魏** 六十八人實六十五人

東魏撫有冀部官職頗可考見而遙領爵號西魏為多

**博陵郡太守三人** **辛子炎** 隴西狄道人武定中守見魏書辛雄傳 **李季脩** 趙郡人靈晉孫見靈傳

**趙墨臺** 元象二年守見魏忠官武定末禪寺浮圖頌碑除

**武邑郡太守二人** **李子貞** 渤海裔人見李叔彪傳 **李崑** 字希邕平棘人魏末

行太守見齊書李元忠傳

**縣令一人** **盧伯珣** 武定中為令舊志云有德政碑碑今不見不知何縣令舊志云陸澤者誤也陸澤唐始置縣

**縣子一人** **縣男一人** **安平縣子陳元康** 字長猷廣宗人天中中以戰山功封邑三百戶見齊書

**安平縣男斛律金** 字阿六敦朔州敕勒部人武定四年封見齊書本傳

以上東魏八人

**郡王一人** **郡公一人** **博陵王元約** 齊涼州刺史鹿永吉據州叛西魏遣博陵王元約等迎之見齊

**博陵郡公賀蘭祥** 字盛樂大統十四年由撫夷縣公進博陵郡公見周書本傳

縣公四人

饒陽公宇文護

字薩保周太祖兄子大統元年封饒陽公見謝昺昆西魏書

鄭常

元榮陽開封人恭帝三年封見庾信集常碑

下博公王德

大統元年以從孝武西遷由下博縣伯進封見本傳

安平縣公子

翼

字文若河南洛陽人以尙周太祖女平原公主封邑千戶大統十六年進郡公見周書本傳

縣侯三人

安平縣侯陽雄

字元畧上洛拒陽人大統三年以沙苑力戰功封邑八百戶見周書本傳

李愔

字士字以父穆功賜爵尋進為公見周書穆傳

怡光

遼西人以父峯勳賜爵見周書峯傳

縣伯一人

饒陽縣伯劉亮

本名道德中山人大統元年以復潼關功由廣興縣子進

封邑五百戶見周書本傳

安平縣子王懋

字小興武川人大統初賜爵見父盟傳

安平縣君一人

孫道温妻趙氏

安平人以守岐州功大統六年贈封見北史本傳

以上西魏十二人

北齊廢武邑郡而博陵郡治北魏嘗置定州隋志博陵郡

舊置定州後周置總管府九隋志所云舊置者皆魏齊時制北魏諸葛潤墓志稱定州博陵郡魏書李順傳稱李裔孝昌中為定州鎮軍長史帶博陵太守潛引杜洛周州陷是魏世博陵在定州之證煬帝紀大業九年詔云博陵昔為定州地居衝要亦據魏制為說特史文缺畧不詳移治年歲耳及後齊博陵又移治安平隋志言安平後齊置博陵郡是也元魏太和中守令之祿甚厚其後但選勤舊令史為令長流品濫雜自元文遙請齊武成帝搜揚世胄以士人為之於是乃有路去病等著聲循吏亦吏治升降之大凡也

博陵郡太守四人

袁聿脩

字叔德陳郡陽夏人天保初以太子庶子行博陵太守數年大有聲績遠近稱之見齊書

本房豹

字仲幹清河東武城人河清中為西河太守政貴清靜甚著聲績遷博陵太守亦有能名見北史房法壽傳

李繪

邢巒甥字敬文柏仁人博

陵太守見唐書

李孝貞

趙郡柏仁人字元操武平中由中書舍人出為博陵太守見北史李順傳

饒陽令一人 路去病

陽平人河清中令饒陽去病明閑時務性頗嚴毅人不敢欺然至廉平為吏民歎服見北史循吏傳

郡王二人郡公一人

博陵王高濟

神武第十二子天保元年封天統五年後主殺之諡文簡見齊

高祖十一王傳 高智 博陵郡公可朱渾天和

遼東人以尙東平公主封成臯郡公改博陵郡公見齊書可朱渾元傳

以上北齊八人

北周奄有齊土蓋止三數年郡守尙可考見則其人為名吏也至於爵號虛封終周之世頗復猥多無足深考也  
博陵郡太守一人 蘇瓊 字珍之武強人任齊歷州郡多聲績京師為之語曰斷決無疑蘇珍之齊亡仕周為博陵郡太

守開皇初卒見北史循吏傳

郡公二人縣公五人

博陵郡公宇文述

字伯通代武川人武帝初封尋改濮陽見北史本傳

賀蘭師

祥子武川人以尙明帝女封見周書本傳按師父祥西魏時封博陵公

武遂縣公史祥

字世休建康秦氏人隋書云朔

方人以父寧助賜爵見周書傳按北史言祥仕周襲武遂縣公史無寧封武遂之事蓋賜爵為追封也

博陵縣公薛温

字尼卿河東汾陰人

道衛兄武帝時由齊安縣子進封見文獻通考

安平縣公崔訖

原名士約賜姓名宇文訖由万年縣公改封見本傳

摩訶

武彊縣公郭衍

字彥文太原介休人建德中以從平并州功封邑二千二百戶見周書本傳

縣伯一人縣子一人

饒陽縣伯劉恭

中山人亮子以開府儀同三司封見周書亮傳

陽縣子劉臻

字宣擊沛國相人為宇文護記室以大都督封見北史本傳姓纂作公

以上北周十人

隋涿州刺史 自漢武帝置部刺史後漢稱為外臺魏晉

官制

而後有使持節之號隋開皇三年罷郡以州統縣自是刺史為太守之互名非復舊職而使持節之稱不廢開皇十六年於安平縣置涿州太守之改為刺史于是始也

饒陽郡太守一人 楊君綽 居無極縣東門即後魏大將軍扶風太守呂微公故居見寰宇記

縣令二人 應知 開皇時為令舊志云有開皇中德政碑碑今不見志云令陸澤非也陸澤唐始置此與盧伯珣同誤 饒陽令

宋正本 義寧元年饒陽令宋正本說實建德以定河北之策建德引為謀主見通鑑

附實建德所署偽涿州刺史一人 崔元遜 鄆陽人先為建德刺史後執殺

唐刺史裴晳降 劉黑闥見通鑑

劉黑闥所署偽涿州刺史一人 諸葛德威 禽黑闥送唐太子建成軍前見通鑑

黑闥所署偽涿州總管一人 崔元遜 黑闥敗至饒陽元遜將納之諸葛德威執黑闥

以降元遜奔 突厥見通鑑

縣公五人 縣侯二人 縣伯一人 縣子二人 安平縣公李

敬族 安平人開皇五年以子德林脩定律令追贈諡曰孝見北史隋書德林傳 李德林 敬族子 李百藥 德林子 楊文

偉 見唐書宰相世系表 武彊縣公郭贊 京兆人衍子 武彊縣侯錢士雄 煬帝

時從征遼戰及贈侯 錢傑 士雄子 饒陽縣伯劉臻 周封子文帝受禪進封見隋書本傳 饒陽

縣子長孫熾 字仲光河南洛陽人文帝受禪以率百屬先入清宮由陽平子改封見隋書長孫覽傳姓纂作公 安平縣子崔

世立 博陵安平人以大理少卿封見唐宰相世系表及崔漪墓志

以上隋十六人實十五人

唐初承隋置州刺史武德四年平竇建德於河間郡之饒陽縣置涿州貞觀十七年州廢先天二年復置

官制

涿州刺史八人

裴晞

武德四年八月辛亥涿州人崔元遜殺其刺史裴晞見新書高祖本紀

成綽

上谷人涿州刺史

史見楊炯所撰綽碑碑稱綽在隋為金紫光祿大夫

郭士倫

太原陽曲人贈涿州刺史見元和姓纂士倫曾祖魏左僕射

段崇簡

涿州人

刺史性貪暴到任追里正不得稱無上戶上戶取兩人下戶取一人每八索絹一匹一月罷任得絹三十車見張鷟朝野僉載鷟任終武后時

韋漣

京兆杜陵人涿州刺史

史見姓纂連叔父思

許欽淡

安陸人涿州刺史光祿卿見宰相世系表欽淡祖善師為隋主簿

宋庭璘

廣平人兵部郎中涿州刺史見姓纂庭璘祖父大辯始仕唐

伯思曾祖素主仕隋

李伯思

趙郡人見宰相世系表

郡太守

天寶元年改州為郡通典所云唐置涿州或為

饒陽郡者也

饒陽郡太守二人

盧全誠

安史之亂嬰城固守與顏泉卿真卿相應援推真卿為盟主祿山將張獻誠史思明

先後圍攻不下見通鑑胡三省引包諝河洛春秋作盧皓

李系

饒陽固守彌年河北諸郡皆陷思明并力圍攻太守李系窘迫赴火死城陷見通鑑

乾元以後太守復為刺史自是無太守之稱矣然涿州諸

刺史自牛元翼而外蓋皆藩鎮所請非朝命也

涿州刺史七人

李獻誠

行涿州刺史見李寶臣紀功碑陰寶臣欲傳軍府與子惟岳慮諸將難制殺涿州刺史張獻誠

等見通鑑張本姓李賜姓

楊榮國

李惟岳姊夫降于朱滔見舊書王武俊傳

王巨源

王武俊判官武俊拒命引以巨源知涿州見通鑑

常翹

見白居易所撰授刺史制

牛元翼

晉陽人威德良將也朝命為涿州刺史王庭湊拒命引兵圍之韓愈說庭湊解兵會元翼將十騎突圍出見通鑑

王紹懿

庭湊孫大中十一年由涿州刺史起復充成德軍節度副使見舊書宣宗紀

王景胤

紹胤字庭湊孫大中十一年為涿州刺史見宣宗紀

冀州刺史

舊書地理志武德六年移冀州治所于下博

貞觀元年還治信都而下博改屬涿州是貞觀以前冀州

刺史來治下博凡五年

冀州總管

舊書地理志武德六年冀州置總管府移治

所于下博是總管刺史同治下博也志又云貞觀元年廢