

中國方志叢書·東北地方·第二三號

據 民國四年吳光國編輯本

影印

安東省

# 輯安縣鄉土志



成文出版社有限公司印行

10/96/95



\*10094055\*

中華民國六十三年 月壹一版

# 輯安縣鄉土志

全 冊

發行人：**黃 成 助**

出版者：**成文出版社有限公司**

台北市郵政信箱二二六〇五號  
台北市郵政信箱二二六〇五號  
台北市羅斯福路三段240巷5號  
電話：三 四 〇 一 三 二 號

印刷者：**成文出版社有限公司**

內政部登記證內版台業字第一一四七號

民國四年八月

輯西縣魏正志

三多



中華民國四年八月十六日出版



武進吳光燭原稿

瀋陽于會清校正

作新印刷局排印

韓公為古高句麗之都會歷代區域稍有遷  
變文明以降始屬中朝蓋女地居鴨綠江之  
北岸初邊遠行萊荷代終以甌脫棄之遂  
為史籍六年以據吏之為遠復縣治於勞妻後  
集漸茂成象而韓氏之史亦未歸其公理也  
相屬當時有鄉吳尹漢華為守邑也

政同已變人耳目近以所編輯安鄉土志凡示  
益知明之心本民而月本後也若此節宜民  
昭信以世界古勢事物之必盛衰存及雖目前  
駭考遠在進人以漸而然其切近者為之通其塞  
而論其智輯安鄉土志一編其以萬年任  
庶京集戍考於天柱物產風俗民情以及

地方沿革之考索考求精而不苟不偏信而  
有徵以資學校教材之編纂學子藉以地  
情勢時勢之指掌而有志之士亦可藉以考證  
知所深汲及求進化焉行見民族之蔚化  
商野之文明實業之振興實賴此而足氏則  
在編者之有志通覽之願也

及人堂後解裁民國三年十月在蘆定行序



壬寅之歲奉天大吏劉通化  
懷仁兩縣十一保地建輯安縣  
沿惟時國楫居制府幕中曾  
與聞其事焉越十有二年甲寅  
常州吳侯以輯安鄉土志示國楫  
不禁喟然而嘆曰國家宏廣教

育崇實除華欲令學校子弟  
不出戶庭咸識天下郡縣山川  
物產風俗禮教俾異日出而應  
世不至茫然無所措手于是疆  
吏檄各郡守縣令編輯鄉土  
志以進劉一格式考訂而為學校

課程焉曷其盛與夫官家於奉  
飭編輯之書無不委之胥吏率  
意填寫以應故事其不能者則以  
暑述自於於飾附會不求其是  
一唯宏富之是圖以耀閱者之目  
近之妄傳一世遠之貽誤千秋豈

不文謬也哉今

吳侯博采旁徵手自編訂取多

而用精闕疑以紀實無空虛之

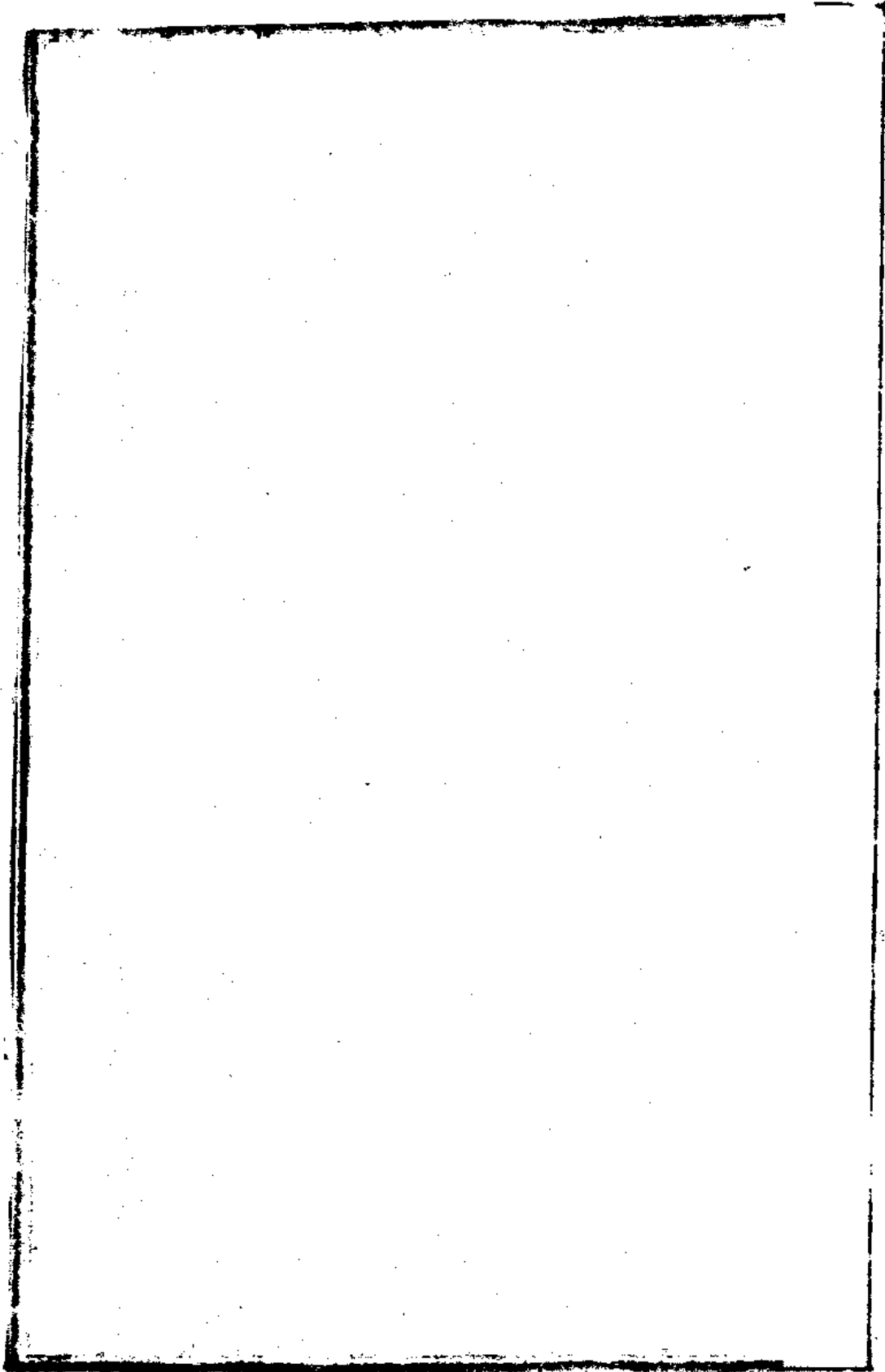
語無穿鑿之文此固不失輯志之

本旨而

吳侯平日之敬事存誠修己而不

欺人之志亦可得其梗概矣因楫  
深佩其敬事存誠修己而不欺  
人也用是而為之序

甲寅又月二十三日談國楫謹序



奉天輯安縣鄉土志凡例

一輯安係高句麗建都地除高句麗傳與古碑別無確據今皆錄冠卷首並摘會餘錄

日本集  
井忠直

及東國通鑑以爲建置沿革之明證

一鄉土志條目及先後次序謹遵部頒辦法編輯復參以例目詳加考定並無臆見致與程式有乖

一部頒辦法條列井然即本境所無者亦於各條均冠以序而存之以示領羊不去之意

一編輯時日既促又限於一二人之思力是以建置沿革未及詳查祇就歷代史乘摘其要略遺漏之處識者諒之

一田賦稅釐戶口設縣以前均歸通化懷仁經徵編查無庸歷載以免混淆至歷代情形更無所考故茲志特以光緒二十九年爲始

一學務警務爲新政要圖志中所載係創始規模邊地情形諸多艱窘俟詳備時

再爲補志

一者舊爲風化所關亦後世感勸所在惜本境開闢年淺前言往行率就湮沒當時可資觀感者亦如晨星碩果孝友睦嫻任卹之善行經史輿地算學醫學理化之著述以及名儒循吏功臣名將與名宦卿賢忠義節烈等詞可收入志者均不能不俟諸來者

一人類只有韓民氏族多係寒微其源流本末世系與受民傳世均無足記故略之

一宗教可以見人心實業足以徵習尙均就現在所查者載入

一本境地理係分保分牌今列之以表而古蹟祠廟坊表橋梁市鎮學堂公署均尙無多謹遵部頒辦法次叙分附於各保之下並繪本境全圖一幅分注保界以便觀覽

一本境之山除七十二个頂子與融和保之老嶺均係石質其餘山之脊或爲石

質山之麓或爲土質故叙列各山均不備載

一道路本境大路少小路多今於平坦者曰路險僻者曰徑路徑之有歧者別之曰支路支徑并附志步撥

一物產均遵通志錄入而於本境所有而無者增之所無而有者刪之名稱則從通俗典據則仍原註至通志雖有此名物而土俗不知者則亦概就節刪

一外交公牘通志未載惟利權所在事係創始今擇其要者附入商務條內以備參考

一本境鄉土爲通志所未載其有附於永吉州者亦多未詳處所故編纂所及只就所查載入

一輯安鄉土志係創始纂修本境開闢未久又界僻遠之區徵於古者文獻莫考訪之今者挂漏實多謬誤之譏知所不免其於鄉土志例目所云事求詳疑文則簡雅者更未有當於萬一矣