

59
2919
2011

福建省

侯官縣鄉土志

中國方志叢書·華南地方·第二二七號

據

清

代

鄭

刊

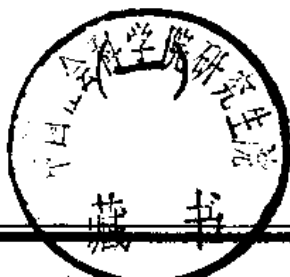
庚

纂

本修
影印

5k77/18

成文出版社有限公司印行



中國方志叢書·華南地方·第二二七號

據

清清

代鄭

祖

刊庚

纂

本修

影印

福建省

侯官縣鄉土志



811475

成文出版社有限公司印行



中華民國六十三年六月壹一版

候官縣鄉土志

全二冊

發行人：黃

成

助

台北市郵政信箱二二六〇五號
出版者：成文出版社有限公司

台北市濟南路三段二十七號之二
電話：七八七〇二五

印刷者：成文出版社有限公司

內政部登記證內版台業字第一一四七號

新撰侯官縣鄉土志

審定者

督修福州府知府補用道 永嘉呂渭英起

贊成者

籌辦侯官縣知縣補用知府 安徽胡之楨蘇

續辦同知銜侯官縣知縣 平湖陳文緯元

總辦五品銜候選知縣戊子科舉人 閩縣李駿斌鄉

編輯者

總纂 戊子科舉人 閩縣鄭祖庚新

總校汀州教授己丑科舉人 侯官陳永鑫 嘉坊

詳校優行生員 閩縣張紹九 秋餘

分纂優行生員 閩縣林煥宇 山嘴

訪事者

調查委員福建候補巡檢 番禺馬衍奇 雲麓

調查委員福建候補縣丞 番禺沈福田 農硯

采訪普通學堂輿地學教習生員 侯官陳受恩 藥宵

采訪留學日本畢業優行生員 閩縣吳鼎 生挺

總采訪生員 侯官吳鼎祺 慈江

分 采 訪 監 生 侯官陳文炳其蔚

分 采 訪 生 員 閩縣葉世滋臣惠

襄助采訪鳳岡學堂教習生員 侯官薛家鳳唐范

叅預采訪鳳岡學堂教習監生 侯官游毓奇其蔚

在事者

叅 訂 廩 生 連江魏 鎔陶可

膳 錄 育菁學堂教習監生 閩縣李鼎金慈叔

膳 錄 監 生 閩縣劉 商念

膳 錄 監 生 閩縣韓其棟望瑞

收 膳 膳

掌 錄 錄

監 監 監

生 生 生

長 閩 閩
樂 縣 縣
鄭 沈 陳
承 瑞 秉
渠 麟 規

經少 田公 坡莊

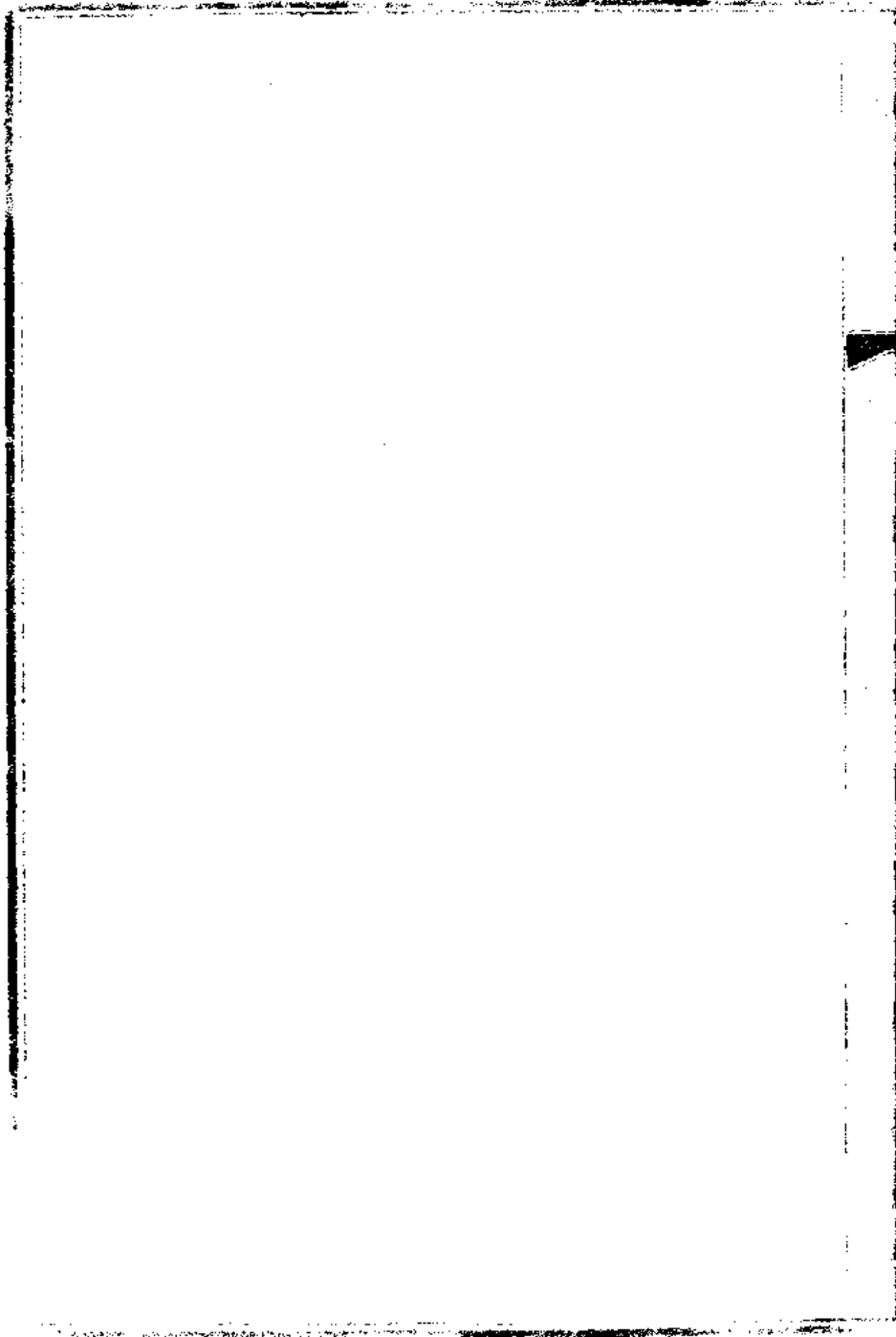
侯官縣鄉土志序例

侯官故治控閩與甌今倚省郭邑於福州網羅文獻劇費
搜求志歷史第一

東城居股繼甌遷淮竹馬迎郎八姓爰借宋明鼎盛進化
克階志人類第二

鄉環之域螺女之居何者關市何者田廬若指上紋形勢
以臚志幅員第三

農兼樹畜工尤陶冶惟精惟新以商彝夏利用阜財疇稱
健者志貨類第四



侯官縣鄉土志目錄

建置沿革攷

未建置前

既建置後

政績錄

興利

去害

聽訟

兵事錄

本境之事

涉及之事

耆舊錄

內編一 德行

內編二 學業

外編 事功

附編 祠祭

版籍略

人類之異種

城村之戶口

民族之大姓

回景之宗教

四民之實業

地形略

區

山

水

路

物產瑣記

動植礦物天然品

甲大宗

乙常產

丙特產

動植礦物製造品

丁本境自製本產之物

戊本境自製其他產

之物

己他境加製本產之物

商務雜述

商會 公司

本境自售貨

輸出輸入貨

侯官縣建置沿革考

未置本境

唐虞屬揚州

按閩古揚州地鴻荒之世東南外徼淪于水國未通大陸唐虞以降與中國交通否尙無可考其畫歸揚州區域者一以禹貢爲斷舊志星野其度數固多妄測萬不及今日經緯之審然古人推步亦有可考者地望附在揚境東南省志續志重纂志府志無不詳載故隸揚州

夏商屬揚州

按山海經

海內南經

閩在海中其西北有山一曰閩中山在

海中意者既爲禹迹所經當時相土定名必有依據當別爲閩不應牽混揚州然山海經疑晉人撰僞託伯益未足昭實故從禹貢不取山經

周屬七閩地

按周禮職方氏掌八蠻七閩閩字始見於經

徐注說文云閩東越蛇種

故字从虫門蠻字亦从虫陸雲士嗣溪纒志則以蛇種屬之蠻人所以沒水多且不患蛟龍

賈公彥疏楚叔熊白濮

如蠻子孫分七種故謂七閩鄭司農注閩蠻之別也七

者周所服國數其義較賈爲長

攷史記楚世家韋昭國語解叔熊爲鬻熊十四世孫係周宣王時人

若七閩是其子孫不應先掌于周官故舊志注多黜賈而申鄭今從之

大抵閩當周時風化未開與

上國隔絕閩蠻襍處種族競爭各推雄黠爲長必分無
數小國如秦西古代希臘市府之制周所征服僅七國

周官司寇有閩謀之掌常是陪臣侍子
出執隸役于王朝約加之上季游列

七閩之置實昉于此

春秋屬越國

按史記越世家夏少康封庶子無餘于會稽時未置郡

持浙中一山而已

山有禹冢故
封之以守墓

自無餘二十餘傳而及勾

踐滅吳稱霸揚州全境

據禹貢注揚州西
北距淮東南至海

幾盡爲所佔領閩

土屬越雖無確証要之絲後溯前可以慮斷

詳見
下

戰國屬楚國或曰自立君長不肯降楚

按勾踐六傳至無疆為楚威王所滅越人散處東南海

上諸族子爭立或為君侯

世及者

或為豪長

推舉者

蓋分百

越多服朝楚

大致楚對越如唐鞏縣州越對楚如今半王國

然又有謂嶺表之南越

臣楚為芊姓

賜姓

之越閩中之東越自立為姒姓之越者

亦非無據

秦屬閩中郡

按秦併天下分三十六郡遷書未嘗悉數其名漢志有會稽無閩中惟唐修晉書其志謂始皇置郡後興師踰江平取百越增四郡一閩中閩中置郡之說實昉于此