

中國方志叢書·華北地方·第一四五號

據 民國董天華等修李茂林等纂
民國二十一年鉛印 影印

河北省

盧龍縣志

成文出版社印行



1547

中華民國五十七年八月臺一版

盧龍縣志

定價：新台幣四〇〇元正

發行人：黃成助

臺北郵政信箱二二六〇五號

出版者：成文出版社

臺北郵政信箱二二六〇五號
電話：九二二〇一〇號

印刷者：正大印製廠

三重市長生街二號之一

內政部登記證內版臺業字第一一四七號



中國方志叢書導言

論方志在史籍中的地位及功用

論我國史籍的源流，要以尚書和春秋最古。章學誠（一七三八—一八〇一）有六經皆史的說法，認為古人未嘗離事而言理，六經皆是先王的政典。龔自珍（一七九二—一八四一）認為六經是周史的宗子。易經是卜筮的史，書經是記言的史，春秋是記事的史。國風是史官採自民間的詩而要付之司樂的，雅頌是史官採自士大夫的，禮記是一代的律令，皆歸史官守藏。這樣看來，都是與史有緣的。參證後來把會典、通典、通考各種專記律令文獻的著作，也列入史籍，適足說明我們要研究社會全面文化的時候，自然會擴大史料的徵集範圍。否則，只能局限在政治史的小圈子裡。無論如何，依今日圖書分類愈趨精密的眼光來看，尚書和春秋，總該是上古的珍貴史籍。

自從漢代司馬遷作史記，班固父子作漢書，一般人的觀念中便有經和史的分辨。魏晉南北朝以至唐初，私家修史的風氣大開，詩賦雜說，論著更多，彙存的書籍越來越豐富。本來根據內容把圖書分類列為七略，到了晉時又有四部的劃分。把兵書、方技、術數併入子部，詩賦歸入集部，成為經、史、子、集四部。這種分類的意義，好像是說，經是民族的大本原，史是社會文化發展的跡象，子是個人發掘的理性，集是個人自由精神的感情表現。經史高高在上，冥冥中鑄成東方文化注重通貫綜合的學術精神特色，只求互相涵攝並存，蔑視抽象的分派對立，技藝在學術上不被尊重，於是文人學士把經史纏在一起，甚至文史也弄得分拆不開。一直傳沿到清代乾隆開館重整四庫，分類仍然照舊，史部中羅列了十五類子目，而方志只有一五〇種。史籍雖然很多，後人却終不能整編歸納成一部完備而有系統的中國通史和文化史。試看民國十九年瞿兌之在方志考稿序中嘆道：「吾國人之不能認識了解吾民族性者蓋有由矣，無真史故也。史不能明全體社會活動之迹，而徒措意於一二人之殊功美行，亦猶乎吾曹今日但知環吾左右者之思想行動大抵相同，而不知距吾曹稍遠者其思想行動乃膠附於數百千年之前而少所變也。」又余紹宋也在方志考稿序三中慨說：「今者國史之業，既無專司，而著作體裁亦宜畧變。必當參用通志之例，廣載各地方社會情形，而不能偏重於中央政治，乃事理之當然，亦時勢所必至，若是則有賴於方志者益多。近世以來，政治凌夷，雖屢變而不能中理合度協於人情，國事乖離，職是之由。」這樣看來，我國累存的史料確是不少，可惜史學研究上還待重行檢討哩！

唐宋以來，史籍的編纂却也演進許多，官修的演化為編年體的皇家實錄、紀傳體的正史、有關禮法的會典、偏重地理的方志；私修的也有紀傳體的正史、別史、編年體的通鑑、以事為綱的紀事本末、屬於典志的通考、通典專史、體裁和內容都有進步。史學上也誕生了兩位傑出人物。一位是唐代的劉知幾（六六一—七二一），他取諸家所作的史籍，闡明義例，商榷利弊，遺存傳世的有史通一書，獨具評論性。另一位是章學誠（一七三八—一八〇一），曾為和州、永清、亳州修志，又做過舉沉的幕僚，修纂湖北通志。他是重視方志，親歷其事，而又提出具體建議的第一人。這兩位皆是值得推崇的史學碩彥。

人類自從有了時間觀念，再也斬不斷過去、現在、未來的鎖鏈，這是歷史興趣的根源。有了空間觀念，又渴求地理的知識。生活演進，使文物制度日漸繁複。歷史的探討便由幾何直線擴展到橫面的伸展。中國的土地大，人口多，山川氣候不同，先前的交通遠不及近日方便，更容易形成地方特色。只憑少數人編纂的國史，顯然不能囊括各地的社會全盤現象。地方志隨時代前進，倡於明代，盛於清代，現已成為史籍中的要角了。這便是我們要介紹方志的緣由。

方志自從明代提倡編纂，清代便昌盛起來。托庇於國學首先注重經史，再加文史素來兼顧的餘輝，早年館庫所收的方志，皆有特定的水準。其實，在政府的通令鼓勵下，各地主纂方志的，莫不兢兢業業，收集的史料，皆是可資信實的，並不限於官府的藏本。據朱士嘉統計：清代編成的地方志有四、六五五種，康熙間完成一、二八六種，乾隆間又有一、〇二四種；直隸最多，有四〇三種，四川、江西、山東、河南、陝西、浙江皆各有三百種以上。他在一九三〇年統計我國方志便有四、九一二種，一九三五年統計總數為五、八三二種，九三、二三七卷，一九三八年又查知七三〇種，一九五八年再查知七〇〇種。這樣，總數就達到七、二六二種。比起正史來，卷帙浩繁，真不是任何人可以憑他一生精力而能全部瀏覽一遍的。但是我們原也不必去做那種迂事。祇要知道這是歷史方面還未開發的山林，可以發掘的寶藏很多。現在試依顧頡剛在中國地方志綜錄序引述的一般方志紀事要目如下：地理——沿革、疆域、面積、分野；政治——建置、職官、兵備、大事記；經濟——戶口、田賦、物產、關稅；社會——風俗、方言、寺觀、祥異；文獻——人物、藝文、金石、古蹟；便知方志內容廣泛，而且它的取材，來自檔案、函札、碑碣，是很可信實的。真正說「以校正史，則正史顯其粗疏」而已。這是說地方志在數量和內容方面也成為史籍中的要角。

民國十九年翟兌之出版方志考稿，賅括江蘇、河北、山東、河南、山西、遼寧、吉林、黑龍江八省的方志，一一列明了纂修年月、纂修人姓名、舊志沿革、卷數目次，並且辨體例，評得失，尤其注意特殊史料，是輔導研讀方志的文獻。此外，民二十年故宮所藏方志編目刊行，二十二年國立北平圖書館承京師圖書館和北海圖書館合併之後，藏有方志三千八百餘種，也編有目錄。

二十三年朱士嘉編中國地方志綜錄，羅列了五千多種。朱士嘉在北平所見的不過三千種，後又訪得上海涵芬樓直省志目，徐家匯天主堂藏書、金陵大學、南洋中學、中山大學諸書目，並知王綬珊藏有一千多種，又索得美國國會圖書館方志簡目、日本內閣文庫、宮內省圖書寮、日本帝國圖書館等志目，遂完成了蔚為大觀的綜錄。令人驚異的是國外的巴黎和越南的遠東圖書館，美國哈佛大學也藏有我國的方志，國內的教會校館更對方志發生興趣，這個時代的中西史學精神也就可以窺見一斑。

我國昔日的史家似乎拘束於史料的體例形式，精神已墮入治亂衰替的循環律陷阱，偏重政治史的小圈子，不敢放胆解釋人性各方面活動史實，但是今日經過科學洗禮以後，我們要弄清楚幾點：(一)憑藉文字和古物研究歷史，並不能使過去的事實完全再現，再說每件歷史事實皆有它的特殊面，能使它再現的，僅是倚靠我人的經驗和直覺。(二)科學可以捉住相同的事物，正因為我人能控制它的再現，可以求出它的共相和通性或定理、定律，但是史學上就不簡單了，我們要儘量注意它的特殊面。(三)現代史學在政治、經濟、社會、宗教、藝術以至文學方面應有廣泛的研討。四歷史研究者須有哲學的氣質，參用科學的方法，獲取藝術的成果。(五)對史實的特殊相若不加以解釋，只能做一個史料收藏家，算不得是真正的歷史學者。

我們現在應該知道，中國歷史在傳統的史籍以外，方志是有地域性的，另外還有一種家譜是氏族性的史料。這方志與家譜，足可幫助史家分別根據人、時、地、物四個因素來研究事態的始末，展開嶄新的歷史敘述。為了適應時代需要，樹立清晰而有系統的概念，我們把選印本方志叢書的範疇，暫定為鄉、縣、府、郡、行政區的地方史，及各種敘一物一事的專志等（如瀘水志、廬山志）。

明清以來，方志成為地方官參照施政的要覽。若說依據方志便能瞭解該地的全情，未免過於誇張，所以研讀方志只能說有助於瞭解一地的過去情況，提供歷史專題研究的翔實資料，而且要從多種方志去探求同一節目，效果就高得多，現在把方志的功用，試述幾個實例如下：

- (1) 朱彝尊日下舊聞，陸心源宋史翼，顧炎武天下郡國利病書，大多係由各種方志取材。
- (2) 陳垣的元人也里可溫考，據至順鎮江志而作。
- (3) 張亮丞菲律賓史上的李馬奔 (Limahong) 真人考，據閩粵方志而成。
- (4) 日人桑原隲藏作蒲壽庚事蹟，援引閩粵方志多種。
- (5) 日人加藤繁中國經濟史考證，何炳棣中國人口論，皆據很多方志門資料。

(6) 專從物產而言：乾隆時豐潤縣志記載扇子本為朝鮮進貢大臣隨員售來民間，但品級低劣，不為一般人喜愛，豐潤人利用竹枝、風景、花鳥畫改良後，風行一時。這是涉及朝貢而又有興趣的史料。又如何炳棣曾利用方志研究中國的早熟稻種。

(7) 元李好文長安志圖，詳載如何利用水力。很多方志皆有河工、灌溉、築堤的經費、徵工等資料，可供稽考。

(8) 地方賦役的負擔，也可從方志比較輕重。

(9) 往日的的水陸交通、驛站距離，也可查知考證。

(10) 鄉村市集、地方商業、對外貿易、典當、礦業，皆可在方志查考。蘇州府志有論孫春陽雜貨店的記述。高陽縣志論棉紡工業及第一次世界大戰期間的發展及各地市場情況，直敘到其後的衰落。這是工商榮衰遞變的史實。

(11) 章學誠永清縣志對縣衙組織和差役的待遇，也是今日不易找到的資料。

(12) 往昔教育制度的社學、義學、書院、學田、科舉應考生的旅費等，也可從方志查考。

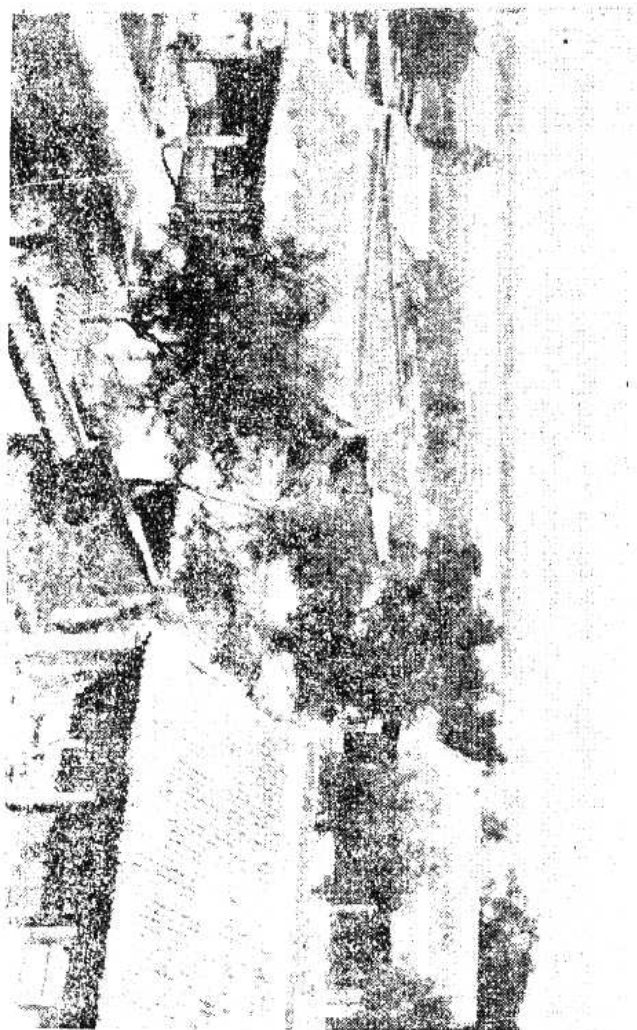
(13) 風俗、節日、寺院、壇觀、碑碣、古墓，在方志中均有豐富的記載可資考證。

(14) 少數民族如苗、獠的風俗，方志記載也很可靠。

(15) 遷任地方官的姓名、科舉名錄，更是考證上的極好資料。

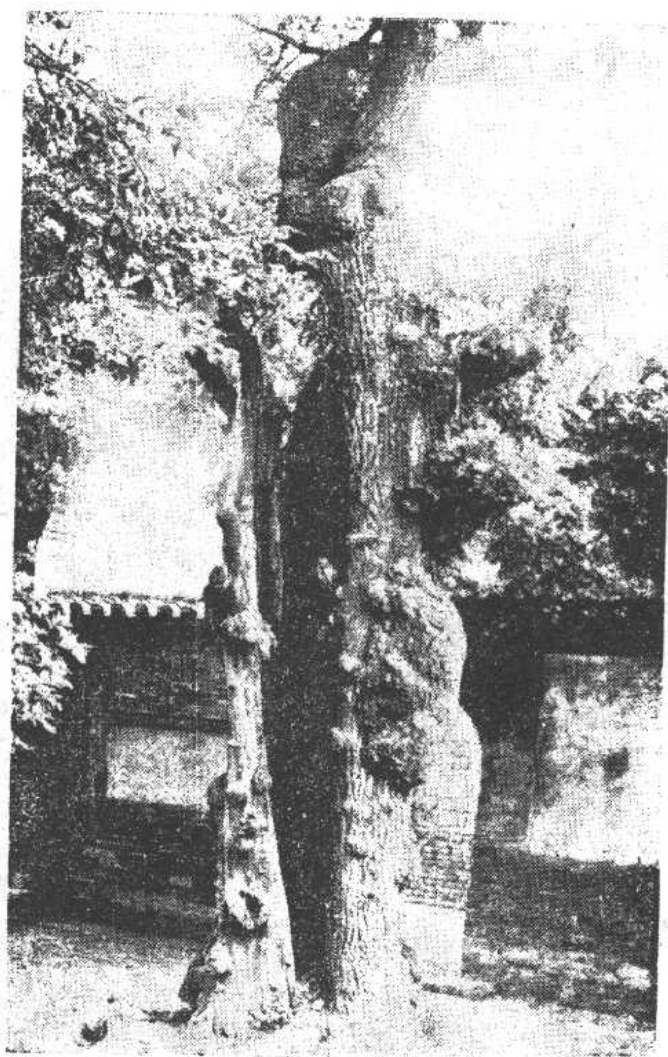
從這些功用看來，方志確也含有一部份地理資料。乾隆四庫全書把它列入史部十五個子目之一的地理目，便是這個原故。到此，我們也要敘一敘方志的起源。有人認為漢衰康的越絕書，晉常璩的華陽國志是方志鼻祖；但那偏重地理性的圖經更可算是方志的前身。考據起來，由隋煬帝詔令天下各郡上呈當地風俗習慣及地圖，唐代令各郡每三年呈報人口一次，宋代又令潤月的年份要編圖經上呈朝廷，皆是圖經進展的實跡。宋代的志書已增列人物藝文，但遺存的很少。元代創編一統志，明代修纂一統志，因而徵求各省志書，方志的型態漸成一格。清代方志大盛，民國繼續修纂，有些省區曾急迫的限令於六個月內完成，內容自然就不免浮濫的譏評，所以刊本雖多，選讀的時候還須思量一下。本社致力於影印中國文史社會科學名著有年，此次選印的方志叢書，是完全依循前面所述的觀點，精選善本影印發行。更進一步，倘若國內外人士藏有孤本，本社願收入這部叢書，以貫徹素來發揚中國文化的精神。

府 縣





古 槐



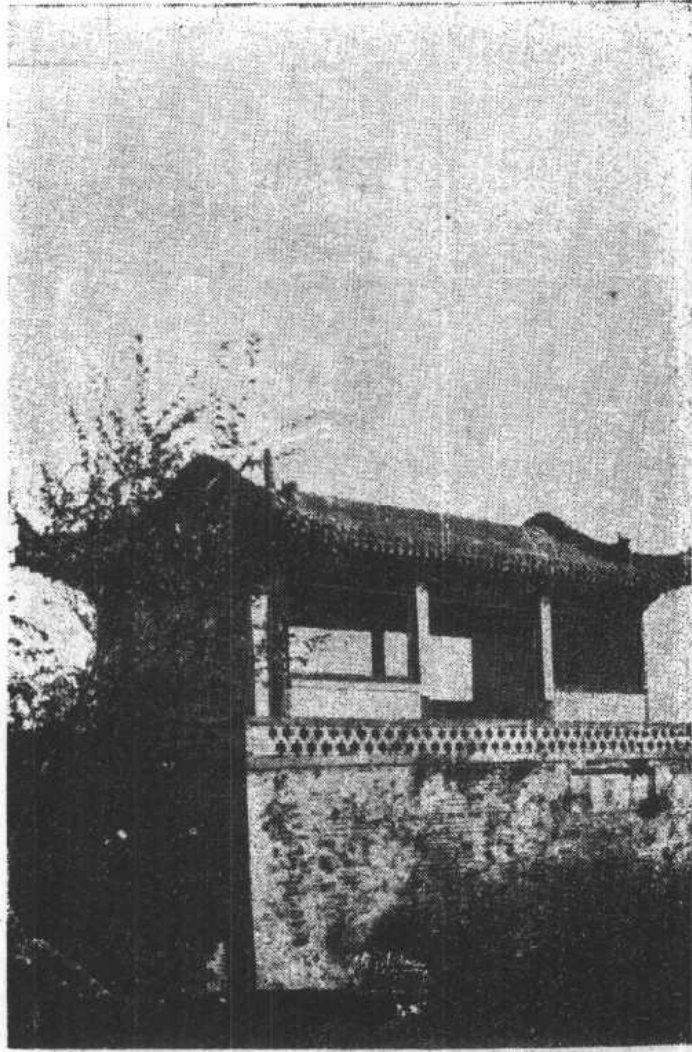
槐 老



樓 鼓

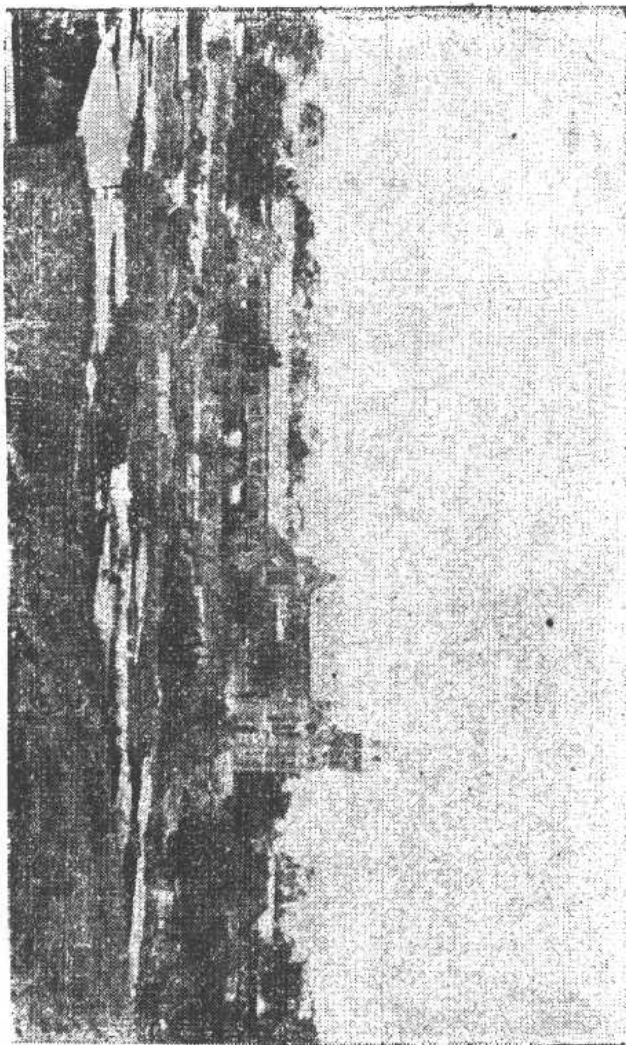


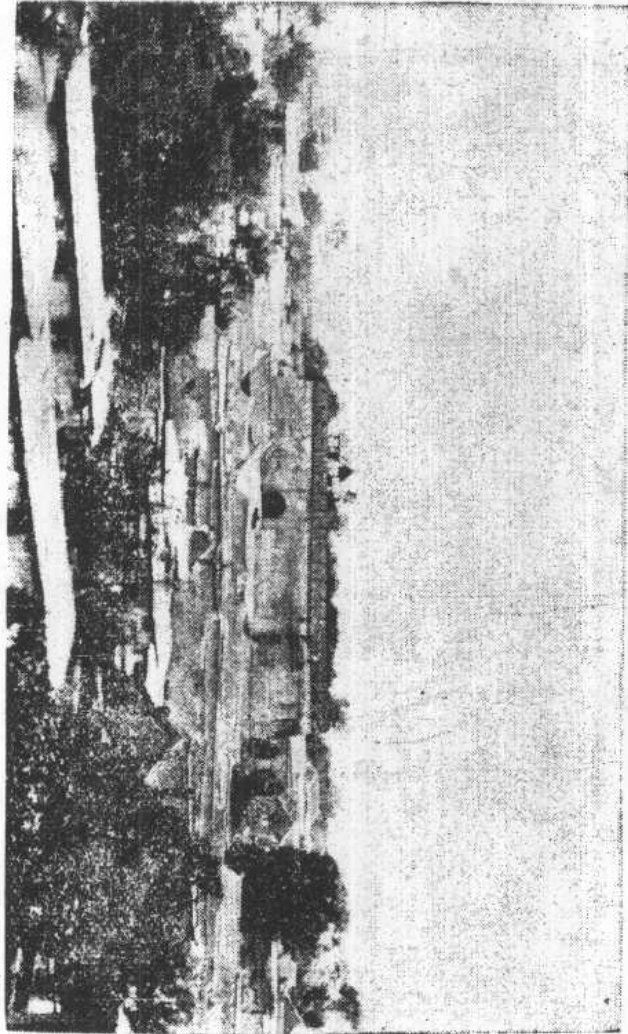
石 幢



清 風 台

天堂主堂



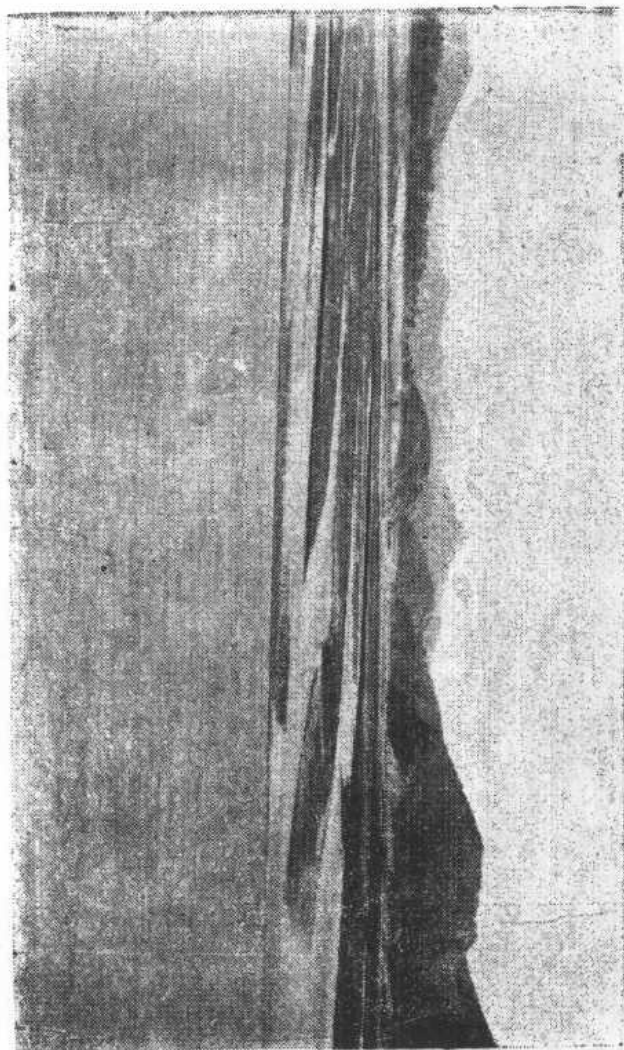


樓 鐘

雷峰寺



石 頭 虎



蔡家坟

