

國民

興義縣志

民國·盧傑 創修 蔣芷澤 等纂
民國三十七年稿本 十四章 未刊

一九六六貴州省圖書館據省博物館藏稿本複製
油印本 釐編為十四章 附校勘記

興義縣志複製說明

興義縣志，全書十四章，民國三十五年偽縣長盧傑創修，蔣芷澤等纂。歷二年竣稿，未刊。現據貴州省博物館藏稿本複製。

原稿修於解放戰爭期間，觀點反動，對國民黨反動派軍閥政客，歌頌備至；吹捧蔣介石的新生運動，在藝文中採用漢奸汪精衛之文章等，都是應該嚴予批判的。

原稿錯訛較多，在引用舊文獻上，錯字漏字，亦屬不少。複製時進行了必要的校勘，改正一些

興義縣志

複製說明

錯別字，補入一些漏字。凡經校補之文字，均載於書末所附校勘記中，以便讀者參考。

原稿目錄，與正文多不相符，現列之目錄，係據內容另擬，并刪去「興義縣參議會」照片一幀。複製本如有不妥之處，歡迎提出意見。

承貴州省博物館借給藏本，謹此致謝。

貴州省圖書館

一九六六年四月

興義縣志序

志乘之作創自近古成于現代昔司馬光聚當時名流蒐集羣書萬卷積十餘年心力萃成通鑑一書網羅百代經緯萬端迄於鄭樵欲上繼遷固絕學下開通史體例再著通志國史綱目於焉大備顧國史有取裁於方志者以制度由上而下采摭由下而上方志所本多據地方掌故私家撰述并及胥吏簿牘所謂禮失求諸野也然方志有不同於國史者史日有紀書有載金匱藏秘檔案具備宏博之士鈞元提要纂述較易方志則弗爾一山一水亦須尋源一事一蹟亦待考證典籍散佚

興義縣志

序

尤難着手章實齋氏建議方志應本三書立議溯厥源流實有互相資證者矣興義界連滇桂三省衝要敷設縣治百有五十餘年人物蔚起文獻足徵洎清咸同之際世亂頻仍迭遭兵燹縣志竟付闕如民國三十五年冬傑來守是邦既古籍淪亡耆舊凋零詢諸父老謂縣志之議修已歷四十載事經屢折迄未成事予怵然有感因促邑中賢達組織文獻委員會公推蔣君芷澤主其事附設志局繼續修纂復承可文敬吾守一星聚心則炯心叔雨秋溪諸君子熱心撰述旁搜遠紹歷兩寒暑而事竣體例則遵內政部規定參合歸納方式分門

別類附以表譜濟文字之累雖未能精覈詳博而百年大事山川形勝施治沿革已畧具端倪至於斟酌損益裨補闕漏又待後賢之興矣

民國三十七年第一戊子秋賁池盧 傑

興義縣志

序

二

興義縣志序

興義自設縣以降為時僅百五十有七載為地佔西江上源之一支流其間變亂迭乘一切軍事政治社會之沿革未有專書記載倘使時代久湮文獻更無足徵鄉先輩怒焉憂之屢組機構纂修縣志徒以人事荏苒未覩厥成民國以還中央及省府迭次徵求地方掌故愧告闕如即偶有輶軒下遠欲博訪周咨苦無以應其需要至民國三十五年冬本縣奉省府轉內政部通令創設文獻委員會連發組織規程暨地方志書纂修辦法在卷於是縣長盧勵齋召集同志開會舉定委員若干

興義縣志

序

三

人提議纂修縣志為本會唯一工作同時推定 並澤為主任委員楊君可文唐君守一劉君敬吾吳君炯心羅君心則周君星聚三弟叔雨季弟秋溪從事採訪編輯遵照中央纂修志書辦法各自分擔內涵部門起自民國三十六年春正月迄於三十七年秋九月凡兩閱寒暑殺青始竣分工合作不分畛域都為八卷雖簡帙無多蒐採未廣余以是惴惴焉自顧學識淺陋能力薄弱方其受命伊始誠恐貽誤山超海之譏今而幸告厥成聊可慰長者析枝之望強語人曰其內容則軍事政治也其意義則保持舊道德也其文辭則深入顯出也回

湖時之未至也前之所不能不必今之所能及時之已至也前之所無忽為今之所有時之為義大矣哉子與民語雖有鑑基不如待時知我罪我我其真辭

民國三十七年秋月邑人蔣芷澤序

興義縣志

序

四

興義縣志序

有清中葉各省縣競以修志相銜阮元戴震肇其端章學誠鄭珍莫友芝等昌其緒濟濟乎洋洋乎不可尚已興邑設治為時也晚嘉慶苗變全境騷然咸同回亂縣城三陷壬寅秋粵匪渡江城再陷屢閉為墟鐘簋灰燼矣鄉先輩念地方多故變亂頻仍白羸尊吾先生編成紀事本末益以沿革地形縣志規模稍具携昆明審訂辛亥燬于火民八貴州文獻館續修通志先君晉侯公負采輯責網羅佚聞丹鉛滿紙命小子知農抄暝寫成十餘冊寄省垣匆促草就未留副本時先君年近古稀

興義縣志

序

五

精神矍鑠每披髯謂知曰吾一生困于場屋積願未申蒐集省志史料僅窺鱗爪遺憾彌多爾輩他日能成吾志明道經世則吾子也知泣而撒之弗敢忘廿六年周農風君長民教館選綏陽戴光隆司筆政歷時半載僅擬就芻言而罷三十一年邑侯李太光倩院人倪受民主纂各鄉鎮分頭采訪凡私家著述歷代藏度秘聞盡獻于倪未幾李公卸職倪網載至筑無以報命悄然返里自述清末造以迄近撰閱時四十載三次興廢有識之士未嘗不慨典籍之淪亡文獻之不足徵也三十五年冬參議會議修縣志邑侯盧傑聘伯兄芷澤主持文

獻館命楊君可文叔兄叔雨及正知等從事編輯予作而歎曰此先君子志也予曷敢辭於是集前代之成言考諸家之緒論提要鉤玄辨別同異歷時二載始成其事然史料空疎故老凋零不克博觀廣詢充實志乘較諸歷屆艱虞倍蓰矣昔遷承談命而作史記固衍彪緒以成漢書顧紀方輿崔繹考信類皆述其先志傳為美談予草野鯁生末學寡聞豈敢媿美前賢不過撫拾成言俟博雅君子之採擇亦子貢不賢識小之義也志稿成謹序其顛末如此都為八卷藏之文獻館以待來者

歲在著雍困敦秋玄月邑人蔣正知秋漢甫序

興義縣志

序

六

興義縣志序

興義無志有之自今始其地界連滇桂西南重鎮盤江繞其南馬別河貫其中崑崙南支羣峯起伏神皋奧區素為兵家必爭地顧文獻無徵掌故失考識者慨焉盧公勵齋來長是邦力促縣志之纂輯以蔣君正澤總其事劉君敬吾等任採輯楊君可文主筆政蔣君叔雨秋漢及唐君守一吳君炯心羅君心則等分纂之尤以蔣氏昆仲為勤呈聚不學忝與斯役以兩年之經過閱榛莽以從事竟觀厥成居今思昔前哲之遺跡俱在後學之增補可循其中之難能可貴者竊舉數事言之興義

興義縣志

序

七

本屬晉安州判以糧賦供應之苛擾訴訟徭役之寫遠乾嘉之際花吳劉孟曾胡邵張諸公奔走京控慘淡經營筆路蓋縷以啟山林今見城郭工程之堅固衙署寺廟之宏偉不禁穆然遐想肅然起敬咸同之交全國鼎沸太平天國之軍自東徂西杜文秀之黨由滇而黔回苗乘機竊發迭據興義以自雄民生之凋敝未有甚於此時者也劉公銘之時老築堡練團倡義自衛以殫丸之下五屯卒成戡亂之勲數千飢疲之眾挽三省之危局未受武庫一兵未領司農一粟敢不誇過勝不居功犧牲生命以赴眾人之急其純潔無私之精神可

以動天地泣鬼神無待今日之贊辭劉公統之乘大亂之餘瘡痍滿目偃武修文興學校敦禮義禮賢下士重道尊儒至老不輟義夫節婦優禮有加所以正人心厚風俗者兢兢焉唯恐不及其關係於社會國家之深且鉅非獨興義一隅然也民國肇造袁氏帝制發生劉公如周坐鎮貴陽縱轂西南王公電輪提一旅師挫袁軍十數萬眾護國之役迴天再造北廷毀法續克重慶國家綱紀賴以不墜興義之於國家大局其重要有如此者犖犖大端燭耀千古他如忠臣義士節烈廉介之可歌可泣者正復不少發潛德之幽光啟後生之楷模斯

興義縣志

序

八

亦全祖望搜討浙東義民抗清之舉傳誌之以早育所民之意則縣志之成其不朽歟是為序

民國三十七年十月邑人周星聚謹撰

致城鄉各採訪員啟

某某先生道鑒本會已於三十五年十二月一日奉命組織成立並遵照第一次縣政府召集文獻委員會籌備會議決案以創修縣志為本會下年度中心工作並推定同人等負責纂修同時依照縣參議會第一屆第一次大會決議案限期一年完成惟查本縣縣志自前清嘉慶間建縣以來尚未創修近數十年曾舉辦數次均因事阻格未觀厥成甚至訪冊亦無專案可考地方父老以縣志為一縣之治譜深恐文獻散佚殷殷屬望纂修同人等受命之餘深感孔子所謂夏禮吾能言之

興義縣志

啟

九

祀不足徵也殷禮吾能言之宋不足徵也文獻不足故也足則吾能徵之矣朱注文謂典籍獻訓為賢徵訓為証足徵前賢之言行為後代之效仿非可等閒而視與念及斯兢兢惟恐隕越幸得賢明長官領導於上地方賢達協力同心於下祇得勉竭棉薄戮力從事素仰台端關心鄉邦文獻徵考宏豐謹送上志稿綱目及訪冊各一本筆墨各一件請煩按照本綱目各節所列之範圍各舉所知分別代為採訪於三十六年國曆二月底以前將採訪志料記載原冊送會藉資編纂再行由會奉送酬勞費（每鄉鎮壹萬元）用表致敬並請時

賜教言以匡本會之不逮公私感荷並頌
著安

主任委員蔣芷澤

興義縣文獻委員會採訪組長劉敬吾同啟 卅五十二

編輯組長唐守一

興義縣志

啟

十

編纂各員姓氏錄

姓名	職別	畧歷
蔣芷澤	主任	本邑省立中學文史地教員
楊可文	編輯組長	縣府財政科長兼省中文史地教員
唐守一	編輯	本邑縣立中學文史地教員
蔣叔雨	編輯	貴陽甲種農業學校畢業
吳炯心	編輯	本邑縣立初中校長
蔣秋漢	編輯	本邑省立中學文史地教員
羅心則	編輯	本邑省立中學校長
採訪各員姓氏錄		
劉敬吾	採訪組長	日本早稻田大學政治經濟科畢業
周星聚	採訪兼編纂	本邑師範學校貴州高等警官學校畢業
蔣叔雨	兼編輯	見前
許國璽	採訪	縣中教員
呂庶熙	採訪	本邑師範學校畢業
黃次嶽	採訪	
李茂齋	採訪	本邑師範學校畢業
謝德齋	採訪	縣參議員
羅化然	採訪	縣參議員

興義縣志

姓氏錄

十一

黃濟光	採	訪	縣參議員
王壽山	採	訪	縣參議員
韋國賢	採	訪	縣參議員
黃書香	採	訪	
馮燦榮	採	訪	縣參議員
李芳芝	採	訪	貴州高等警官學校畢業
王煥燾	校	勘	本邑女師文史地教員

興義縣志

姓氏錄

十二

興義縣志序例

- 一編纂次第按照本會所訂興義縣志綱目之範圍共分為十四章其中子目更分若干節着手實施
- 一編纂時代自設縣起遼清三年至民國抗戰結束止民國三十四年
- 一人物志類傳之首往往冠以小序說明本旨大抵陳陳相因半屬空套千篇一律觀者索然今首都志概從刪削本志亦仿之不更作小序
- 一關於人物志無論專傳類傳章實齋主張叙而不議隱惡揚善令師其意而從事實編載

興義縣志

序例

十三

- 一按中央國史館以前史有儒林傳今則增改立師儒學博兩門分載傳授國學與鑽研科學諸學者本志亦仿此例增師儒傳列道咸以至同光諸先達
- 一武功分行伍軍校兩類傳以示時代之區分
- 一藝文以有關民族氣節及興義地方利弊建置得失以及題詠名勝之詩文為限
- 一本縣人士所撰述或題詠之詩文載入內篇非本縣人士所撰述或題詠關於地方之詩文載入外篇
- 一民歌佚聞以俗中之雅出於天籟者為適當
- 一本志圖表均遵照中央內政部原訂辦法如地理志

諸般圖表是

一本縣名勝風景如陽明洞跋浪亭水晶觀天榜山等處均攝影片另製鐸版付印

一編纂所經時間自民國三十六年一月開始至三十七年十二月底完成即分別交付審核訖付印

一縣境疆域經四次劃撥始將甌脫調整而劃一之闕於四至八到均有正確疆域簡明表對照

一縣境面積為三九八七八五方公里合五九八一七七五市畝百分之二十為平原百分之一為河川百分之七十九為山岳

興義縣志

序例

十四

一縣境地質據專家調查大致屬石灰岩及含煤層頁岩故中生煤層分布極廣

一縣之地勢高低不同故其氣候具有寒溫熱三帶之特點純為大陸性關於氣溫及雨量等均列表對照

一興義公路自民國三十一年始通汽車均列有本省縣道及鄰省縣道里程表對照

一鄉賢傳根據府志所載盧李王三人外復經本會提會通過增載興義設縣最出力之花曾胡劉孟邵吳諸人及清同光間於地方軍事文化關係最重之劉趙兩先達

一寓賢傳列有吳藩東乃興義設縣首事之一人因其

先由山西移居滇羅平非本縣人故列入寓賢

一其人智勇兼資教戰有方或出天授或出軍校無論勲績著於黨國或在鄉里而有良將風者列良將傳臨陣捐軀者列忠義傳

興義縣志

序例

十五

興義縣志目錄

序

致城鄉各採訪員啟

姓氏錄

序例

目錄

名勝照片

一 跋浪亭

二 陽明洞

三 水晶觀

興義縣志

目錄

十六

四天榜山

第一章 歷史

第一節 縣名釋義

第二節 沿革上 止於宋

第三節 沿革下 自元起止於民國三十六年

第二章 地理

第一節 圖說

第二節 位置

第三節 疆域

第四節 山脈

第五節 河流 諸泉附

第六節 地形

第七節 土地

第八節 氣候

第九節 關梁 營壘附

第十節 名山洞石 瀑布附

第十一節 名勝古蹟

第十二節 市集

第三章 大事

第一節 自周迄明

興義縣志

目錄

十七

第二節 自清順治至同治二年

第三節 自清同治三年至民國三十四年

第四章 人民

第一節 人口

第二節 宗族

第五章 營造

第一節 城垣

第二節 官舍公屋

第三節 壇廟

第四節 寺觀祠會

第六章 政治

第一節 官制

第二節 土司

第三節 自治機關組織

第四節 職官表

第五節 銓選

第六節 議會

第七節 典禮

第八節 戶籍

第九節 荒政

與義縣志

目錄

十八

第十節 禁煙

第十一節 保健

第十二節 兵役

第十三節 工役

第十四節 防護

第十五節 司法

第十六節 警察

第七章 經濟

第一節 金融

第二節 農業

第三節 礦業

第四節 工業

第五節 商業

第六節 物產

第七節 林業

第八節 水利

第九節 度量衡

第十節 財政

第十一節 公學產

第十二節 稅課

與義縣志

目錄

十九

第十三節 計政

第十四節 糧賦

第八章 教育

第一節 清代學制

第二節 考試

第三節 試費

第四節 科舉表

第五節 書院

第六節 學校

第七節 省、國內外留學生一覽

第八節	社會教育
第九章	兵備
第一節	明清兵制
第二節	民國兵制
第十章	交通
第一節	道路
第二節	津渡
第三節	驛道
第四節	郵政
第五節	電政
與義縣志	
目錄	
第十一章	社會
第一節	語言
第二節	風俗
第三節	宗教
第四節	民生
第五節	救濟
第六節	合作
第七節	社團
第八節	新生活運動
第九節	經濟建設運動

第十節	國民精神總動員
第十一節	家族制度
第十二節	婚姻制度
第十三節	鄉約制度
第十四節	租佃制度
第十五節	地權分配
第十六節	傭工制度
第十二章	人物
第一節	鄉賢
第二節	忠義 附忠義表
與義縣志	
目錄	
第三節	孝友
第四節	文學
第五節	名宦
第六節	武功
第七節	官績
第八節	良將
第九節	儒林
第十節	善行
第十一節	藝術
第十二節	貨殖

第十三節 寓賢

第十四節 貞女

第十五節 烈婦

第十六節 節婦

第十七節 賢婦

第十八節 耆年

第十三章 藝文

第一節 內篇上

文錄

第二節 內篇下

詩錄

第三節 外篇上

文錄

興義縣志

目錄

三

第四節 外篇下

詩錄

第五節 藝文畧

第十四章 拾遺

跋

興義縣名勝之一

跋浪亭

黃草壩實業家庭研究社



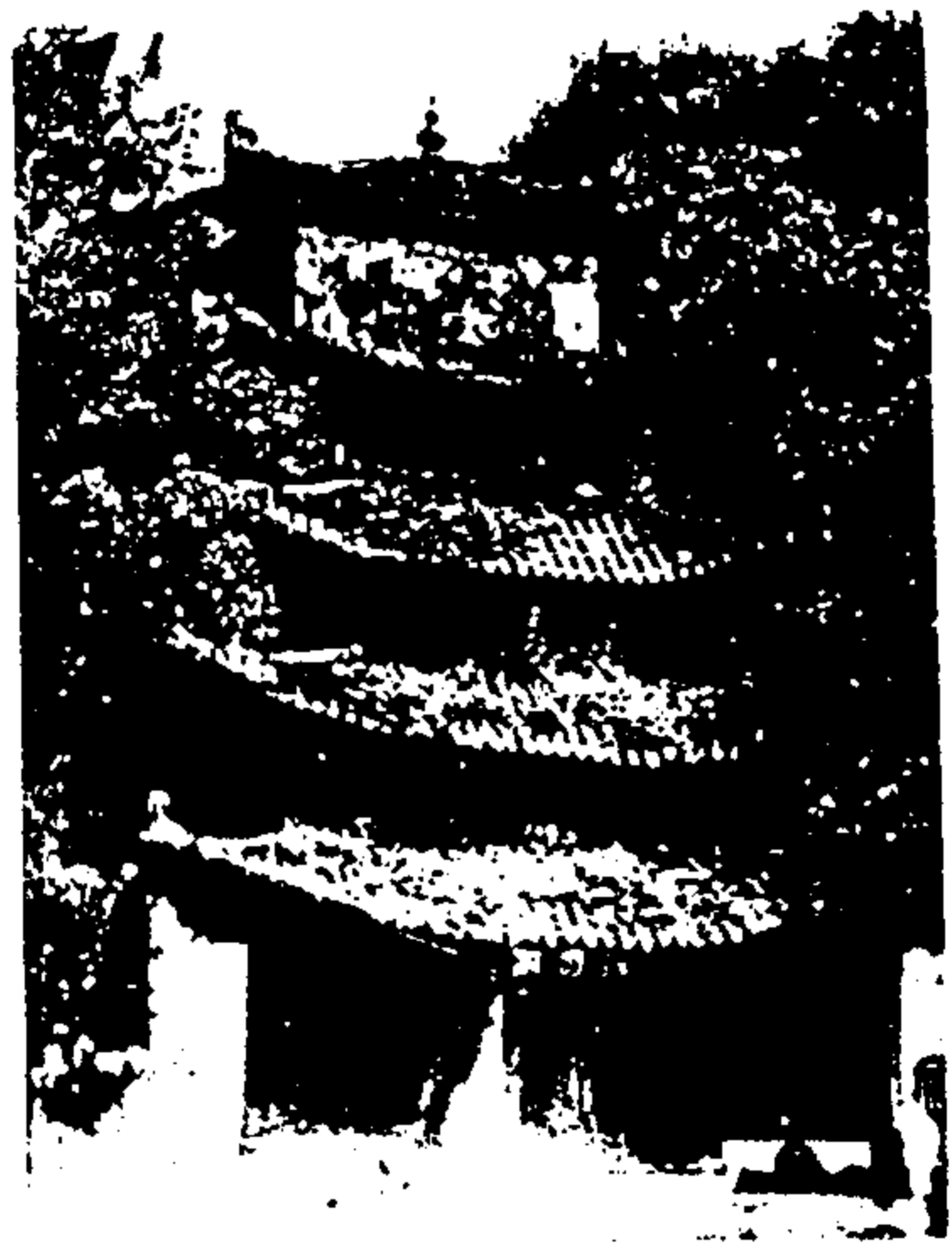
興義縣志

照片

二十三

興義縣名勝之二

陽明洞



興義縣名勝之三

水晶觀



照片

二十四

興義縣名勝之四

天榜山



興義縣志

第一章 歷史

第一節 縣名釋義

興義在明季為黃草壩見明志蓋以其地產金釵石斛

俗曰黃草因以名壩清嘉慶二年神苗肇叛府城被圍

縣城告緊地方羣情激憤協力保衛甚有毀家貨募鄉

勇以助官兵平亂者朝廷嘉其忠義詔改南籠府為興

義府以示褒美見清朝續文獻通考及府志三年裁普安州判設縣

治於黃草壩即今之治城以其地為興義府屬即以興

義名縣見府志及雲貴總督民國成立政府為南籠縣

興義縣志

第一章

一

尋又改稱安龍縣興邑仍之

第二節 沿革上

縣地於帝嚳高辛氏時屬盤瓠國

興義府志按郡境古為盤瓠國後漢書作槃瓠槃即

古盤字也說文云盤古作槃故郡之盤江蜀志亦作

槃江蓋郡之盤江實因盤瓠國得名唐因之於郡地

置盤州

又按郡為古槃瓠國確有可證信而後漢書謂槃瓠

為狗謂帝嚳以其得吳將軍頭配以女則其說誕妄

不足信乃通志信其說而詳載之原註後漢書西南夷傳云高辛氏有



犬戎之寇征伐不克乃募有得犬戎將吳將軍頭者
也帝乃以女配繫生六男六女長為蠻夷之祖一
魏器云高辛氏時有老婦居王宮得耳疾挑之得一
物婦人感之狐中履以繫俄化為犬因名繫狐又今
南蠻傳及干寶搜神記所言畧同皆不足信

考後漢書之說謂繫狐為狗實誤會山海經之語而

臆撰考山海經云十明生白犬是為蠻夷祖十明黃

帝曾孫白犬其子之名也帝妻以女封以地是為犬

封氏此後漢書所本抑知白犬乃人名即可知繫狐

是人非狗此正如後世司馬相如小名犬子爾非真

犬也原註武陵記云盧漢有繫狐石劉祖憲繫狐辨

云無論高辛之世有無將軍之名號以女購人頭後

興義縣志

第一章

二

世孱弱之主不為而謂高辛為之乎謂繫狐有國則

可信謂繫狐為狗則不可信謂繫狐為苗蠻之祖則

可信謂繫狐得吳將軍頭而高辛配以女則不可信

又考干寶晉紀云繫狐之後赤脚橫裙今郡苗猶然

可證實繫狐裔也

陸次雲尚谿織志云帝嘗高辛氏以繫狐有職蠻功

封其地為諸苗祖晝夜即境多有之

唐虞及夏為荒服據興義府志

殷為鬼方據興義府志

興義府志按舊志安南志以郡地為殷鬼方地然考

鬼方之名見於周易漢儒注釋或以為遠方或以為

北方國或以為即西羌無指為郡地者如易云高宗

伐鬼方又云震用伐鬼方虞翻注云鬼方國名干寶

注云鬼方北方國宋衷注云鬼方西落鬼戎漢先零

羌是也原註後漢書云武丁征西羌鬼方三年乃克

又伐西落鬼戎又竹書紀年云武乙三十五年周王

季伐西落鬼戎伴二十翟王此皆以鬼方為即西羌

又漢書匡衡疏云成湯化異俗而懷鬼方應劭注云

鬼方遠方也凡此數說或以為遠方或以為北方國

或以為即西羌皆不指郡境也或云郡於殷時為鬼

方國故郡地於六朝時沒入暴蠻其暴蠻酋長至唐

興義縣志

第一章

三

宋猶皆稱鬼主原註唐書云烏蠻諸分七部一曰

五曰盧鹿六曰磨備欽七曰勿郎俗尚鬼大部落

郡地也又宋史云夷俗尚鬼故吳越諸國亦有鬼主

郡地古為鬼方國以分野上應鬼宿而名國今郡之

分野尚應鬼宿可證古為鬼方國也或又云全黔及

郡境在殷時皆為鬼方國元范匯八番順元宣慰司

題名記云八番順元為夜郎牂柯之表古鬼方之境

趙廷臣論黔苗疏云貴州古稱鬼方北黔之全境及

郡地皆古鬼方國之證也其說尚有根據今姑存其

說

附任志清鬼方考詩大雅蕩章及鬼方傳鬼方遠方
易既濟高宗伐鬼方三年克之集解引虞翻注高宗
殷王武丁鬼方國名乾為高宗坤為鬼方未濟震用
伐鬼方注同皆不言鬼方所在然虞云坤為鬼方坤
西南之卦也蔡邕成陽令唐扶頌序云君以能治劇
除豫章鄆陽長頌詞云賦政于外爰及鬼方鄆陽在
江西春秋時為楚地是蔡意蓋以楚為鬼方此皆漢
以前舊說也干寶注易乃云鬼北方國坎為北方故
稱鬼蓋亦望文生義未能實指其地宋衷注世本始
云鬼方西落戎於漢則先零羌後漢書西羌傳云武

興義縣志

第一章

四

丁征西戎鬼方三年乃克蓋皆據竹書季歷伐西落
鬼戎為說此後通典通考悉沿其誤考竹書武丁三
十二祀伐鬼方次于荆三十四祀王師克鬼方氏羌
來賓武乙三十五年周公季歷伐西落鬼戎是武丁
武乙異其世武丁季歷異其人鬼方鬼戎異其名不
得為一事且言克鬼方而氏羌來賓則氏羌非鬼方
意義甚明若曰鬼方既克氏羌畏威而來服猶之詩
曰征伐獫狁蠻荆來威云爾獫狁寧即荆楚邪武丁
鄰西亳今河南偃師荆楚在其南伐鬼方而次荆鬼
方自當近於荆楚伐荆楚而深入其阻故三年乃克

使鬼方果為西羌自豫行師何為南次荆楚宋王質
謂楚俗多鬼鬼方即荆楚路史注引朱子亦疑鬼方
即荆楚詩集傳商頌殷武祀高宗之樂易曰高宗伐
鬼方三年克之蓋謂是歟王應麟曰大戴禮帝繫篇
陸終娶鬼方氏生子六人六曰季連畢姓楚後可以
證朱子集傳之說黃東發亦曰鬼方即是荆楚考陸
終娶鬼方氏之妹女嬭大戴記及史記索隱說同陸
終楚先僻在南蠻其為昏姻必為隣近種落如春秋
秦晉齊魯宋衛比不能遠昏極北或極西夷落種族
事勢則然故謂鬼方為北方國為先零羌即西落鬼

興義縣志

第一章

五

戎皆後起無據之說也
明史土司傳西南諸蠻有虞三苗商之鬼方之屬皆
是毛奇齡曰易言高宗伐鬼方詩曰高宗伐荆楚鬼
方即荆楚也惠棟周易古義曰商之鬼方周荆楚之
地商頌殷武即伐鬼方詩也李方湛曰孔穎達文王
世子正義謂庸蜀羌髳微盧彭濮九國或即鬼方種
類皆西南夷與楚隣不得即以西羌當鬼方惠說是
也俞樾羣經平議曰惠氏謂荆楚古稱鬼方說至確
雖為南方卦鬼方亦南方國足見聖人取象之精養
素堂集亦曰鬼戎在西鬼方在南古人以荆楚為蠻