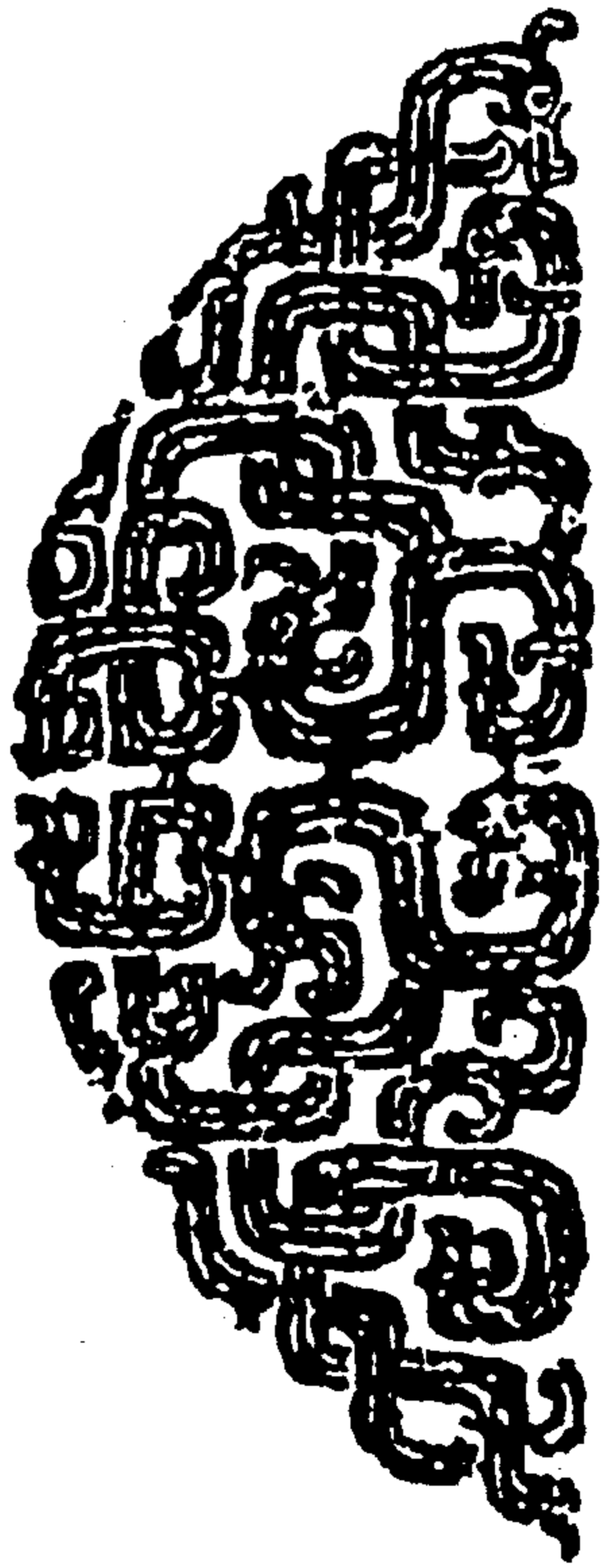


嘉慶葭州志

(清)

高玉麟纂修



本書二卷，據民國二十二年（一九三三）石印本影印。

葭州志弁言

文獻為風化之本風化為政治之源未有文獻無徵而可以觀風化  
政治者故代必有史方必有志凡封圻建置河山形勢秩官宦績美  
行嘉言莫不於志是徵則志之作也亦猶夏之禹貢周之職方史之  
列傳年表春秋之左國穀梁以志地志人志事志言而昭示來茲  
者也其所關於政治風化者不亦綦重且鉅歟余以三韓對菲認刺  
正鄉睹城市之荒涼覘風俗之凋敝思以教養生聚為首務振救撫  
殘為急圖政暇考察羣言博採輿論由今證古始得盛衰之故急索  
志書以觀吏對曰向無刊本惟前任王公石潤遺有抄本蓋有志未  
逮也旋即離任厥後署事者多不久於此是以缺焉細繹抄本悉心



序

嘗攷史家著作成書必取前人撰述彙而列之所以辨家學之淵源  
明折衷之有自也予自嘉慶戊午遷葭州學正博覽歲書未睹州志  
考其故益以郡公署事者多且年月不久無暇脩纂惟山左石潤王  
公編輯成帙未及發刊旋即離任事遂寢迄今又數越春秋矣茲鐵  
嶺高公為

國世族早登賢書出為關中令尹歷任衝繁以軍功遷正鄉刺史下  
車以來首以脩志為急務公餘輒與予賞奇析疑共相編次仍以前  
本為稽模冗者刪之遺者增之早夜釐訂俾廢置之斷簡而成全郡  
之新編信今傳後良費經營是誠能取前人撰述而不沒其後來之

所有也余故不揣固陋輒以編纂為己任與州佐芝林董公互  
相參証越數月而志成矣行見正鄉之山川人物善政嘉謨永昭史  
冊豈啻景物維新人文亦為之生色異日輜軒之使采風問俗以上  
備顧問下資學士大夫之考訂無不嘉我郡公之精勤惕勵且幸予  
志之得成於公也故附諸公後而為之序

葭州學正龔玉麟識

纂脩

特旨軍功以知府陞用知葭州事加五級又隨帶軍功加二級紀錄八次高 珣

監脩

葭

州

學

正龔玉麟

校閱

葭

州

吏

目董元芳

署

山西奇

嵐州

候補

知

縣張

澄

校刊

誥

封文林郎

浙江

青田

知

縣張賦

澄

署

藍田

縣

訓

導李

璫

候 候 候 貢 貢 候 候 候 候

選

選

選

選

選

選

布

補

布

兵

政

政

馬

司

司

司

訓

州

州

守

理

理

吏

同

問

同

生

生

備

目

導

問

李

李

謝

張

劉

高

李

李

張

步

步

俊

舒

家

鴻

瑣

瑛

智

蟾

德

明

慶

翔

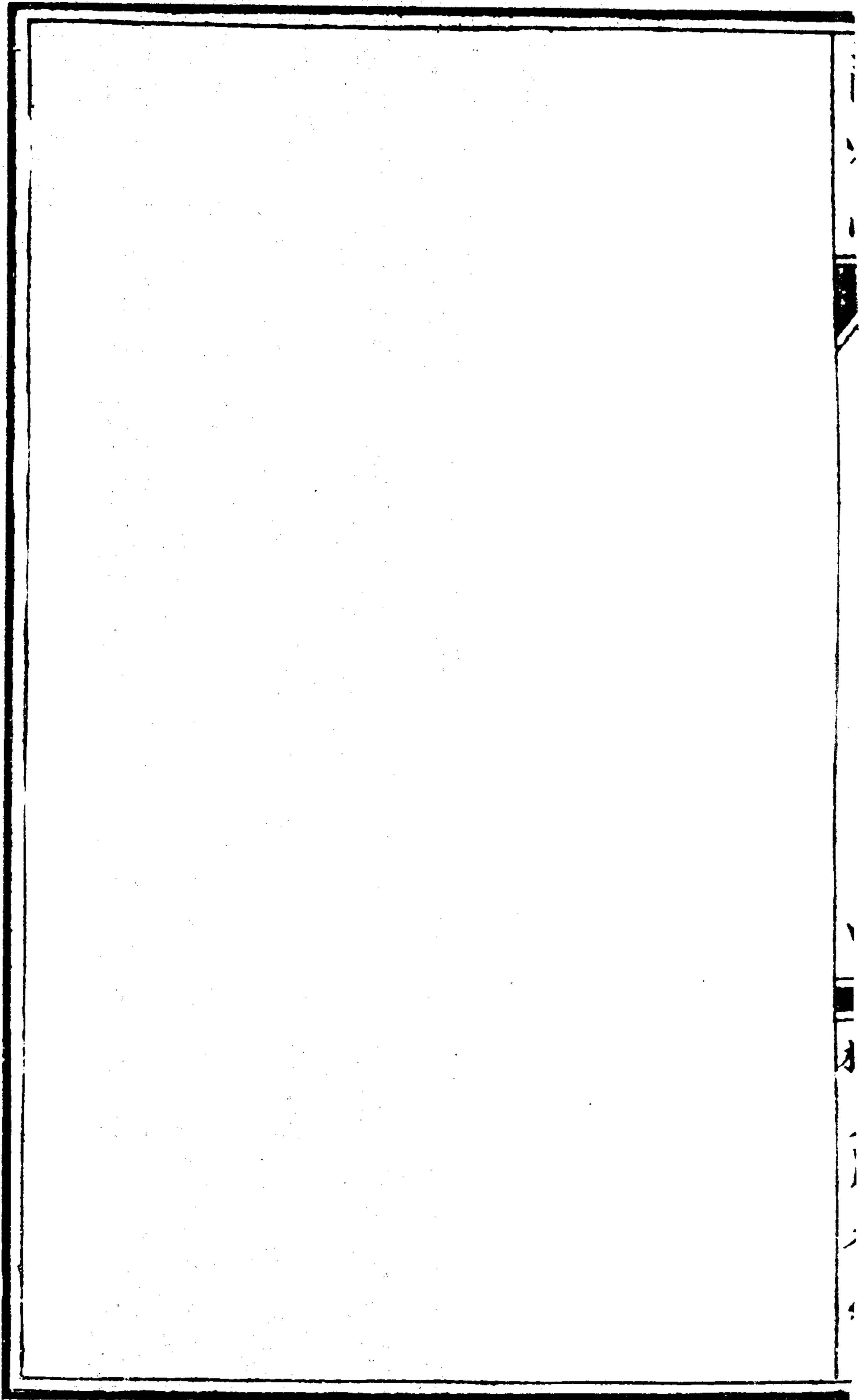
瑣

瑛

智

葭州志總例

仰觀天文俯察地理星野固有一定之局地理不無參差之殊則詳  
星野者不能不辨地理有地理然後有建置建置宜而官紳之位定  
焉居官莫先於養民尤莫先於教民故田賦與學校並重學校興而  
選舉出人物盛此藝文之所由美風俗之所由淳歟至若世故多變  
物情愈奇雖無關於體要亦可資乎觀覽則更以雜記統之凡得十  
一篇



葭州志總目

天文志第一

星野

氣候

地理志第二

圖記

沿革

疆域

城池

鄉邨

山水

古蹟

勝景

物產

建置志第三

官署

倉儲

壇廟

寺觀

關梁

驛舖

坊表

街市

官師志第四

職官

知州

學正

吏目

駐防

名宦

田賦志第五

地糧

戶口

稅課

起運

存留

軍屯

兵制

學校志第六

文廟

學署

書院

選舉志第七

文武進士

文武舉人

副

榜

貢

生

薦

辟

例

職

封

贈

鄉

飲

人物志第八

鄉賢

孝子

節婦

文學

風俗志第九

習尚

婚禮

喪禮

葬禮

祭禮

宮室

服食

藝文志第十

舊志序

舊志記

詩詞

歌賦

雜記志第十一

仙釋

災祥

塚墓

新出山

ノ

丁

林

と川

天文志第一

星野

禹貢雍州之域并鬼分野晉書天文志自井十六度至柳八度為鶉首於辰在未明史天文志陝西布政司所屬之西安府同華乾耀郃五州鳳翔府隴州延安府廊綏葭三州漢中府金州臨洮平涼二府靜甯州慶陽府寧州鞏昌府階徽秦三州皆并鬼分野其為鶉首

無疑

氣候

分野既殊則氣候亦異葭地北臨沙漠風氣最寒即如楚麥必抵初伏乃能成熟菜菓之熟比他處亦遲且落霜多不踰寒露故禾易

被災

丁

林氏

地理志第二

治圖記

蕭何入關先取圖籍圖基重已州治左黃河右段水龍虎灣迴抱於前第一峰枕藉於後地勢之雄莫過於此