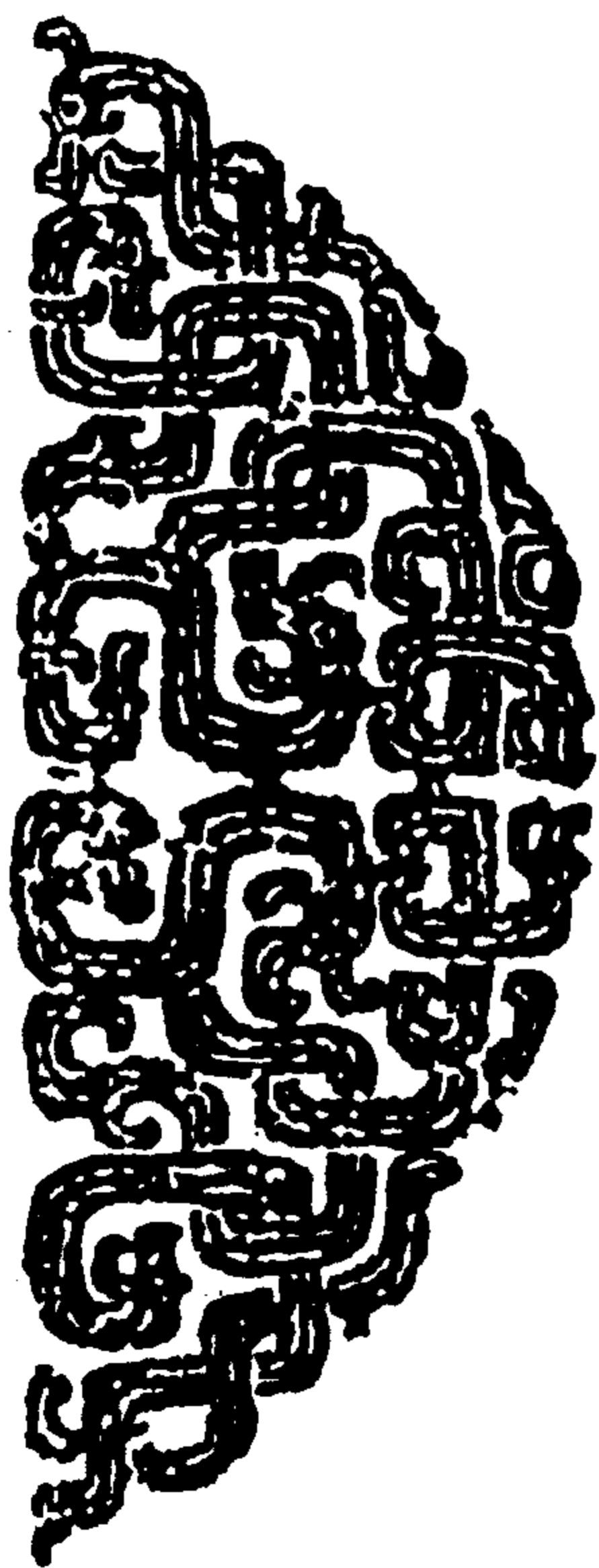
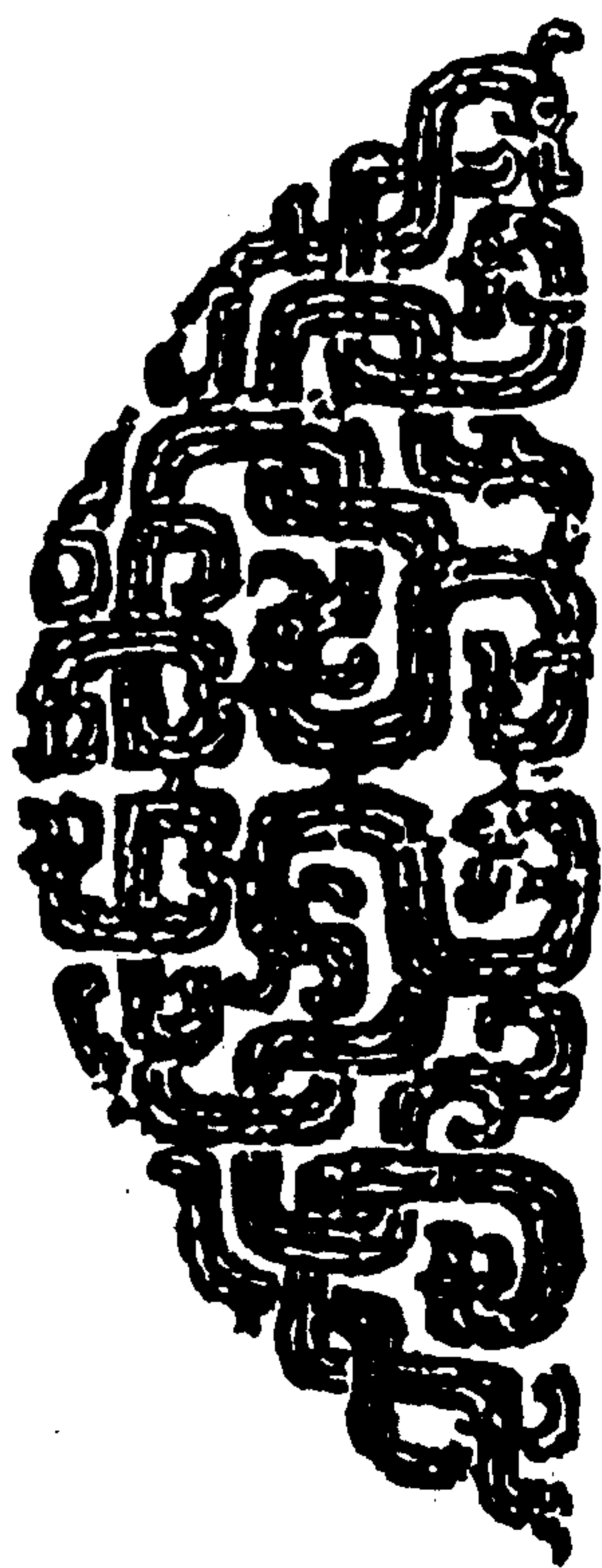


乾隆韓城縣志

(清)

傅應奎
錢坫等
纂修



本書十六卷首一卷，據清乾隆四十九年（一七八四）刻本影印。

新修韓城縣全志姓氏

總裁

孫其勳 韓城縣人 巡撫陝西 參議 兼理糧餉 汧陽人

鑒定

欽命翰林院檢討提督陝甘全省學政溫常綬 山西太原人

陝西西安等處承宣布政使司布政使圖薩布 紅旗人

陝西西安等處提刑按察使司按察使統轄全省驛傳事務王 昶 江蘇青浦人

分守潼商等處兵備道兼管水利驛站事務額樂春 滿洲旗人

同州府知府 高宮璽 直隸人

同州府潼關撫民同知徐大文 順天大興人

纂輯

韓城縣知縣 傅應奎 河南汝南人

編次

署興安府通判 錢坫 江蘇嘉定人

原任河南項城縣知縣 陳謀 河南人

丁酉科舉人 周光隣 河南人

參閱

韓城縣教諭 魚豐 長武人

韓城縣訓導 劉士英 西安人

採訪

歲貢生 文作乂 邑人

廩貢生 賈鎮江 邑人

附學 高元錫 邑人

附學 趙濟川 邑人

校訂

附學 王當時 邑人

附學 賈鎮洋 邑人

附學 梁濂發 邑人

正字

韓城縣典史 董邦寧 直隸文安縣人

序

歲在癸卯余筮仕得韓城令披覽前志多漶漫不可卒讀蓋自
前令康君修輯至今八十餘年其間時事日殊人才輩出當補
入者不啻十之五六余旋因奉檄分校鄉闈欲重加編纂而未
暇也適

大中丞畢公有繕治之命於是與邑紳士徵文考獻屬嘉定錢
君精其義例密其體裁書未竣而錢君署漢陰通守篆以去余
爲之考建置之源流政教之沿革山川風土之淳薄人材選舉
之盛衰綴闕釐偽成若干卷而志之條理粗具夫邑志之作雖
屬一隅然搜討援據卽史臣紀載之義也關中舊志康對山王
漢陂則效三輔黃圖韓五泉則仿激水志皆以簡練爲尙特余
聞古者地志惟載山川形勝風俗物產問舉古蹟以証地之所

韓城縣志

一

在非誇多門靡資文苑之用也至亭臺橋市佛寺道觀名宦人
物詩文悉載者自南宋之志爲然唐人志乘遠不可稽今所見
宋時本如朱長文之吳郡圖經周滂之臨安志梁克家之三山
志范成大之吳郡志羅願之新安志四明志施宿之會稽志周
應合之建康志潛說友之臨安志多至十卷二十卷或至八九
十卷知前賢撰述未可以多寡分優劣也蓋縣志欲其詳至府
志通減之省志一統志則更刪削之若邑志太簡譬諸登高而
望四至雖一指點可盡而峯巒之迴伏林木之遮蔽川涂之支
派終有未甚明晰者是志也不敢務繁亦不敢太簡余因諸君
子之攷覈得寓目其間藉手以成信乘庶幾毋貽守土者羞乎
余家先大司馬前明神廟時爲侍御持節秦中嘗博采關隴著
述遇名山大川每有題詠刊諸樂石迄今碑版尙多摹拓余於

先大司馬無能爲役第不敢苟且補苴以滋紕謬凡可爲法戒
者具列志中將與士民奉爲善法焉若徒曰昭往蹟以供見聞
奚以志爲哉

乾隆歲在甲辰冬十月知韓城縣事汝南傅應奎撰

韓城縣志

韓城縣志目錄

卷首 序文 纂修姓氏 目錄 星野圖

卷一 地理圖 古城 鎮戍 鄉里 戶丁

卷二 形勢 城池 關隘 兵防 驛傳 學校
公所 祠祀 古蹟 物產 風俗 冢墓

卷三 田賦 倉 循吏

卷四 文官表

卷五 科舉表 循吏

卷六 賢良 廉能 文學 武略

卷七 孝友 義行 流寓 方技 仙釋 壽民

卷八 貞女 烈婦 節婦 賢孝

卷九 奏疏 序引記

卷十 序引記

卷十一 記 源 碑記

卷十二 考 辨 議 論 墓志 雜文 書後

卷十三 碑記

卷十四 詩 詩餘 賦 著述

卷十五 舊聞 舊序

卷十六 古鼎考 碑版考

目錄終

星野志

韓城縣志卷首

續志云雍秦西薄玉關東臨蒲坂延袤遠矣以時一邑豈不啻彈丸黑子者然少梁龍門實據山河之要危素扼晉古惟與區星雲所繫疆域所分載籍以來烏容誣也仰稽觀察較如列眉為奉若守土者攷鏡焉首星野

隋志曰斗一星至四為魁春秋文曜鉤謂華岐以北龍門積石南至三危之野雍州也屬魁星而唐一行山河兩戒說謂河源自北紀之首循雍州北徼達華陰與地絡相會並行而東至太行之曲分而東流與涇渭濟瀆相為表裏者大約以終南秦嶺分南北為地之脊也其分野則秦為東井與鬼唯鶉首之次春秋元命苞曰東井鬼宿分為秦則韓其應屬也

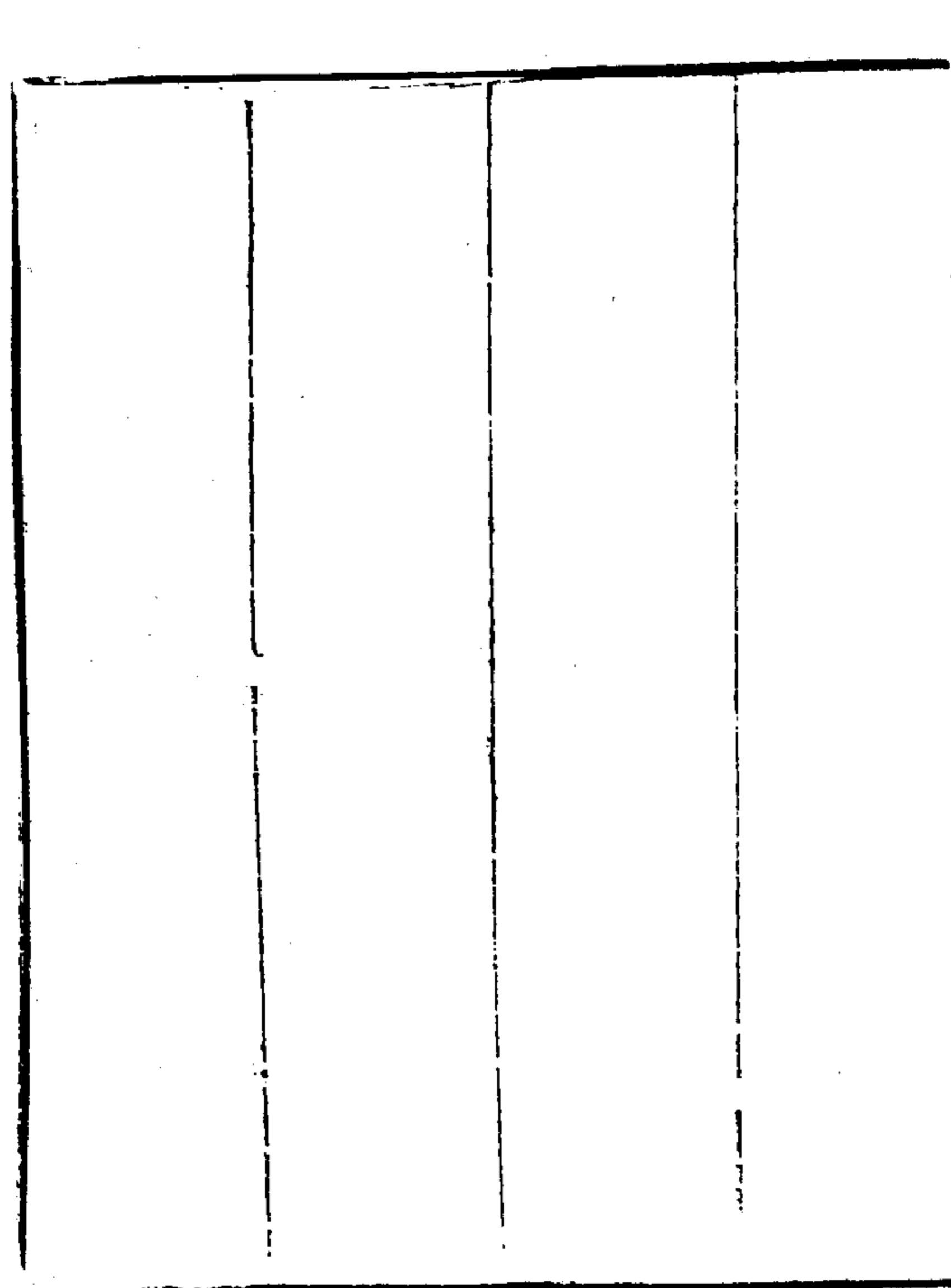
晉有西河之地七百里或以為星宜從參而通典所載高陵以東又其明徵云

唐天文志與鬼居兩河之陽當地絡之東南華陽以西南地是故止以井參為屬

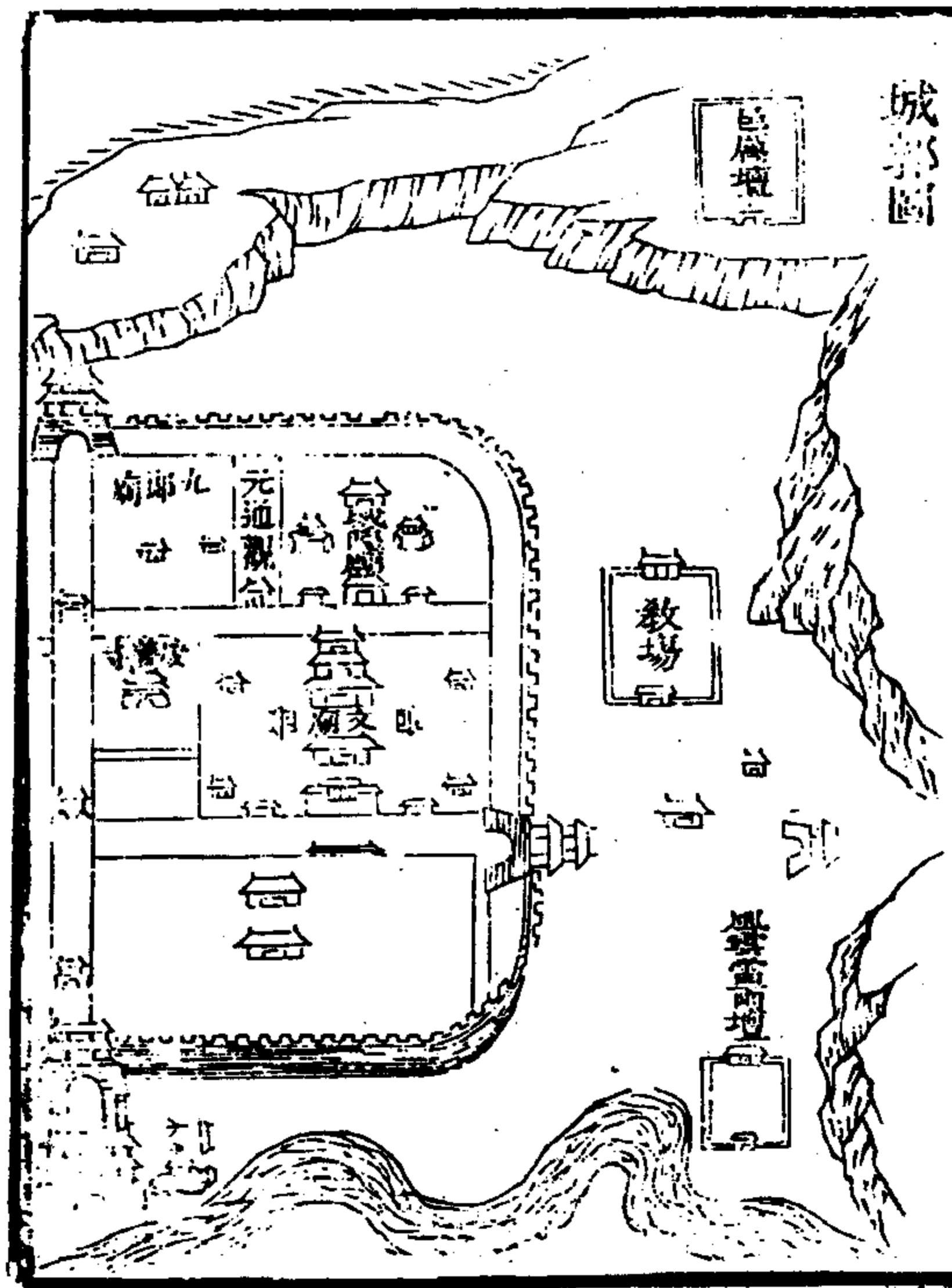


縣城縣志圖

原境全圖

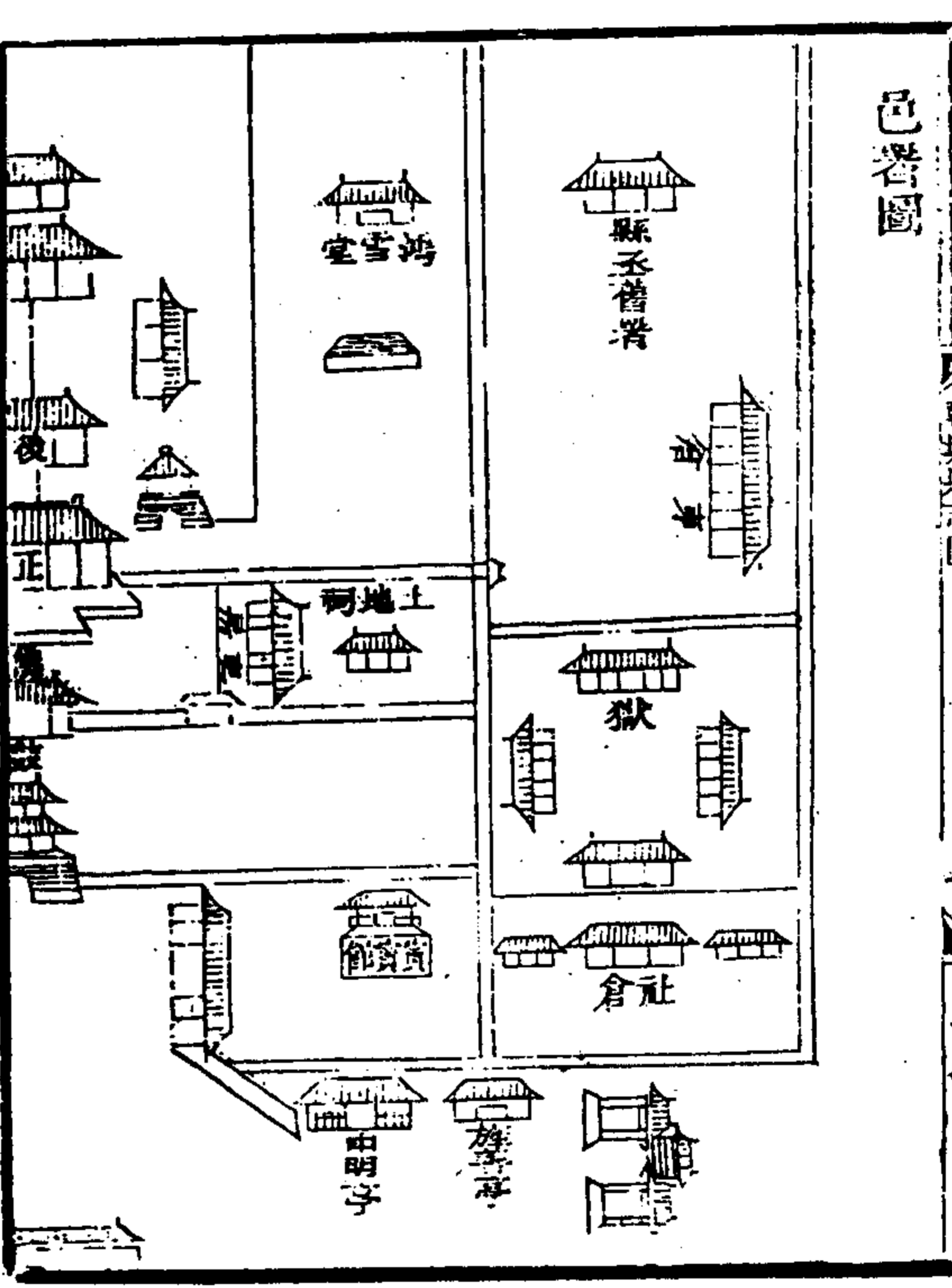


城隍圖



城隍圖

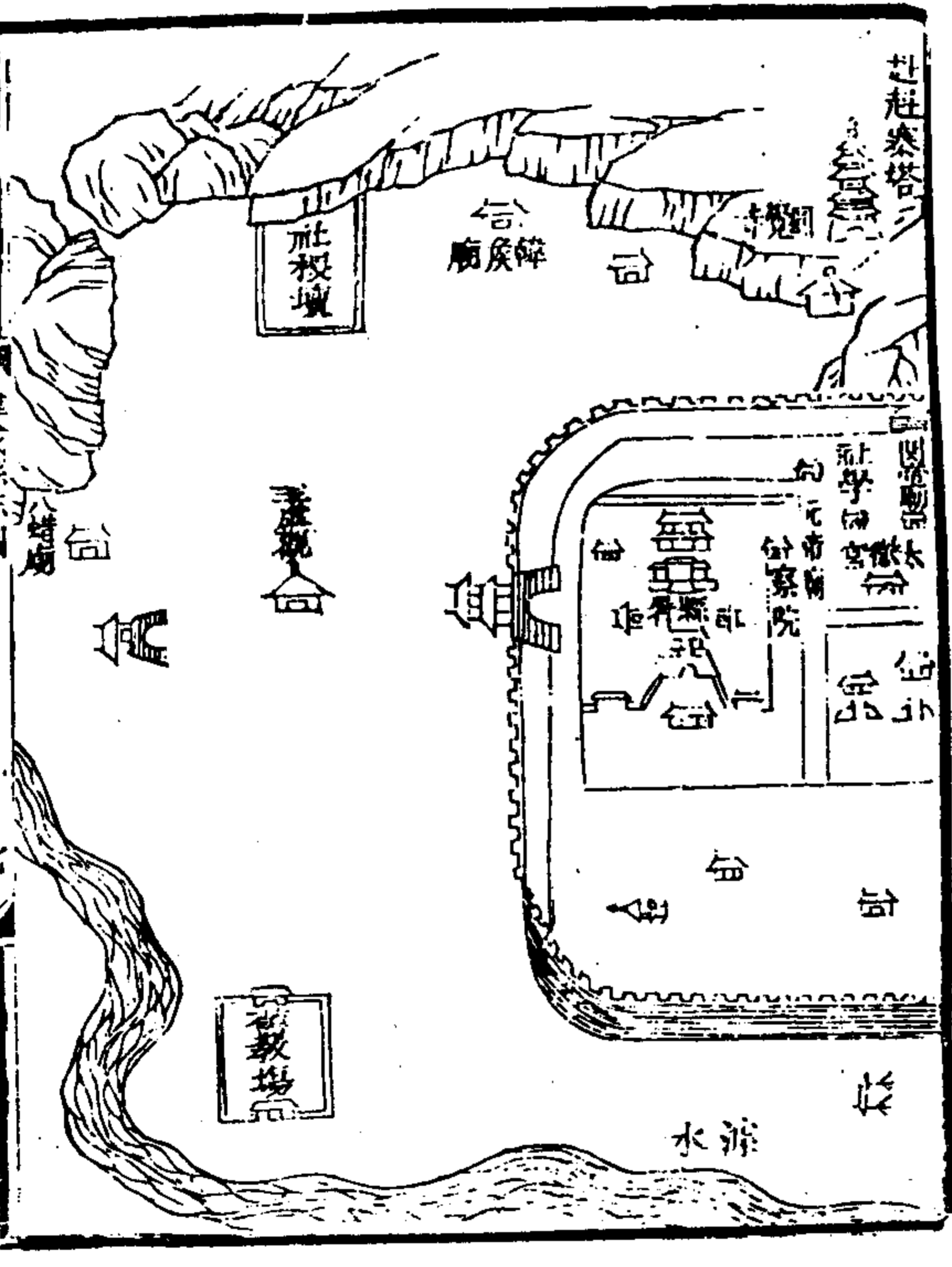
六

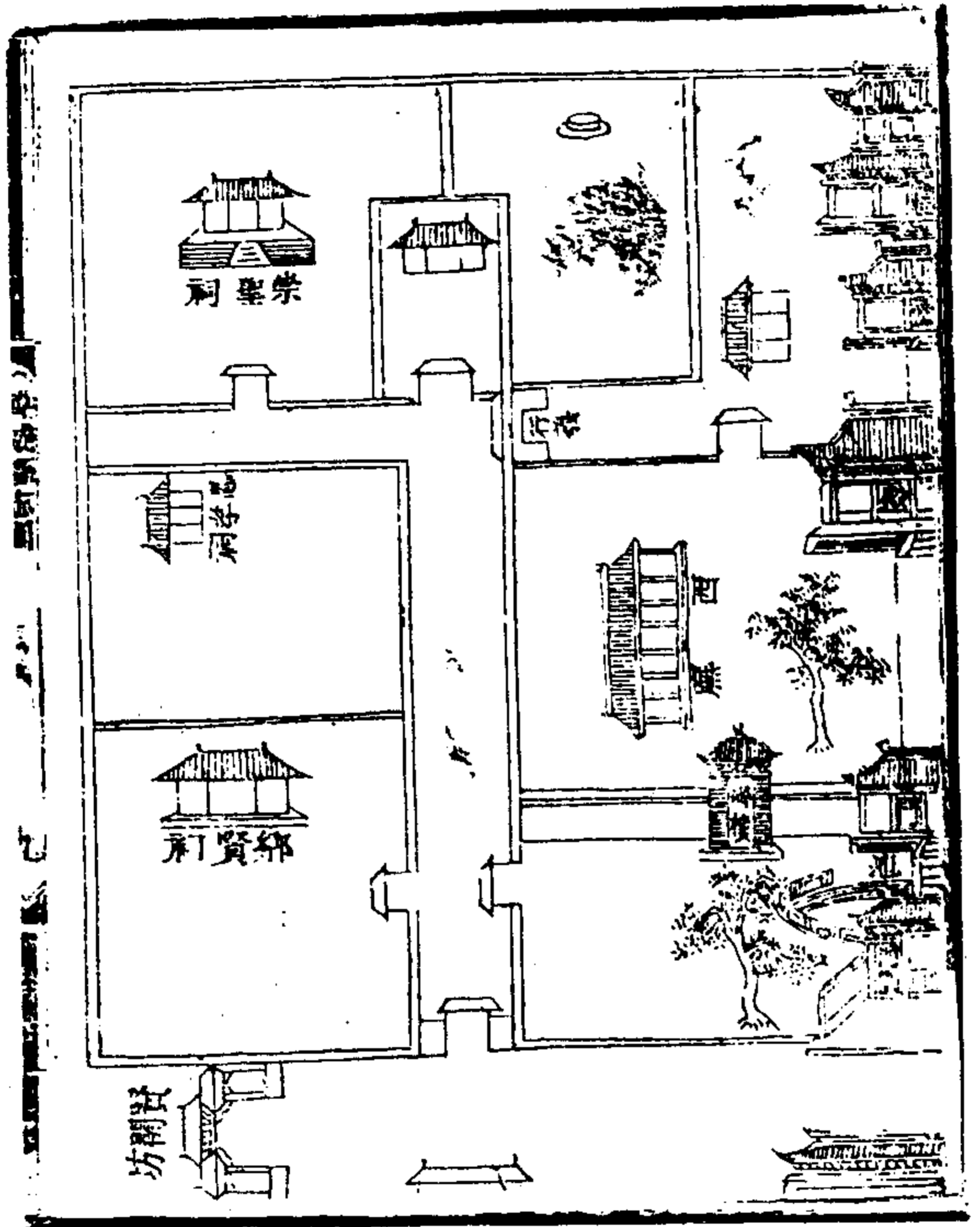
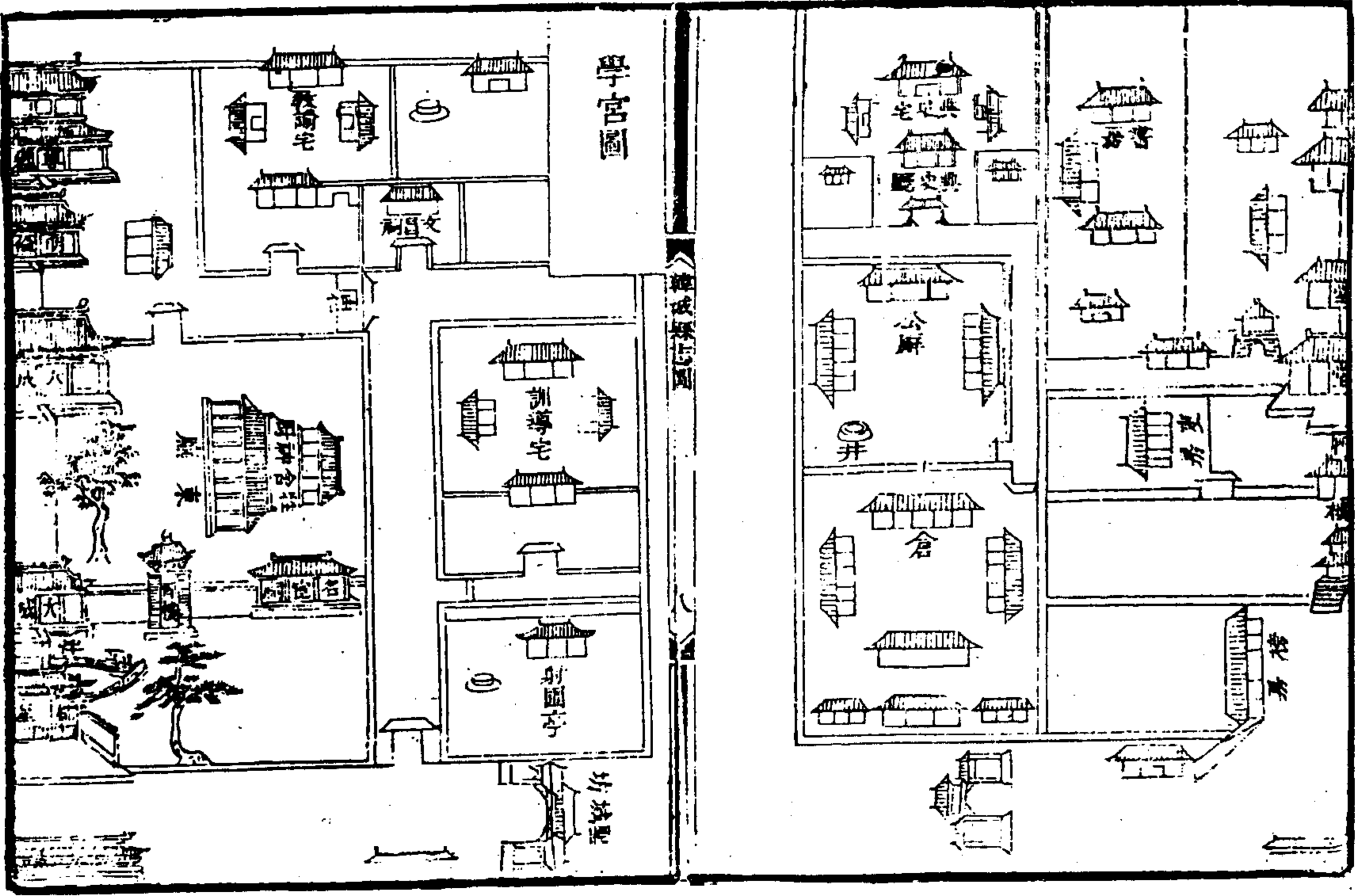


邑署圖

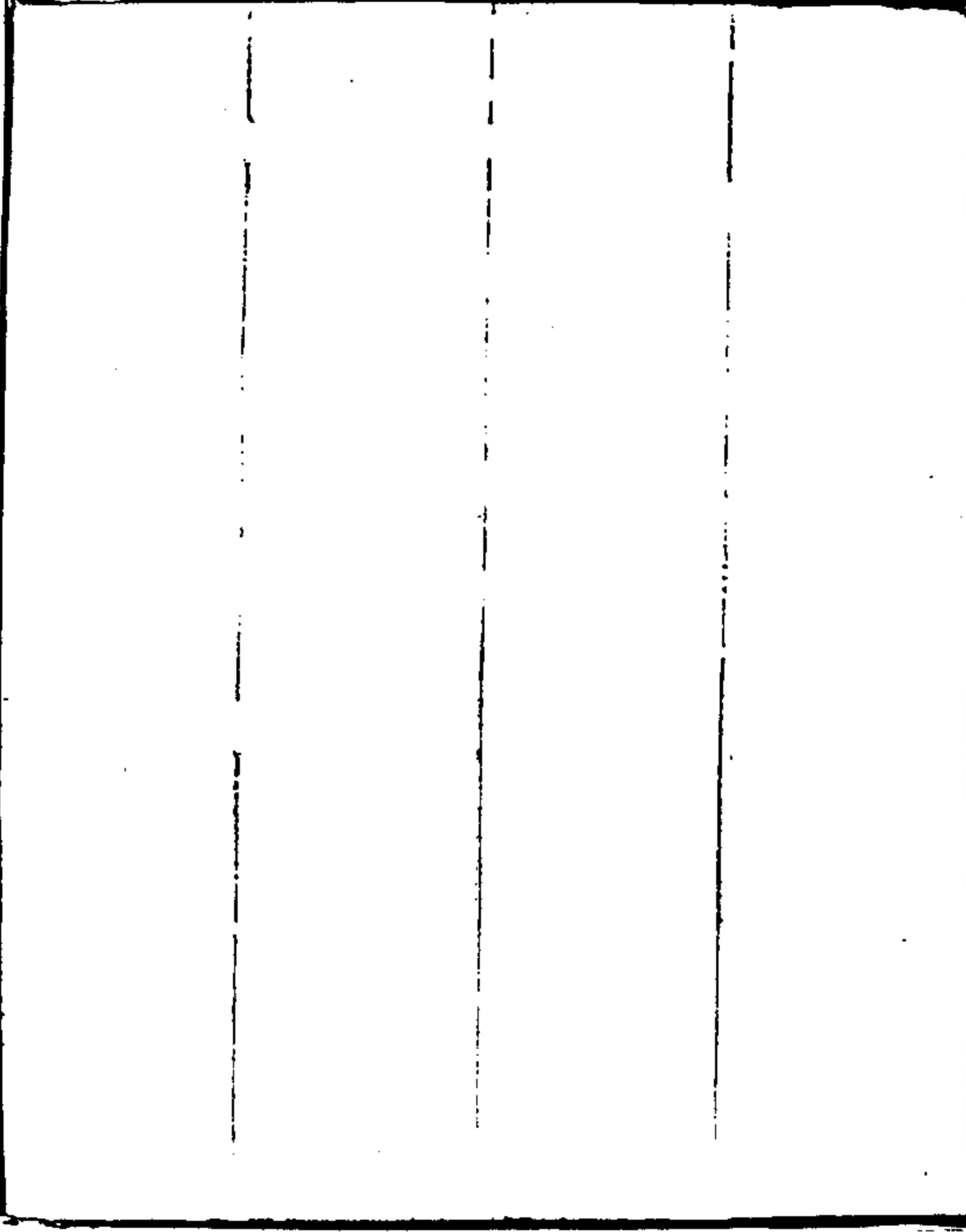
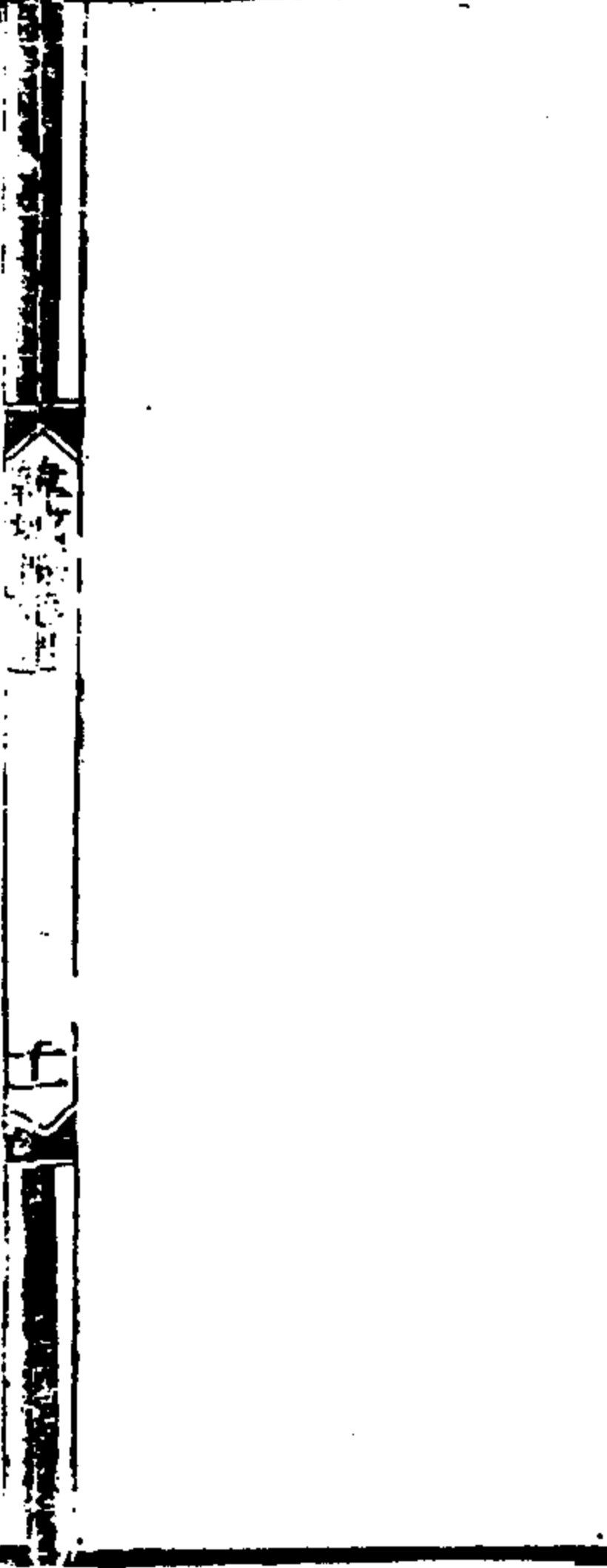
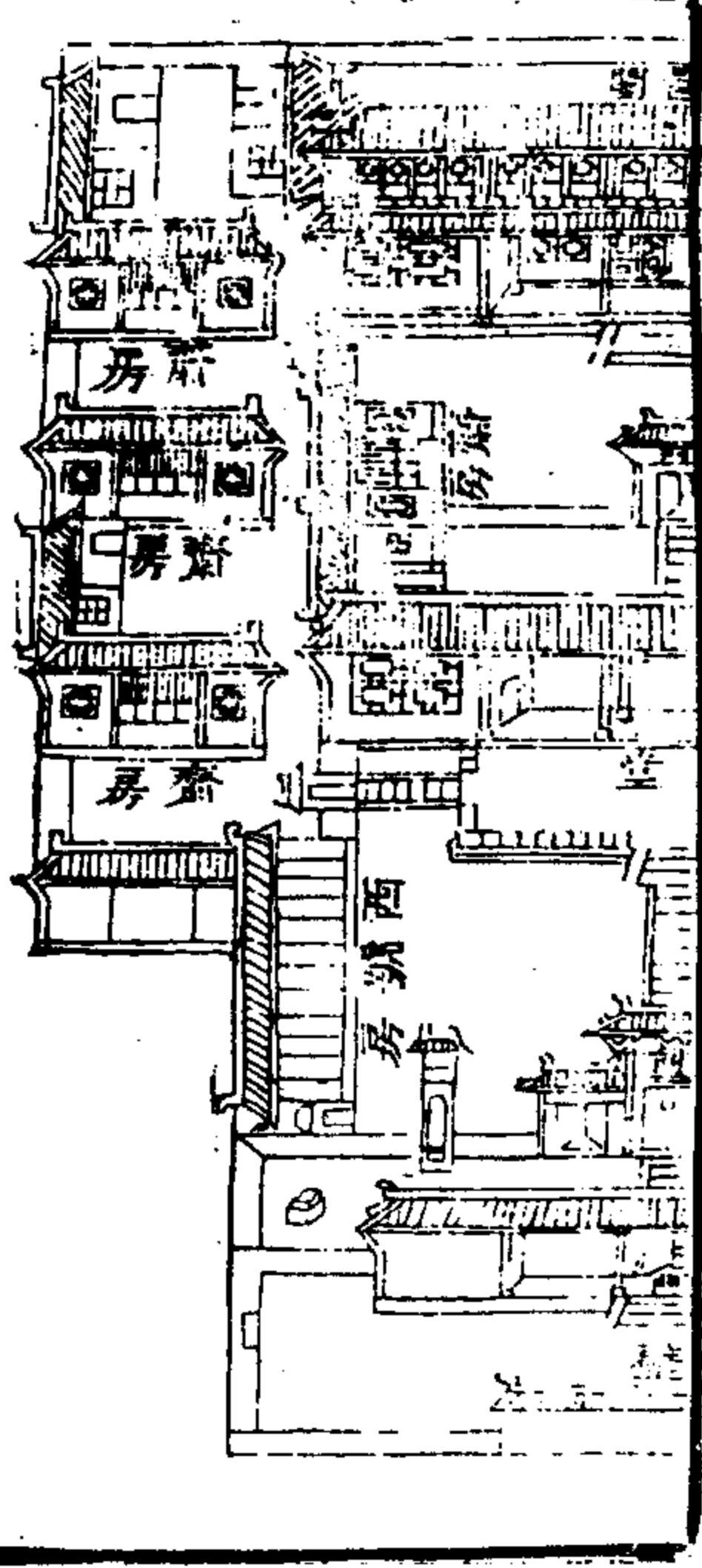
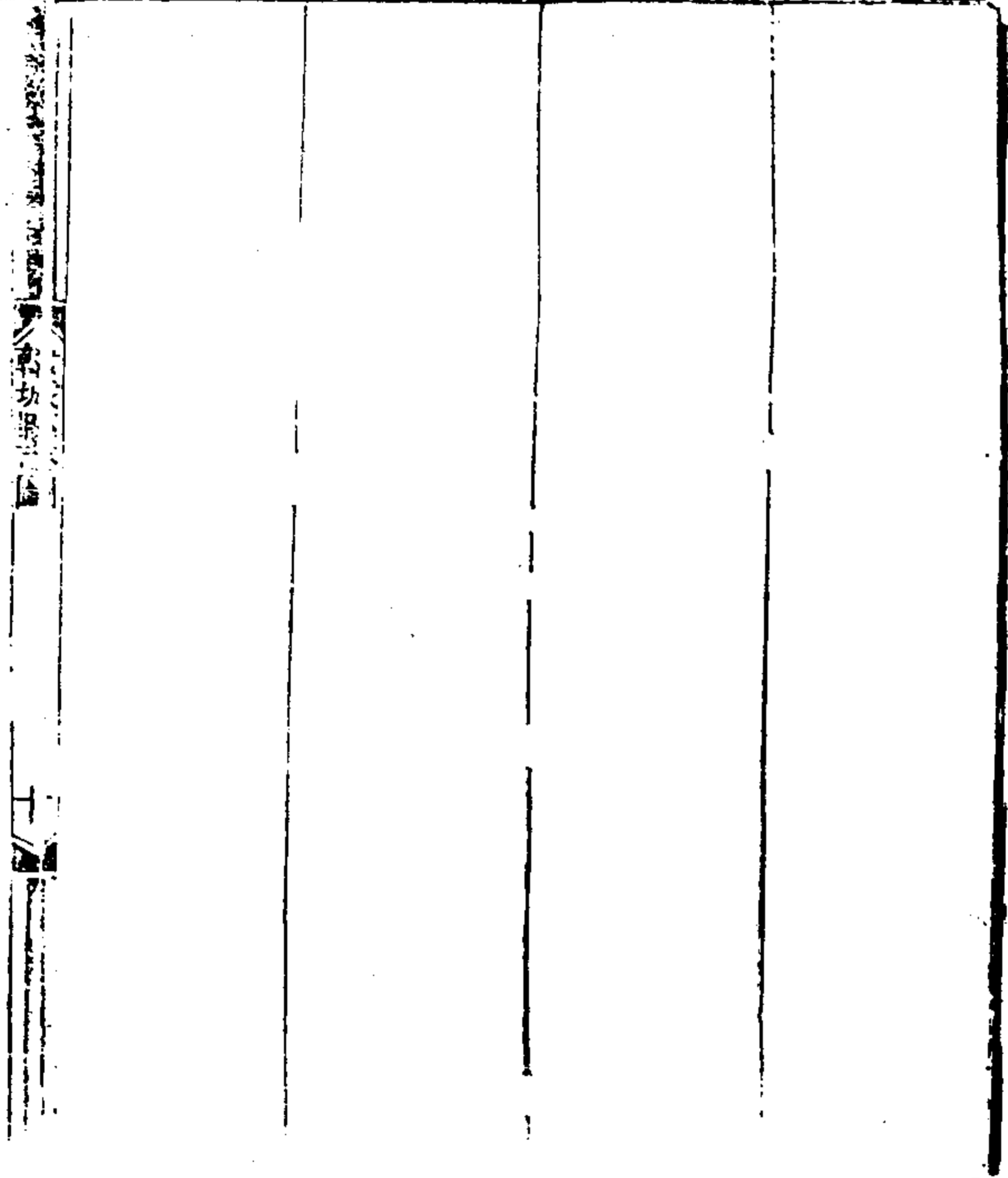
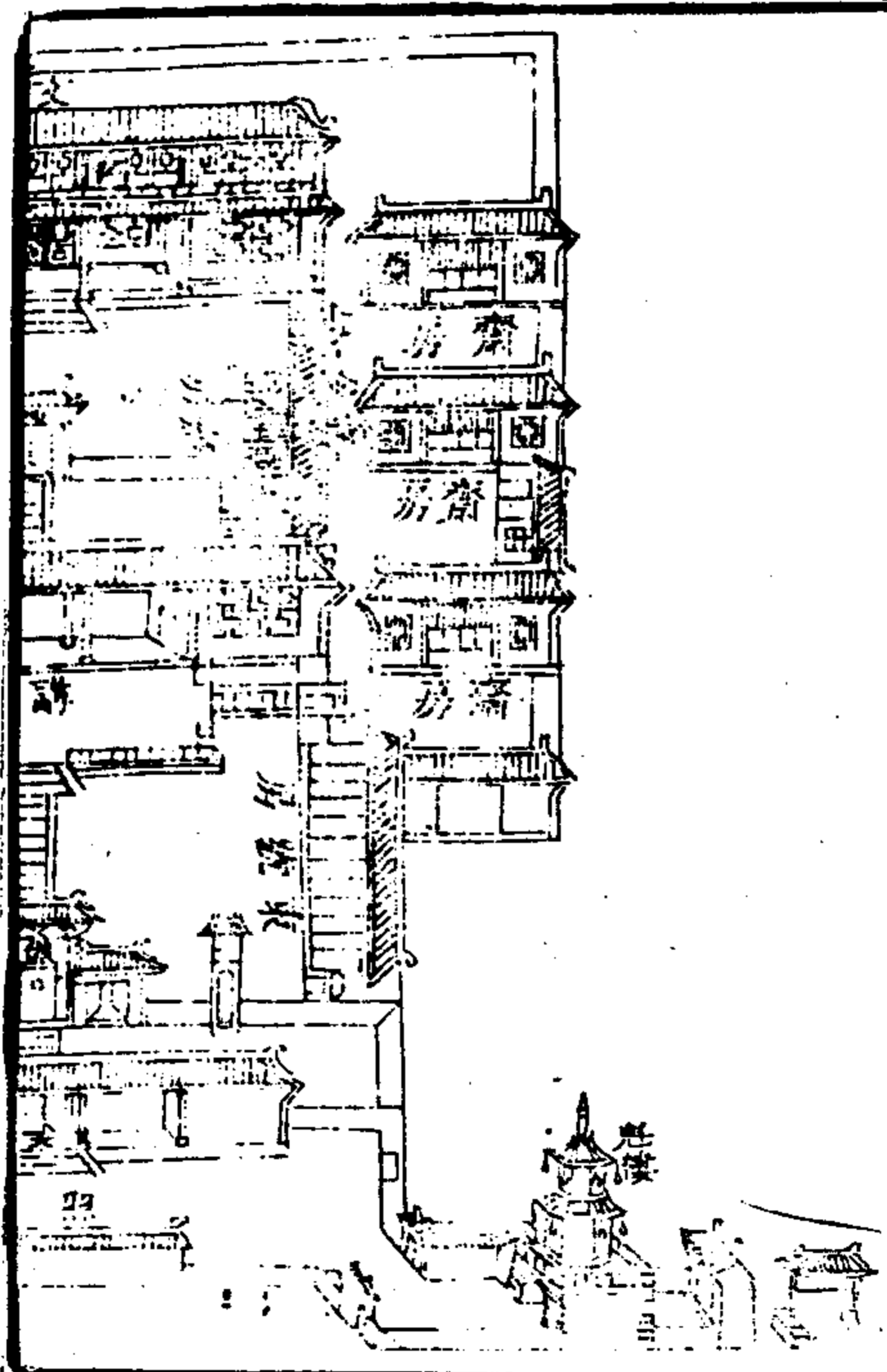
韓城縣志圖

七





汪平書院圖





龍門山圖

本城縣志圖

龍門山圖



少梁圖

本城縣志圖



太史

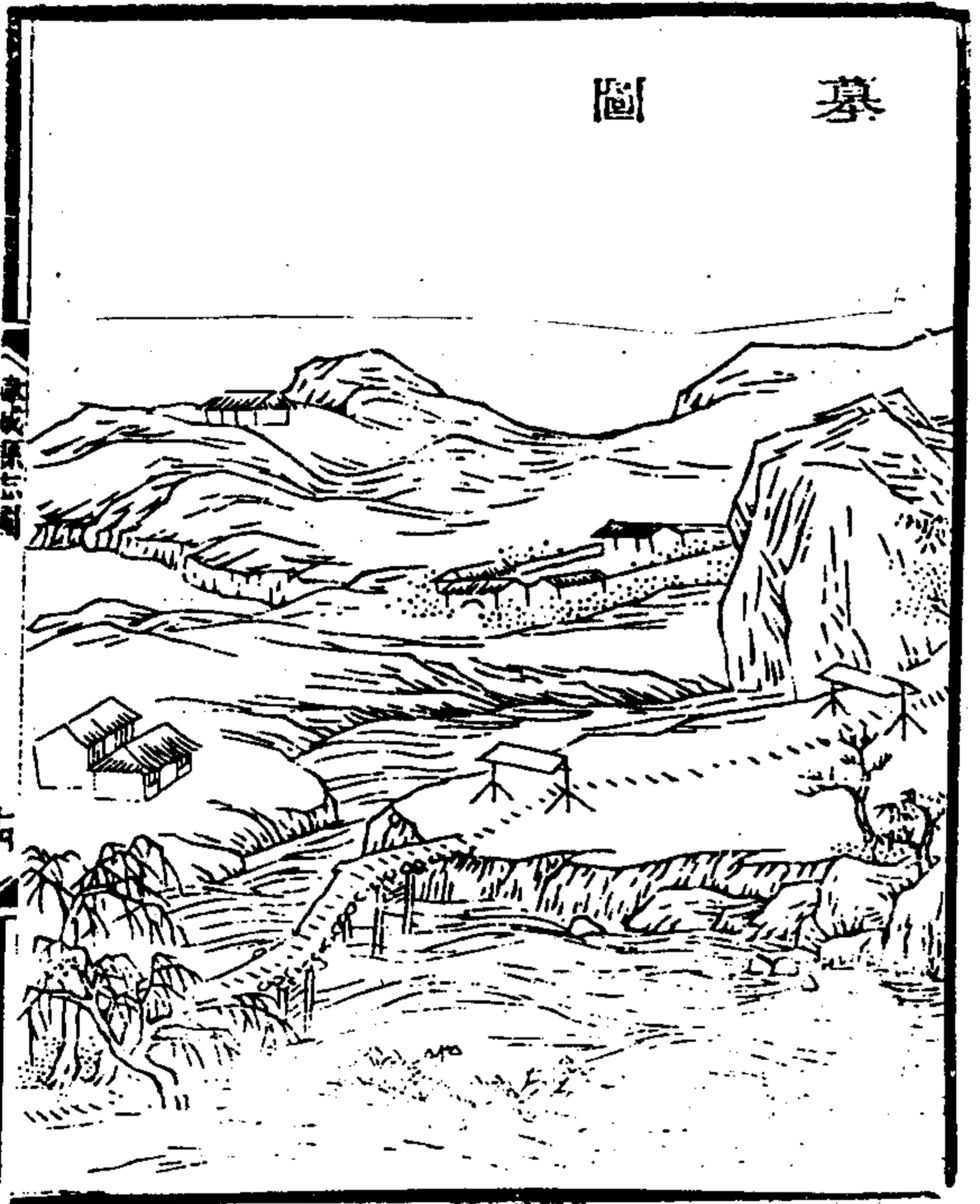


太史公作史記
於此山

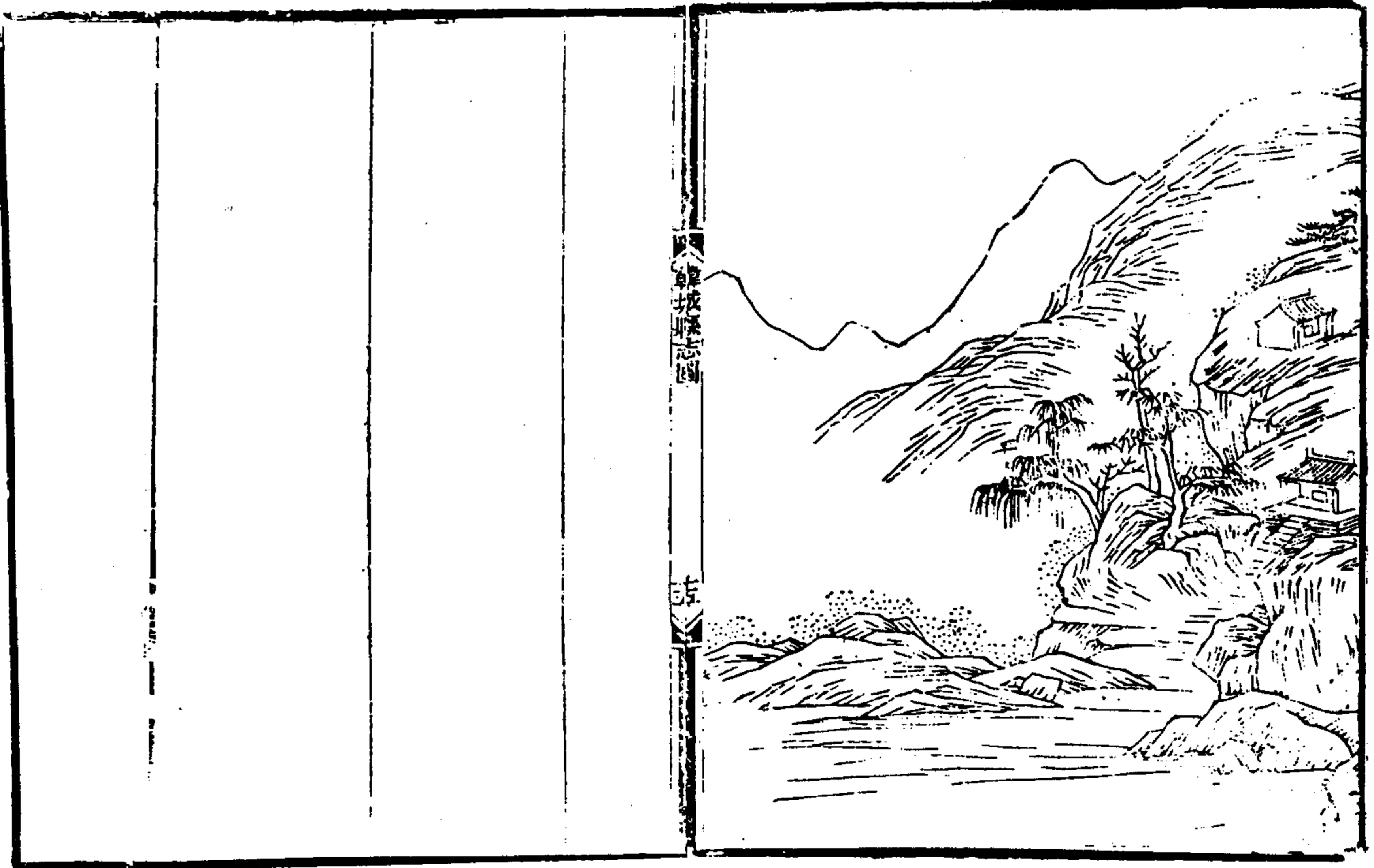
蘇山圖



墓圖



蘇山在蘇州
城北



釋地

縣第一

韓城縣隋置

太平寰宇記隋文帝置以古韓城為名

文獻通考隋縣

即周韓侯地與梁伯國為界

詩溥彼韓城

史記晉世家夷吾將奔狄冀芮曰不如走梁梁近于秦

括地志韓城古韓國也

元和郡縣志縣古韓國及梁國

張守節史記正義少梁古梁國古姓

司馬貞史記索隱梁國在馮翊夏陽縣

太平寰宇記縣古韓國及梁國

文獻通考縣古韓國

春秋時謂之韓原

博物志夏陽西南有韓原韓武子采邑

元和郡縣志春秋秦晉戰于韓原即此地也

太平寰宇記古今地名云韓城韓武子食采于韓原亦秦晉

戰于此

路史同之韓城南十八里有故韓城韓原也一曰宗邱與

晉近

文獻通考秦晉戰韓原即此地也

魏為少梁

史記魏世家文侯六年城少梁

韓城志卷一

漢書地理志夏陽故少梁

魏書地理志夏陽故少梁

晉書地理志夏陽故少梁

太平寰宇記少梁亦春秋秦晉戰處也

文獻通考縣謂之少梁

秦惠文王更名夏陽置邑

史記秦本紀惠文王十一年更名少梁曰夏陽

漢書地理志秦惠文王十一年更名夏陽

服虔漢書注夏陽號邑也在大陽東三十里

水經注秦惠王十一年更名

晉書地理志秦惠文王更名

縣舊志夏陽今日西少梁里

始皇屬內史為夏陽縣

太平寰宇記今縣西南二里有夏陽城存

漢屬左馮翊

漢書地理志左馮翊有夏陽縣

續漢書郡國志左馮翊有夏陽縣

魏書地形志二漢屬馮翊

元和郡縣志漢為夏陽縣之地

太平寰宇記漢為夏陽縣地

後漢書順帝本紀永和五年徙上郡居夏陽

水經注橫溪水東逕夏陽故城北

王莽改縣名為冀亭

漢書地理志夏陽外曰冀亭

水經注夏陽王莽之冀亭也

晉屬馮翊郡後析置華山郡縣屬焉

通典馮翊魏除左

魏書地形志晉屬馮翊後屬華山郡

胡三省通鑑注華山郡晉分宏農之華陰京兆之鄭馮翊之

夏陽置

魏亦屬華山郡後省入郃陽

魏書地形志華州華山郡有夏陽縣按志于敷函縣下云太

武平城高平城今地在

華陰界是誤也今不取

周書薛端傳薛龍駒徙居馮翊之夏陽按此似西魏時又

開皇十八年析郃陽置韓城縣屬馮翊郡

隋書地理志開皇十八年置按通典以為

唐書地理志韓城隋置

元和郡縣志隋文帝分郃陽于此置韓城縣

太平寰宇記文帝分郃陽置縣

唐初屬西韓州後廢州縣仍屬馮翊郡馮翊郡者所謂同州也

州名自此始

唐書地理志武德七年割韓城縣屬西韓州八年自河西縣

移州理于此貞觀八年廢州還屬同州

新唐書地理志武德元年更郡為同州八年以縣屬西韓州

貞觀八年州廢來屬

唐末更名韓原

新唐書地理志天祐二年更名韓原

唐會要天祐二年十二月改為韓原縣

五代梁屬河中府後唐復韓原為韓城還屬同州

五代史職方考同州五代俱有

文獻通考梁以縣隸河中府唐還隸同州

太平寰宇記梁割屬河中府後唐天成元年復舊

宋屬同州馮翊郡定國軍節度

宋史地理志同州韓城縣中

金升為棹州

金史地理志棹祐二年升為棹州

元史地理志韓城金曰棹州

一統志金棹祐三年升為棹州

元廢棹州以縣屬同州

元史地理志至元元年廢棹州二年再立六年又廢止設

一統志元至元二年州廢六年以縣屬同州

明因之

續文獻通考元廢棹州止設縣明因之

明史地理志同州有韓城縣

明一統志同州有韓城縣

一統志元以縣屬同州明不改

本朝不改

一統志明以縣屬同州 本朝因之 按同州明及本朝

改為直隸州十三年升為府

城第二

韓國故城

括地志韓城在今縣南十八里

元和郡縣志韓國故城今在縣南十八里

太平寰宇記同元和志

梁國故城

張守節史記正義梁國在韓城縣南二十二里

元和郡縣志梁國故城今在韓城縣理南二十二里

太平寰宇記同元和志

少梁故城

括地志同州韓城縣南二十二里有少梁故城

元和郡縣志今在韓城縣二十三里有少梁故城

籍姑城

史記秦本紀靈公六年城籍姑

括地志故地在縣北

繁龐城

史記六國表魏文侯十二年公子擊圍繁龐秦厲十六年

龐城

縣舊志龐城在縣東南

漢夏陽故城

水經注渭水東南逕夏陽故城北

太平寰宇記今韓城縣西南二里有夏陽故城

唐夏陽故城

太平寰宇記夏陽城漢縣名唐初廢縣後復置今在東北

百二十里 案此在郃陽韓城兩縣界

元韓城故城

府志在薛封土嶺下

黑水城

魏書地形志夏陽縣有黑水城

梁山宮城

太平寰宇記案三秦記梁山宮城又名織錦城按此應在郿陽韓城南

界

鄉里屯鎮戍府第三

北周十二屯

周書薛善領同州夏陽十二屯監

唐十二鄉宋五鄉

太平寰宇記舊十二鄉今五鄉

華池府

新唐書地理志同州有華池府

金寺前鎮

金史地理志縣有寺前鎮

良輔鎮

金史地理志縣有良輔鎮

龍門戍

隋書地理志韓城縣有關官

元和郡縣志極陰峻後周于此置龍門關今廢

通典韓城東北有龍門城又有龍門關周齊時攻守處

新唐書地理志韓城縣有關

太平寰宇記龍門關一名龍門戍西魏大統元年置在龍門

山下關口在龍門城即戍所也司馬彪莊子注呂梁即龍門

也在縣東北

明四鄉五十里

縣舊志明初四鄉五十里曰山觀鄉曰德津鄉曰沃壤鄉曰

梁下鄉

四十里

縣舊志成化中并為四十里

三十六里

縣舊志嘉靖中并為三十六里山觀鄉管里九曰王封里土

門里姚庄里梗村里趙村里寺庄里干谷里郭庄里西庄里

德津鄉管里九曰白蔡里江李里管村里薛曲里謝庄里張

村里帶村里留庄里周安里沃壤鄉管里九曰范村里相里

周村里東少梁里芝川里呂庄里趙庄里郝庄里清水里梁

下鄉管里九曰高門里西周里西少梁里陳村里蘇村里淵

南里城西里南隅里北隅里

明戶丁

王封里戶五十八丁二百六十一土門里戶七十八丁三百

五十五姚庄里戶七十四丁三百七十八梗村里戶七十五

丁五百三十九趙村里戶四十九丁二百九寺庄里戶六十

七丁四百九十四干谷里戶五十八丁四百六十六郭庄里

戶六十八丁五百五十八西庄里戶十一丁二百七十五白

蔡里戶五十八丁二百三十二江李里戶七十三丁五百二

十五管村里戶五十七丁六百三十八薛曲里戶八十四丁

六百二十謝庄里戶七十九丁四百八張村里戶八十六丁

六百六十九帶村里戶六十丁四百三十四留庄里戶七十

六百六十九帶村里戶六十丁四百三十四留庄里戶七十

六百六十九帶村里戶六十丁四百三十四留庄里戶七十

大丁四百一十周安里戶九十丁八百一范村里戶五十七
丁四百八十二相里戶五十六丁三百八十九周村里戶五
十一丁三百一十五東少梁里戶七十八丁四百八十芝川
里戶七十九丁四百六十四呂庄里戶五十三丁二百二趙
庄里戶六十四丁三百三十郝庄里戶五十六丁二百四十
四清水里戶五十一丁四百七十五高門里戶六十一丁三
百九十九西周里戶八十二丁六百四十三西少梁里戶六
十九丁三百五十九陳村里戶五十九丁三百一蘇村里戶
五十三丁三百七十八湖南里戶六十六丁三百六十城西
里戶七十二丁二百七十三南隅里戶一百二丁六百八十
北隅里戶一百丁七百九十四

市

縣舊志在縣城者二月初二日為唐真人祠八月二十日為
城隍廟十二月初八日為北關寺在鄉者芝川鎮七月十五
日為九郎廟十月初十日為府君祠皆邨九月十三日為關
忠義廟西莊三月清明為法王廟陳邨三月二十八日為高
神殿大集之在縣者米糧雜貨每歸一月俱集城外花布則
在察院門口日以為常在鄉者芝川單日皆邨以雙日薛峯
大崩隨時小集忽有忽無

山屬第四

梁山在縣西北九十里

書禹貢壺口治梁及岐孔安國傳梁山在雍州

詩大雅奕奕梁山維禹甸之朱子集傳梁山韓之鎮也今在

同州府韓城縣

春秋公羊傳梁山者何河上之山也

穀梁傳梁山崩

左氏傳梁山崩

爾雅梁山晉望也郭璞注梁山臨河上

漢書地理志禹貢梁山在馮翊夏陽縣西北

後漢書郡國志夏陽縣有梁山

魏土地記山在夏陽縣西臨于河上

水經注河水又南逕梁山原東原自山東南出至河晉之望

也在馮翊夏陽之西北臨于河上山崩壅河三日不流晉侯

以問伯宗即是處也

晉書地理志梁山在夏陽縣西北

魏書地理志夏陽縣有梁山

隋書地理志韓城縣有梁山

新唐書地理志韓城縣有梁山

十道志關內道名山曰梁山

太平寰宇記大梁山在今縣西五里大梁別少梁之號案此誤

雍錄梁山在雍州見于詩書者凡兩出禹貢治梁及岐此梁

山在韓城縣詩所謂維禹甸之者是也太王去郊踰梁山在

奉天西非禹貢之梁矣奉天梁山距同州治五百里諸家多

混合言之誤

邵陽縣志山在邵陽縣西北四十里東西橫亘逶迤

隆之形如屋梁焉上有石室有羅漢洞有泉曰天井口龍井

又有東西谷