

事分兩種有國家事有地方事然往往完全係國家事而在某地方發生其事則其事即不啻某地方事鄂密邇省垣附郭區也凡與省垣有交涉事皆國家事也而鄂即不得高枕無憂而以况直接發生於鄂者乎是故鄂與省垣直無異手足之護衛心腹心腹之指揮手足也則國家事也而地方與焉矣特國家掉而識其全體之大者地方節而詳其一部分之小者耳志紀事

國家有掌故舉一代歷代現代之足資法戒者詳其本末而記之此作史者原始要終起例發凡之義也歷史是也草野有軼事舉一人一事一物之足資攻訕者詳其本末而記之此攷異者拾遺補缺斷章取義之例也雜記是也或所見異事或所聞異詞或書其妖災或識其瑞應亦猶是焉飛魚躍足以見道之無往而不在也志雜記

民國二十二年 三月 邑人 吳繼祖 象先謹識

鄂縣縣志 序

一三

序

聞之邑之有志猶國之有史家之有譜也率數十年而一修欲其徵信攷實將以使人後人攷得失知勸戒也鄂志之失修百數十年矣歲月滋久變故滋多滄海桑田勢所時有况代更時易百為殊異乎不有紀載舊典將湮然立於百數十年之後而欲舉百數十年之因革損益制度文為政教風俗一一而詳說之以求所謂徵信考實者不誠憂憂乎難哉顧憚其難而莫為之修則愈久愈湮恐並所謂傳聞者亦莫能得而吾邑之掌故將遂無以昭示於來茲則後之人其將何從而藉以攷得失知勸戒耶歲辛未縣長華陰強公蒞鄂任興舉廢銳意有為且念鄂志失修歷年滋久老成凋謝補綴愈難因以志事委不佞與子如王君同事編輯且請吳師象先孝廉為總核張君子甲為校閱再四遜謝弗許也遂於本年五月開志館於程明道祠撥款督修意甚勤懇繼任今縣長澄城趙公下車伊始亦殷殷以修志為急務不佞等感二公之誠不敢避寡陋之誚爰本前志及十九年所輯之採訪彙存十九年鄂縣採訪彙存

鄂縣縣志 序

一四

採訪局 商訂義例彙類而重編之至民二十年來之事實前所未採者亦遴選士紳履村諮訪依類附入焉今已再閱寒暑矣雖幸成編實屬草率蓋事越百年時更兩代兵燹迭經飢荒頻遭槍案散佚遺老無存僅考故實于殘碑斷碣之中訪舊聞于成卒野夫之口保無有涇渭莫辨傳聞失實者乎况脫畧遺漏亦在所難免也耶此不佞於斯志之修又不禁慄慄危懼微特病其難編恐欲免于戾之為不易易也草既成將付印以就正于時賢因弁其歲月于首時民國二十二年三月初吉邑人段光世濟安謹識

凡例

一舊志修於清乾隆四十二年迄今百數十年矣其間前桑維更改教互異加以帝制推翻民國肇造新舊異宜風尚殊制斷續難免究嫌弗類故不揣固陋原始重編名曰重修鄆縣志

一舊志總列七門未詳子目查考故實每病混淆茲畧仿瀛寰全志及洪亮吉澄城縣志體例析為二十六門俾依類相從以便醒目

一舊志山谷殊多闕畧原有錯誤茲由澇峪以東高冠以西凡屬鄆境悉皆親歷其名隨地異者均按圖詢確依次登載

一舊志河渠止詳于澇澇呂公其他或源或委率多脫畧茲於境內河渠必窮源竟委詳其大小利害以規吾邑之利病

一舊志鄉村止分四鄉村統於鄉今依新制合縣區之為五鄉統操統村而戶口之多寡道里之遠近地畝之分屬祠廟古蹟之所在統列為表皆於本村下分項

鄆縣縣志

凡例

一五一

注明庶閱者一覽悉知

一有田則有賦三等九則舊志言之詳矣然清雍正朝以糧載丁有詔永不加賦而

季年耗羨平餘及庚子賠款等附加之數幾倍焉迨入民國進科益甚正賦之供

一歲至再民不且重困耶茲將舊志田賦與近歲額征及本年清丈後改革之數

悉著於篇俾閱者比而觀之亦可以知世變矣

一設倉積穀荒政攸關鄆自改革以來義社各倉蕩然無存即常平之設在治城者

亦一空如洗民命安託况縣署倉房被燬檔案全失而百數十年備荒救荒之法

均無從考茲志倉儲一門不禁三歎

一有清取民正供而外別無雜捐至咸豐軍興始有抽釐助餉之舉改革以還變而

加厲釐卡林立而民重困矣故另立征權一門

一舊志官師止記循良今賢否並錄以資勸戒

一舊志人物列女合為一門今析為二以求清醒

一舊志學校統於建置今與選舉並析為專門一以詳養士之規一以詳取士之制至改革後專重學校而取士亦由之此又教育制度之一變也

一舊志驛傳統於田賦今者舟車棧通郵電汽車往來如梭道路橋梁悉關行政故另列交通一門

一舊志金石藝文均附注於所在地之下今并析為專門以便查考

一舊志於本邑過去之事迹或散見於雜記中今立為紀事一門並歷年軍事之經過詳具始末俾閱者易於省覽

一舊志編纂遠在百數十年後考之檔案而失存求之故老多無在文獻無徵脫畧雖免况以因陋敢云成編亦惟聊具草本藉資就正尙望時賢及後賢君子補闕拾遺繩愆糾謬為厚幸焉

鄆縣縣志

凡例

一六一

重修鄠縣志修纂姓氏

監修

署理鄠縣縣長 西北大學政治科畢業 華陰 強雲程

署理鄠縣縣長 前國立北京法政大學政經科畢業 澄城 趙葆真

總核

光緒丁酉科副貢癸卯舉人 邑人 吳繼祖

校閱

鄠縣 縣務分會主席 席 生員 邑人 張急濟

編輯

鄠縣 賑務分會常務委員歲貢 邑人 段光世

鄠縣 振務分會常務委員歲貢 邑人 王汝玉

採訪

鄠縣 吏部候選直隸州州判恩貢 邑人 王綬

四川 候補直隸州舉人 邑人 崔志遠

禮部 員外郎副貢 邑人 景凌霞

鄠縣 整理糧賦局經理 邑人 劉震

北京 法政專門學校畢業 邑人 崔連升

歲貢 邑人 屠天慶

附貢 邑人 趙純熙

優生 邑人 王葆豐

生員 邑人 師維翰

生員 邑人 南恆治

生員 邑人 王覺

生員 邑人 卜兆麟

鄠縣縣志

繪圖

鄠縣縣立第一高級小學校校長陝西第一中學畢業 邑人 杜崇基

陝西陸軍測量局員陝西陸軍測量學堂畢業 邑人 蔣振聲

測量

陝西第一中學畢業 邑人 王鈞

西安府中學畢業 邑人 張允升

繕寫

生員 邑人 甯志武

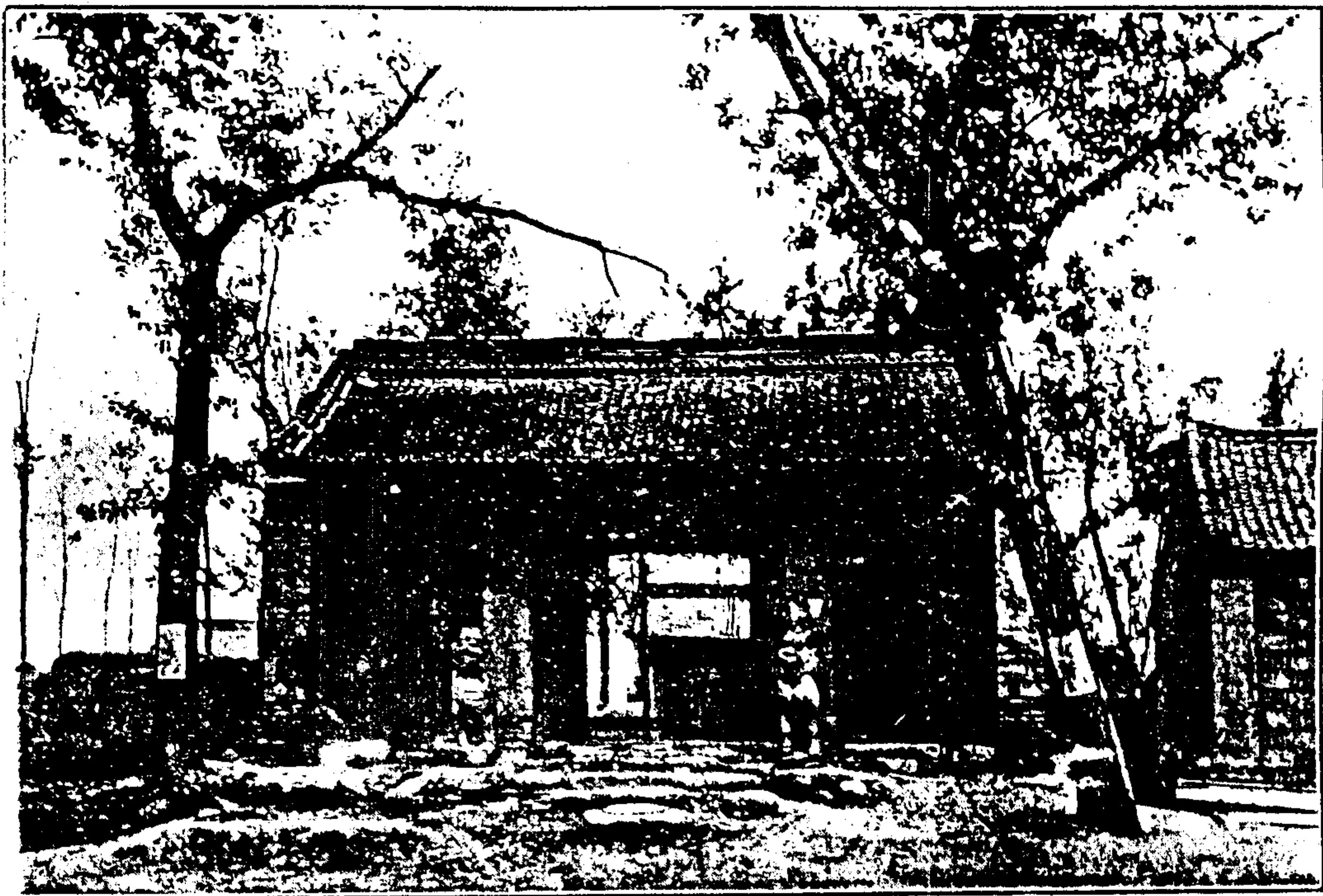
生員 邑人 張雲錦

生員 邑人 趙鎮國

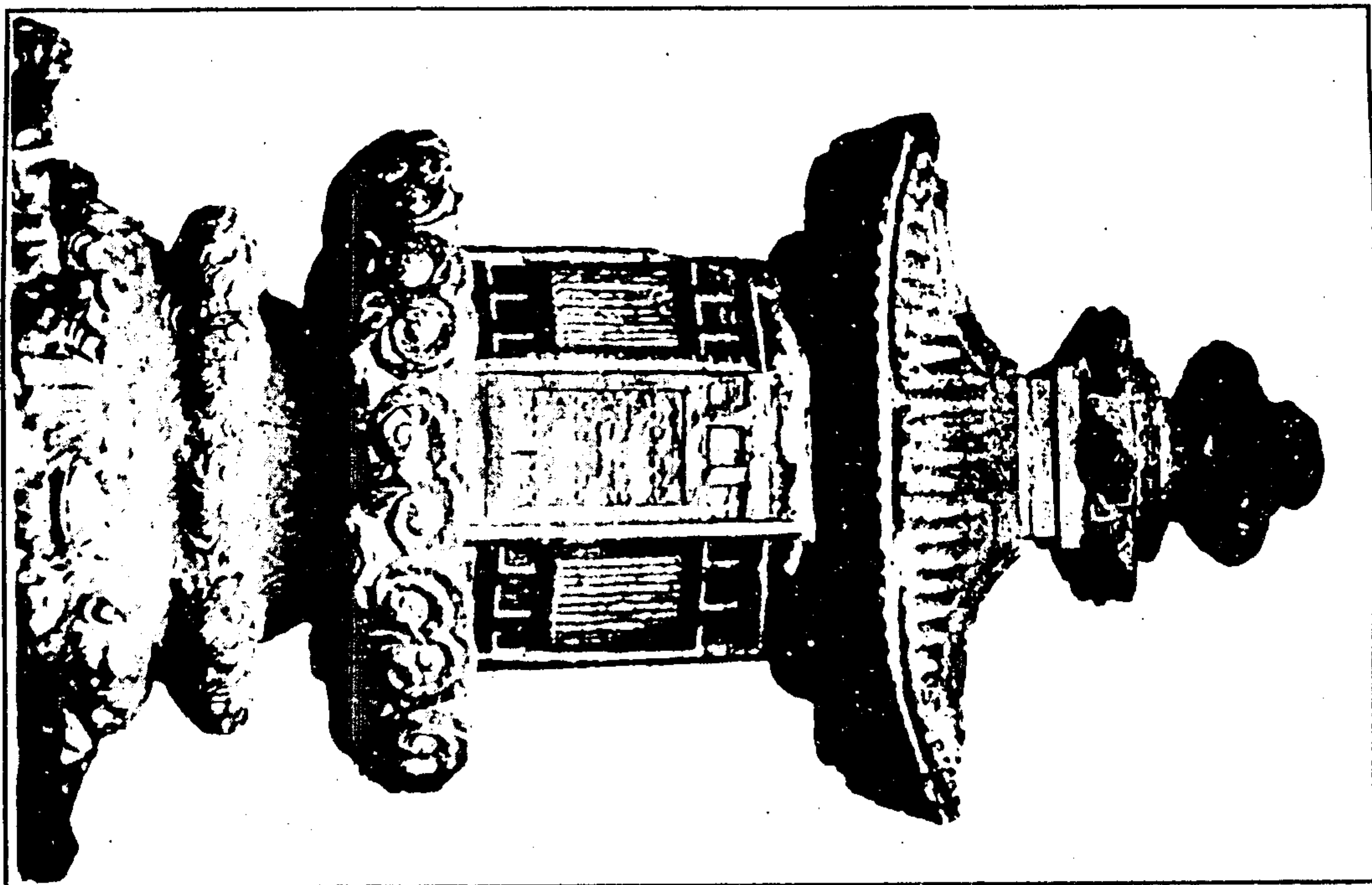
生員 邑人 陳化周

生員 邑人 張濟川

一八一

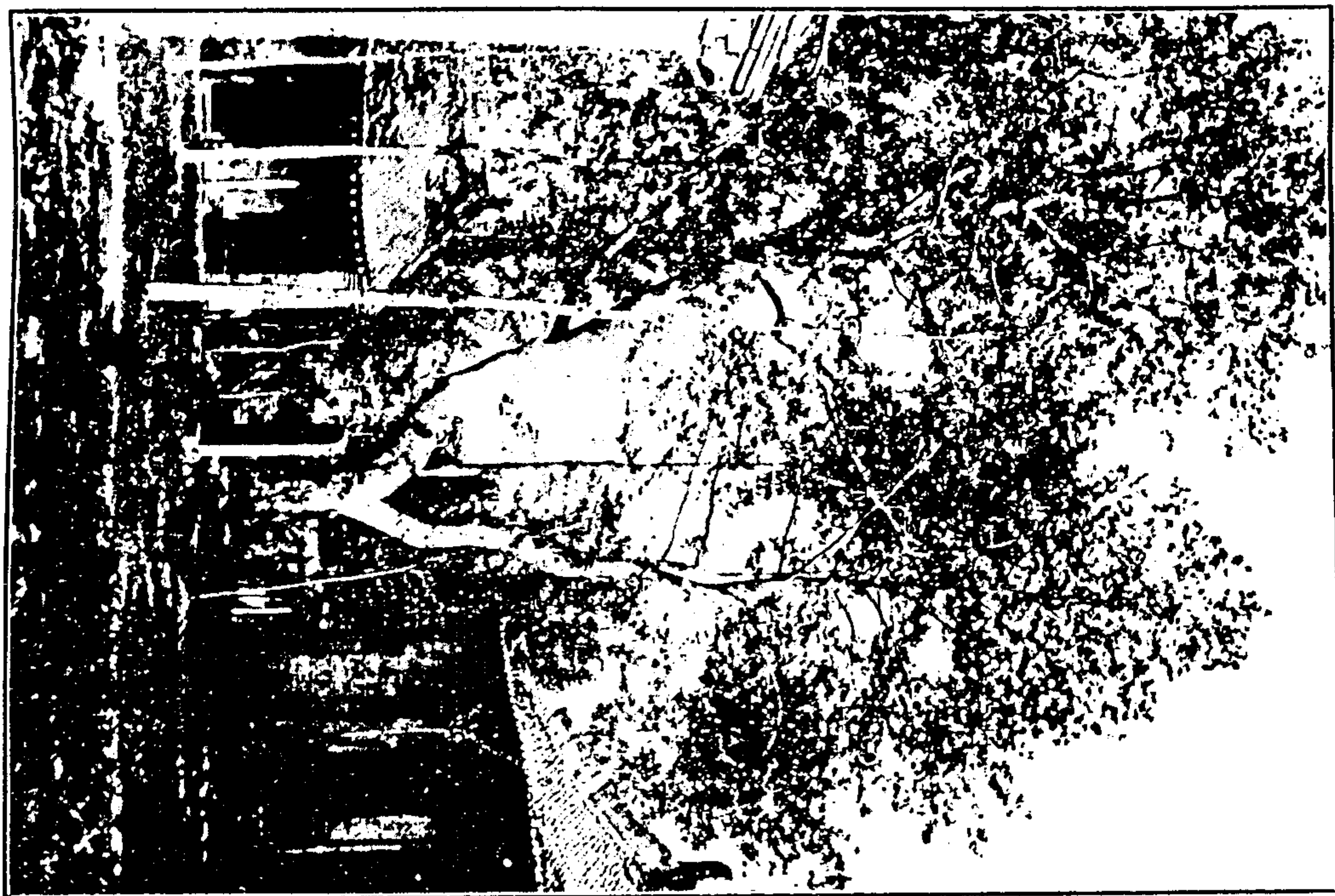


秦 陽 宮



姚 秦 三 藏 法 師 鳩 摩 羅 什 之 舍 利 塔

羅什寺淨土樹全景



世諦第一義諦無遺事矣宋後獨以無隱顯推求而得祖又傳秀為北亡澤為五世於達摩念朗然若照而無虛花歲能隨我遊起信唯識孟蘭法而融事理超群有之所趣哉夫一心以法說本非教不

唐圭峯定慧禪師碑

重修鄠縣志目錄

卷之一

星度 沿革 疆域 山谷 河渠附水利 氣候 物產

卷之二

城關 鄉村表 官署 祠廟

卷之三

官師 田賦 徵權 倉儲 交通

卷之四

選舉 學校 風俗

卷之五

人物 列傳 年友 義行 流寓

卷之六

鄠縣縣志目錄

列女 節婦 烈婦 孝婦 才女

卷之七

金石

卷之八

藝文

卷之九

古蹟 紀事

卷之十

雜記

附疆域圖一

縣城圖一

重修鄠縣志卷之一

星度第一

孫西華曰鄠志始於地理而不至天文分野始者舊志言之矣蓋謂禹貢雍州天文井鬼是其分野而入井度者則有雲中定襄雁門代郡太原入鬼度者則有上黨井鬼非徒秦分也矧茲鄠邑上應天文特徵辰耳復何侈陳之有蓋以茲爾鄠邑不必以天文言也以今考之地球表面莫不以經緯度表示地方之所在經緯所以記東西緯綫所以定南北兩綫相交斯地方之位置以明故維維中之點不難確定况一邑之大乎爰本經緯度測算如左

陝西省會在北緯三十四度五分而鄠治距省八十里位其西南當在北緯三十三度五十九分

陝西省會在北緯三十四度五分而鄠治距省八十里位其西南當在北緯三十三度五十九分

又南京西安經差十度三分若以南京為基本子午綫則鄠治當在西經十度二十四分

北京西安經差七度三十九分若以北京為基本子午綫則鄠治當在北京西經八十四分

沿革第二
鄠古崇國也連山易云縣封於崇縣禹父國語謂之崇伯夏為有扈氏國尙書啓與有扈大戰於甘即此商仍為崇國

文王伐崇作邑于豐秦改鳳為鄠

日鄠邑隸內史漢始置鄠縣屬三輔之右扶風後漢屬司隸校尉部右扶風魏置雍州三輔仍屬司隸鄠不改屬晉泰始三年置始平郡統鄠縣後魏太平真

君七年分屬雍州京兆郡西魏屬雍州京兆尹北周仍舊隋屬京兆郡唐分天下為十道鄠屬關內道京兆府京兆郡宋屬永興軍路京兆府京兆郡金改永興軍路為

京兆府路鄠屬京兆府路京兆府元改京兆為安西路又改安西為奉元路置陝西行中書省奉元路錄事司領鄠縣明屬陝西布政使司西安府清因之民國初廢

府改州廳爲縣分陝西爲三道鄂屬關中道旋廢鄂直隸陝西省政府此歷代沿革之大畧也

疆域第三

鄂地形狹長半入山谷東西最廣處約四十里南北最長處約五十里北至咸陽縣界二十五里以渭水爲界西至藍屋縣界十里以灰渠爲界南至本縣終南山二十里或三十里不等東至長安縣界三十里以灃水爲界西南至寧陝縣界百里東南至柞水縣界亦百里此皆以終南山中分屬之地言非謂壤地也西北至興平縣界二十里以澇水爲界東北至長安縣界二十里以兩縣廟爲界面積約八百餘方里戶口二萬一千八百一十三戶男女十一萬四千九百二十五口形勝終南拱於前清渭繞其後左則灃川奔湧右則澇水滌洞蓋自古形勝之區也

山谷第四

鄂之南境皆山也西接整屋東連長安皆終南一山橫直南境如列屏障其間谷之大小以十數今首列終南山於左次以谷爲主而山之隨地異名者自西而東以次

附焉

終南山 舊志三輔黃圖終南橫直關中西起汧隴東徹藍田相去八百里既高且廣多物產故禹貢曰終南惇物也惇物也者即東方朔傳所謂出玉石金銀銅鐵豫章檀栢而百工可以取給萬民可以仰足者也

澇峪 在縣西南二十里澇水出焉整鄂之分界也峪口舊置青石關關北湖中有石長丈餘土人呼爲石魚相傳水漲時任高至若何尺魚頭徹浮水面其北有水磨民國十八年大旱既久整屋人由水磨西阻塞河口決渠引澇水西北流實侵我之利也見水利關南五里曰

檀廟街又五里偏東曰

挖銅溝有銅鑛焉又五里曰

大灣又五里曰

教場唐助國公股開山練兵處也其附近曰

股家坡爲國公故居後裔猶有存者又十里曰

下子房又南曰

上子房其偏東有溝曰

十折溝產煤之場也蘊蓄豐富惜未開採見物產又南五里曰

葦園又十里曰

十嶺又南曰

黑山岔岔口有壘洞又南曰

沙窩子又南爲

百丈礪石壁陡立高逾百丈故名又南曰

西流水又南曰

東流水又二里曰

鄂縣縣志 卷一 山谷

梨兒又十里爲

兩澇蓋澇水上流兩源至此始合流而北也又十里曰

燕花坪有關帝廟又五里曰

砂嶺子其東北爲

鳳凰塢又東南十里曰

八里坪又三十里曰

嶺溝有龍王廟蓋至此已達秦嶺矣以上皆澇峪內之山名也

按舊志云去澇峪二里有支鍋潭潭南有臥龍石桃花溝磨石溝挖銅溝仙人橋

化廟灣有仙人碑不能到又有十八盤銀洞溝朝陽洞沿峪兩岸則西整東鄂分

界也

論曰人言峪內若檀廟街教場子房梨兒等處昔年皆居民數十百家肆廛櫛比今盡衰落至四五家矣作廂販木者遠逾嶺在百里之外故木材亦甚少焉上下

數十年間而盛衰若霄壤嗚呼可以觀世變矣

由澇峪口而東曰

馬尾坡坡上有仰天池坡東為馬尾溝迤邐數里又東為

陳家坡其頂即

白雲山舊志在橫峪內誤矣山腰舊有淨居寺今按陳家坡在半山上周圍羣山環

抱遙望不見登其上俯視鄠城如在目前西河橋洞歷歷可數其上平坦廣可數

畝即寺舊址陳姓數家住焉遂以為名坡東半溝有小泉一舊志白雲山有白雲

觀老子泉當指此坡西羣山亂草中臥鋪一口鑄成化十年攷其遺碑故蹟別無

存者蓋為陳姓磨滅久矣按劉志白雲山在縣治南二十里為縣脈所由起以今

攷之縣南止有白雲寺在白雲山堡且距山尚里許又四周平衍無所謂山者詢

諸土人亦莫知白雲山之所在而程明道先生遊記則云惟白雲山近在山面皆

乘閒兩至其地則陳家坡之山其為白雲決矣蓋當時白雲寺以南皆深林茂木

鄠縣縣志 卷一 山谷

四

建寺者以其地在白雲山下故定名曰白雲寺而村之得名亦以此如澇峪口堡

之名澇峪栗峪口堡之名栗峪也迨後山林日闕去山若遠人習知村之為白雲

而遂亡山之所在耳坡東即陳家溝溝西有泉曰侍郎泉又東為

耿家坡又東為

老牛坡坡上為

雙峯山兩峯對峙俗名雙樹桃古稱雙峯山山下有救苦菴前祀太乙真人後為藥

王洞洞內神座旁有小洞一口僅容人相傳通至馬尾坡神仙龕云雙峯山下救

苦菴即此其西南山坡有明陽寺殘破無遺有碑一半埋土中掘地視之係明德

十五年重修記寺為漢甘泉宮故址謂背山為牛首山者誤矣又東為

栗峪進峪里許有馬連岔又南半里許偏東為

兵溝迤西又半里許曰

玉皇梁其西為

砂石坡又南為

寒園谷又南為東西

太陽溝又東南有溝曰

槐圪塔溝上西為坵又嶺溝東上頂為天池又由正河西南行經行嶺上為

菊園坡又東南曰

石門山石壁峭立相對如門攀草可登極險峻又東南有偏溝曰

龍脖子溝為東峽溝又西為

中峽溝由正河上嶺為西峽溝再上為

黑虎灣去口約二十里又西五里為

梨園坪東三里為石橋劉姓住栗峪口東為

燕雲山山坡有大悲寺見祠廟又東為

直峪洞中有石門其東山坡有古刹曰新興寺見祠廟寺東坎下有泉名宋家泉又

鄠縣縣志 卷一 山谷

五

東為黑溝溝西為

照駕坪其下有晉王泉又東為紅溝北里許為救駕橋又東山下為站馬里堡村南

山坡有泉二相傳晉王站馬於此馬渴思飲蹄跑山下得水今居民疑為井兩眼

南北直列以之汲飲云又東為

蔡峪峪內有石似馬形人呼石馬相傳馬已練成有靈迹今被胡僧所盜云又東

為

皂峪峪口西崖土色粉白可作堊用內有太平溝西平溝溝上山腰有子房洞登臨

一眺長安宛然在目相傳為子房臥看長安處清康熙十一年知縣康如璉修葺

再上為南山脈又上為梯子兩崖壁立又上為磨房溝有白石崖梯子上由台溝

可至九華山又東為

抱峪峪後山頂名

大谷嶺 小谷嶺山麓有寺曰彌陀寺見祠廟寺背有泉曰阿姑泉又東為

竹峪亦小峪也其脈由九華山來又東爲

檀嶺舊志峪內有門鷄台錦鷄台李靖泉在五里坡今失攷按峪內有土地菩薩廟

距口十里有奇石洞洞旁有湯房又五里爲黃土坡或即五里坡又里許爲過街樓再

上爲

九華山凡四頂每頂皆有廟其絕頂爲靈官殿下爲凌雲塔其上爲中殿有玉井

池再上爲三殿有虎跑泉其右爲佛洞有石胆崖再上爲後殿西爲銅洞溝形勢

陡絕殿後逾溝而上曰南天門相傳山下爲純空由佛洞燃火其煙每自三層殿

出相距約里許民國來土匪每盤據山間時出剽掠土人患之後經縣內駐軍拆

毀以覆賊巢今年安善操各堡善信復重修上殿一座檀嶺口東一峯高入天際

名

雄虎背其東爲

安家坡下有老君菴見寺廟其上頂爲

鄠縣縣志 卷一 山谷

六

三峯山三峯對峙故名又東爲

曲峪舊志峪內有蓮花山石灰洞蒿平潭石青洞班鳩嶺上至一盤泉嶺均未詳今

攷峪東有玉皇樓進峪十里爲下河又五里爲上河皆有土地廟又三里嶺上爲

松灣山有菩薩廟又東爲

石門山兩崖壁立形勢天成又東爲

將軍山山勢雄偉迤邐北出約五里許崔巍獨高因名上有土地廟其下五里即龐

光嶺由將軍山又東而南爲

牛首山通志在縣東南太平峪西舊志南有萬仞層山而有小洞在其下宛若牛伏

左右兩泉相傳爲牛乳首東枕清流尾西蟠胡嶺山麓有寺曰金峯寺寶金山禪

師所駐錫也見寺廟又東南曰

筆峯山孤峯聳出尖銳若筆故名又東南爲

化羊峪峪口爲化羊宮即東嶽行祠今稱天齊廟見祠廟其東化羊峪水出焉峪東

有

望鄉台其頂平廠可數畝進峪五里有龍王洞相傳其口通嶽廟後寢宮宮在正院東偏西則

東西向三間北一間內又東爲

黃柏峪一名蒼龍峪蒼龍河所從出也峪口爲黃柏坡進峪五里有土地廟又三里

有佛殿舊志峪內有土地嶺絕頂有金山寺當指此又東爲

烏桑峪峪口即烏桑坡進峪三里許有仙人橋相傳仙人踐此得名舊志有長仙洞

觀音梓赤千嶺等今失攷峪東嶺後爲

圭峯山山峯重疊似圭故名舊志與重雲寺對又有小圭峯在草堂寺東山頂有無

量殿即圭峯山寺其旁有池秋夜月光射之瑩徹如鏡故圭峯夜月爲八景之一

又東爲

太平峪峪口西有真武廟即隋太平宮故址唐高祖時建廟背山腰有洞深闊丈

餘名朝陽洞內祀無量佛洞上名

鄠縣縣志 卷一 山谷

七

歡喜嶺其絕頂曰

王屋嶺再上西南爲

鷄頭山方輿紀要鷄頭山在縣東南三十里秦苻生棄長安欲西上隴士卒散盡遂

入鷄頭山爲追兵所害雍勝畧俗呼小武當山

又名尖山其西南即圭峯山又西南半里許當黃柏太平兩峪之梁名

巷口嶺又上七里爲

西角峪又西爲

龍窩又西爲

砂嶺以達澗峪之黑虎背此由峪西南經行嶺上之路也又由西角峪西南四五里

曰

管坪又西南三里爲

南北石槽又西南四五里爲

瑪瑙岔又西六七里曰

斜溝又六七里曰

天金坪再南曰

黑山岔此由西角峪西南行以達潞梁之路也梁下為西寺溝溝內有西寺馬圈

亂草坪等又由大管坪循正河而南曰

小花崖又南曰香爐灣又南為煤廠可謂其西為

黃龍寺嶺又三四里為

鐵索溝又二里為

砂嶺子又上為

牛槽子又西為

平溝其東南為

清水岔又西為

鄆縣縣志 卷一 山谷

五里坡下坡為順水河又西經東園西園曰

東溝梁自黑虎嘴至東溝梁再南抵營盤梁皆南北置列統名潞梁即太平潞梁

兩峪之分水嶺也又由牛槽子循正河而南曰漿水罐原名廣約四五丈水深丈餘又西南為

華離灣又西南為箭幹灘其西即鳳池太平河發源之所也其東為

黃土梁南為

嶺溝梁蓋至此已達秦嶺矣此皆太平嶺內西面之山也嶺東有

燈盞窩 木管坪再南為丹家灣又南三里許曰

黃崖西志嶺內有黃崖崖內有

象山山上有臥龍寺再上為

萬花山俗名玩花山相傳唐王玩花處又由丹家灣循正河西南行二里許為頭道

河又二里許為家佛堂又上為二道河河口曰三橋溝再南為大爾河又上為東

寺溝溝內有市場其西即

小花崖再南經香爐灣過煤廠而上曰

石公岔岔內有

南水崖 東水崖為嶺內最高峯其絕頂亦名玉崖紫壁峭如削百里外能望見距

口約五十餘里又南為陰昌溝再上為季梅溝溝口即漿水罐再上三里為流細

溝內有天兒又南三里許上梁即黃土梁再南為頭岔又上為

石家坪一其西為箭幹灘一又上為二岔三岔四岔又上為牛邱其東南為

營盤梁其西為五溜子已達秦嶺此皆太平嶺內東面之山也

按舊志程明道先生遊鄆山詩序云入太平谷憩息於重雲下院自入太平谷山

水益奇絕殆非人境石道甚嶮下視可憐往往步亂石間入長嘯洞過虎溪西南

下至重雲閣訪鳳池觀雲頂澗雷羅漢三峯登東嶺望大頂積雪復東北來雲際

下深湖白石磷磷於水間水聲清冷可愛坐石掬水戀戀不能去者久之遂宿大

定寺凌晨登上方候日初上西望藥山北眺大頂千峯萬壑目極無際下山緣東

鄆縣縣志 卷一 山谷

湖渡橫橋復憩於重雲下院出谷遊太平宮故基而歸馬上率爾口語往往成詩

章自入山至歸凡四日得長短詠共十二篇其詠凌雲三峯詩云長嘯岩東古寺

前三峯相倚勢相連偶逢雲靜得窺日若有路通須近天陰吹響雷生谷底老松

如窻見屋巔結根不得居平地猶與蓮花遠比肩雲際山詩南藥東邊白開西登

臨身共白雲齊上方頂上朝來望陸覺羣峯四面低據此則

大頂 凌雲 羅漢三峯富在長嘯洞之東雲際山之北大定寺當在雲際山下而

雲際山舊志在縣東南六十里東接長安界長安志有大定寺杜甫詩夜半月歸雲

際寺今無知者或即嶺內之東水崖歟他如

藥山 長嘯岩 虎溪 重雲閣等今老於山者亦莫悉其所在固由陵谷變遷故

宮禾黍亦以千百年來明道而後再無名流深入登覽吟嘯歌於其間遂致勝

蹟埋沒不彰而為樵夫牧豎且與丘垤培塿同類而並視之也可慨也夫又明道

長嘯岩中得冰鼓餐甚佳詩車倦人煩渴思長岩中冰片玉成方老仙笑我塵勞

久乞與雲齊洗浴腸又長嘯洞北回望大頂如列屏障比到山前卻不見蓋為仙
掌所蔽詩行盡重雲幾曲山回頭方見碧峯寒天將仙掌都遮斷元恐塵中俗眼
看又遊重雲詩久壓塵籠萬慮昏喜尋泉石暫清神目勞足倦深山裏猶勝低眉
對俗人可知峪內亦有重雲山重雲閣當在山上第八景所稱重雲雪嶺是也蓋
當時重雲寺頗興盛於谷口置重雲下院明道出入於谷內之重雲山又置重雲
閣今則唯山外一古寺僅存耳又東為

神水峪內有睡佛洞又東為

紫閣峪峪口有大圓寺舊志在子房山外即子房庄見寺廟進峪十里曰

紫閣山嶺勝錄紫閣峯在縣東南旭日射之爛然而紫其形上聳若樓閣然有寶林
寺唐太宗勅建尉遲恭監修寺前有寶林塔高五丈餘其旁有湧鉢泉俱見寺廟
舊志又有慧蘭菴為慧蘭祖師避靜處王九思云紫閣峯有瀑布景特奇絕其北

有

鄆縣縣志 卷一 山谷 十一

白閣峯陰森積雪弗融又北有

黃閣峯名最後出其西有

仙華一名止軍崖有黃崖洞杜山紫閣峯陰入漢陂唐岑參東望白閣雲半入紫閣

松又宋李山遊終石磴溪橋傍翠巒分明深入畫圖間遠饒禪刹疑無景南山詩

是清人骨更待中霄一夢還通志紫閣峯白閣峯黃閣峯三峯俱在縣東南三十

里宋程明道仙掌遠相招紫紆渡石橋暝雲生淵底寒雨下山腰樹色千層亂天

形一罅逾吏紛難久駐回首羨漁樵明邑太史王九龍蟠虎踞奠秦關萬古青蒼

杏霞間一線行空紫閣谷三峯對郭白雲間又彩雲長覆仙人掌古寺遙臨羅漢

峯掌上雲連西華嶽峯前寺階草堂松又經台西峙五台東白閣陰森紫閣融羣

山羅列重雲外圭峯拱立碧天中又荏苒老將至幽奇冥探索邇聆黃閣峯乃在

紫閣北白閣峙其南飛瀑經其側陰暉殊氣象岩巒遜奇特嘉名久沈匿勝概爽

莫觀予聆王生言煩囂頓揮滌游目天南隅恨乏凌風翼蹻屐挾寶侶危巖庶可

陟又詳前閣下寒溪漲碧瀾閣前蒼翠數峯環危梯磴磴穿松外細草分泉落

石間好鳥啾啾聲喚客亂雲開合巧藏山獨來應為禪僧笑少有人能伴我閉山

下為

龍盤嶺嶺上有龍盤寺又南為鐵瓦殿殿覆以鐵瓦故名為大圓祖師所創建其東

北為

子房山舊志在紫閣峯北有黃石洞為子房避穀處又東為

了髻山山形分岐似髻故名其相近有

旨壁崖又東為

牛心嶺 樊家山又東為

高冠嶺舊志內有高冠潭今攷其上山形陡絕有瀑布飛下如銀河倒瀉故高冠潭

布為鄆八景之一水注山下為潭廣可數丈深不可測旱時甚應明道先生遊高

鄆縣縣志 卷一 山谷 河渠 一一一

冠詩轟雷鼓響前峯來自彤雲翠霞中洞壑積陰成氣象鬼神憑暗弄威風噴

崖雨霧千尋濕落石珠璣萬顆紅縱有虬龍難駐足還應不是旱時功又老軍湯

倉頭谷皆未詳

河渠第五泉澤水利附

澇河一作澇孫志在縣西關外北流入成陽界山海經牛首之山澇一作澇水出焉牛首

水即澇水也顏師古注涼音牢出鄆縣西南山澇谷水經注澇水出南山澇谷北

逕漢宜春觀又東北逕鄆城西際城北出合漢陂水又北流入于渭長安志澇水

至鄆縣北之元村入渭

又云按澇峪有東西二水其源各別東澇源出秦嶺逕八里坪行三十里始與西

澇合為一自峪口逕縣西南熊家堡伏流十里至羅什堡始見而山海經所云牛

首之山澇水出焉西流注于涵水者其東澇之分派歟未可知也

今攷澇水上流二源東源匯秦嶺北坡之水逶迤西北流逕八里坪又西北逕鳳凰窩又西折而北至兩澇與西澇源出通西之山谷合爲一又北逕東西流水又北逕上下土嶺又北逕上下子房又北逕教場又北逕檀廟街又北逕青石關又北至土門子出峪計自秦嶺至峪口凡百餘里爲繁鄂兩縣之界河河屬鄂河西屬蓋又自峪口分二支東支出峪口而東北逕澇峪口堡名西又北逕白雲寺栗峪水來會焉又東北水皆伏流復十里至羅什堡始見其西支東北流逕羊圈堡又東北至水寨北與東支會而北逕遙指頭又北逕東倫公村又東北逕縣西關有太史橋又北呂公河東來會之又北逕南河頭北北河頭西六老巷南西折而北逕寧羌堡西又西北逕皇甫村南又西北逕盤屋界之晏平寨東又北至澇店鎮有澇店橋與盤屋爲界又西北入盤屋界復折而東北白馬河自西來會之又東北入縣界逕三過村姚村馬營村渭曲坊各堡之北又東至元村北入渭

鄂縣縣志

卷一 山谷 河渠

一一一

之水會又東過割耳庄復折而北逕玉蟾台又東北逕王季陵又東北至陂頭繞空翠堂又東北逕九女塚東復入於澇自陂頭至曲抱村昔年障之爲陂所謂漢陂者今則丈八寺曲抱村陂頭各堡皆利賴以溉稻田矣
又清乾隆間知縣李文翰由白雲寺西南開渠引澇水東北流逕白雲堡以資灌溉光緒中知縣吳復元又重修之
又由龍家寨開渠引澇水北流逕東園庄又北逕割耳庄又東北逕西倫公村北而白沙泉水自割耳庄西來會之又東而北至孫家礮入于澇此割耳庄及西倫公村各堡所賴以灌稻田者
又由龍家寨開渠引澇水東北流逕斑竹園又東北逕東倫公村又北至孫家礮與前渠合而入于澇此斑竹園及東倫公村等堡所賴以灌稻田者
按澇河上游支渠交錯皆沿河居民引以灌溉是河之爲鄂水利久矣明萬曆中蓋屋縣申允院道稱引元制疏濟古河欲鑿而分其利知縣呂公大章乃具文申

爭事遂寢有邑侯呂公阻分澇河碑記見金石至民國十八年大旱蓋屋人又以強權由過風樓在土門西北鄂渠引口之下開渠引澇灌其旱田鄂水磨頭等堡居民阻之不可乃控縣控省經建設廳發委勸諭令蓋民取消新渠另在澇河上游過風樓與西澇峪口之間開鑿渠口但引水量不得過澇河全量十分之一並於十九年二月頒發佈告俾整鄂兩縣將佈告原文於過風樓地方刊石立碑以垂久遠今節錄其文於下
各節公中辦理令蓋民取消新渠另在澇河上游過風樓與西澇峪口之間開鑿渠口以資灌田令鄂民少讓水源灌民引用不得把持澇河全量以免向隅並令該民於過風樓開渠時須先報備水利會安訂章程則定之款呈由縣府轉呈本廳核准其備案後方許開工以昭慎重此項章程業已呈奉 省府指令內開查所擬各辦法尚屬允協應予照准仰即知照等因奉此除分令整鄂兩縣長遵照執行外合行佈告爾等事人等一體遵照毋違此佈
渠水 孫志出栗峪發源于清涼山按清涼山在縣西引入于澇又引入白公河今攷栗水發源于峪內由峪口北流其上跨有石橋係光緒中知縣厲乃慶監修擬開澇峪十折溝煤礦者又北逕寫庄又西北至白雲堡東北入澇

鄂縣縣志

卷一 河渠

一一二

皂水 孫志出皂峪亦入于澇又引入呂公河今攷皂水出皂峪北流逕站馬里伏流又北逕潘家堡西又西北至羅什寺南入于澇
呂公河 孫志在縣東舊志云明萬曆中知縣呂仲信引檀谷皂谷及阿福泉諸水逕縣東關北折而西邊城入澇水人謂之呂公河知縣白應輝又鑿栗谷直谷諸水爲新河引入呂公河人亦謂之白公河
雲山堡逕天和村羅什寺至南關外入新河及城壕民享其利未幾淤塞清康熙間知縣康如璉重濬之乾隆己巳知縣李文漢亦濬之今墾廢考此河上源係引檀峪及阿姑泉之水逕馮官寨柿園里林家堡尙家堡白虎寺獨庄上馬營呂公寨東又西北至南宅堡南白公河南來注之又東繞治城而北西入于澇
六七 清末迄今數十年來水久涸竭昔謂澇河不流不見家給人足民國二十年秋縣長強雲程復令民夫重濬然亦止就故渠疏濬而上流之水不能續至則亦未爲得

也留心水利者其知所盡力哉

呂公分渠 此渠由麥張寨東開鑿以洩水勢者起于麥張寨北逕小豐村東又北逕青楊寨東又北逕圓柳樹西又東北逕石佛寺東又北逕李伯村南又東逕牙道村南至野口村西入泥河

檀峪河 出檀峪其西支引為呂公河其東支出峪東北流逕保峪坊靈山寺占官營各堡西又北逕東屯西又北至喬堡南董家泉見泉水西南來會之又東北逕劉堡東至支武寺東南沈家營之官泉水及西屯東之東周泉西之三角潭水西南來會之其相會處即舊縣治又北逕支武寺東又北逕郭家寨東又北逕青楊務東堡之東折而東北至五竹村西南梳頭泉在城丹水匯東屯之藥王泉水南來注之又東黃家寨西之蓮花池及石家潭水南來注之又東北逕五竹村二堡間至村北與蚰蜒河合又北逕侯家廟又東北逕韓奇寨二堡間又北至野口村西南與沙河合

蚰蜒河 發源于曲峪東北流逕五莊北又北至爐丹村中堡南金鷄泉水西來注之又北出爐丹中東二堡間又北逕青龍寺東又北逕後寨蚰蜒如生蚰蜒之名以此又北逕南寨村東黃家寨東又北逕周貴坊東又北逕吳家寨東又北逕五竹村東又北與檀峪水會又北逕侯家廟又北逕韓奇寨二堡又北至野口村西南與沙河會長二十四里寬三四尺

鄆縣縣志

卷一

河渠

一四一

沙河 亦發源于曲峪東北流逕光鎮又東而北逕南鄭村清正菴又北為姚家河又北逕四府又北逕南沙河寨西又北逕東寨村東又北逕沙河寨東西二堡間又西北逕第五橋西方家寨東又北逕辛家庄西又西北逕待詔村西又西北至野口村西南與蚰蜒河合長三十餘里寬丈餘

泥河 上承檀峪蚰蜒及沙河之水自野口村西北流逕真花磴西又北逕鑿齒村東有柳又東北至趙倫村東與蒼龍河合

蒼龍河 發源于縣東南之黃柏峪一名在出峪水伏流至孫姑村北與磨河渠匯

而北流按磨河渠源出太平河太平河經流出峪東北流入澧河居人于峪口堰水西岸分為二渠其第一渠名磨渠經東堰下引至焦將東西堡資以灌溉者第二渠名新渠下流又分為二引至宋村可灌田數百頃下流逕黃堆至孫姑村與黃柏水合而北流逕焦楊村稻務庄崔家灣牛東第五橋谷子禮秣師坡文義村入長安境復西北流至趙倫村東北泥河自西南來會之查此河上游若焦將宋村黃堆孫姑村等堡皆引以灌稻田可數百頃

游泥河 即新河係清光緒二十六年鄆長兩縣所會開者先是泥河至趙倫村東北與蒼龍河合水勢陡增蒼龍河小不能容每遇秋水泛溢下流瀕河一帶悉成淵渚兩縣紳耆因會請大府即由蒼龍泥河兩河相會之口開新渠一道逕梧桐村付村康王村各堡之東又北至咸陽縣界之江渡村北入渭計長三十五里寬五尺深六尺堤高尺五

化羊峪河 孫志扈陽谷水一名在縣東二十里北流入咸陽界古水經注扈水上

鄆縣縣志

卷一

可渠

一五一

承扈陽池十道志扈水今名馬腹陂縣舊志云鄆南化陽谷有水出焉或本名扈陽訛為化羊也其水流至咸陽界為泥渠之上源今攷縣東南化羊峪澗水出焉北流逕季源寨至孫姑村入蒼龍河計長八里寬八九尺

太平河 孫志長安志太平谷水澗七步深二尺北流入長安縣界寰宇記太平谷水一名林谷水源出終南山即清水渠之上流今分為衆流長安城以灌稻田

縣舊志太平谷中有鳳池即河源也今攷太平河發源于谷內箭幹灘之鳳池東流逕黃土嶺折而東北逕流細溝又北逕漿水灘又北逕陰昌溝沙嶺間又北逕同安嶺在黃龍折而東其南岸為煤廠又東逕石公岔北香爐灣南復北流至小花崖其東為龍頭寨東流至東市溝復北流為大爾河又北逕大管坪焦家嶺又北逕小管坪又東北逕家佛堂又東北逕圭峯下又東北逕運斗坪出峪又東北逕唐旗寨萬軍寨草堂寺紫閣峪水南來會之又東北逕劉家莊葉家寨至大堰口此為新河道又自唐旗寨北流經南坡東大良村東至大堰口入長安境與澧

水合

高冠河 孫志高冠谷水在縣東南三十里長安志水澗三步深一尺其底與太平谷水並碎砂石北流入長安縣界合澧水縣志高冠谷水其源即出高冠谷有石穴石潭最靈旱禱輒應

澧河 源出長安境之澧峪西北流至秦渡鎮入縣境為長鄉之界河上有廣濟橋

又北入長安境按孫志澧水一作澧在縣東三十里流逕長安入咸陽界書禹

貢澧水攸同孔傳漆沮入渭澧水所同同之於渭詩大雅豐水東注維禹之績毛

箋堯時洪水豐水亦氾濫為害禹治之使入渭東注河老子豐水深十仞而不受

塵垢金鐵在中形見於外漢書地理志澧水出鄠縣東南北過上林苑入渭漢書

音義澧水出鄠縣南山豐谷元和志豐水自縣東南終南山發源北流逕縣東二

十八里又北流入渭長安志豐水出長安縣西南五十五里終南山豐谷源澗十

五步其下澗六十步水深三尺縣册自紫閣而下逕秦渡鎮北入渭

鄠縣志 卷一 河渠

一六一

渭河 西北自興平縣界流入縣境東流約十里許入長安界其南岸屬鄠北岸屬

興平咸陽

按舊志渭水在縣北三十里自盤屋縣流入又東入長安界水經注漢梁欽撰北魏酈道元注

渭水自合澧水又東合甘水又東豐水南來注之縣舊册云渭水自興平界流來

至縣之元村東北十五里入咸陽境

又按舊志甘水書孔傳馬融云甘有扈南郊也又水名今在鄠縣西長安志宋開國

學士宋敏求著所甘谷水在縣西南二十二里北流入興平界渭水雍大記宋開國

著甘水出鄠縣南甘谷書云啟與有扈大戰于甘之野即此地也至甘河鎮合于

渭今考甘水源委無在鄠境者其昔年屬鄠而後復改隸於盤歟

附錄

按渭水經流北境沿渭一帶洪流變遷靡常走南則南岸之地悉沒于水走北則

北岸之地亦如之迨水落地出彌望斥鹵地主不能辨識多為豪強所侵佔界域

不明因之爭界之案亦所時有民十六七等年我北宋村迤北灘地十餘頃悉被

客民侵佔懇種輸租于長宋村民衆具情上控省令長鄠兩縣官紳履境會勘時

覓得清乾隆間馬廠界址碑記注有丈尺歷歷可攷逾年縣長郝公蒞任又據碑

文呈省府力爭始將原地收回今錄其碑文於下

重修馬王廟碑 乾隆十一年御前侍御川陳 督標右營都司王文輝撰

郡城之西南舊有馬廠二區界在高橋堡迤西環以澇渭兩河距城七十里為督

標中營分佔牧馬之所由來久矣中隔督院官廠本營分東西兩廠遂以為名焉

但緣地與民田相接歷年既久多有豪民侵佔之擾康熙辛卯歲經制憲股公委

官清丈明確將兩廠四至界址繪圖存案以備徵攷並有合營公捐貲財建修馬

祖神廟甚盛舉也余奉 簡命蒞任斯營見夫兩廠坐落長安界聯三縣鄠邑有

澇水澗其渠咸陽有渭河澗其澤興平則有沃野高坵傍澇澗流以拱其勢誠為四

邑之勝地足規廟貌之崇嚴也時中特慮夫世遠年湮不無奸民藉端生事以啓侵

鄠縣志 卷一 河渠

一七一

爭者因將兩廠四至界限尺丈度數重為清查刊勒于石以垂永久云

督標右營馬廠長闊尺丈地址記

東廠地址

東西共長壹千玖拾丈內

東自釣魚台起西至長安縣交界止共長壹百伍丈係咸陽縣地方

又自長安縣交界起西至鄠縣交界止共長叁百陸拾丈係長安縣地方

又自鄠縣交界起西至大馬廠止共長伍百柒拾伍丈係鄠縣地方

南北開數壹千貳百玖拾丈內

上南北釣魚台東邊一帶南自王道村墩台起北至渭河止淨灘闊壹百貳拾丈

係咸陽縣地方江頭灣一帶南自澇河起北至渭河止淨灘闊貳百貳拾丈

係長安地方廳子東邊一帶南自墩台起北至渭河止淨灘闊貳百叁拾丈

離子中心南自澗河起北至渭河止內連夾河灘一道共闊肆百貳拾丈

離子西邊一帶南自墩台起北至渭河止淨灘闊叁百丈 係保縣地方

西廠地址

東西長數叁百柒拾肆丈內

東自中營東馬廠起西至興平交界止長壹百捌拾玖丈 係保縣地方

又自興平交界起西至中營西馬廠止長壹百捌拾伍丈 係興平地方

南北闊數捌百叁拾陸丈內

東邊上南北自梁子墩台起北至渭河止淨灘闊叁百叁拾丈 係保縣地方

中心南北自梁子墩台起北至渭河止淨灘闊叁百肆拾壹丈 係保縣地方

界地方

西邊下南北自梁子墩台起北至渭河止淨灘闊壹百陸拾伍丈 係興平地方

泉澤

保縣志

河渠 泉澤

一八一

胡公泉 在縣西南十里丈八村泉上有廟以祀胡公或曰吳公俱無考舊志泉東

北流澗田千頃其水不竭竭則歲乃大旱

按舊志澗田千頃語涉誇大民國二十年鄂設糧賦局清丈地畝查正西操合操

水旱田僅四百餘頃所有水田不過十分之一耳烏祝所謂千頃耶且近歲大旱

頻仍泉源日涸如胡公漢泉皆涸蓋而不能出地水田且變為旱地矣民貧日甚

不從可想耶

漢泉 在胡公泉南北流與胡公泉合

白沙泉 在縣西南割耳庄西北北流而東一支流逕曲抱村以灌田至玉蟾台與

胡公泉等水會一支東流至西倫公村與龍家寨來之渠水會舊志劉十龍云白

沙泉色如銀而加滋味如飴而加冽按泉在割耳莊荒廢如潦然其中水泡如珠

時時噴湧如白沙頗為美觀故名

阿姑泉 在抱峪山下有泉二舊志水甚甘冽有阿姑廟為祈嗣之所下流逕曹家

堡東引入呂公河

官泉 在縣南沈家營北流逕余下堡又北逕西屯北與三角潭水會又東北至北

馬營東南周泉水南來注之又東北經胡堡至玄武寺東南入檀峪河

東周泉 在西屯堡東南北流注官泉

梳頭泉 梳頭泉在爐丹村西北流逕占官營之太白廟又北逕八家庄

又北至東屯與藥王泉合又北逕石家潭又北至索家寨東南注檀峪河

蓮花池 在黃家寨西北流會石家潭水又北逕周貴坊西又北至五竹村西南注

檀峪河

冷泉 在縣東南雙莊有冷泉廟水流入蚰蜒河

金鷄泉 在爐丹村南距梳頭泉半里許為蚰蜒河之上源

禹泉 在縣東南禹王廟村西門外禹王廟前其狀為圓形圍甃以磚直徑約一丈

餘深不可測旱禱其靈

保縣志

河渠 泉澤

一九一

王家泉 在縣南焦將村之北流入蒼龍河

沒豬泉 在焦將村東北流入磨河渠舊志在縣東南二十里孫姑村長安志縣東

南俗傳有野豬沒而為泉圖經曰按說文豬亦豬也水所停曰豬禹貢有豬野今

那實終南之隈沒汨沒也蓋泉澤即水所停耳俗神之非也

按以上各泉皆有灌溉之利者此外沿山一帶著為名蹟或資以汲飲者尚多續

志如下

老子泉 舊志在白雲山下白雲觀今攷白雲山在陳家坡上坡東半溝有小泉一

當指此

宋家泉 在直峪口新興寺東

馬跑泉 在站馬里南山麓有泉一眼南北相直相傳晉王站馬于此馬跑山下所

得今居民鑿為井二

李靖泉 舊志在檀峪

虎跑泉 在九華山三層殿今湮廢

牛跑泉 舊志在金峯寺內唐僧一行駐錫于此今改金峯寺上殿佛座下有泉伏

流至院寺僧鑿為井復伏流至前院鑿為蓮花池無所謂牛跑者或云寺背山畔

又有泉山即牛首泉名牛跑不亦宜乎

湧鉢泉 在紫閣山寶林寺相傳大圓祖師遺鉢于四川之峨眉山至此湧出故名

高冠潭 在高冠峪其上山形陡絕有瀑布飛下為潭廣可數丈深不可測一名龍

潭旱禱輒應

按以上各泉澤或資灌溉或資飲擊皆現存者其他因陵谷變遷今古異宜但留

名蹟者概入古蹟志

氣候第六

鄂地據山水之鄉在昔空氣溫潤寒暑均勻少含海洋性東南西南兩部水渠交錯

竹樹稻田相為氤氳自入民國大非昔比矣泉源日涸渠流不流竹樹凍殺林木

鄂縣縣志 卷一 河渠 氣候 物產 二十一

亦前伐殆盡赤地滿目彌望荒涼廢與高原等純係大陸性焉故空氣乾燥寒

暑亦特甚

物產第七

食料五穀美種外則有蓮粉葛芋 芋其根可食亦有紫者又名荷而長不

及東南鄉水地

衣料則有棉 分細棉洋棉二種清光緒初鄂產多細棉俗名細花細後洋棉輸入

鄉棉日少婦女織業以紡織為主棉之產額逐年加多除一般人民友誼外尤為

吾邑人所宜購 絲亦間有之

染料則有紅花 產地 藍 近為洋靛所侵產額亦少矣 櫟葉橡殼梧楸子黑花等

木類則有南山之白骨松油柏椅桐梓漆檀楸 由瀾河運下 而椿榆楊柳槐桑尤

多

竹類則有木竹紫竹墨竹斑竹詩竹 據漢記云鄂仕竹林宋程明遠先生遊草堂記

無而地所產之 按十八年多種其詳見各

果類則栗與梨棗胡桃蘋果石榴海榴桃杏柿李甌荷碧桃栗子櫻桃葡萄紫櫻桃

等

瓜類則西瓜北瓜王瓜絲瓜瓠瓜梨瓜番瓜金瓜桃瓜等

蔬類則竹筍薇蕨木耳百合辣角蕪韭蘆蒜白菜茭菜青菜蘿蔔茄子蓮藕等

藥類則升麻鬼草 二種山牛黃山龍草如參亦 銀杏蓮子青蒿柴胡茵陳瓜蒌香

附白芷半夏澤瀉薯蕷地黃萊菔蒼朮南星紫蘇天麻益母草烏藥山藥車前子

旋覆花大薊小薊黃耆蒲公英地丁草瞿麥花椒黃山柅山查木瓜苦楝子金銀

花麥冬牛蒡子二丑獨角蓮劉寄奴漢三漆觀音草 大補性 桃仁杏仁荆芥薄荷

蒺藜中興草 產山中 檉柳小荷稀獺草 俗名猪耳

花卉類木本則有牡丹繡球玉蘭紫薇海棠黃桂凌霄辛荳蔻刺白荆唐棣錦帶金

雀藤柅木莖夜合薔薇玫瑰瑞香繡絲紫丁香白丁香夾竹桃檉葉梅柳葉梅照

鄂縣縣志 卷一 氣候 物產 二十一

水梅金線蝴蝶等草本則菊蓮蘭蕙 二種出 萱草水葵蜀葵海秧玉簪鹿蕪鷄冠

蛺蝶紫羅蘭槐葉梅秋海棠晚香玉洋芍藥向日葵洋金花芭蕉美人蕉合包牡

丹仙指仙掌仙拳長春萬年青等

嗜好類則罌粟菸葉等

鳥類則鶴雉鸞鷲山鷄野鴨鸚鵡鴉小燕麻雀黃鸝布穀斑鳩等

獸類則驢馬牛羊犬豕驢羆狼狗熊猴猿兔貓鼠等

水族則魚蝦螺蟹龜蛇漢鰻之鱔 如以劍紫符穿鱔氣性極紅鱔鱗光澤因

之飛魚等 山海經曰游水多飛魚狀似鱗

礦類則有銀銅鐵錫煤炭等均在瀾峪溝內未經開採就中惟瀾峪釋戰溝 一名十

煤礦蘊藏甚富清光緒二十一年知縣厲乃慶曾奉當道命設廠開採日數百人

工作買驛六十頭運輸西省以供公家之用旋以倡辦者去官後繼非人運脚重

而獲利少事遂中止近歲陝省三年不雨餓殍載途省垣亦設有賑務機關施行

救濟內分急賑工賑兩途我縣賑務分會曾累次呈請開南山煤礦以資工賑而
開利源且煤質精純無煙無臭若能開採利源甚大卒以苦無巨款舉辦致令貨
棄於地人罹重殃可為浩歎此外若栗峪口之石灰石麵華陽塔之石榴石澇峪
之木炭木料漆蜂糖等皆天然之產物為吾人所利賴者也

鄆縣縣志

卷一

物產

一一一

鄆縣縣志卷一終

重修鄆縣志卷二

城關第八

縣城元和志故鄆縣在縣北二里寰宇記漢於故鄆城置縣其城周四里頽垣尚在
今泯矣隋大業始改今治在府城西八十里金大定二十二年縣令劉君重修城高計二
丈五尺東西計一百九十有三步南北計五百有四十步圍計二千二百三十有
四步隍深城之高一丈城四門東曰宜春南曰保康西曰通濟北曰望威又宜
安北門長門上俱有樓新康侯有劉令修城記見金石明崇禎九年知縣張宗孟重
修門樓各建二層俱四楹東西兩門樓稍高各內列兩角西門及南北門俱有甃
城南北甃城門微東西兩門樓稍高各內列兩角西門及南北門俱有甃
樓四十有二街中建文昌閣二層臺基四面各闊六丈五尺上下共計高七丈城
外四關各建敵樓築圍牆日久傾圮關外東建玉皇閣西臨澇建三官閣北呂公
河外建北極宮五鳳樓奎星閣俱詳見祠廟同治二年俱康熙二十年知縣康

鄆縣縣志

卷二

城關

一一一

如璉重修縣城明年由儒學門內東邊移文昌閣於城上東南隅五十年知縣吳
廷芝又創建奎星樓於此乾隆丙寅奉旨勅修城邑士庶請於知縣李文漢各
願出正賦之餘協力助役明年丁卯文漢遂重修之長安王進士元常有記並葺
修街中樓李令自記嘉慶三年知縣玉衡繼加修繕十一年知縣胡晉康重修集
各里人限地分葺廣狹厚薄修築如制北關添設博道一座共費萬金九月杪興
事十一月中漸落成規模嚴壯視昔有加胡令自撰重修城垣記見金石光緒十
八年知縣劉聲琦重修二十四年大濠城四周多圯知縣李汝鶴集四鄉民各築
一面補修之至民國五年南門西門及門樓俱倒塌知事翟伯恆重修並補葺東
門樓與周圍城垣城上女牆增高二尺甃臺各建更房悉以甄砌至八年始竣頗
稱完固各更房棟木皆十四年旅長何夢庚十七年師長何毓斌俱以防守城上
掘戰坑殆遍深五六尺許後雖畧填尚未補築若不修治或遇霖潦勢必破壞不
堪斯誠守土者之責也十八年十月二十日硬匪陷城焚東南兩門樓二十年秋