

續修曲阜縣志序

予居毗連曲阜幼時讀書即慕周公孔子之道竊幸近聖人居時欲瞻謁林廟及長而就學日無暇晷弗果嗣逢辛仕途惟有安然聽鼓而已然謁聖之念終未釋也歲癸亥秋奉命承乏是邦不禁欣然舞蹈曰吾得遊於聖人之門矣是年九月履任之初即拜謁元聖至聖復聖各廟繼復涉沂水過舞雩瞻尼山因以知杏壇漆泗之教源遠流長也下車伊始僅可察一邑之土地人民然欲徵諸歷代文物典章之盛與夫忠孝節義之逸事軼聞則漫無考據爰命書吏檢閱本邑舊志知為清乾隆三十九年重修迄今百六十餘年縣志失修久矣因歎版圖如故文獻無徵為歎者久之適本年五月奉令續修實獲我心當即招集邑人士洎各機關組織縣志籌備委員會商同辦理公議曲阜為文化發源且為聖賢桑梓邇來孔道昌明東西各國謁聖者絡繹不絕曲阜志為中外觀瞻所繫至關重要非他邑可比余以總纂一職非博學名宿不堪其任乃聘荷澤李季夫先生總司編纂李為名進士博淹宏通處之

曲阜縣志 卷一序

濟南同志印刷所印

裕如並聘本邑孔君少雲劉君斐卿袁君海平孔君玉生為分纂一面聘任各區採訪員暨名譽採訪員並各職員分董其事於六月十一日設局開辦當場議決即以籌備委員會改為縣志委員會隨時會議進行繼因李季夫先生因事未能蒞曲時期迫促未敢久延復由委員會公推孔君少雲兼代總纂迨至李先生到曲而稿件均已大半告竣經李公鑒定後計聖賢輿地政教人物藝文共分五志門目共一百四十七統則例凡例目錄圖繪關疑補遺正誤都為八卷其體例較舊志略為變通悉於凡例內說明於戲邑乘失修垂百數十年其間代遠年湮檢查檔案卷宗既有不全雖多方採訪或得諸父老之傳聞或徵諸文人之記載謂無遺漏錯亂自不敢必查舊志係前縣尹潘君相董其役輾轉數年始克竣事尚不無裨諒况此次續修迫於功令限期短促採訪編定尤覺困難距料數月之間竟得與邑人士同觀厥成至缺略之處深望後有作者及時修補焉可也茲是書校讎事將付手民爰述其崖略潘筆而為之序民國二十三年十二月曲阜縣長泰安孫永漢識

續修曲阜縣誌叙

今之曲阜一邑耳其在於昔則古聖人之所都聖人之所封而又有大聖人生於斯居於斯立教於斯故雖一邑之地為天下所瞻仰者至今不衰誠以孔子之教繼往聖開來學所謂由之則治失之則亂者自有天地以來未之能改也世於曲阜非重其地重其人也重其人則其地亦因之而重是故縣志一也而曲阜之志則有非列縣所能同者列縣之志其大者不過志其疆域風土山川人物足為治譜而已不其相遠也曲阜之志則天地之精英聖人之教澤胥於是乎在其必即小以見大篤近以舉遠因略以致詳至於橫四海而溢九州猶恐其未能盡也嗚呼是亦難已自明以來各縣多有志而曲阜縣志之外又有關里志關里文獻考凡以發揮聖賢桑梓之地故不憚長言之也當此續修縣志而海內名儒凋零殆盡彼都人士猥以千鈞之任加諸耄老無能學殖荒落之人此經野所以夙夜憂慮而深懼其不能堪也今來此地則代理孔君少雲與同事諸君以期限迫促業已具有體例各門俱經屬稿

曲阜縣志 卷一序

濟南同志印刷所印

伏讀一過不過略為商訂遂得挂名簡端幸何如乎愧何如乎然藉此得以登孔子廟堂親瞻器遊覽古蹟勝地若少陵周公廟皆歷數千百年而祀事不絕而要皆不如孔廟宮壇之美富夫剛奮斷自唐虞金天氏遠矣以周公之制禮作樂為吾夫子之所夢寐不忘者至今乃不能與之比隆而其流風餘韻且於茲猶見風俗之厚則以知有若所謂出類拔萃自生民以來未有盛於孔子者信乎其非阿好也太史公之作史記也為世家者三十孔子無侯伯之位乃亦與焉且為之贊曰孔子布衣傳十餘世學者宗之可謂至聖自今觀之三十之中惟孔氏存東野氏亦不過與顏曾以下之裔相比其他則不知何往矣然後嘆司馬之謙卓越千古而孔子之世家殆與天地無終極也予嘗西陲太華東登岱嶽中臨嵩高是皆古所稱中國之名勝而竊見夫山川之雄秀草木之條達未有如聖人墓地之土脉深厚者大抵中國之勢西高而東下故天下之水多東流惟此地防山而下水則西流其殆川原之所會通間氣之所歸乎茲不具論要之如欲知中國之所以為中必在聖人之所以聖

居今日而言復中國之盛舍聖人之道將何由乎然聖人之道非有奇異也不過準人情合天理而自萬古常新今方將洋溢遠施凡有血氣者莫不尊親而要未可以空言爲也蓋聖道具於六經其必取孔氏刪定之書細讀而深思之實而見諸推行之地是則所謂爲治不在多言願力行何如耳苟如此則知聖人之道自在天壤隨地皆可施行而此縣之志續修焉可也卽不續修焉亦未嘗不可也此曲阜之志所以不得與列縣一例視也臆說未知有萬一之合否伏願世之君子有以教之荷澤李經野謹敘

曲阜縣志 卷一 序

三 濟南同志印刷所印

續修曲阜縣志分門目則例

蓋按曲阜爲魯陳舊都又周公封魯迨至孔子生於昌平鄉是爲聖人之居舉凡道德文章車服禮器闕里文獻信有足徵况我孔子贊天地之化育乘日月之光明擅宮墻之美富上繼堯舜禹湯文武周公之心傳下開漢唐以下萬世之師表凡有血氣莫不尊親禮運云大道之行也天下爲公是以近世歐美各國亦罔不景行仰慕蓋曲阜爲文化發源邑乘所關較之他縣迥別現奉令續修縣志此會已組織成立正在開始採訪亟應訂定門目以便編纂查舊志係帝制時代編訂時局既經轉移自當較舊志量爲變通是邑既係古聖帝建都又爲聖賢桑梓之邦此次續修當以聖賢列首俾觀風化重禮教者知所尊崇焉至於輿地政教人物藝文各大綱共分五志亦皆分門別目發凡起例參考而詳紀之或不至混淆觀覽云

邑人孔昭曾

曲阜縣志 卷一 分門目則例

四 濟南同志印刷所印

編纂凡例

- 一 按史體均以志名舊志綱目較繁閱者未易醒眼此次續修擬以一概名志似覺簡當册首冠以總名以下條分樓析分別編纂以清眉目
- 一 舊志係帝制時代編定現時國體更易自應相度時宜酌量變通以期不背世道人心為宗旨
- 一 曲阜係古聖帝建都又係聖賢桑梓中外欽仰厥推孔子親瞻所繫較他縣為重要此次編定以聖賢列首俾探風者知所尊崇
- 一 宗聖廟在嘉祥縣亞聖廟在鄒縣其廟庭典禮制度及其家世應由各該縣編入縣志舊志以有四氏學故為編列此次續修縣志自應量為變通更正以清疆域
- 一 按縣志志者記也重在記事不重繁文查舊志稿各門皆有分序此次續修務求簡明所有各門分序一概從略俾閱者便於檢查

曲阜縣志

卷一 編纂凡例

五

濟南同志印刷所印

- 一 舊志係乾隆二十九年刊行距今百六十餘年中間典章制度以及忠孝節義之事採訪似覺困難此次續修凡有卷可稽泊得之鄉里傳聞均詳細審核編列以期無遺無濫
- 一 此次續修凡可以立表者均詳細填表係仿史遷創立年表之例庶乎閱者醒目
- 一 舊志訛誤處分別更正遺漏者查明補入但舊志業經編入者此次概不重續以免重一漏萬
- 一 職官設吏蹟武功各一目凡政績卓著者除將職官分別填表外另行立傳以彰賢聲但以既去為限
- 一 於鄉賢類設治蹟一目以邑人鄉望素孚遊宦而有政聲者列入俾與吏蹟略示區別以免客主混淆
- 一 科第職官現存者例應編入但不得立傳係本蓋棺論定之義以既沒為限

職官除補署官缺外京官以到衙門為限外官以到省為限候選及有職銜者概不登錄

一 公職以科長秘書局長及與科長局長秘書相等之職為限其餘不錄

一 著述以既歿為限生存者例不登錄

一 節孝生存者例不編列雖守節年例已符亦不得破格

一 仿舊志科第以五頁為限學校畢業生照五頁辦法凡舊制中學舊制師範現時後期師範畢業及與舊制中學舊制師範程度相等各校畢業者均行採入

餘概不列以示限制

一 此次續修自清乾隆三十五年起截至民國二十三年止以後之事統歸下屆編纂用示限制

一 此項修自清乾隆三十五年起截至民國二十三年止以後之事統歸下屆編纂用示限制

曲阜縣志

卷一 編纂凡例

六

濟南同志印刷所印

續修曲阜縣志人員姓名

督修 曲阜縣 長孫永漢

協修 曲阜縣政府第五科 科長孫廣本 立之

監修 曲阜縣政府第三科 科長趙炳文

總纂 廣東廉州府知府在任候補道進士李經野

分纂兼代總纂 道尹任用署廣饒縣知事前內閣侍讀分省補用知府舉人孔昭曾

分纂 道尹任用署廣饒縣知事前內閣侍讀分省補用知府舉人孔昭曾

曲阜縣志 卷一 姓氏

七

濟南同志印刷所印

曲阜縣 儒學 優 廩 生 劉源燮

直隸 補用 知縣 優 貢 袁書清

明德中學校校長山東高等師範畢業 孔昭潤

事務員兼校對 曲阜縣教育局局長北平中國大學文科國學系畢業 孔廣中

書記兼校對 師範 講習 所 畢業 業程懷慶

書記 財政部山東捲烟統稅處充區查驗所所長曲阜中學校畢業 夏際虞

校對 姜濟瀆 李循社 郭長申

校印 郭長申

委員會委員

孫永漢	王子秋	楊雅	楊書田	吳熙朋
徐洪聲	趙炳文	孫維屏	孫廣本	方文彥
孔昭曾	孔昭斌	劉源燮	袁書清	孔昭潤
孔繁裕	孔繁瀛	吳廷玉	文以和	孔令椿
顏振鴻	顏承決	尹百順	孔令煦	顏振藻
陳雪樵	陳希遠	馬鴻遠	陳碩卿	
探訪員				
王子元	陳希遠	翟曜東	朱治園	張子丹
孫殿卿	夏懋勛	孔昭浚	孔文翰	孔傳河
名譽探訪員				
許雲卿	王鴻緒	宮魯芹	林樹政	陳碩卿

曲阜縣志 卷一 姓氏

八

濟南同志印刷所印

袁衍生	孔憲芷	孔慶瀛	鄧培周	孔憲璧
鄭紹廷	畢少岩	孔慶崙	顏錫琛	陳復聲
孔錦堂	孔秉南	呂沛之	顧松橋	孔憲瀛
孔蓬山	趙祈潤	孔昭林	孔憲朗	馬鴻遠
孔憲魯	孔慶吉	孔昭悅	孔憲桂	蔣稼生
王公清	顏錫詔	孔憲釗	顏芹軒	朱士鏗
陳蔭庭	郭體震	劉佩鋸	劉會昌	常廣華
姚樂亭	孔廣度			

續修曲阜縣志目錄

第一册

序

分門則例

編纂凡例

續修人員姓名

目錄

圖繪

聖賢志

第二册

林廟一

世家二

曲阜縣志 卷一 目錄

九 濟南同志印刷所印

通編三

輿地志

疆域一

建設二

第三册

勝概三

政教志

職官一

第四册

禮典二

財賦三

民治四

第五册

教育五 社院 學宮 書院 教育行政 學校教育

實業六

交通七

郵政八

武備九

人物志

第六册

選舉二

列女三

第七册

藝文志

第八册

金石二

補遺

闕疑

正誤

曲阜縣志 卷一 目錄

十 濟南同志印刷所印

選著一

金石二

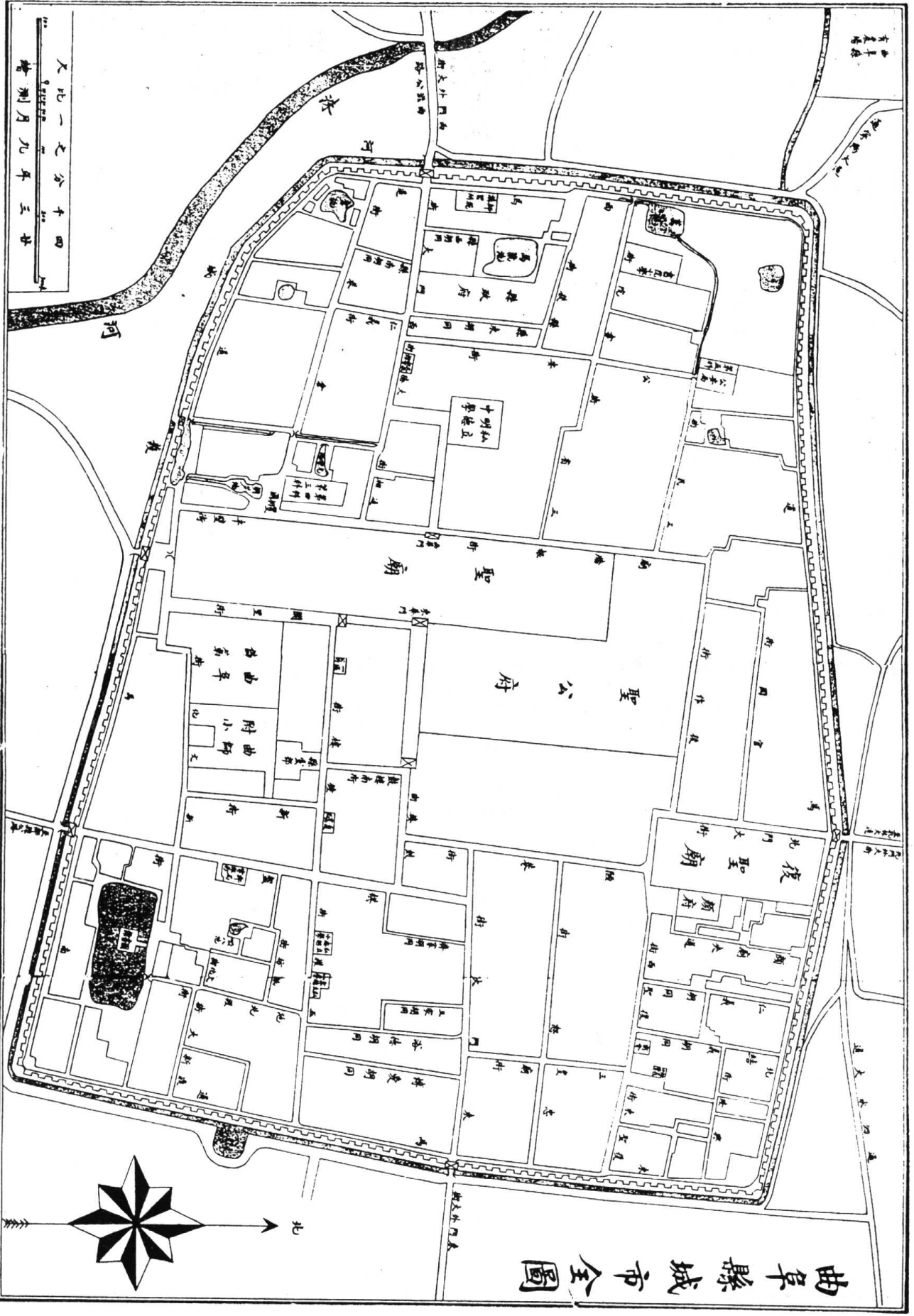
補遺

闕疑

正誤

北平縣

北平縣城



比例尺 1:10000
 繪測月九年三廿

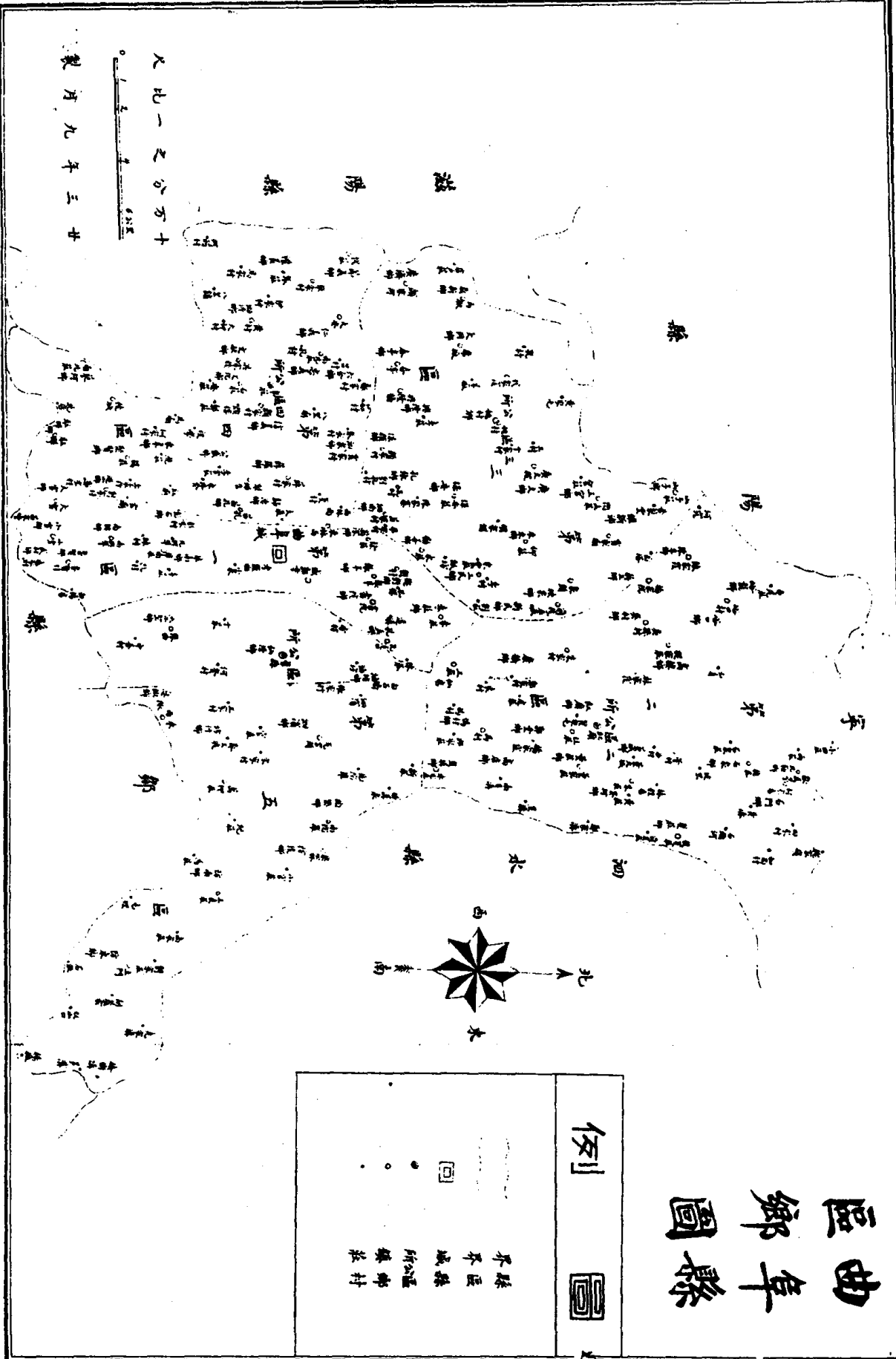
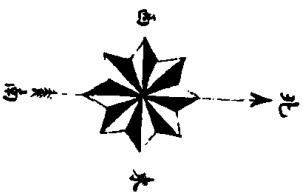
曲阜縣城市全圖

曲阜區鄉圖

例



縣區界
縣界
鄉界
村界



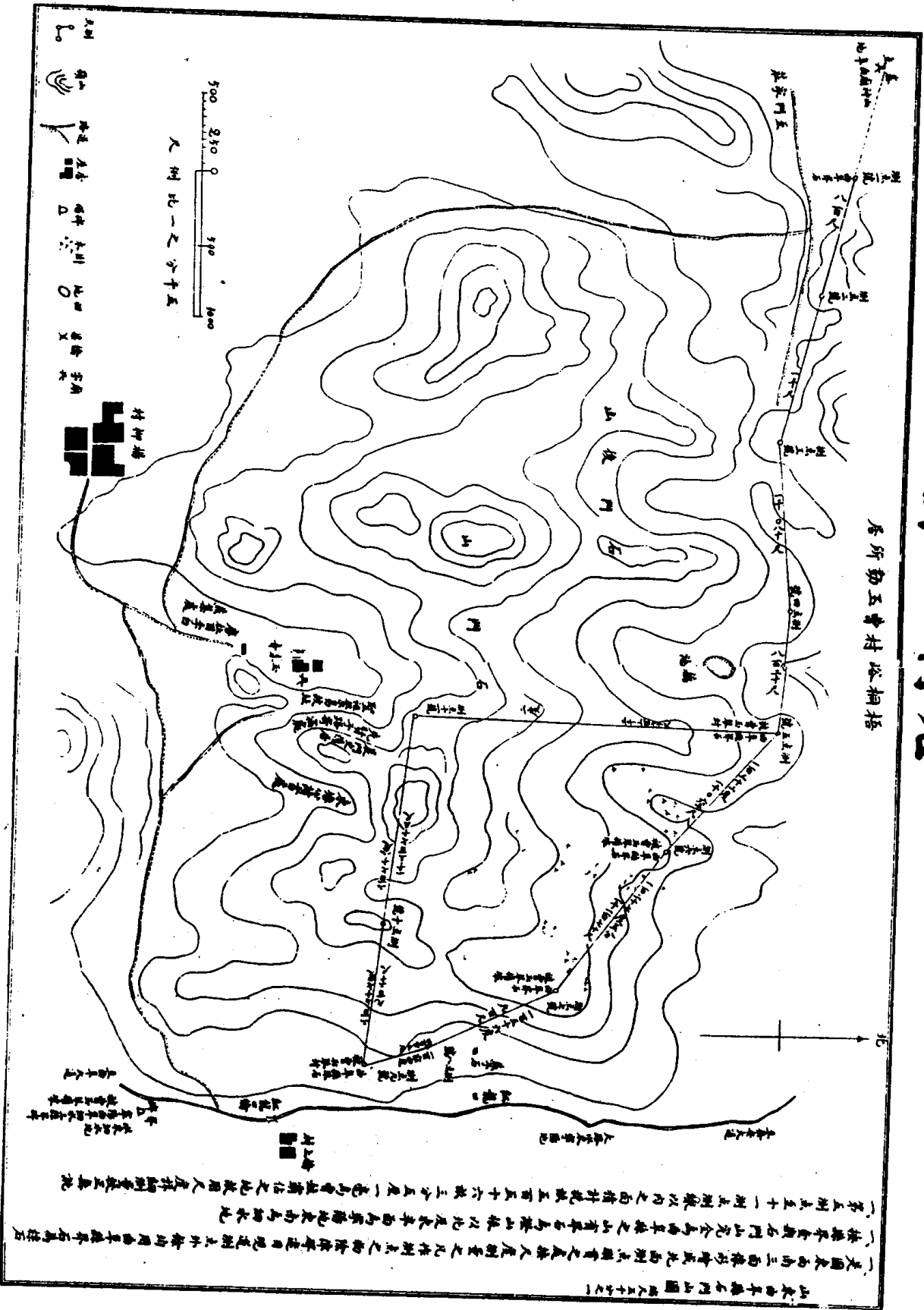
比例一分之十



製月九年三十

石門山圖

格柵村五節新所居



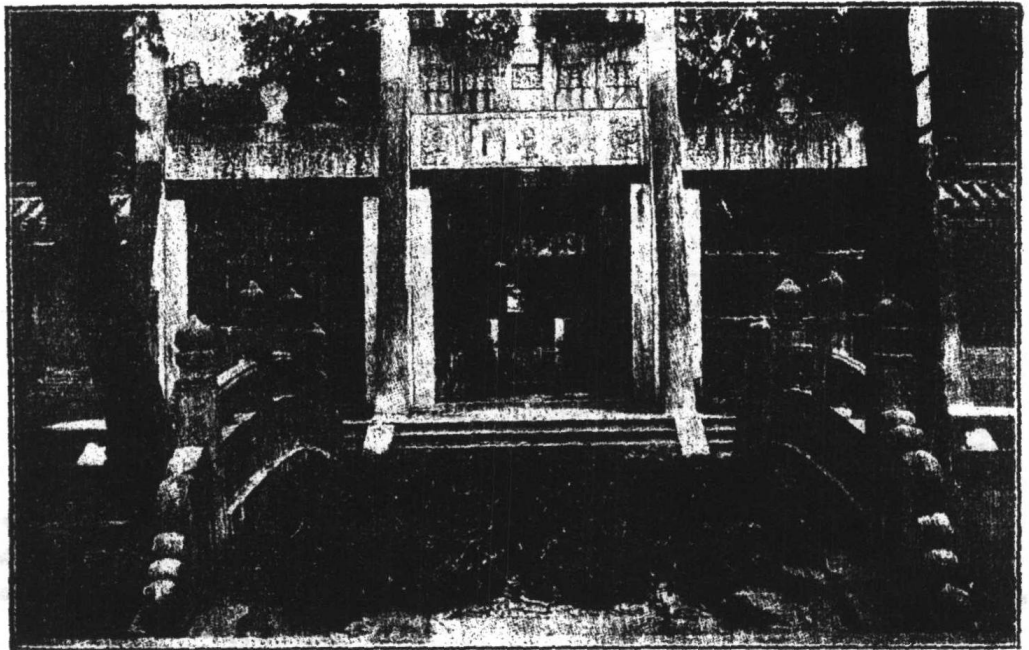
石門山之圖 比例尺 1:50,000

一、大圖之山、西、南、東、北、四、面、皆、有、之、是、人、所、創、之、凡、作、測、量、之、物、除、年、遠、日、久、而、外、其、餘、均、由、早、經、界、石、門、山、一、排、界、東、與、石、門、山、完、全、為、其、界、之、山、有、石、門、山、之、地、以、北、是、東、南、而、為、界、地、也、亦、有、水、地、

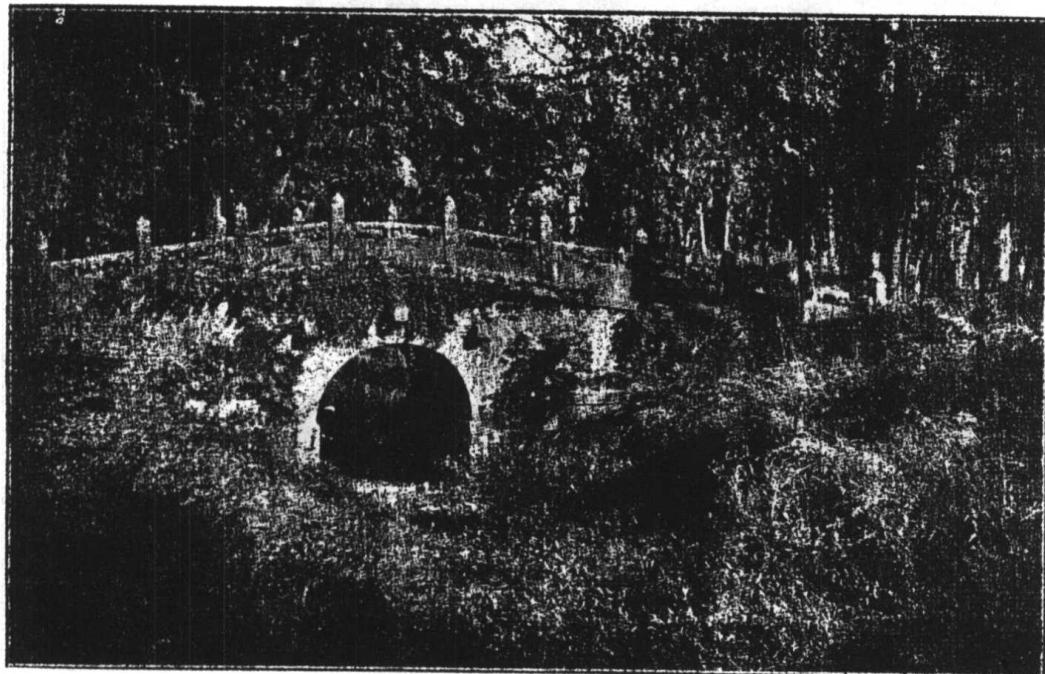
一、若、五、節、新、五、十、一、測、量、測、線、以、內、之、面、積、計、約、五、百、五、十、六、畝、三、分、五、厘、一、毫、為、界、地、之、地、故、用、人、在、界、地、測、量、是、地、

聖蹟圖

櫛星門



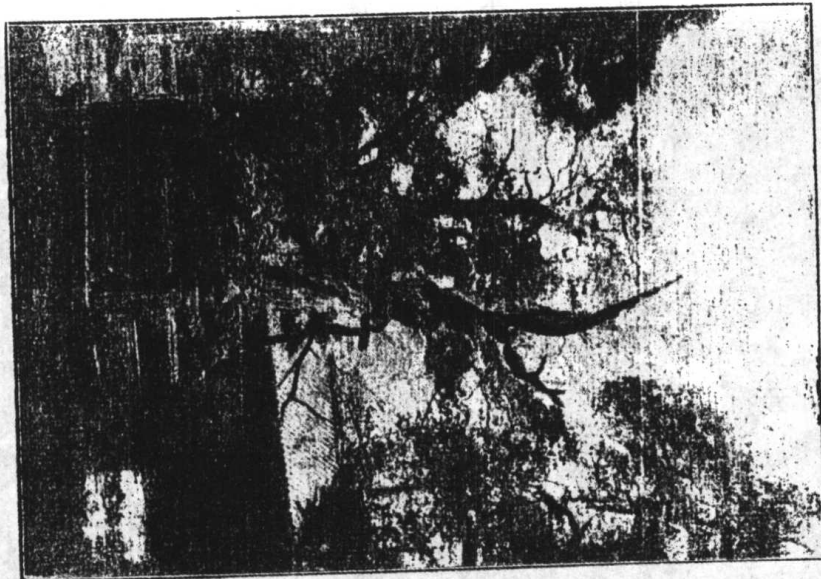
橋 水 洙



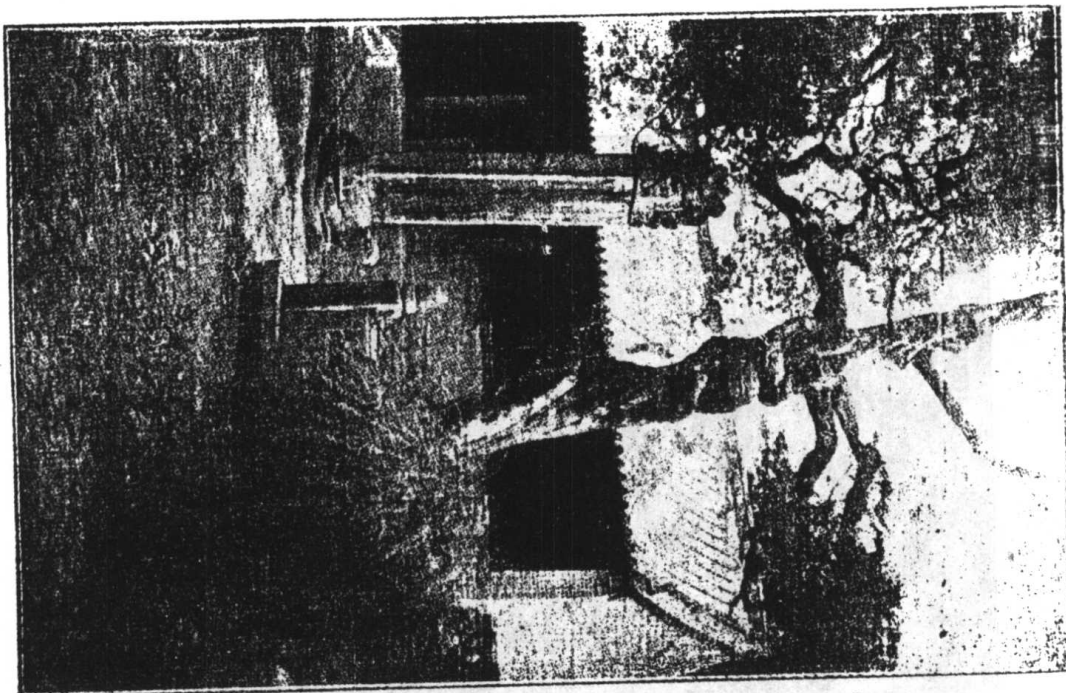
處 墓 盛 貢 子



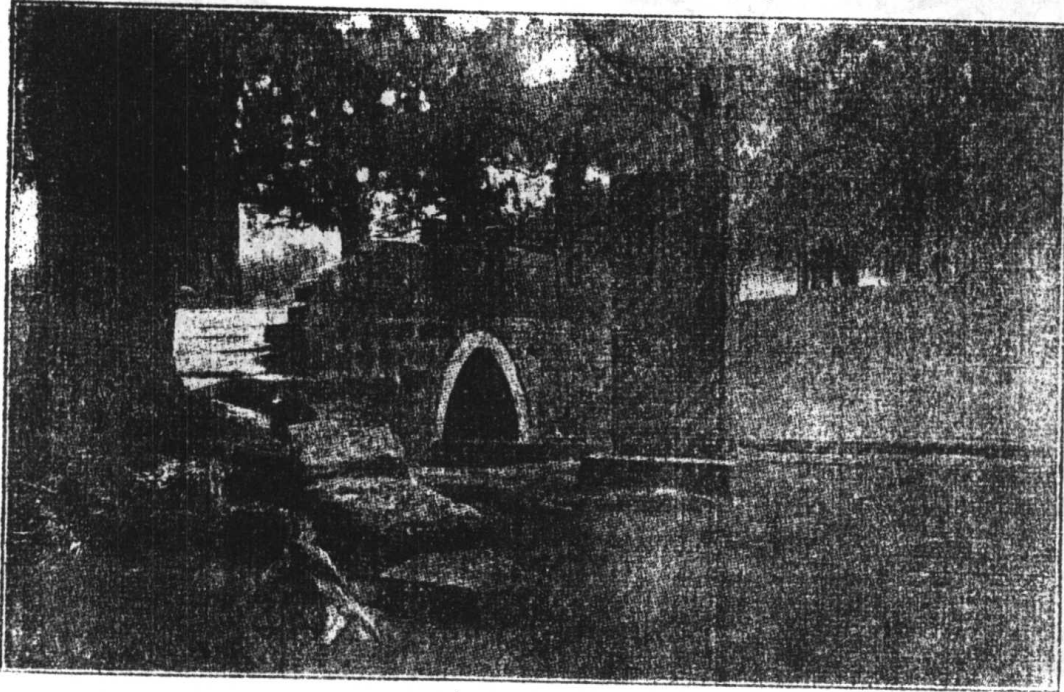
楠石林顏



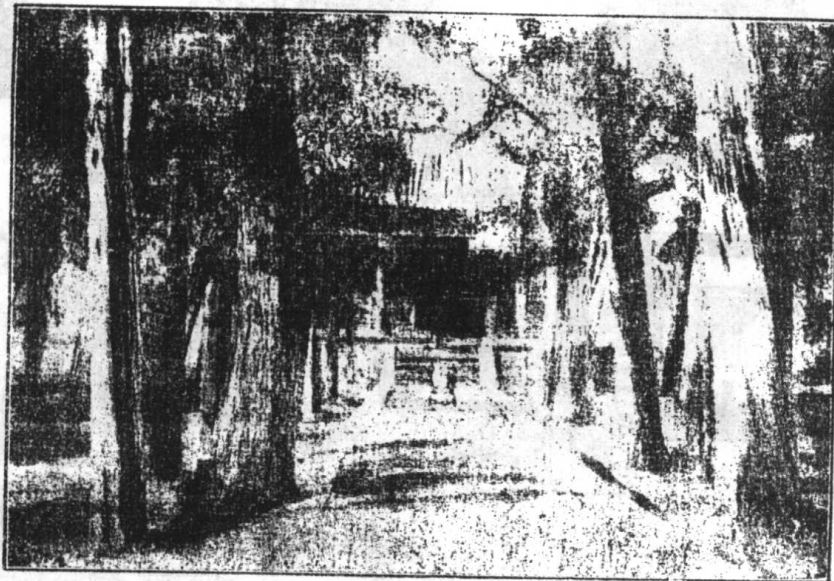
拍唐廟聖復



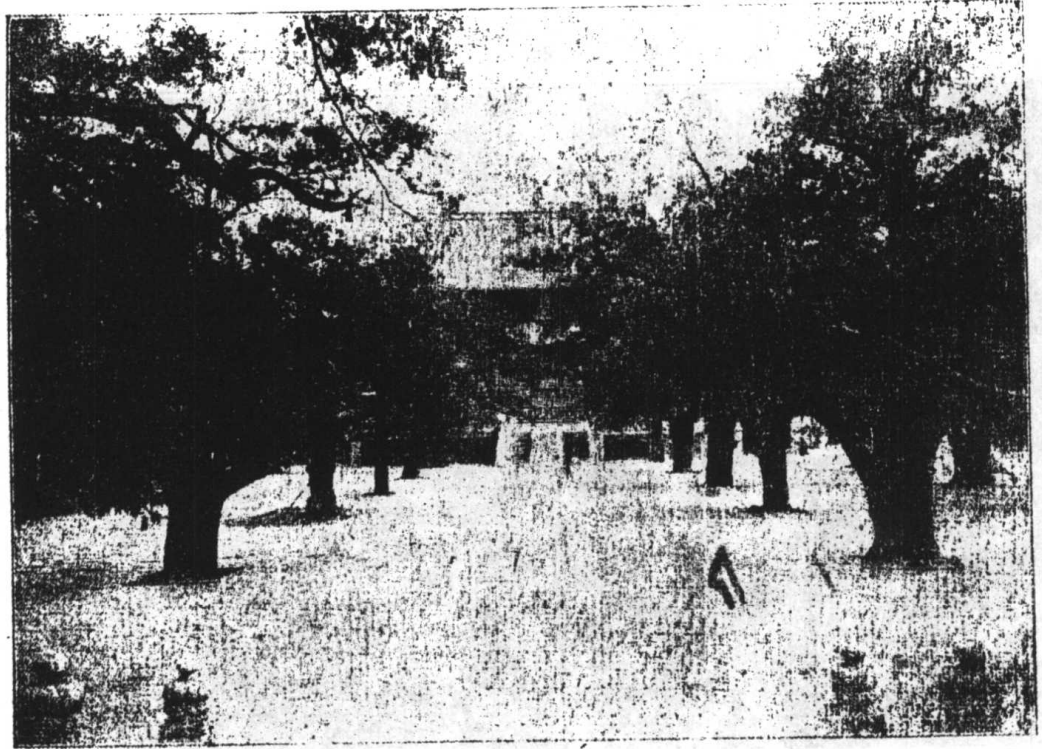
林 聖 亞 縣 鄒



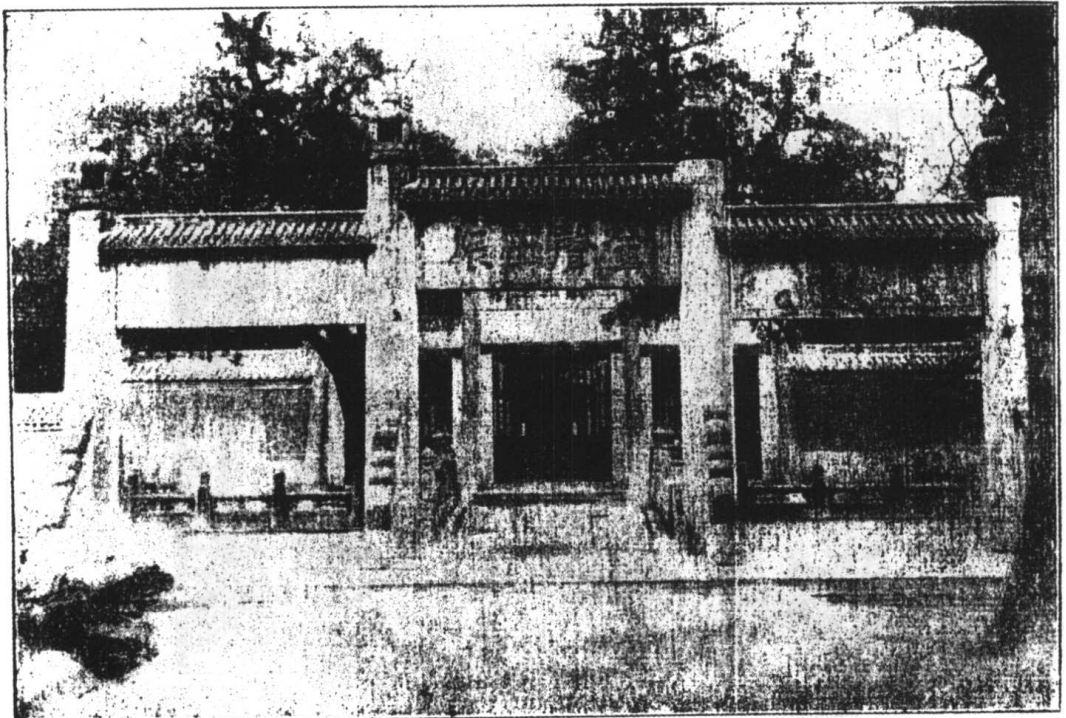
廟 公 周



山 東 曲 阜 至 聖 廟



金 聲 玉 振 坊



橋北爲櫺星門

此爲曲阜至聖廟第一牌坊 坊北有橋 橋下水環流如帶

太 和 元 氣 坊



坊北爲至聖廟坊 再北卽爲廟門

此在櫺星門北 左側爲德侔天地坊 右側爲道貫古今門

弘 道 門



在聖時門後泮池之北 爲聖廟之第二門 清世宗始定今

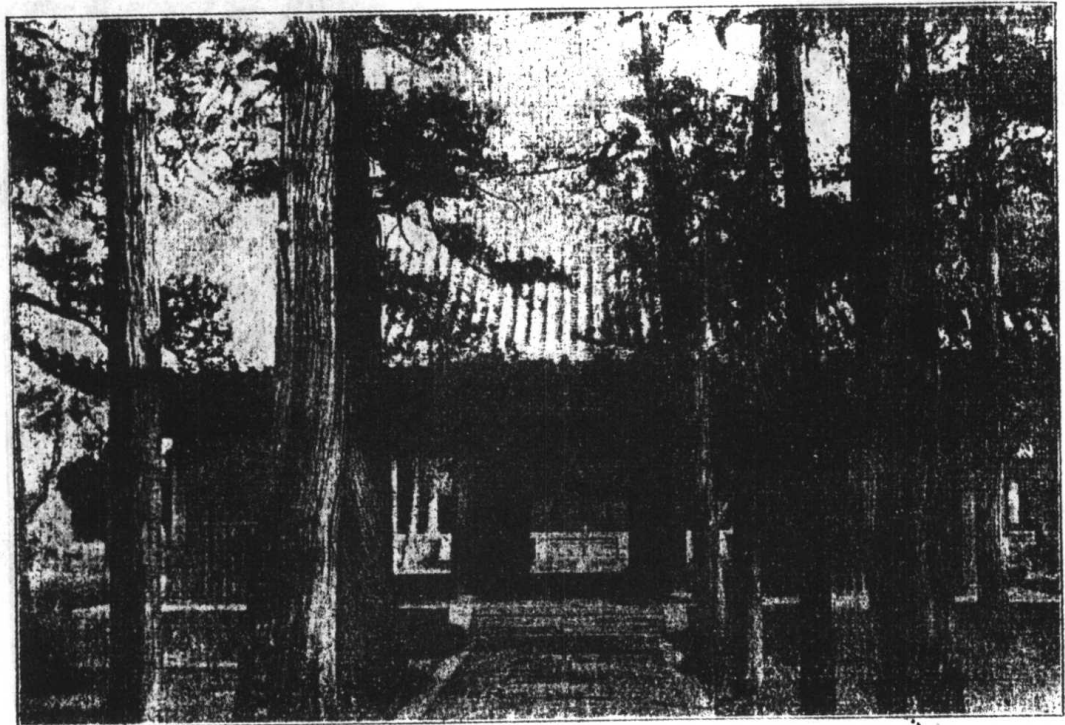
名 四圍俱石柱 左右皆有掖門

大 中 門



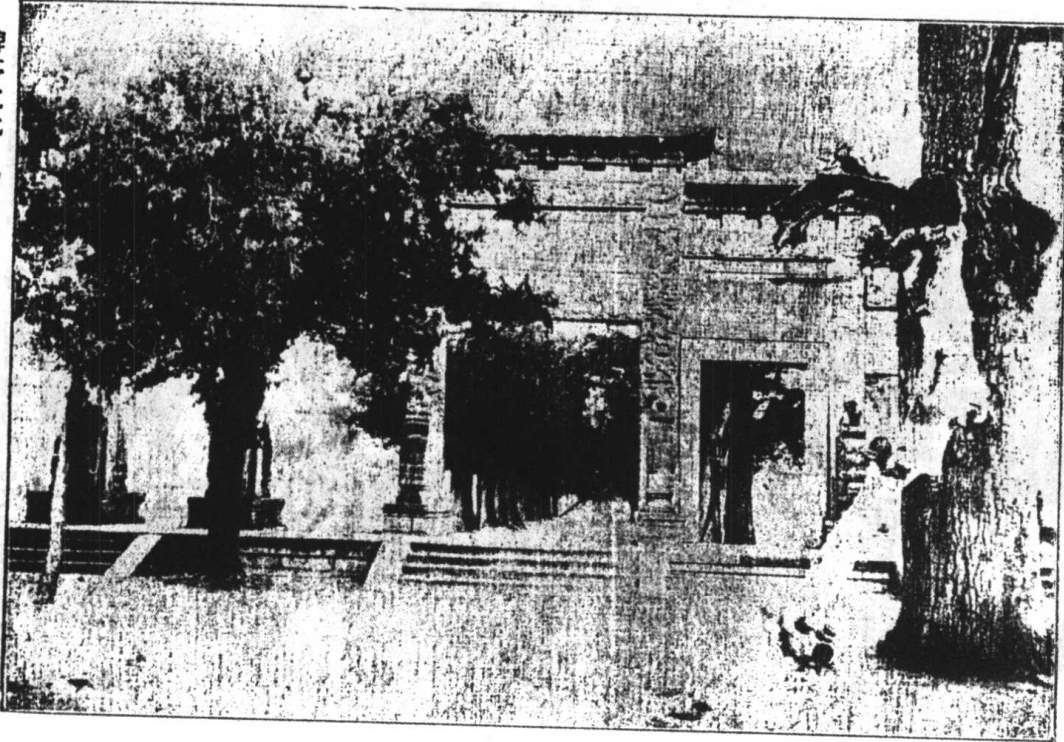
在弘道門北 爲聖廟之第三門 左右各有掖門

同 文 門



在大中門之北 爲聖廟之第四門 左右各有掖門

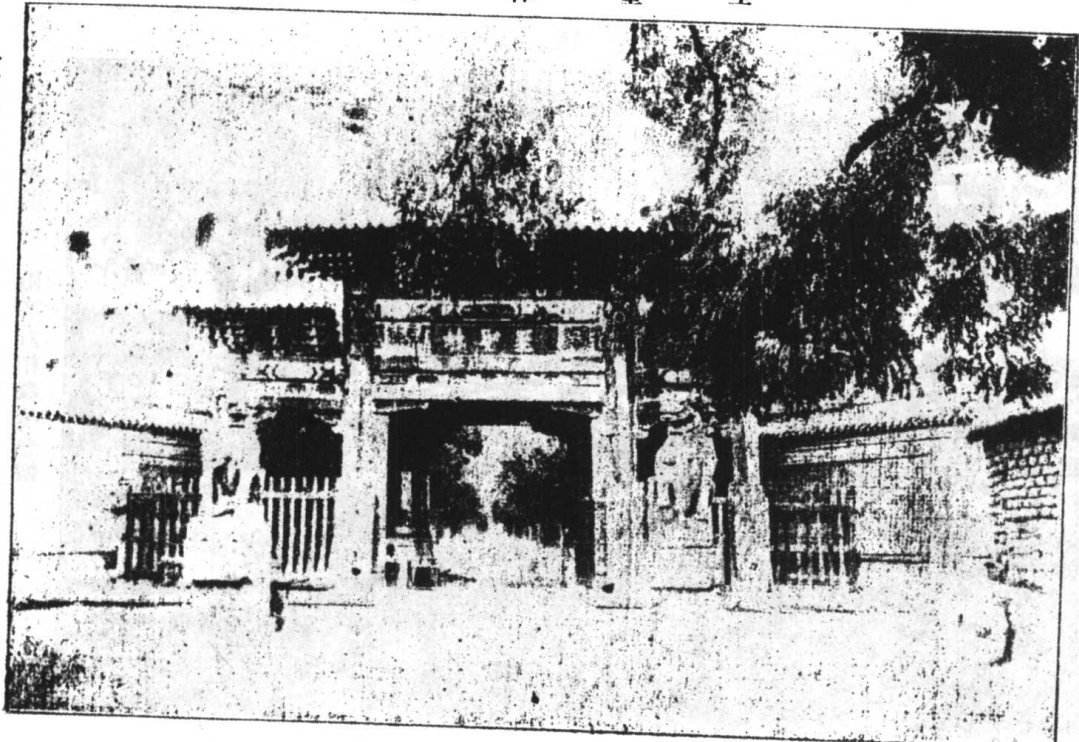
萬古長春坊



碑亭之北
神道兩旁
古柏森茂
蔥鬱對立如矢

出曲阜縣城北有文津橋
橋北有神道碑
碑亭二坊在

至聖林坊



直達至聖林樓門
門在周垣之上
即魯故城北垣也

在萬古長春坊北
為孔林第一門
坊左右為林前村
或曰即孔里也
坊內東西列垣如翼
夾道古木
連續不斷