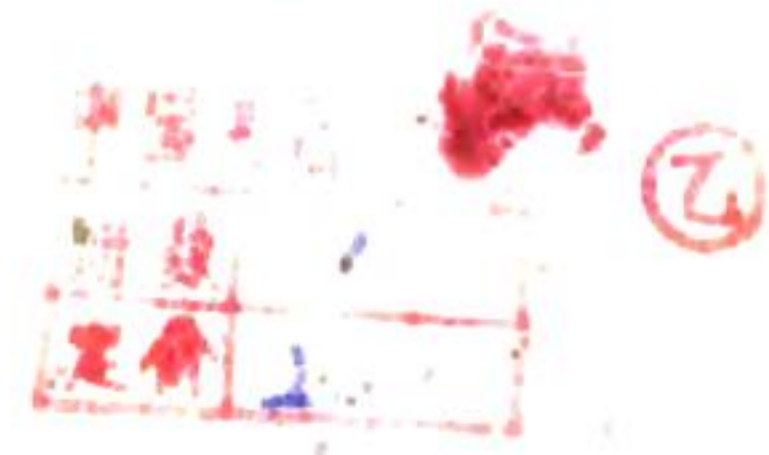


榕江縣  
教鄉  
材土

地 360.189  
592



榕江縣鄉土  
教材

貴州省圖書館复制

## 榕江縣鄉土教材複製說明

榕江縣鄉土教材，全書七章，李紹良纂，民國三十二年成書，未刊。現據民族文化宮圖書館藏原稿本鈔錄後複製。

複製時對鈔錄本中的部分錯別字、部分錯誤標點進行了改正。「榕江陸路交通圖」原在第二章之末，即二十六頁之後，為使圖文便於對照，故改列在第二十頁。其他校改之處，除標點符號因數量較大，未予註明外，餘均列入書

榕江鄉土教材

複製說明

末所附校勘記中，以便參攷。複製本如有不妥之處，請讀者批評指正。

承民族文化宮圖書館協助鈔錄原稿，謹此致謝。

貴州省圖書館

一九六五年九月

榕江鄉土教材目次

第一章 榕江歷史

第一節 榕江小史

第二節 鄉賢傳畧一——桂雲舫

第三節 鄉賢傳畧二——杜康臣

第四節 鄉賢傳畧三——劉永瑞

第二章 榕江地理

第一節 榕江形勢、山脈、河流

第二節 人民

榕江鄉土教材

目錄

第三節 氣候

第四節 物產

第五節 經濟

第六節 交通一

第七節 交通二（水利附）

第八節 勝蹟一——榕樹

第九節 勝蹟二——八景之一

第十節 勝蹟三——八景之二

第三章 鄉土社會

第一節 風俗一——概說

第二節 風俗二——客家婚喪

第三節 風俗三——邊胞之住

第四節 風俗四——邊胞之衣飾

第五節 風俗五——邊胞之食行

第六節 風俗六——邊胞婚姻

第四章 民間故事

第一節 神話一——苗王

第二節 神話二——任大興

榕江鄉土教材

目錄

二

第三節 傳說一——濟火、銅鼓

第四節 傳說二——放蠱

第五節 童話——變婆

第五章 歌謠

第一節 民歌

第二節 山歌

第三節 戀歌

第四節 酒歌

第五節 船歌

第六節 孝歌

第七節 土音歌

第六章 民間文藝

第一節 榕城好

第二節 諺語、謎語

第七章 鄉土娛樂

第一節 樂器畧說

第二節 跳月

第三節 吃新

榕江鄉土教材

目錄

三

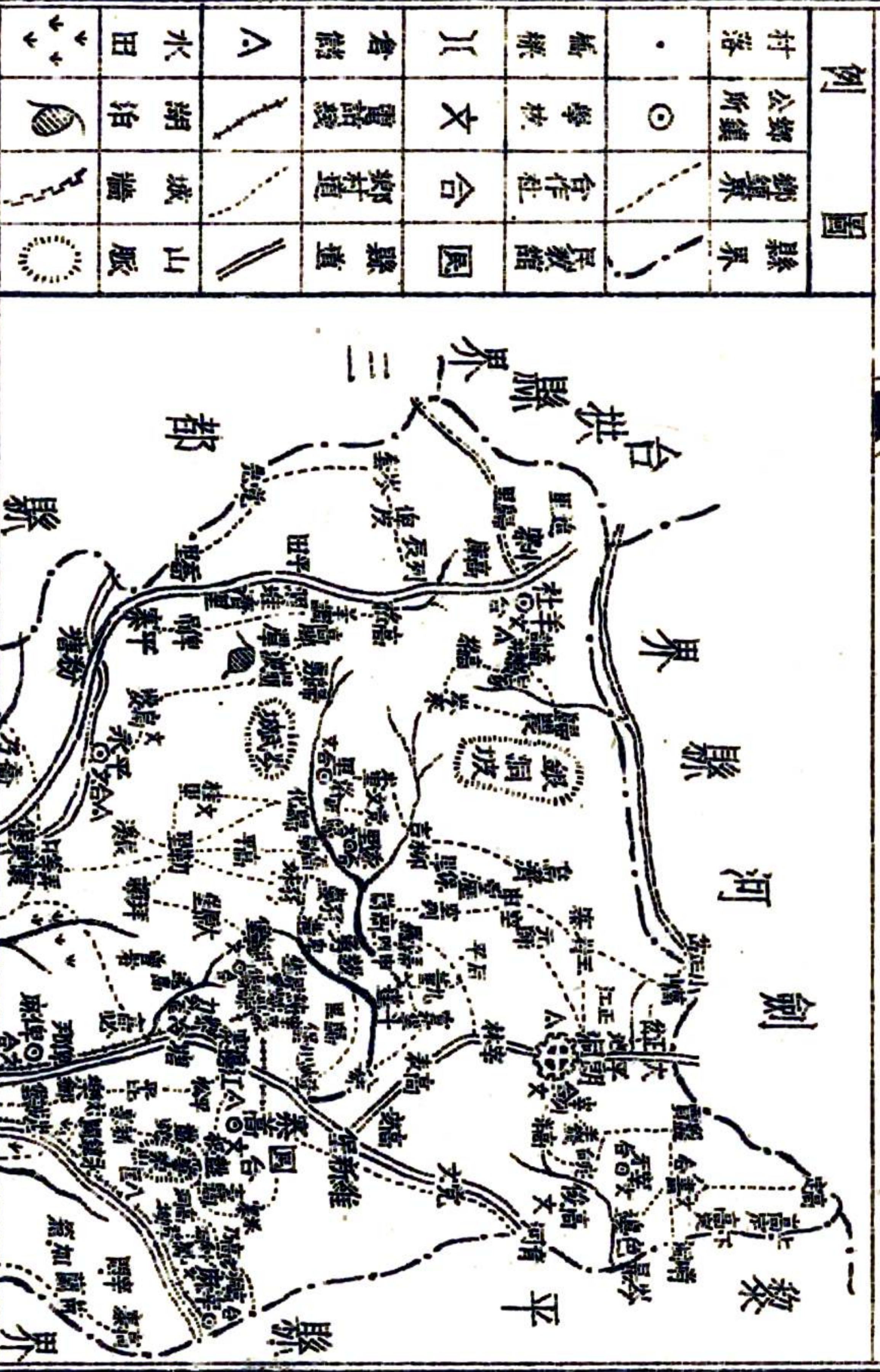
第四節 鬥牛

# 榕江縣圖

## 榕江鄉土教材

圖

四



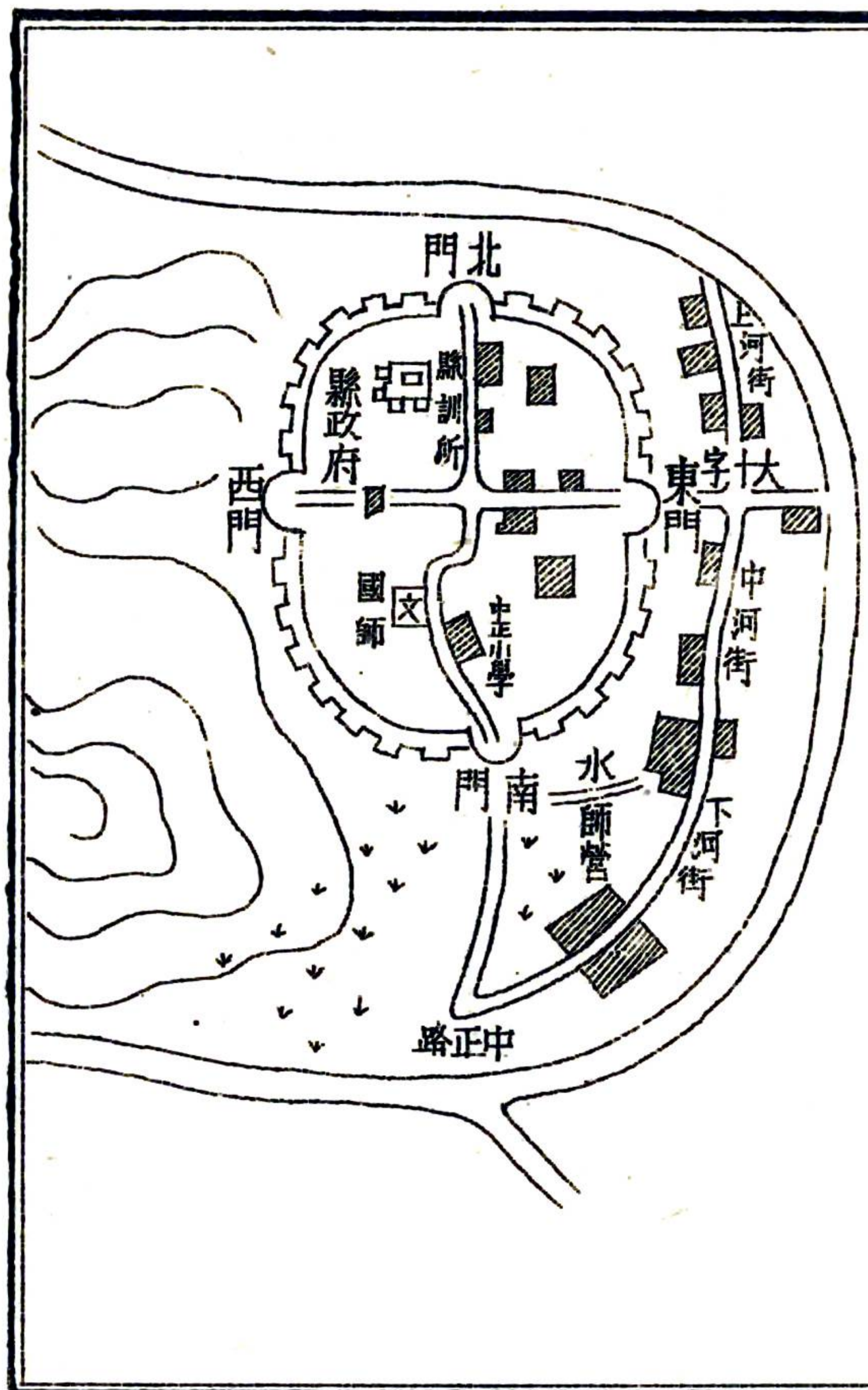


# 榕江縣城區圖

榕江鄉土教材

圖

六



第一章 榕江歷史



第一節 榕江小史

榕江是最近開闢未久之地方，在前清雍正初年，仍為苗夷水洞諸邊胞「不識不知」所在。當時有黎平府知府張廣泗先生蓄意開拓邊疆，乃以赴貴陽省會為名，假道榕江偵察地形。於雍正七（公元一七二九）年始行開闢，定名為古州。雍正八（公元一七三〇）年設古州廳，駐黎平府同知，即今之榕江縣。按雍正七年，為民國紀元前一百八十三年。

榕江鄉土教材

第一章

七

年。

考古州之名，早見誌書。唐太宗貞觀十三（公元六三九）年置古州樂照郡守，宋真宗咸平元（公元九九八）年置古州刺史，元順帝至正二十（公元一三六一）年置古州八萬軍民總管府，定為州縣。明太祖洪武三（公元一三七〇）年置古州蠻夷長官司，但以上所謂古州，係指黎平府一帶以外古州地方。榕江名裏古州，裏古州人民，鮮與外人交通，在張廣泗未開拓以前，不免仍居化外。

開拓以後，乃於雍正九年就諸葛營地方，建築城垣，現在的榕江城，即往日諸葛營舊址。同年次第開拓上下兩江及東北路地方，於諸葛營內設總兵中、左右三營及定旦營遊擊員弁長官，乾隆元（公元一七三六）年設分巡古州兵備道，古州左、右兩衛及郎洞營參將，民國三（公元一九一四）年改古州廳為榕江縣。

## 第二節

鄉賢傳畧一——桂雲舫

桂雲舫名林，滿洲正黃旗人，清咸豐四（公元

榕江鄉土教材

第一章

八

一八五四）年，任古州總兵，五（公元一八五五）年，匪人羅光明等作亂，來犯古州，當時鎮守軍隊多遠征於外，守城者僅老弱百餘人，不足應戰，林乃散家財，募健卒，親率士卒，冒石矢，與匪拒戰，然以衆寡不敵，敵勢仍然猖獗，圍城不退，黎平知府多文率師來榕，抵車寨月餘，畏賊衆不敢過江，掩旗遁歸，賊乃營築砲壘，晝夜攻城，六月二日，賊由城西南援梯而上，林方巡城與賊遇，急發袖箭，屢中賊要害，從兵皆力戰，殺賊數百，餘賊披靡，賊衆以城不易得，方謀棄

走，會清江匪自廣西來，道出下江，與賊會合，勢復大振。

黎平道阻，乞援無法，林乃召羅里土司楊占先，曉以大義，占先感動，率兵來援，攀城而入，軍勢稍振。無何，賊又以計誘林師出戰，盡沒其陣，斯時困城十餘日，精銳既盡，倉廩復空，林乃竭其所有，分贈軍民，其妻亦甚賢明，盡出其簪珥什物，當衆發放，一軍皆泣，願誓死守城。不料七月二十三日，以守城兵餓疲，遂遭淪陷，林率其二子治寬治敬，偕妻室登樓引火。

自焚而死。邑人檢其骸骨埋於故宅中，並就其住宅故址建築房屋，名桂公祠，即今之縣黨部南首，國立貴州師範學校附屬小學校舍之一部。

城西卧龍岡麓建昭忠祠，迎林主人入祠，賜壯恪公，並將其妻吳佳氏、妾張氏、長子閑散治寬、長媳傅爾濟吉特氏、次子候補筆帖式治敬，一併入祠。春秋致祭，迄今不忘。

第三節

鄉賢傳畧二——杜康臣

杜君康臣，古州人也。幼時在鄉里讀書，事親極

孝。既長，負笈遊省垣，入公立法政學堂肄業，對於民權平等理論，有深刻研究。當時滿清政府腐敗，社會黑暗，杜君尤深憤恨。畢業後，決定獻身革命事業，乃從王度至廣州，充討逆軍第一旅編修。斯時，感受三民主義之偉大，日夜攻讀不輟，並時以「革命之義」向軍士演說，慷慨激昂，聞者咸受感動。時有王續賓、陳炳焜者，亦革命志士也，與杜君往來至密，曾相與往來於港澳間，秘密協商，約定在河南舉義，機洩而死。炳焜與焉。時在民國紀元四年。

第四節

鄉賢傳畧三——劉永瑞

劉永瑞，貴州榕江人也。幼時甚聰慧，性溫和，與兒輩玩，常抑強扶弱，息爭寧事，鄰里咸稱譽焉。七歲入私塾讀書，勤於學。十歲肄業縣立初小，成績亦佳。年漸長，尚樸實，寡言笑，尤好清潔，每用一物及飲食之具，輒洗滌揩抹至再，家人恒笑其癡。其待人也，友兄愛弟，睦里親鄰，父母甚愛之。十八歲卒業於榕江縣立高小，是年秋，其父亡，家境蕭條，乃廢學。適二十五軍第一師新兵團駐榕訓練，永瑞即投効該團第

一營營部，充當文書。明年，隨軍移防湘西，因其作事負責，不苟且，頗得長官信任，遂晉升該營上尉軍需。任職數年，從未寄一文一物回家，其廉潔自持，公而忘私，於茲可見。

永瑞年已及冠，猶無家室，其母深為契念，乃代聘本縣姚姓之女為婦。二十二年秋，菊月，永瑞告假歸來，依命完娶，新婚燕爾，兩情甚洽。匝月後，永瑞毅然割愛，隻身返部服務。永瑞仍供前職。嗣後該團駐防湖北黃陂、黃安一帶，剿匪年餘，永瑞備受苦辛，但仍函報家中，囑勿眷念也。

榕江鄉土教材

第一章

十一

抗戰軍興，永瑞隨軍開拔江蘇，駐防江陰。當出發前夕，慨然寫一訣別書，函其胞兄，內中有云：「倭奴犯疆，狼烟滿地，弟此去料難生還，然弟志早已堅決，誓以熱血頭顱，精忠報國……身後之事，望勿使母知之，免令悲慟。」等語。英勇之情，溢諸言表，讀者莫不感奮。

當其開往江陰後數日，南京即告陷落，保衛江陰要塞之戰正酣。永瑞銜枚疾走，星夜行軍，馳往增

援，詎於中途即遇敵寇，六一八團首當其衝，當即展開激烈之遭遇戰，鏖戰數日。是役也，血肉橫飛，風雲變色，六一八團無一生還者，永瑞亦於是役殉節矣。

永瑞生於民國元年，享年二十有六，其妻姚氏未生育，家貧難守，次年即琵琶別抱，胞兄念其無後，乃以次子延彬承繼焉。

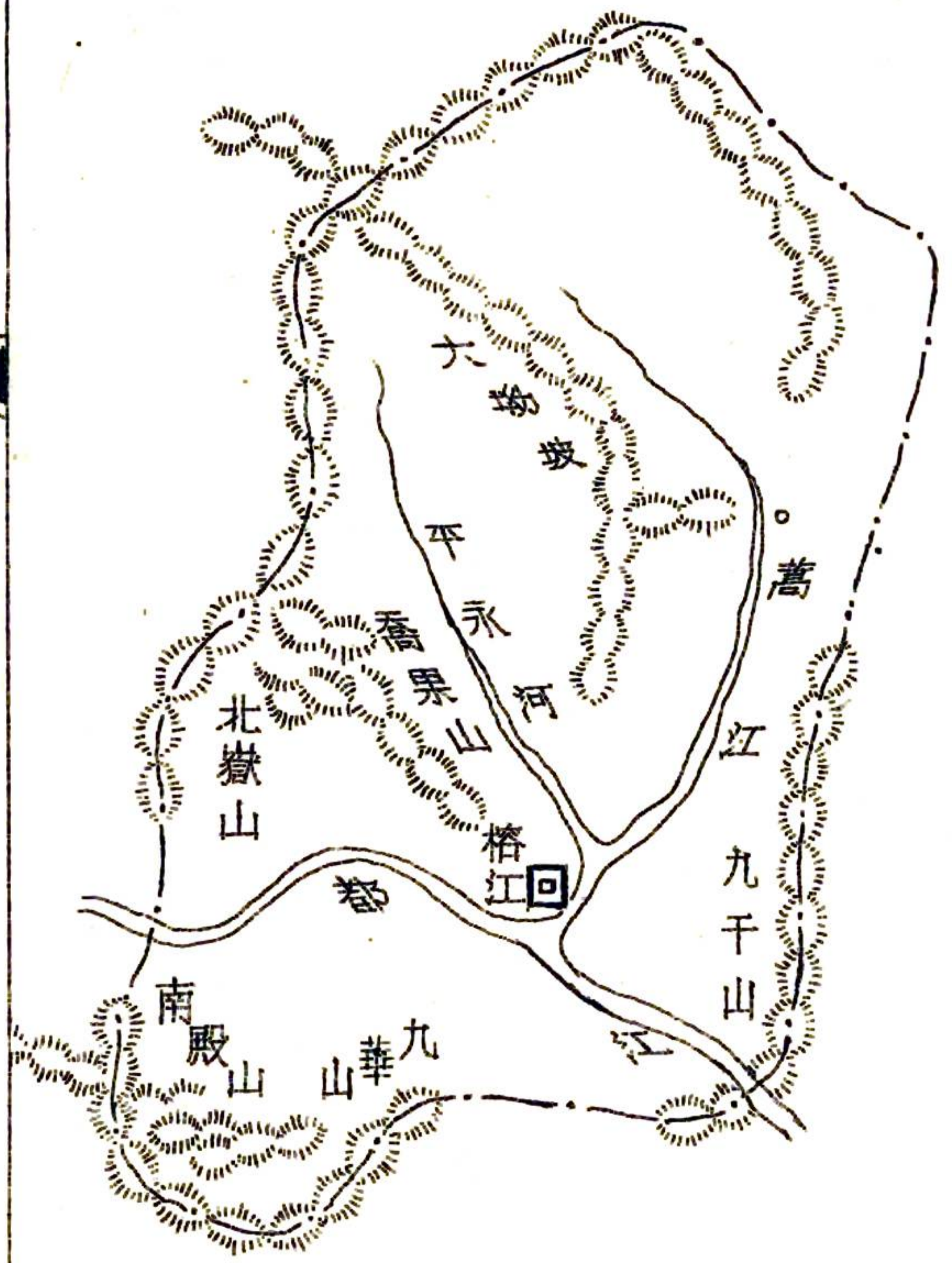
## 第二章 榕江地理

### 第一節 榕江形勢、山脈、河流

榕江在黔省東南，距省會貴陽六百七十華里。橫有二百五十里，縱有三百九十里，面積有二五三四·一平方公里（根據陸地測量局測量所數字）。東界黎平，南界從江，北界劍河，西北界丹寨，西南界三都。境內多山，西北高而東南低，城廂附近地勢平坦，由縣城至忠誠堡、文樂鄉一帶及朗洞一帶濱水之區，亦屬廣大平原，餘皆岡巒重疊，連雲插天。

全境山嶺，均為苗嶺南支，由雷山設治局（丹寨、台江間）之雷公山南行，自烏洛入縣境，漫延於平永河與都江河流域之間，歷北嶽山、喬果山、蒼山而至縣城之西門坡。其支脈在縣境北者，經撮箕坳、大坳坡、簡架坳至朗洞之南首相見坡。在都江河以南山脈，係自荔波縣入境，經南殿山、九華山入從江縣境。

縣境之河流，可通舟楫者有三，曰都江、平永河、嵩江。都江發源於都勻西二十里之邦水司，與獨山



榕江鄉土教材

第二章

四

丹寨南北之溪流匯合，百餘里至三都縣治，經水司營、定旦至縣城，約長二百七十華里。

平永河一名榕江河，發源於台拱縣之南瓦山，至平永台崩波潭水東流九十里至縣城。

蒿江一名車江，發源於黎平縣之島弄，至寨蒿與瑞里之小溪匯流，南流九十里至縣城之南與都江、平永河會合於五榕山下，南流經從江入廣西境。

第二節 人民

榕江人口，見於誌書者，在清雍正六年，為五七