

賓州通志

第

冊

卷首沿革圖

地360

427

印=1-105



新修貴州通志序

本省原有通志纂輯於清乾隆初年是時經畧張廣泗平定苗亂延請鄂北靖道譔先生任總纂倉卒成書未經詳採志料而以前本省各志書亦未廣搜參考嗣後此志通行迄清末將二百年並未續修欲徵文考獻者無從得諸黔事誠爲遺憾民國八年己未任志清先生倡議重修約集恩元暨同人設局創辦自黔疆開闢截至清宣統末年终概須詳載甫屆一年黔政變倏起同人尙不肯因此輟筆辛酉春共推恩元赴燕京鈔錄文卷值開辦清史館史料彙集足資紀載清遺老趙次山任館長此公早年由貴州吏職起家極力贊成特爲在史館置屋一間每日入館披閱一週涉黔書籍檔案卽飭書記鈔錄幾及兩載得鈔本四十餘册壬戌冬啓程返黔各門大獲補助而黔亂未已志清先生北上無人主持遂致停頓延至庚午冬先生應毛羣麟主席聘還黔年餘來加緊督修全書大致就緒而壬申癸酉亂事迭起先生又赴南都因恐多年成績遭亂被毀乃將全稿攜出工作又復停頓甲戌國軍入黔亂事漸定丙子春省主席吳公禮卿督曹襄衡周銘久兩廳長以志書雖停而文化機關未容擱置籌設文獻徵輯館仍聘志清先生爲館長王書農先生副之甫經成立

貴州通志

序

志清先生赴昆明監察使任書農先生旋歿恩元以菲才代理館務勉將前副印之黔南叢書續出數集兼印文獻彙刊承乏凡經五載辛巳冬志清先生卸監察任省主席吳公達銓及譚時欽廳長敦聘返黔完成前志又因凌君惕安覓得明貴州圖經及嘉靖志文君彥生覓得清康熙志爲往年尙未採及者其他陸續發現載有黔事之典籍又復多種皆各按部門增補既經重加整理遂定議由文通書局印出以急於觀成故志稿係源源送書局排板值倭寇鴟張警報頻傳本館避居鄉間印刷處亦同遷徙奔走流離動多罣礙甲申倭軍入境風鶴驚心志清先生赴陪都又一停頓乙酉春省主席楊公子惠蒞任志清先生亦駕旋始獲繼前排印不料志清先生未久捐館恩元應聘接任照常進行今幸全功告成恩元既始終此事義當畧述經過以諗閱者計算歷年雖多除屢次停頓外實際工作不過三四年後來增補亦僅一二年但終以未俟全稿掃數成編詳求盡善係隨時送稿付印其中遺漏舛誤自必難免尙冀閱者曲加原諒不施苛責實爲厚幸回憶開局伊始同時纂修編輯校錄採訪約計數十人繼入者先後復數十人多已怛化現存者僅恩元等數人逝者如斯滔滔莫挽不勝感慨係之矣民國卅六年丁亥八月安順楊恩元覃生序

### 貴州通志序

貴州之有方志以明弘治圖經爲首創而嘉靖通志具其規模清康熙乾隆之世迭有增修自時厥後未有續作二百餘年中仍賴乾隆六年所刊舊志分布流傳黔志之應重修遷延至今不無過遲之感民國二十六年余奉命主黔慮此邦文獻之年久失墜卽有意於修志之舉時值抗戰軍興百端紛集迄無寧日以言省志難於卽時措手然方志與治道相表裏雖在艱危使其哀然成帙以收綱舉目張明體達用之效是亦爲政者之責爰經籌劃於三十一年續開貴州通志館仍聘任志清楊覃生兩先生主其事就歷年所纂志稿從事修輯亟付剞劂先撥印資預儲楮素以利其成迄於今春而省志乃獲刊竣黔人士馳書來告屬序於余余離黔三載得觀厥成亦願盡一言憶居黔時屬艸花谿閒筆曾謂一事之成收效之人是否作始之人初不必問當時卽以省志爲例及今視之事出余續修倡印而收功不必由余適與前言相脗合具見書成之非偶然而黔人士數年來之毅力尤有足多者抑歷覽黔省舊志論其沿革大抵列爲荒服視爲羈縻考其方物類多歎僻陋嗟險阻怨天時之語今則時移世易所謂地處而土瘠氣沴而候愆者漸能以人力克服童山曠壤

### 貴州通志

序

二

寶藏初開交通旣便戶籍亦繁以今視昔不復盡同在昔淮海維揚禹貢時期厥田下下厥賦上下而自唐以後財賦幾甲於天下豈非人聚則土闢土闢則物豐財貨資用自饒給歟黔地開拓較晚其演進史實雖遜於維揚然地居西南中心東楚南粵西滇北蜀爲抗敵重鎮者以此誠能銖積寸累勿爲已足遠紹尹道真盛長通之懿風近希鄭子尹莫子偲黎雍齋之淵識於樛繭譜一類有裨生產之實學多所講求以漸致用將不難方駕江淮企及中原今省志刊成適當邦家行憲之日黔人士當能憬於形勢之重要時會之不同述往知來以邁前哲則披圖展卷又不徒追溯往蹟發揚文獻之光芒也已中華民國三十七年六月前谿吳鼎昌

貴州通志序

貴州居梁益南徼而介於蜀粵之交夙爲西南要衝故漢代唐蒙以爲制粵之奇地惜晉後中原板蕩控制不及訖於唐宋羈縻勿絕而已元明治化普及號爲邊裔明宏治末始有圖經嘉靖間初修貴州通志楊升庵先生序云衣之裔曰邊器之羨曰邊而器破必自羨始衣破必自裔始蓋深惜國人不識邊地重要而建設之不早也余以乙酉春奉命主黔政時倭寇黔南初步撤出桂境準備反攻蓋深知黔地之重要旋敵人納降建設彌急而一般社會尙不免囿於風氣未能整齊其步伐鼓盪其勇氣稍涉因循便落人後會復舉進化大同二義詳加闡發著爲專篇以正邦人視聽良以此方文化雖尹謝諸氏開啓已久而山嶺重複交通不便抗日以來公路雖漸能四達而中原淪陷運輸仍限於西南勝利後加強復員修復黔桂鐵道均尙未達理想拘墟之見不免尙滯於時流之胸臆毋亦啓導之者尙無經制實書以備學人之研究而利政府之宣傳也現行貴州通志爲乾隆初年張廣泗撫軍繼修之本不特二百年來事蹟無考且以成書在新定古州溪洞之後投戈講藝無暇致詳紕繆闕畧反不如明季清初一再修舉之舊志尙多可取民國八年安順任志清先生

貴州通志

序

三

護國功成退居林下始倡議重修三十年來屢更事變停輟者數數矣壬午春前任吳公達銓鑒於志稿將成亟待印布志清先生亦謝滇黔監察使任敦請還鄉重加董理並籌資訂約交文通書局排印旋以敵寇黔南先生避難陪都工又中輟余蒞任之始復電促先生由渝返黔並增籌運費以速其成嘗聞先生言此書迭更多難不能依原定規模詳求盡善係隨時送稿付印雖免疏畧然以較前修諸志已增加至百餘卷亦可云煞費苦心矣先生之言如此不已見此書告成之不易哉今先生又已歸道山兩載以來幸繼任之總纂楊覃生先生偕諸同事努力進行始終厥事印工既竣屬余弁其端因畧敘前志之由來並所聞於志清先生論今志之宗旨以應志局諸君之屬望焉廣安楊森序

貴州通志序

省縣之有志猶國之有史所以備物垂規昭往訓來也省志則介乎國縣之間其表山川正疆域分賦役程土俗著風物詳災異上以供國之考獻徵文下以備縣之取法作範發凡起例實重任艱烏可以尋常纂撰而易之耶江文通有言修史之難莫難乎志信夫修志難修現代之志尤難夫志亦史之一也自漢班氏易八書爲十志作者繼出墨守不渝門類雖間有異同而體例並無二致陳陳相因鮮有改易是舊志之難修而實易蓋其國體未變政制未變心理未變而文亦未變也若夫修現代之志國以憲治政由民主封建既廢世界合流而志之體制亦因是而難定况乎社會進化科學昌明窮奧燭微日新又新欲求酌古準今吻合無間自非通儒時賢未易語此其修之難可知矣吾黔鎖鑰西南屏障中央立省垂五百年矣弘治而後有志代有續最後之志成於清乾隆張廣泗撫軍迄今又百八十餘年張志倉卒成書紕繆百出轉不如明嘉靖清康熙間續修諸志之翔實也而况久不續舉坐使古典湮沒事蹟失彰先輩每念及此輒惻惻不安議有以舉之終以人事變遷兵燹疊作而未果民國八年同邑任志清先生初服歸田倡議重修邦之人推主其事乃集時

貴州通志

序

四

賢咨故老搜羅軼事採摭遺聞考證其得失抉摘其異同然數厄於內亂外患或作或輟抗倭勝利後志清先生歸道山楊覃生先生繼歲其事三十年來日在驚濤駭浪中全稿幸未散佚冥冥中固有呵護者在而其難尤可知矣豈僅黔一省之幸也戊子夏正倫歸主邦政樂觀厥成是志也其體其例合於古而不悖於今納其新而無碍其舊誠能約而不遺贍而不冗文而不誕質而不俚正其繆誤補其缺陷徵預修諸君子之才之智之力曷克臻此可以傳矣然志固與政相通者也舉凡公斂厚薄民生豐儉吏治得失士習浮正俗尙澆淳胥著於中按而可得余得據爲治譜開物成務敬恭桑梓不至曠瘼迺職以貽覆餗之咎又豈僅余一身之幸也其欣感何如中華民國三十七年七月中浣安順谷正倫謹序

新貴州通志序

新修貴州通志安順任志清先生取明清舊志重加纂輯而一新其面目者也大氏官修史志成於衆手迫於時限倉卒應命但取具文前賢攻彈者衆矣貴州自明嘉靖間趙瓚輯圖經張道輯通志四庫提要卽已譏其簡畧歷四十年巡撫江東之徇都勻陳見義給諫之請續事纂修莫子偲黔詩紀畧稱爲黔書善本蓋見義爲吉水鄒南皋高弟實主筆政其書雖不可復見然康熙間曹撫軍申吉衛撫軍旣齊閣撫軍興邦三度增修皆以此書爲藍本其詳贍有法度遠非乾隆八年張撫軍廣泗刊行之續修本所可跋望四庫提要稱貴州建省最遲故古來載籍寥落張書綜諸著述彙成一編詳於舊本遠矣是蓋想象之辭未及遍觀前書也顧清初再四增修自乾隆至清季百七十年反一任其闕畧而久不續舉僅道光間賀耦耕撫軍檄各郡興修府志遵義得鄭子尹莫子偲兩先生筆路藍縷大啓山林克起數千年古籍字梳句櫛而成前此未有之書賀公又薦新化鄒叔勸來黔與修貴陽大定安順興義四府志蓋有俟府志成再修省志之宏願惜公調任他去而黔亦旋亂下游各府新志均未獲成豈天尙不欲開啓此邦故遲遲若是邪志清先生及梁卓如蔡松坡諸

貴州通志

序

而

公完成護國大計後乃於民國八年及省政當局汲汲以此書爲任當經提存專款交銀行孳息儲作長期之資費禮聘楊覃生陳衡山李主峯聶尊吾王蔬農諸先生商訂草例廣徵史籍取前志而重繅之厥意甚偉甫一年而黔變踵起先生爲物望所歸出主黔政志事已不免牽動民十二年先生復避地赴京儲款亦被提遂中輟二十年冬始復由省府訂立預算籌謀恢復而鄉國多難經費仍不濟以致時有停頓三十年克敏承乏民廳主管茲事詢悉志彙已十九完成不謀付印將有前功盡廢之虞適志清先生亦謝滇黔監察使任乃稟承主席吳公達銓馳函約歸先生一面補修一面付印原意抗戰期中趕速完成用慰邦人士數十年喁喁之望耳旋有倭寇黔南之變又復停擱今主席廣安楊公涖任增資續舉計自付印以至成書閱五六年初不意茲事之難有如是也竊維吾黔各府皆有志遵義志出始獲與中原各府絜短競長吾黔省志亦將因此書播行而二千餘年文獻始克盡發其覆以一洗前此荒陋惜乎書成而創制之任先生已歸道山者忽忽已逾二年緬懷夙昔相與企望者殷勤如昨而琴存人往愴感如何序成不禁擲筆而三嘆耳中華民國三十六年孟秋平越譚克敏序

貴州通志序

吾國史地著述號稱繁富其最有統緒而裨益學術政治者尤莫如各省通志良以地志爲書包羅萬象無不應有盡有以備學者之參稽竊嘗謂四庫舊藏屢經沙汰適者僅存皆皇皇典冊爲中外所具瞻其尤關重要如人生之布帛菽粟不可須臾離者一部廿五史外未有過於數十省志者也孔子稱春秋一書以爲垂世空言不如見諸行事之深切著明其在今日尤當爲省志言之蓋省志兼有縣郡志之長而無一統志之畧渾括諸史亦復具體而微乾嘉以還經多數樸學大師互加研討類已斟酌至當成爲科學不待梁卓如瞿宣穎張國淦李泰棻諸氏而始論述井然矣貴州建省至今五六百年弘治而後志書屢經修布最後成書乃在乾隆初年迄今百八十餘載安順任志清先生始議復修誠愼乎其繼事也先生清季乙科澹懷軒冕還鄉講授弘獎士流鼎革後屢參政局於護國諸役事功彪炳彰彰在人耳目間最後則終以修志爲第一要務乙酉春蒙奉命隨廣安楊公來參黔政時先生尙留館舍躬親鉛槧昕夕丹黃懇懇勤勤至專至一余嘗以公餘問教得聞其纂輯宗旨謂貴州地鄰巴蜀股周已通諸夏鬼方懸師雖待考定而牂牁與葵邱之會黔中交

貴州通志

序

六

秦楚之師管子及史漢諸書言之鑿鑿亦足以見初期之蹟象矣迨秦漢建置郡縣後已有龍傳尹董大姓及功曹謝暹抗拒公孫述而歸附光武此後道真尹公遂起於延江以南之剛水北學於許慎應奉以經術選用歷官尙書承郎荊州刺史應氏則以平定武陵功官司隸被尉致有師生並顯之目固知此方文化漸磨其由來遠矣自典午失馭中原雲擾五胡之亂遂不復分力南顧歷唐訖宋僅事羈縻元明收復重事建置乘時進步自趙瓚張道以來如陳見義吳中蕃先後徵輯雖未能盡如理想而大體可觀惜未獲通行僅有最疏畧之乾隆志竊嘗欲踵斯志蔚成一編乃鄉國多故席研難安同志分修之書亦未獲細加總覈遽以付印安能盡美盡善殊負夙心嗚呼先生之言如此不已足覘本書之梗概哉雖先生旋歸道山迄未觀成而踵成之覃生楊先生與諸同事固亦殫力卅年無間寒暑始終厥任得告成功然則此書之出爲一時省志之最價值者可斷言也刊印既畢志局諸君屬余弁言特敘其畧如此萬縣李震定宇序

貴州通志序

民國三十六年新貴州通志成斌時承乏民廳與督印之役志館來徵序斌黔人也幸躬逢斯盛雖頻年簿書久荒詞翰曷敢以不文辭按周官小史掌邦國之志外史掌四方之志殆卽方志所由始兩漢隋唐其方州紀述至今猶多存者顧或偏於輿地或側重人物自宋而後門分類別漸臻該備繁者如臨安簡者如朝邑而省志惟明清爲最備雖體例各殊醇駁不同要足作國史之附錄地方設施之借鏡其用一也吾黔文化遠肇二千年前管子小匡牂牁已列盟會洎乎秦開五尺道漢置十七邑建置實儕於中土而舍人盛覽尹珍諸先賢之學術早已彪炳簡策惜五胡亂後淪於羈縻然其時神州尙感陸沉更何怪黔中文獻之無徵乎今黔乘之可考者惟宋思州圖經爲最古元有貴州宣慰司志皆不傳明則嘉靖圖經暨通志及今尙存而萬曆丁酉崇禎己卯所續修之志轉未見至如郭子章黔記曹學佺貴州名勝志亦其別派也清康熙十二年及三十一年兩修省志越五載巡撫閻興邦復補之但其時遵義天柱等地尙未隸黔惟乾隆六年所修通志同於今之疆域故爲四庫提要所稱許實則牴牾挂漏較康志猶有遜色此後百餘年間卽無續修之舉矣雖大

貴州通志

七

定府志謂安吉士父子有貴州新志之作然亦存目已耳吾人今日得考見乾隆六年以後之掌故並能參稽舊乘所未備者徵志局諸君子之網羅放矢固未克臻此也間嘗謂直省各志多修於承平盛時故得從容屬筆精勘流布否則保存綦難如康熙前志甫成卽遭變亂遂致散佚無傳斯志創始以來閱時頗久其間變故紛乘中輟者屢而甲申黔南告警省門大軍雲集居人疏散公私藏書多燬損是稿亦幾罹不測今卒能次第印行詎非西南文獻之大幸與抑更有進者章實齋謂志書三數十年卽應一修民國肇造於茲三十六年自海陸空交通大啓中外文化交流科學發達一日千里社會變化尤捷於往昔似宜將一切新資料續輯而董理之俾現代黔中文獻不致淹沒中絕此則邦人士所宜注意者也斌不敏願隨地方當局之後與各界才賢共勉之貴陽袁世斌謹序

新修貴州通志目錄

卷首錄 凡例 歷代疆域圖

輿地志 山脈 水道

建置志 沿革表 城池 衙署 驛傳 關梁 郵局 電局

前事志

秩祀志 大祀 中祀 羣祀

食貨志

職官表 官制 文職官表 武職官表

學校志 儒學 學額 書院 義學 學堂

選舉表 制科 文進士表 武進士表 文舉人表 武舉人表

武備志

風土志 氣候 風俗 方言 方物

官蹟志 專紀 通紀

人物志 總部 分部

貴州通志

目錄

列女志 節烈 貞孝 賢明 才藝

藝文志

金石志

古蹟志

土司志

土民志 土民總說 苗族 盧鹿族 氏羌族 百粵族 百濮族 漢族同化者

雜志 談故 逸事 遺聞 瑣述

新修貴州通志敘例

貴州省志昉自有元宣慰司志書佚不傳見文淵閣書日至明嘉靖間所作曰圖經曰通志清康熙乾隆之世又復纂修不言爲續蓋歷年既多事兼因叛自與廣續者不同也不書託始遠古截至清之宣統三年仍名之曰貴州通志夫自涿鹿戰爭以後蚩尤遺族散居於西南山地蕃殖蔓延衍文野遞嬗史迹之沈霾者多矣降至元明貴州史實漸夥逮辛亥改革至今萬殊演進廟有難言者往哲從祀鄉賢名宦必待三十年而後論定若使其人尙存遽加臧否瞻徇既多何以示後然則革命以來之紀載俟諸後世君子可也從前志書多首列天文以星分野星土首著周官其來至古然古數書至漢已亡後來僧一行鄭夾漈王伯厚徐位山諸說類多難通貴州開闢最後屬於禹貢何州已無定論以故明統一志沈志郭記衛志所論分野尤如捕風參乾隆時修熱河志首刪星野之說黃子壽修畿輔通志亦用新例不列分野五行多志詳異尤非志乘正體今概付刪除以省糾葛其他各門弘嘉康乾諸志有漏載者亟爲補錄或近蕪者徐與梳理某條出於某志必載其名未敢攘美某事類於凡說亦正其誤未敢苟同故知當時秉筆者或倉卒脫藁不暇採探或言有忌諱未

貴州通志

敘例

九

便直書又或僅據官書以爲信史種種遷就賢者不免今際開明雖與曩異然茲事體大難以盡善亦惟有盡心力以爲之一字必有根據一事務求源委其所不知蓋闕如也

邦國地域掌自形方無有華離以正封疆郡邑棟通量人有瀟書地方圖山川廣狹西學東漸測繪尤精郭以衆說夫豈無憑志輿地第一

黔自明初設司布政沿革可稽據有形勝城郭宮室道巷門渠化速置郵驛忝傳車城以衆志涂以仁義是式南疆經畫功鉅志建置第二

分門類敘各有專司建始于一爲總之龜舊志大事亦稱年紀義苟求安肯差一字事有互見不避重臺提要鉤玄本末兼該志前事第三

苾苾芬芬有功則祀唐南霽雲宋康保裔之兩公者未嘗蒞黔夫惟南卓化洽黔南谿谷之音濁者清矣苟非其人祀斯淫矣志秩祀第四

舊志食貨戶口羅列田賦課程經費蠲恤積貯釐金關稅協餉綜計諸端皆有職掌曾是貧瘠亦有贏餘惟視有司政事何如志食貨第五

自夜郎侯多同入漢其子爲令比之漢縣太守刺史隋唐以前雖有聞者制未詳焉

表而出之官制漸廣文始州縣武始副將志職官第六  
學校之設自漢武始唐武德中州縣皆置宋爲書院直至仁宗詔復立學天下皆同  
清廢制科庠序有教根柢中華西學探討志學校第七  
科舉以前古重辟選尹貢謝恕起自邊遠明設鄉試誰其爲謀巡撫王杏御史田秋  
清季掄元趙夏驂斬皆重南州炤耀志乘志選舉第八  
武不可黷有備無患黔中兵事來亦久遠泊乎晚近團練制興檔卷散佚史實難徵  
保甲遺規警察要政甄探與俱貴得要領志武備第九  
地有遺利民有遺力量錯所言良可慨息不產皆黔富源因勢利導民物殷繁  
氣候風俗方言方物彙爲一門詎同瑣述志風其下  
志載名宦史之循吏惟此微稱出朝廷意固非志乘所可得私兩廣等志宦蹟書之  
畿輔通志亦復依用何斯違斯引以自重志宦蹟第十一  
德行政事文學鼎立表彰武功忠義隱逸流寓仙釋方伎分編寧闕無濫肯浼鄉賢  
瑰意琦行豐功偉業專載其人矜式南國志人物第十二  
嫺閩姓氏往往雷同千更脫腕書之未窮惟有著錄貞孝賢明著香之驛宜孃之營

貴州通志

十

果勇夫人羅躍女弟有事實者皆可類敘志烈女第十三  
不朽之作有關貴州黔宦黔人皆宜博收明徐青藤入山陰籍遺集雖傳何可掇拾  
大凡著述必有序文錄其一二籍證見聞志藝文第十四  
吉金貞珉貴州殊少紅巖一碑文字古奧諸葛銅鼓淵淵有聲鑄自何時以有令名  
搜探漸多一十三郡文物璘彬用資考鏡志金石第十五  
故城殘壘考證之資勝蹟流芳觀感在茲山水之遊人有詩賦雖得驪珠鱗爪弗顧  
舊志甄採多入藝文刪去榛翳蘭蕙彌薰志古蹟第十六  
昔在西漢夜郎建侯唐官諸謝置羈縻州濟火爨深顯於漢晉火長水西安氏尤盛  
移志人物誰有令名宋田祐恭元楊漢英志土官第十七  
西南民族周書有述庸蜀羌髻微盧彭濮粵乃苗族盧爲獯民羌有獯狫濮卽獯人  
百粵有仲豸狶狶獯如何漢族漸染夷風志土民第十八  
雜傳譏餘無類可歸既佐塵談木屑罪罪伯益山經義慶世說九百虞初皆非妄作  
擇言必雅意在必先足備掌故皆可錄焉志雜志第十九

新修貴州通志銜名

創理

貴州省長

貴州政務廳長

貴州財政廳長

貴州黔中道尹

續理

貴州省政府主席

劉顯世

陳廷策

張協陸

何麟書

毛光翔

吳忠信

顧祝同

吳鼎昌

楊森

谷正倫

黃道彬

貴州通志

銜名

貴州省政府委員兼民政廳長

曹經沅

譚克敏

袁世斌

馬空凡

鄭先辛

李仲公

王澂瑩

周詒春

楊公達

謝耿民

劉漢清

杜運樞

陳廷綱

譚星閣

貴州省政府委員兼財政廳長

貴州省政府委員兼教育廳長

貴州省政府委員兼建設廳長

貴州省政府委員兼田賦糧食管理處長

貴州省政府委員兼社會處長

貴州省政府委員兼秘書長

貴州通志

銜名

三

葉元龍

張志韓

歐元懷

傅啓學

竇居仁

譙湛溪

胡嘉詔

葉紀元

何輯五

何玉書

謝鍾元

周達時

吳道安

張錚

鄭道儒

李寰

潘錫元

周恭壽

牟琳

任可澄

楊恩元

陳矩

李國釗

王敬彝

聶樹楷

柳元翹

貴州省政府委員

總纂

分纂

編輯

段兆鼈

鄒國彬

李德暉

梁時憲

萬大章

凌惕安

柴曉蓮

李獨清

王康侯

文宗潞

沈漸遠

吳曉耕

余志明

貴州通志

銜名

一三

潘詠笙

宋大經

張致安

胡 鷺

黃芝涵

楊叔正

周藹吾

陳嘉猷

陳文榮

章德裔

吳懋良

周露霄

徐德榮

謝仲清

參訂

杜運鈞

桂詩成

馬道穆

吳佩章

陳恆安

聶承軒

趙迺康

喻竹清

樂彩丞

彭明之

嚴仁珊

黃德堅

文牘

貴州通志

銜名

一四

會計

李奎生

李少庚

丁照乙

周培之

趙博庵

孫復一

任選卿

丁心石

丁照謙

采訪

縣

官

紳

校對

牘

兼

任

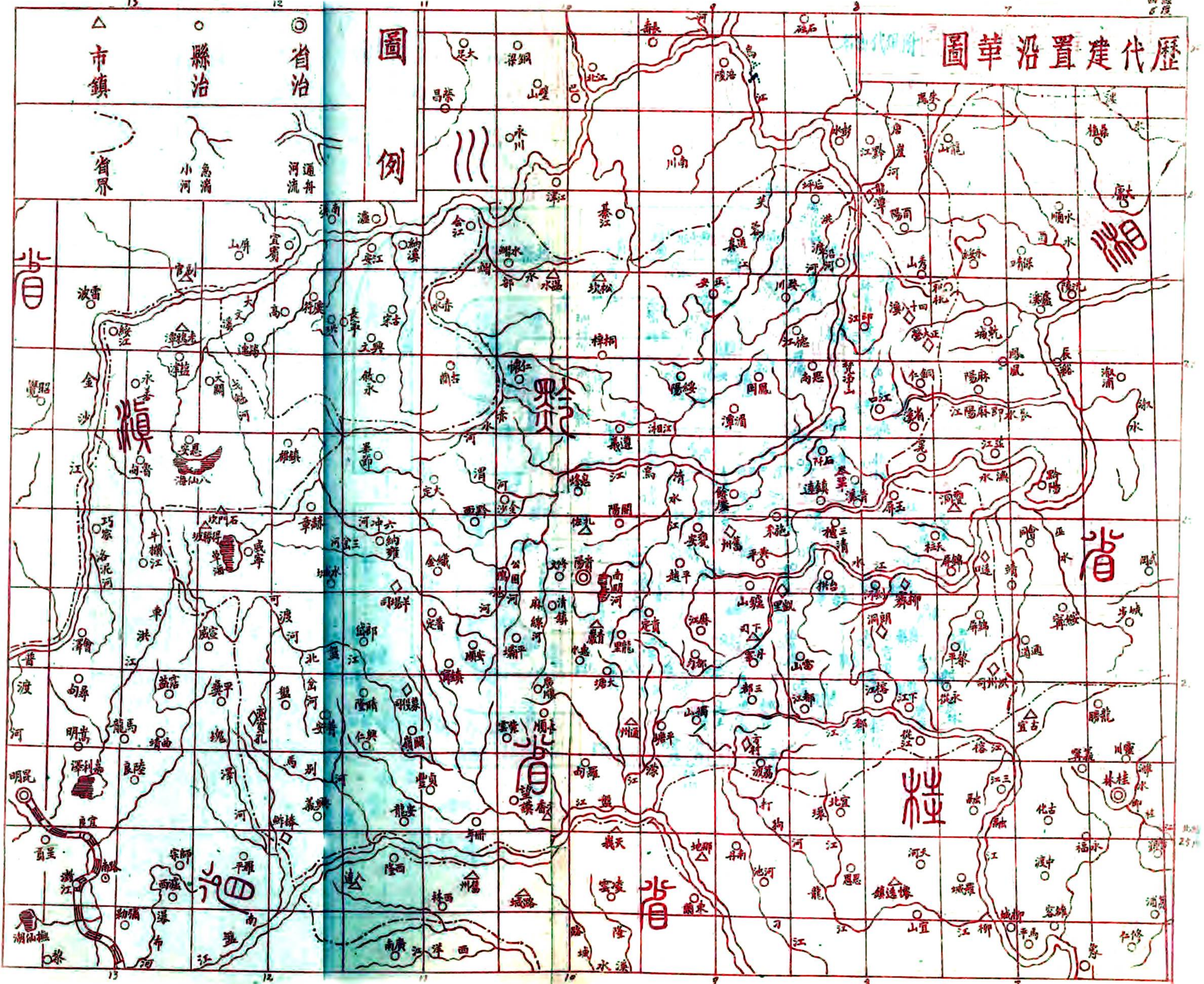
文

各

# 歷代建置沿革圖

## 圖例

- △ 市鎮
- 縣治
- ◎ 省治
- 省界
- 通舟河流
- 急湍
- 小河



# 歷代建置沿革圖附現代名山

## 圖例

△ 市鎮  
○ 縣治  
◎ 省治

◎ 特著名山  
○ 普通名山

— 河流  
— 運河

