

雅安縣志

戊辰冬白  
余在達教題

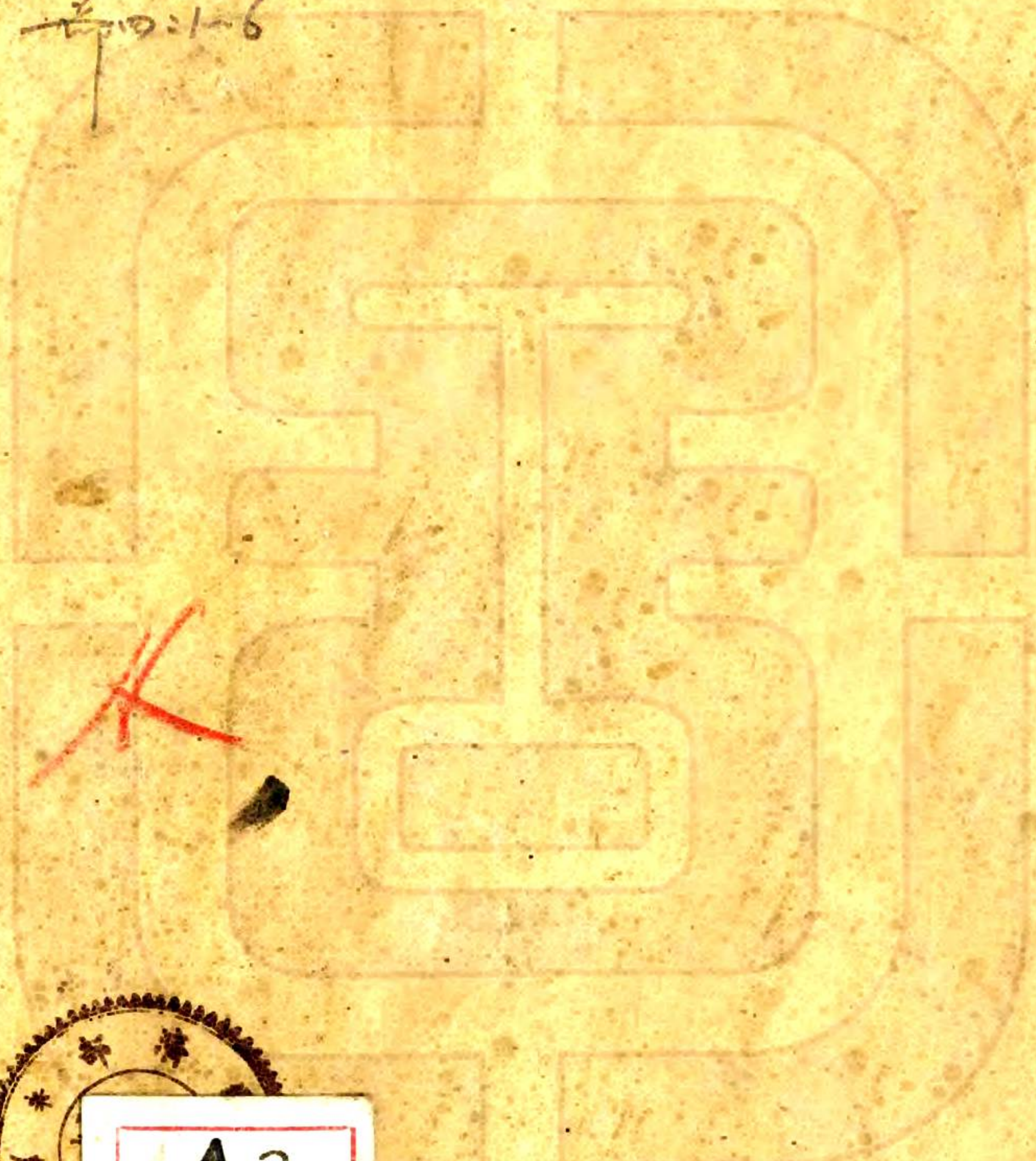
第一冊

40107  
共6冊

20280.323

42

2010-1-6



A2
03
11

民國十七年歲次庚辰孟印行

# 雅安縣志

季書余彥達敬題



2-94

弁言

予究時未就外傳隨嚴君受方數之學每聆談地方故實詳且悉或縱論古今中外事欣然色喜久之乃不知孰出典籍孰為傳聞也歲壬戌邑侯胡君恩培知縣事耳嚴君熟雅掌故踵門乞總纂縣志襄厥役者邑人姚君淨永陳君梓材暨邑中諸君子家聘卿叔及良也翌年而書成旋地方多故未克付梓邑人士引以為憾同學輩索閱原稿每欲人得一冊篇幅浩繁筆錄匪易乃謀集資石印若干部因代鈔胥之勞且屢邑人士奢望遂推良董斯役求速成焉贊助最力者及門張士超君吉人郭營城君虞封余學士君就三楊廷梁君梓枏鄭尚泉君石菴李克勤君襄剗者則堂弟季書也刊成弁首如此

中華民國十年

月

日男彥良敬跋

雅安縣志

卷一

叙一 叙二 修志姓氏 舊叙 目錄 地理志

卷二

建置志 田賦志 祠祀志

卷三

官師志 選舉志 人物志

卷四

風俗志 變亂志 災祥志 雜記

雅安縣志

卷一

雅安縣志序

癸亥冬予 先廣文公修縣志成命良述為之叙廣文公之應命而作志也在去年之冬其時親見過而詔良述襄厥役也至再矣良述懋學殖之燕修辭之艱而重建廣文之意也用是泮泮焉斯志成可無疚矣然吾族之以文學世家也予王父拔萃公寔創之廣文之先君子予世父長寧公少孤固吾王母張恭人飲食之而拔萃公教誨之也廣文少穎異拔萃公屬望尤殷故盡得其傳焉當時為邢家言者曰平羌道中南北望山明川媚秀矣而不隱奇焉而不繁法與容藉而不宜土著已而拔萃公長甯公廣文公三株貢樹蟬聯碑映吾族遂以江右名閥而鹿然作是邦之主



人翁矣先是吾邑人士溺於科舉文日靡拔萃公起而振之始知肆力於詩古文辭而世風一變從之遊者無謂者遂非拔萃公無與任也而拔萃公終以不得一第為歎拔萃公歿之明年而廣文公遂以冠軍補博士弟子員良述生三年矣方未髮受學父蒼梧公且喜且訊曰若王父以名宿困林闈志弗伸若為肖孫者宜奮勉博一第以竟先人之志良述泣受教至癸卯領鄉薦丁未登第觀吏部政雖異數出自崇陵而孝欽之知遇永不敢忘馬路事起而羣盜如毛梟獍橫行競欲亦吾族而甘心得當道有力者為幹旋事始解斯志之成亦有鬼神呵護莫翅秦火之餘灰也良述遂得請於廣文曰康子貶節而救北地所報適得其反武功

心出翕然時論七才子之名洵非浪得信陽弁言相得益彰宜崆峒集之雖然無色也因枯得榮理固應爾兄頻年患瘵泄患痰瘕幾殆而雙鑠不稍減天固假兄以年而促成此壽世之文也後之讀是志者亦如吾儕今日之讀康氏書焉可斷言也此諸往哲其猶龍門之有蘭室乎今而後拔萃公之目或瞑焉彼明之守漢續纂文集者其修蘇州志也猶不免為異趣者所謠詠識者此諸罅罅之撼大樹固未為過不然東閣郎君之作湮沒幾何幸新都楊子之不幸歟抑蔡蒙羌沐之不幸歟

晉發亥冬日

前清苗校中憲大夫章恩加一級吏部考功清吏司主事朝考一

等矣邗恩科舉人

弟良述謹叙

雅安縣志

卷一

三

雅安縣志序

嚴道紀載相傳惟明楊新都雅州志一書顧名存而實佚久矣清乾隆間曹黃平氏來守是邦撰成府志十六卷而於雅安附郭搜采既略且多訛誤識者憾之嗣閱二百餘年別無纂述清光緒己亥粵西唐公新傳令吾雅始召集邑人士蕭先生茂乾健堂李君光宗虎臣劉君永鎮子靜賈君鴻基因之戴君國翰子成於者分任修纂良選亦與焉其體例大旨出入於朝邑武功靈壽三志既成子弟良選為之序然志稿粗具迄未刊行朝代變遷修歷二十餘年矣民國壬戌屢奉文教從修志縣知事富順胡公耕梅親為提倡集議進行當即公推胡公為局長而縣議長姚君鏡泉副之

蒙以總纂相屬自維學識荒陋衰病侵尋斷難副邦人士厚望而既重煩責備雖曰不敏又曷敢辭乃於歲嘉平之月開局與縣中諸君子互相商榷酌為十綱曰地理建置四賦祠祀官師選舉人物風俗變亂災祥分別繫以子目各從其類而拾其所餘終附雜紀藝文別出較使省覽一以段金壇氏之富順志為則稍復變通之期於詞簡而事備群情既協纂者微采靡弗樂盡所長期年告竣合為四卷又藝文二卷。夫以鈔胥小才蠱測管窺遠云著述而藉諸君子襄助之力共與有成臆言百里事實畢匯家置一冊猶足以備遺忘庶幾免復執乎後之君子正其所誤而匡其所不及鄙人之幸抑亦地方之幸也將付鉛印并以數言

民國第一甲子 月 日邑人余良選謹序

修志姓氏  
乙酉科拔 貢縣視學 余良選 銓卿 懋泰

男 房良 校字  
門生 張士超

己丑恩 科解元 余良遇 聘卿 選文

己酉科 拔 貢 陳廷棟 梓材

日本早稻田 大學畢業 余良柯 孟蓀

己酉科 拔 貢 駟定祿 受之

廩 生 劉紹武 純之

廩 生 張之彥 碩臣

雅安縣志

卷一

五

庠 生 姚秉廉 淨泉 同纂

庠 生 李景臨 淵如

庠 生 李國華 玉笙

庠 生 李含英 孟溪

庠 生 郭藩城 孟離

庠 生 蕭懷璞 子安

庠 生 張士超 吉人

會 教 育 長 余房良 少銓

陸鴻齡 冰丞

參 訂 畢有倫 敦五

校勘兼分纂

劉德溶 禹賓  
姜運清 海樓

雅安縣志

卷一

六

雅安縣舊志原序

雅安古梁州之域秦漢以來郡縣迭有廢興隋設雅州歷唐宋元  
明至清雍正七年升州為府而縣隸焉縣之名以舊治有雅安山  
故曰雅安案碑目考雅安志李嗣文序顧亭林天下郡國利病書  
引雅安志云和水在州南四十里源出蠻界羅巖州而入平羌江  
又引雅安志州南十五里多白石鹽土人鑽取之名曰鹽產然則  
雅安舊固有志而雅安之名蓋不自設縣始也今書缺有聞無從  
究其顛末所資以備參考者惟雅州府志耳府志紀雅安事未盡  
悉版久漫漶益滋迷謬且其書斷至乾隆初禩乾嘉以還一言一  
行可錄者代有其人而詢諸父老或不能道其詳更數十百年其

不至湮沒而不彰者寡矣 邑侯唐公既下車時留意於地方利弊而於事之闕風化者尤鄭重焉又以治劇之暇循視鄉閭一山水皆其所親歷以故四界形勢瞭然於胸中將屬諸載筆以補舊志之闕遂於今春正月集邑人士而授以朝邑武功靈壽三志合編命仿其體例少變通之分門採輯都為 卷計地理建置祠祀田賦官師人物選舉災祥風俗雜志志凡十篇而疆域之沿革山川之險易戶口賦役之增減人文物產之盛衰略具於斯或謂以邑人誌邑事免羅較易為力即別送胸臆自出機杼矜奇炫博莫不可者然而韓志朝邑言約事盡其源蓋出於激水志康志武功藝文散附各條之下亦用吳郡志例靈壽陸志則又出入於二

書之間述者相效自古而然前事後師由來尚矣顧紀載之法博收則懼蕪濫約取則虞疏漏求如三志之綜核精嚴足垂觀勸談何容易矧雅僻在蔡蒙重以兵燹遺文軼事罕能周悉則有各舉所知條分件繫以便尋覽非謂希踪曩哲聊備一方之故實云爾書既竣爰弁數語質諸 唐公釐定付梓以資輯採嗟夫吾雅地瘠民貧官斯土者輒心馬門之思所以振興之方因其地而制其宜則是編庶幾有藉公之所厚望於吾邑者其在斯乎  
光緒二十五年歲次己亥秋八月邑人余良遇謹序

目錄

圖攷 縣境全圖

地理志第一 疆域 山水 道路 村市 津渡 橋梁 坊表  
墳墓 關隘 古蹟

建置志第二 沿革 附表 城池 衙署 局所 學校 倉廩

田賦志第三 田畝 丁糧 戶口 關稅 鹽茶 雜徵雜支 物產

祠祀志第四 祠祀 壇壝 寺廟 會館

官師志第五 縣以上自漢至清初牧守丞尉暨駐縣諸使謹依朝代先後以

次臚列非雅官師功德在縣統附 清官師自雍正七年升州為府設雅

安縣附郭後謹依縣中文武大小先後以次臚列 民國官師謹依駐

縣職權大小以次臚列

雅安縣志

卷一

選舉志第六 封蔭 薦辟 科第 票選 學校卒業

人物志第七 隱逸 孝友 忠義 行誼 耆壽 慈善 節烈

風俗志第八 普通風俗 節序 會集 婚禮 喪葬 服食 方言  
謠諺

變亂志第九 新莽之亂 蜀漢黃元之叛 成亨之割據 唐吐蕃南詔之禍

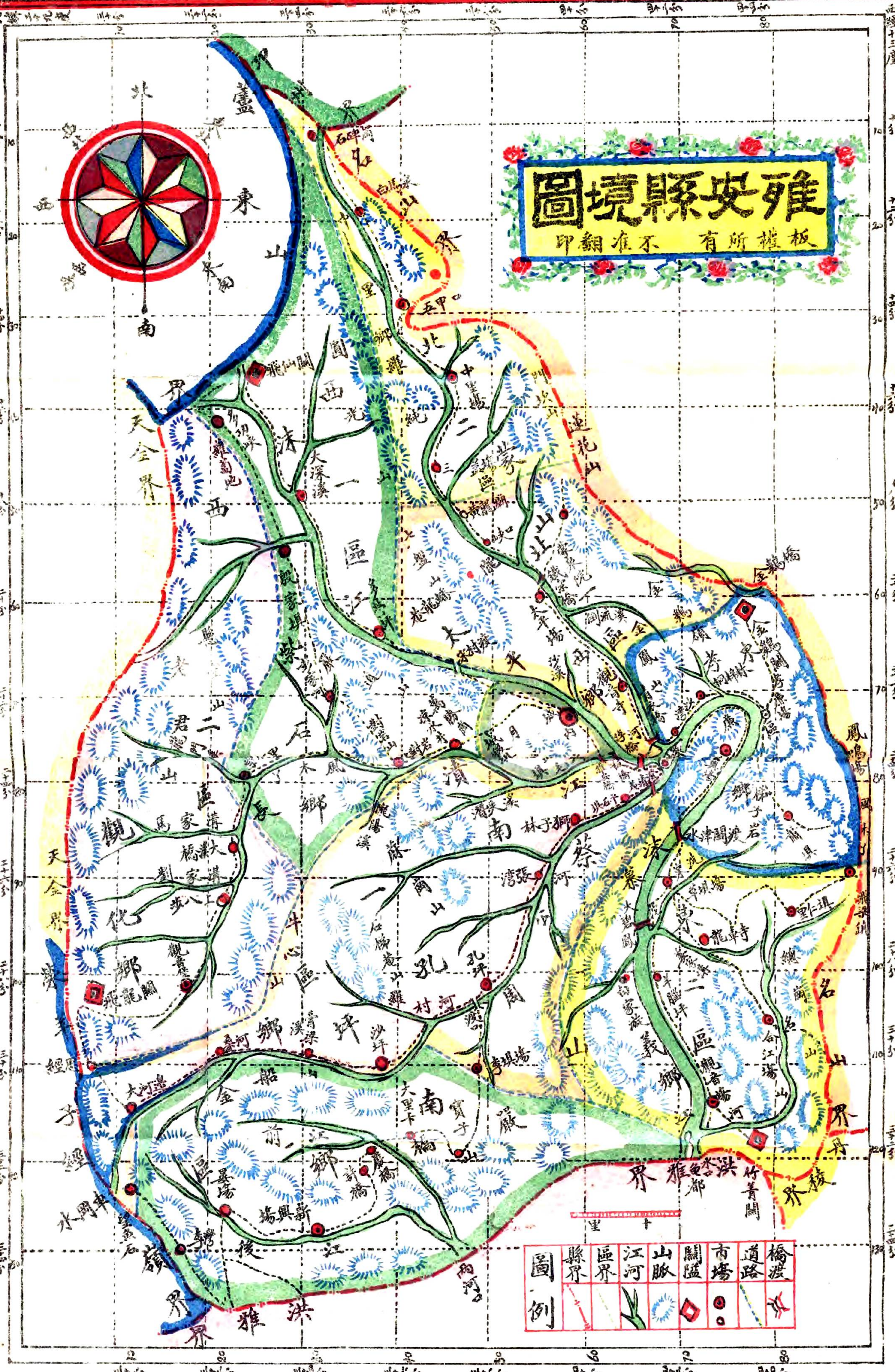
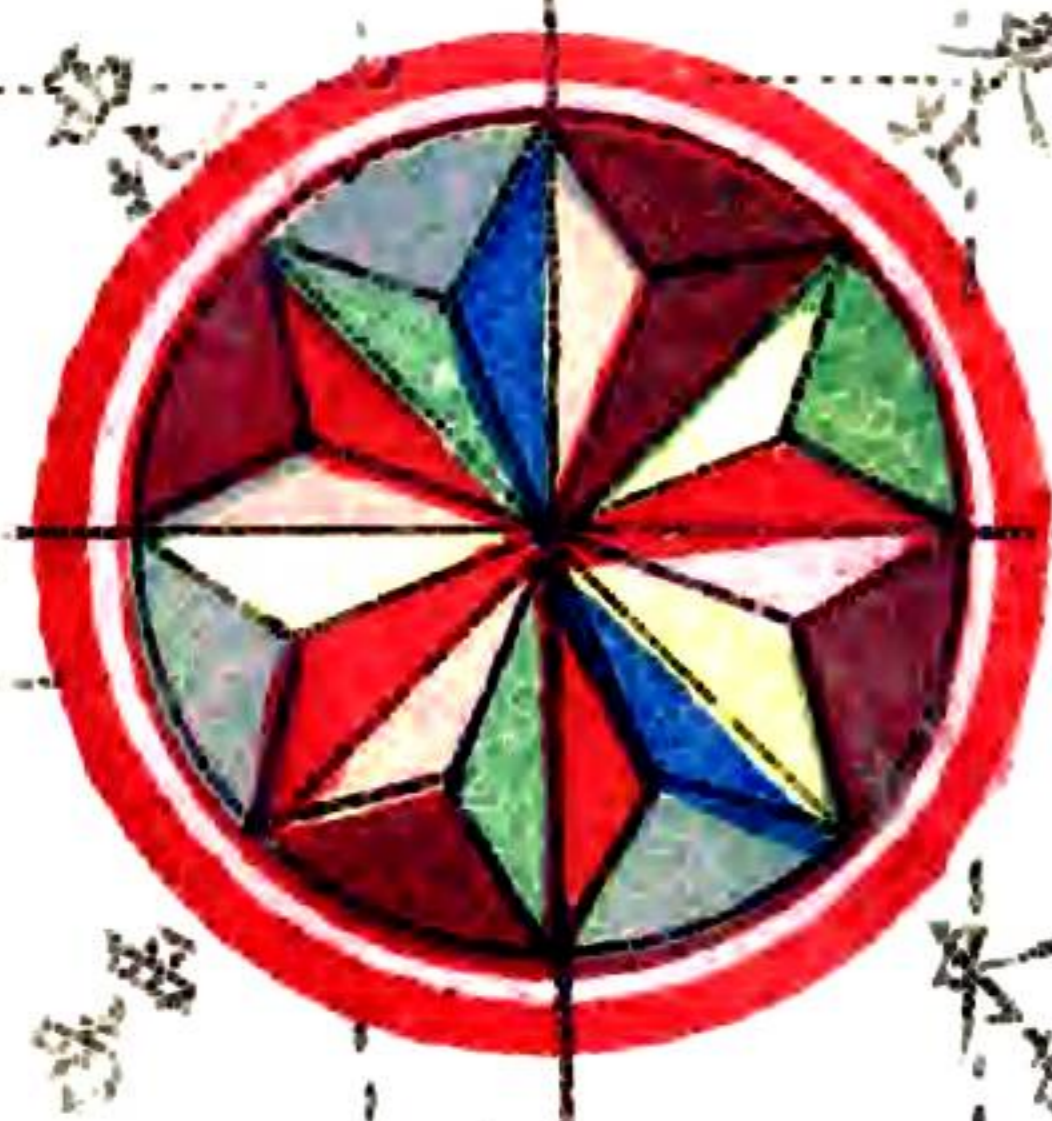
北宋之亂 明末之亂 清偽周吳三柱之叛 滇匪藍大順之亂 同志會之變

災祥志第十 祥瑞 災變 怪異

雜記

# 雅安縣境圖

板權有所 不准翻印



圖例	縣界	區界	江河	山脈	關隘	市場	道路	橋渡

雅安縣志 卷之八 地理 縣界 第一 高級學校國語地理教育 余序長 繪

雅安天祿書局石印

地理志第一

疆域有廣狹而繁簡分山水有高下而形勢出路政宜謹也  
道路次之市政宜舉也村市又次之津渡橋梁以之利往來  
坊表碑墓以之資觀感次以關隘設險也終以古蹟紀勝也  
謹連類而詳著志地理

疆域

縣境隸古蜀國夏屬梁州之域秦為嚴道漢增青衣稽古天文井  
鬼分野入參一度與成都不異今地當北京偏西經綫十三度二  
十六分北緯三十度東西廣九十里南北袤八十五里舊四鄉鄉  
四十七里二十一場今劃分九區推東南之間直出一隅循蔡山

而上介榮經洪雅間幾與瓦屋相接全土微狀三角環境皆山西  
南高東北較低自飛龍關蜿蜒而下起伏五十餘里至縣城南沿  
龍觀山底月心山跨山之麓即縣城也牛心峙其南翠屏列於北  
濱羌環繞蒙蔡拱衛據嘉洪之上游為滇藏之門戶清代為雅州  
府附郭首邑位在四川西南部距省三百六十里至京由川北至  
以西入河南以達直隸陸程六千零六十里由縣舡行至重慶出  
宜昌漢口上海達天津水程約一萬一千里或由漢口搭火車至  
京可減路二千餘里

山川

蔡山即周公山

寰宇記謂在嚴道縣東南山勢屹然下有龍穴常多陰雨相峙武侯  
征南於此山夢見周公遂為立廟因名周公山名勝志山畔有石筍移之

即雨又有龍穴常多陰雲李燕進茶山序云蜀惟岷山蔡崇二山雅獨兼有之琴餘偶暇云茶山與雲霧  
可卜晴雨今上堪鄉有蔡山堪蔡崇鄉有上旅平下旅平和虎琪均本高貞 按地理志在蜀郡志鄧注  
並闕唐孔穎達司馬貞皆言不知所任宋歐陽志其地廣記云在雅州嚴道縣葉少臨以周公山當之明  
統志蔡崇山在州東五里又有地名旅平在 蒙山 在縣北十五里高貞蔡崇旅平即此考連各雅項作  
州東十五里相傳夏禹治水功成旅祭於此 左右對峙產甘露瑞雲上有天蓋智炬等寺足稱名勝山多產茶在極頂者尤貴清時入貢洪志青  
秋縣有兩高蒙山 元和志 每歲貢茶為蜀之最 又見名山錄二縣 案字記 在名山縣西七十里止連  
羅純山南接嚴道縣山頂受全陽氣其茶芳香 按蒙山跨雅安名山蓋山及印州之境案字記隨地異名歷歷可  
考清郡人古維哲有蒙山辨詳其文

綜蔡崇兩山審其形勢參以書姓高貞蔡崇註其山上合下開沫水經其間是則沫水以南諸山皆蔡崇水  
以北諸山皆蒙代逸年淫稱謂因之清雅耳且禹當日治水必是由下而上施功至於蔡崇則以上皆山泉  
匯流更無所謂水患致就雅境旅祭告厥平成不然梁州之大何獨舉蔡崇哉 嚴道山 在治南  
是否有當請賢諸博雅君子 鈐印

在嚴道縣南五里本名鹿角山俗名老君山唐天寶六年初改為嚴道山 雅安山 在治南方與縣境  
今縣亦在山麓 元和志雅州因此名山舊志在縣後山脈 龍觀山 在治南十里又名萬勝山 名勝志在州  
由黎雅而來一名月心山又名倉坪山 翠屏山 在嚴道縣南十里又名萬勝山 名勝志在州

翠屏山之因名明楊升菴題云此地 懸空山 在治南二十里上有 翠屏山 在嚴道縣南十里又名萬勝山 名勝志在州  
天設地生時似蓬壺仙境 屏空翠欲滴

雅安縣志 卷一 十

金雞山 治東二十里俗傳有金雞鳴於此其山形如金雞展翅名勝志 循金雞山而上二百步  
石室中有石像為兩木真人鍊丹處宋嘉泰中碑尚存

金鳳山 治北綿五十里形類鳳者其麓為蓮花 龍門山 在治南十里相拱道經 玉寶山 在治南十五  
池前峯突起如鳳故名又名石龍山 其間宛如龍門

牛心山 治南二十里一名文筆山 七盤山 在治北十五里山麓有大石自生石盤七古色紅爛絕非人力  
高峯插天形如筆架 所造官茶園在焉

對崖山 治南十里兩崖對峙中嵌一坪明末 牛賽山 治南外紀云昔時山忽裂裂一龍龍  
李華宇與賊戰兵大戰於此 崖上不能去今尚有鱗甲印跡是山一

僧噴聚為盜至萬人竟不能擒 帽盒山 治北拱向縣城 官帽山 縣北上有飛仙關關以內為雅  
後乃隱身去 形如帽帽 安關以外為虛山坑

鳳凰山 有三一治東和夷琪一治南二十里楓木極上一治北三十里 旗山 治南一百十五里  
皆峯巒起伏形如飛鳳 形如旗幟

掛榜山 治東南一百二十里 寨子山 治東十五里 挖斷山 古名登遠山見宋史太祖元年  
有崩裂即此甲科 大興塲後

金船山 治南上嶼鄉距縣五十里 蓮花山 有二一治東和夷 翠微山 治東和夷  
上與蔡山相連 琪一在治北

有二一治東十五里一治北七 小呀山 有二一治東與大呀相連一治北七十 古佛山 治水南百三  
十里山有大呀故名 里山有小呀口故名

獲金佛 石梯山 治北七十里 天馬山 治西形如 廣佛山 治北俗名 風頂山 治東歲  
一於此 羅純 馬鞍

鄉人必祭之相傳昔有東嶽廟殿樓  
一少為風吹去廟因頽  
佛爺山 治北  
圓光山 治西山多陸王二姓人名  
馬湖山 治

十里坎坡 麻崗山 治南五里城  
三台山 治南八十里  
刀命山 治南三十五里  
老叔山 在

城外長清 脚兒山 治東二里長清江上俗名小子  
王家山 治南三里濶夫漢上  
大崖山 治東

印台山 治西  
黃連山 治南沙平度  
觀音巖 有二一治北二十里兩山相倚  
石佛崖 治

七十里至五甲口大路 三層巖 治北七十里崖時  
黃村巖 治南九十里  
禾水巖 治西二十五

牛腿巖 治東三十里上有黃藤草一名鑰匙草  
象鼻巖 治南四十里至沙坪所經大路鳥

鷹嘴巖 治東四十里  
摩頂巖 治東三十里  
土地巖 治東  
蜂蜜巖 治東  
二逗巖 治

七十里崖 九里巖 治西北  
豹子巖 治北二十

獅子峯 治北與龍門山  
獅子嶺 治南  
桐梓嶺 治東  
長清嶺 治西南二十七里

鵝項嶺 治東四十里  
蟬花嶺 治東二十里水洋岡上將雨  
仙冠嶺 治北上有風洞三壽

雅安縣志 卷一 十一

薄刀嶺 治東  
魏家崗 治東三里  
福祿崗 治東三十里  
媽蟻崗 治南八步石上

貓兒崗 治東三里  
山鶴崗 治東  
梅家崗 治東  
水筒崗 治東  
廟子崗 治北雅雅

飛來崗 治東五十  
山王崗 治南  
黑坵崗 治南  
石碑崗 治北八十里岡

十里 魚嘴坡 治南二里水  
瓦窰坡 治北  
將軍坡 治南百里至望  
連三坡 治西二十

獅子坡 關外 五里坡 治西  
觀音洞 治南五里  
老君洞 治北梓潼觀一名紫霞洞式

仙人洞 治北曹家崖有  
錢水洞 治西新開河邊洞產魚特異  
黑熊洞 治北二十里

風洞 治北中里洞如筒廣尺許夏涼  
放平 治東十五里禹貢放平是也今分上下放平上帶

和夷琪 治東三十里取  
文毛琪 水城外一里多  
校場琪 西城外  
陸家琪 治西五

余家琪 治東  
硝琪 治東二  
龍堰琪 治東  
金沙琪 治東二  
里仁琪 治東四十

馬家琪 治東二  
唐家琪 治東四  
董家琪 治東三  
張家琪 治東三  
蔣琪 治東

高家埧 治東六里 平石埧 治南五里 楊家埧 治南十里 蔡埧 治南八里 寶田埧 治南百二十里

筒車埧 治南八里 殷家埧 治西十里 張河埧 治南百二十里 碓埧 治西 鹽埧 治西 硯台埧

治北龍門山側 印盒埧 城後 羊腦埧 治東三十五里 大土埧 治南六十里 四基埧 治南四里 胡家埧

治東五里 江家埧 治東三 萬家埧 治東四 多營埧 治西十里 金水埧 治西十里 大埧 治東

山上 桃子埧 治南六十里出煤 柿子埧 治東四 桂花埧 治西十里 玉尺埧 治西十里

石缸埧 治東四

沫水 在縣北門外一名青衣水以流域在青衣國而名一名平羌江以諸葛武侯平羌亂於此而名俗名雅河古亦稱大渡源出西北微外受天盧諸水至飛仙關入縣流三十五里統

城北長濱江自西南來轉東北會之臨西河自北而南會之又東五里周公河自南來會又東三十五里受名山水入洪雅界地志蜀郡青衣縣今雅州名山縣也郾道元謂山上合下開沫水經其間洪志青衣縣大渡水東南至南入洪而安今嘉定入洪或說字之訛水經青衣縣有蒙山青衣水所發水迤其縣與沫水會於靈關道又東平水注之又遠平鄉謂之平鄉江明鏡志青衣水出蓋山水南流至雅州合沫水信志有龍門河源出天全司北九仙山大川冷真三處口魚喜河即象字記之浮圖水南流七十里至南山縣城南又四十里入雅州界俗名雅河又三十五里至府城北轉東

雅安縣志

卷一

合長濱周公小溪三水又東南四十里入洪雅界蜀水考青衣水源出天全州西北微外董卜士司之地南過金雞峽受九子山水又南為魚喜河又南過靈關一名通靈山又東南過蓋山縣城西受

浮圖水又東受聖水又東南受銅山又南過多功峽受羅巖山之和川水又南受印水又東過延陽鎮又東過雅州城東為平羌江受長濱江又東受周公水南受名山水入洪雅界按統志

自蘆山縣以北曰龍門河縣以南曰多功河雅州以下曰青衣江沫水青衣水隨地異名實一本也或曰青衣水發源於蒙山縣入於沫水是以龍門河當之統觀諸書所載其義為長又按

蜀本蠶叢氏副蜀侯周襄王時稱王於青衣亦曰青衣神此青衣江西面名也 治東 長濱江 城南一源出大上坪過周家嘴繞龍

石風木桓繞龍觀山麓沿 治東 周公水即印水 境經葫蘆埧將軍坡沙坪北坪沿周公山

城後出雅安橋下注於沫 治北一名小漢河源出羅縵五甲口上石蝦子合白馬泉水經五項山西

注於沫 隴西河 流三十里至關音崖入峽二十里經龍門口又二十里出青衣橋下南注

於沫 多功峽 治西三十里產如日削壁立千仞中通 觀音灘 治東青衣水與周公

錫灘水北折射洪岸善敗舟嘉靖癸巳知州楊廷謂水宜直下乃穿其地之南盡沙石以

禦北流寔各五元 助之竣功曰楊公河後復湮塞於知州胡德與上南道樊得仁與王顯鑿

順水之性於灘右前落一川廣二百丈長一千八百丈尋其舊險以達新流馬又川壙

明巡撫劉大謨查議中觀音灘而上曰浮溪口元時造舟為梁而扁輪之峯即由嘉定州黑水尾

驗已則成 漁家灘 治西 馮家灘 治北 水銀灘 治東 楊泗灘 治東十里崖坡

皂角灘 治東二里 金沙灘 治東三十里兩岸沙金甚旺過年荒 張飛灘 治東三十里

黃家漩 治東十五里 天空漩 治東二十里 老鴉漩 治東三十里 白家漩 治東三十五里

九曲水 治北 兩叉河 治南恩縣水分前後 流至新興場合故名 荳芽溝 治東三十里 乾溪溝 治東五十里 余村溝 治東十五里

新家溝 治東十五里 姜家溝 治東十五里 姚家溝 治東二十里 張家溝 治東三十里 崖板溝 治東十五里

銅廠溝 治東 雄黃溝 治東 牌坊溝 治東 楊家溝 治東 吳家溝 治東

胥家溝 治東 孔家溝 治南 桑家溝 治南 朱家溝 治南 牛路溝 治南 迎

場溝 治北 牛欄溝 治北 硝廠溝 治北 賈村溝 治南 龍洞溪 治南 大深溪 治西二十里

龍門溪 治西二十里 螃蟬溪 治東三十里 倒流溪 治北二十里 清水溪 治北七十里 後鹽溪 治北五十里

黃茅溪 治北五十里 老鴉溪 治東 泡花溪 治北二十里 硝水溪 治北七十里 膏梁溪 治南六十里

水打溪 治北四十里 王溪 治南 夾隄溪 治南 金礦溪 螞蟻溪 王仁溪 治東

雅安縣志 卷一 十三

湧泉 治東五里 蒙泉 治北二十里 涼水井 治南五里 通海井 治南二十里 蓮花池 治東七

星池 治西多營仰天窩池作 七流象北斗今只一流 墨池 治西多營坪上二里許與復 水池 治西多營坪云

漫出占歲 石筍 周公山麓記見前一 八卦石 在周公山禱雨 雷擊石 治北七盤同治間石

牛石達 八步石 治南二十五里 紫石 治南十五里 望魚石 治南百步人立石可度 飛石 在平石渠相傳自蔡山飛

來故平石渠又名飛石渠 獅子石 在獅子林 鹽白石 治南崖蓋編崖生白骨人 癩疤 在平石渠

石 治東河內 方桌石 在白家漩水至此勢極洶湧清同治十三年採 尖碑石 在白家漩係 有字跡 粽子石 在屯都前長五六丈形如粽橫踞江心船筏至此往往 天梯石 治東河岸

背層層如梯狀 文石 治北門外沙洲多有之每於春秋佳日雨後新晴偶得一三枚色青 工筆難逾其妙 按七條通橋餘姚揚世安撫論天下山川之奇云子時見峯巒崖洞無出

於雅州去州數十里石壁一帶上有羊峯長短數十下有深崖懸石數百皆五彩錦川文青 白紅紫綠爛奪目至此而精神為之恍惚也州守從守州判友眼嘗刻唐人詩補天餘

影石縮地入青山之句於崖壁府志

道路

東行官道縣治東門一里過雅安橋四里周公渡過河十里大興  
 場五里水津關渡十里草坵場左分一支路十里出余村溝十里至清江堰與名山路相接又一支十五里大保十五里龍車寺二十里合江場與丹稜小路相接由草坵五里羊腦坪十五里至水口觀音場又十  
 里竹菁關與洪雅官道相接西行官道縣治出西門五里過宋村  
 渡五里多營坪十五里大深溪五里飛仙關出多功峽與蘆山分  
 界左分一支由飛仙關過迭索橋十里多功坵與天全徒陽接界南行官道縣治出南門五里凉水井五  
 里上對岩右分一支五里彭家河十里殷家琪二十里羅甸地二十里與天全屬徒陽小路相接十里紫石里五里大溪橋  
 五里上八步十里觀音堡二十里雞子崗與榮經麻柳場官道相  
 接右分一支十里飛龍關十里高橋與榮經新添站官道相接東北行官道縣治出北門順河一里

雅安縣志

卷一

過太關板橋近多出東門一里過雅安橋一里平羌渡三里沙灣五里桐  
 梓林五里孝廉場五里金雞關五里過金雞橋與名山官道相接  
 東南行大道縣治出東門一里自新添街山嘴分右四里平石坵  
 五里獅子林十里張灣十里孔坪五里左過羅村河右分一支五里李琪場十五里寶子由羅村河上十五里沙坪  
 十里膏梁溪二十里桑河二十里大河邊分右三十里過羊子嶺  
 與榮經路相由大河邊直行十里望魚石十里李灣與洪雅炳靈  
 寺小路相接北行大道過平羌渡分左五里觀音寺十里太平場  
右分一支五里蒙泉院十里門坎山與名山官道接太平場上行十里陡紐子五里過峽口至黃  
 龍廟十里三益場十五里中里場十五里五甲口八里白馬泉十