

雙流縣志

地280.17  
41.1  
印2-1-6



民國二十六年六月重刊

# 雙流縣志

雙流文獻委員會印

雙流縣志

成都球新印刷廠代印

重印縣志限于  
時詢續修美備  
有待後賢

民國二十六年夏符陽匡國祥識

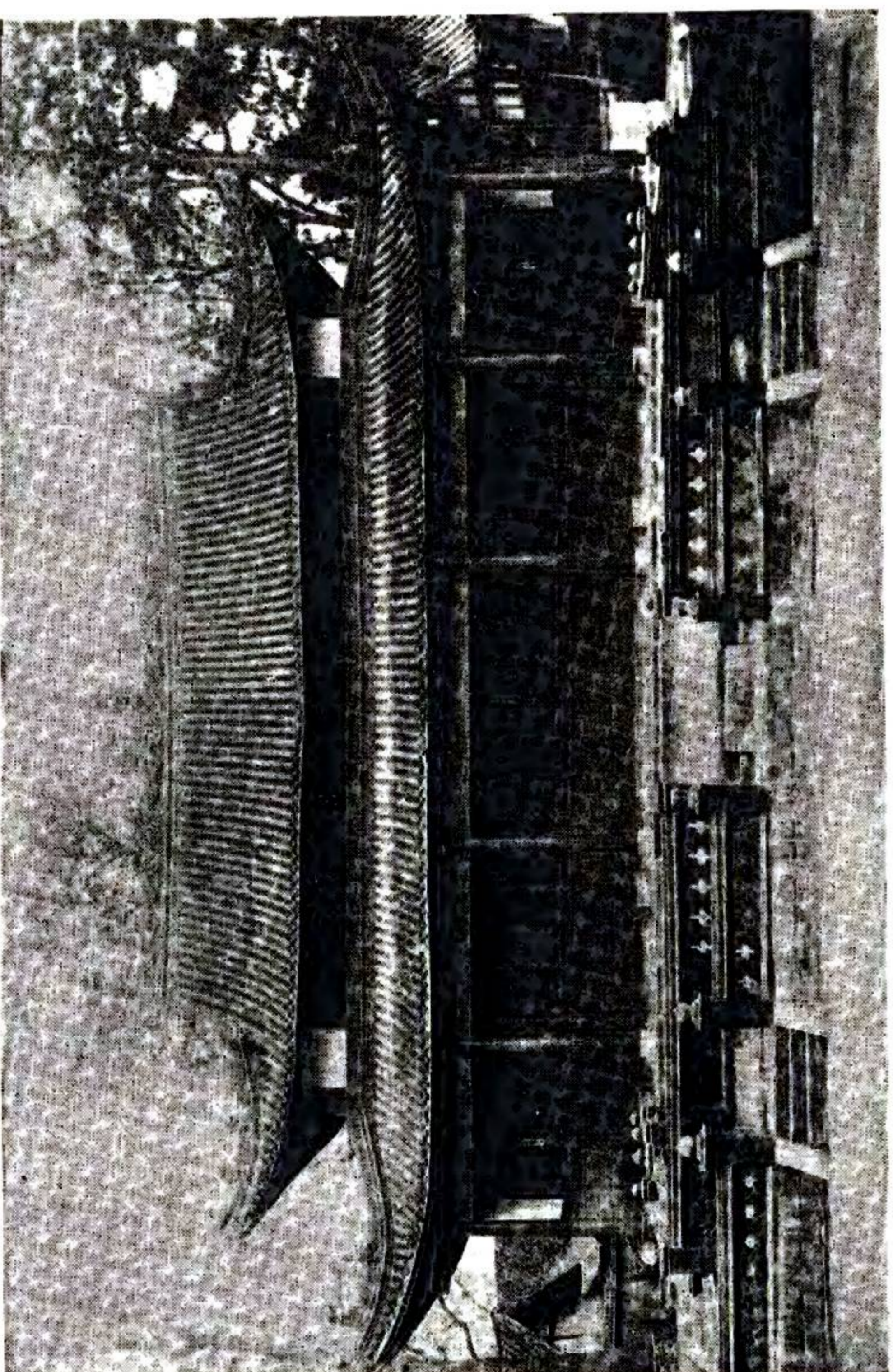


雙流縣文獻委員會成立攝影

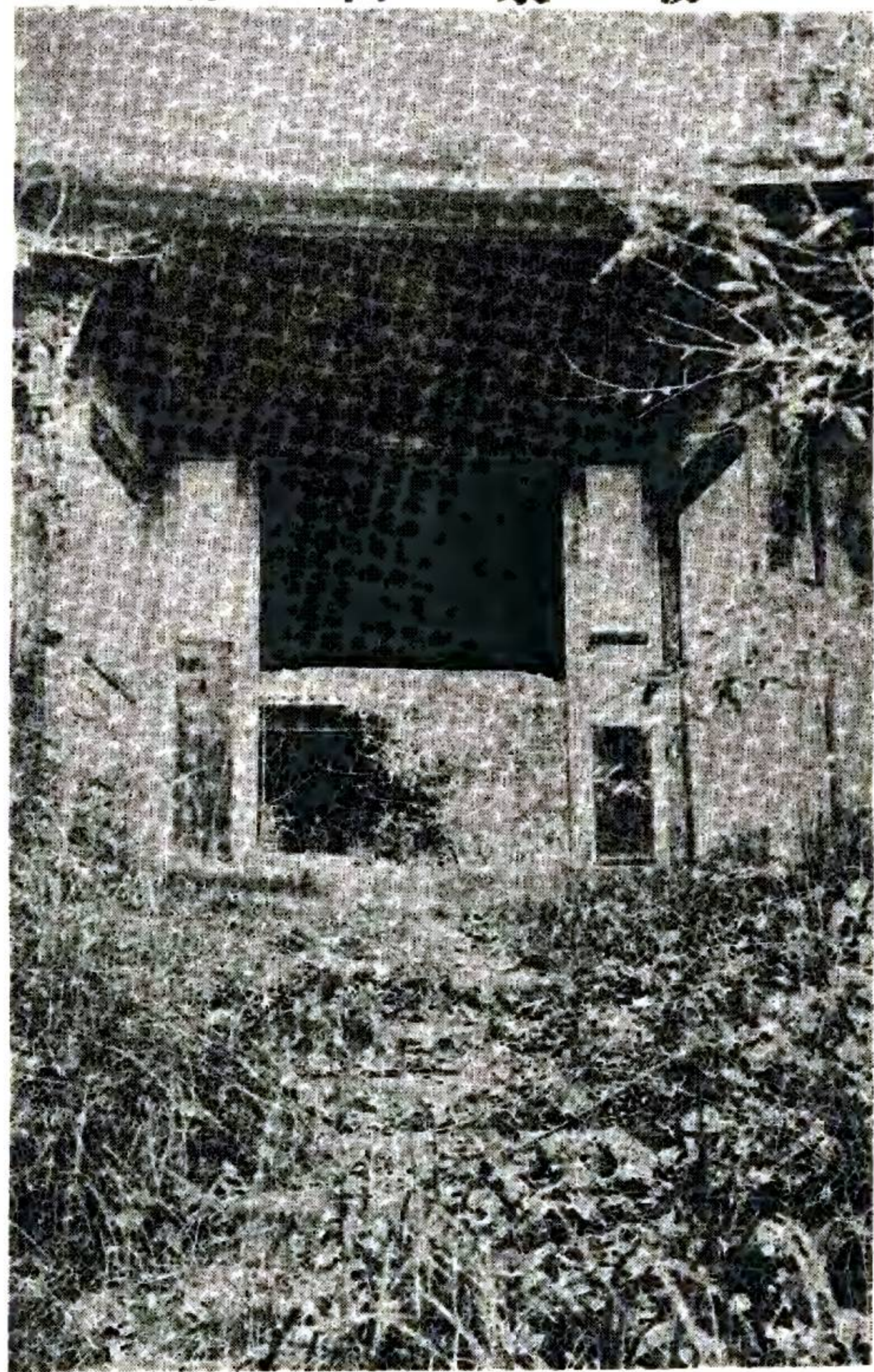


張顯卿 辛澤臣 戴坐澄 張湘泉  
彭述凡 孫秉勳 劉玉書 裴迪生 黃忠源  
熊倍卿 李天才 沈功甫 匡國祥 王海儒

雙流縣文廟大殿成立攝影



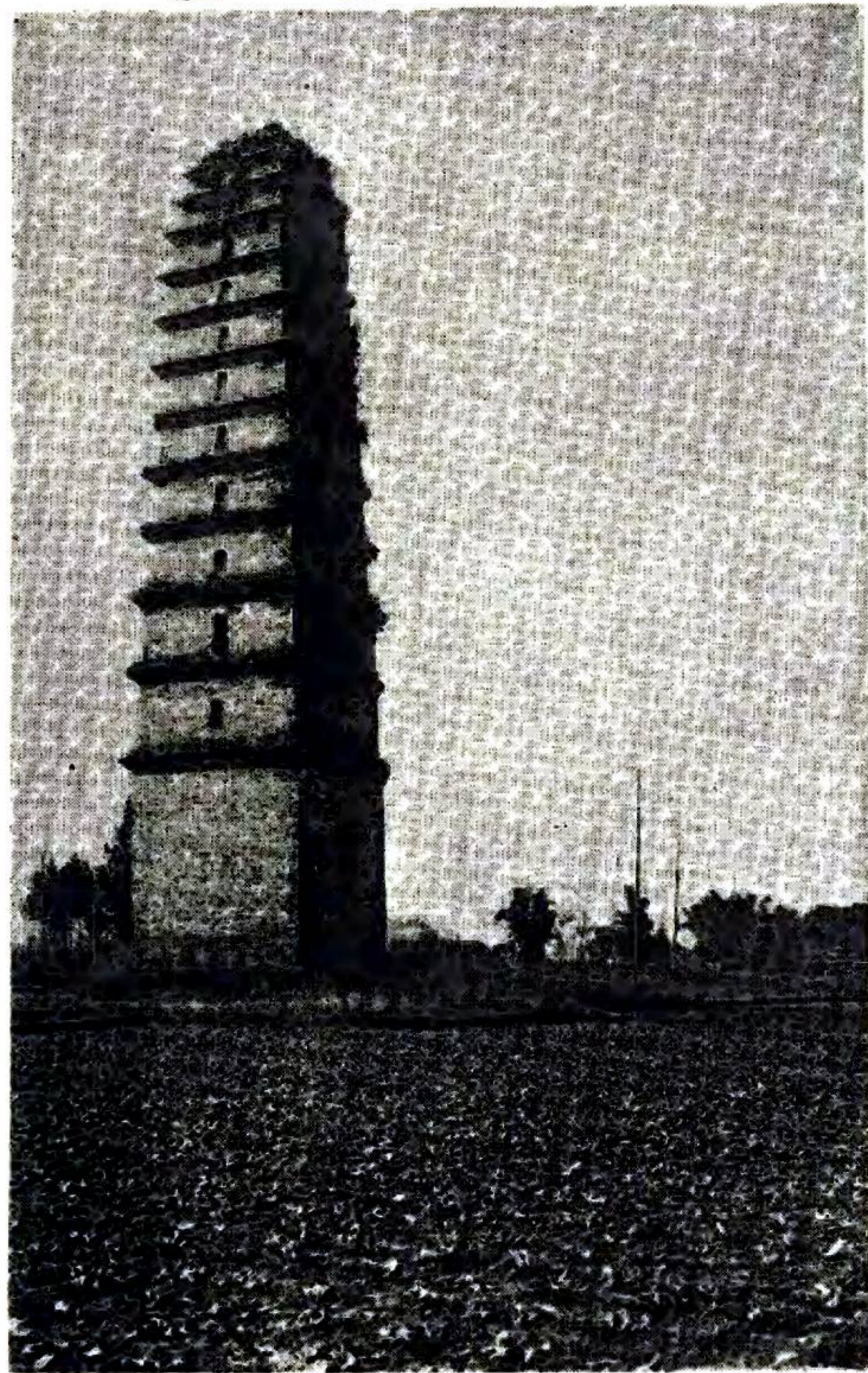
湧泉山瀑



淺沫流珠細浪吹，清泉汨汨入雲微，  
舊遊尙憶廬山瀑，拄笏支頤飽看時，

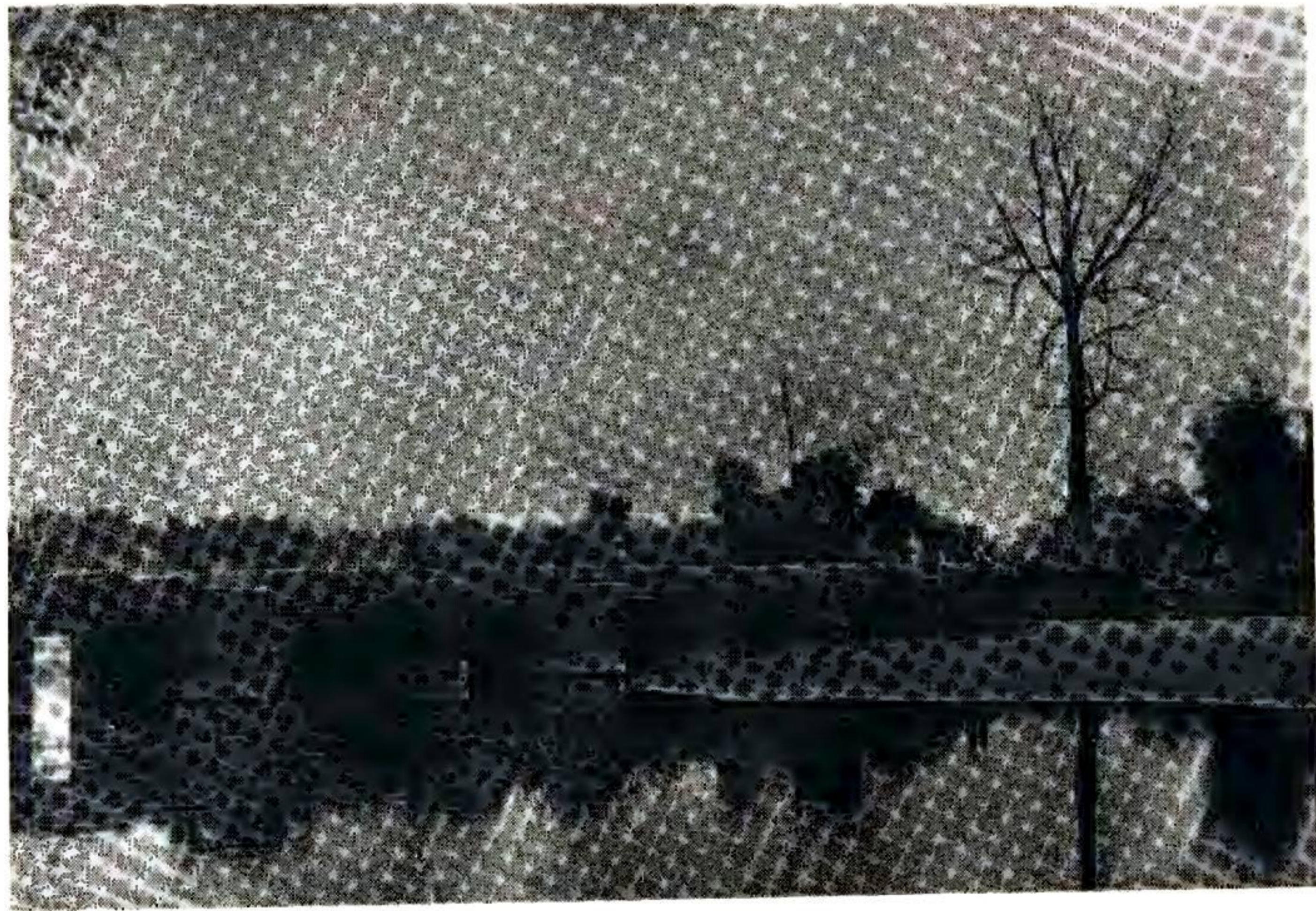
劉 濬

塔橋響應



倚杖城南窳塔標，石幢截業籟雲飄，  
聞聲得度毗耶果，錫杖何年卓碧霄，

金 花 夜 月



穆穆隄柳拂吟鞭，舍利珠光證夙緣，鏡裏分明毛髮現，長虹臥影月當天，

第 一 春 波



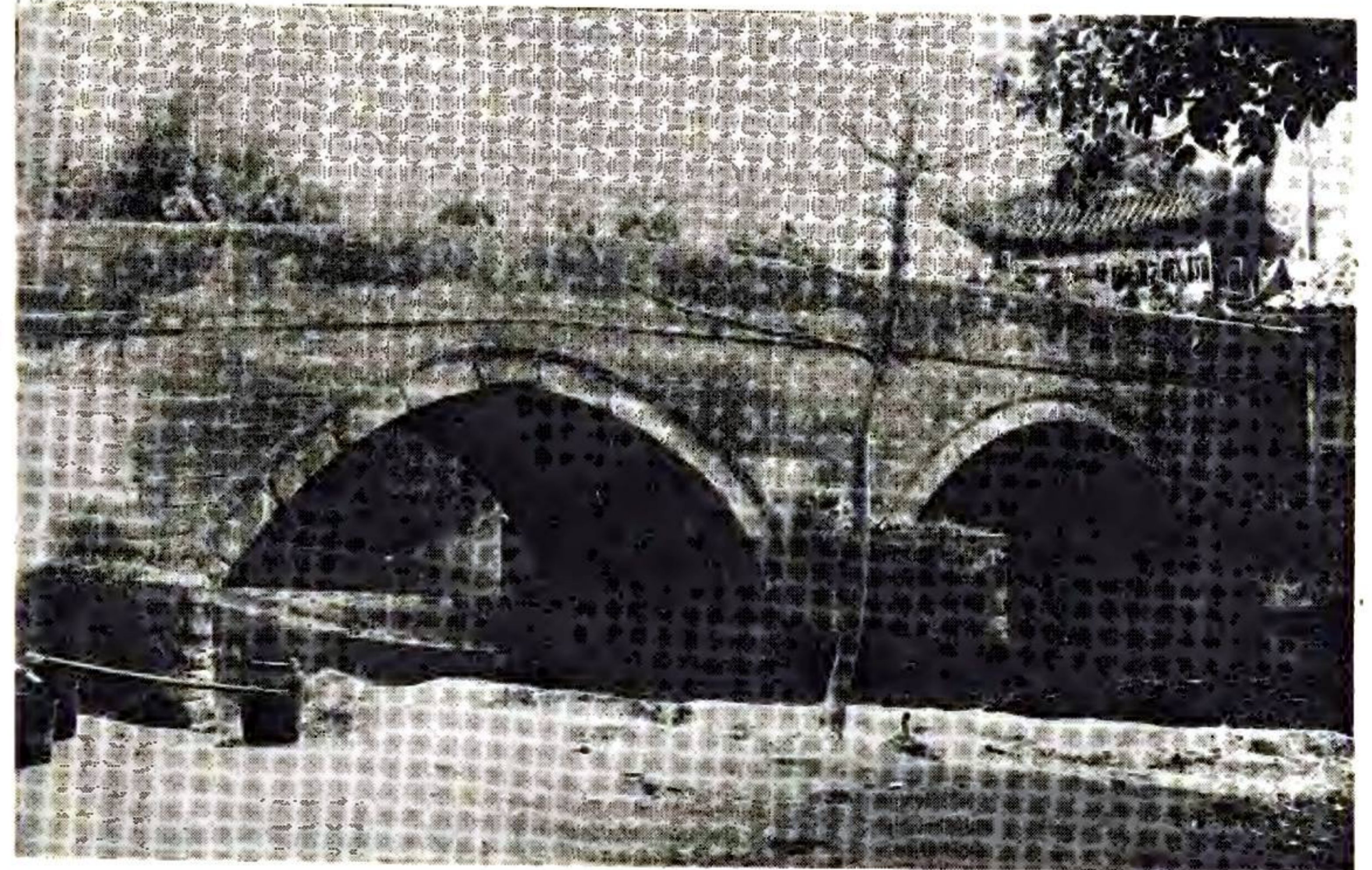
山光草色翠嵐拖，第一橋頭春浪多，小艇遠橫揚柳岸，散人應自號煙波，

牧 馬 饗 堂



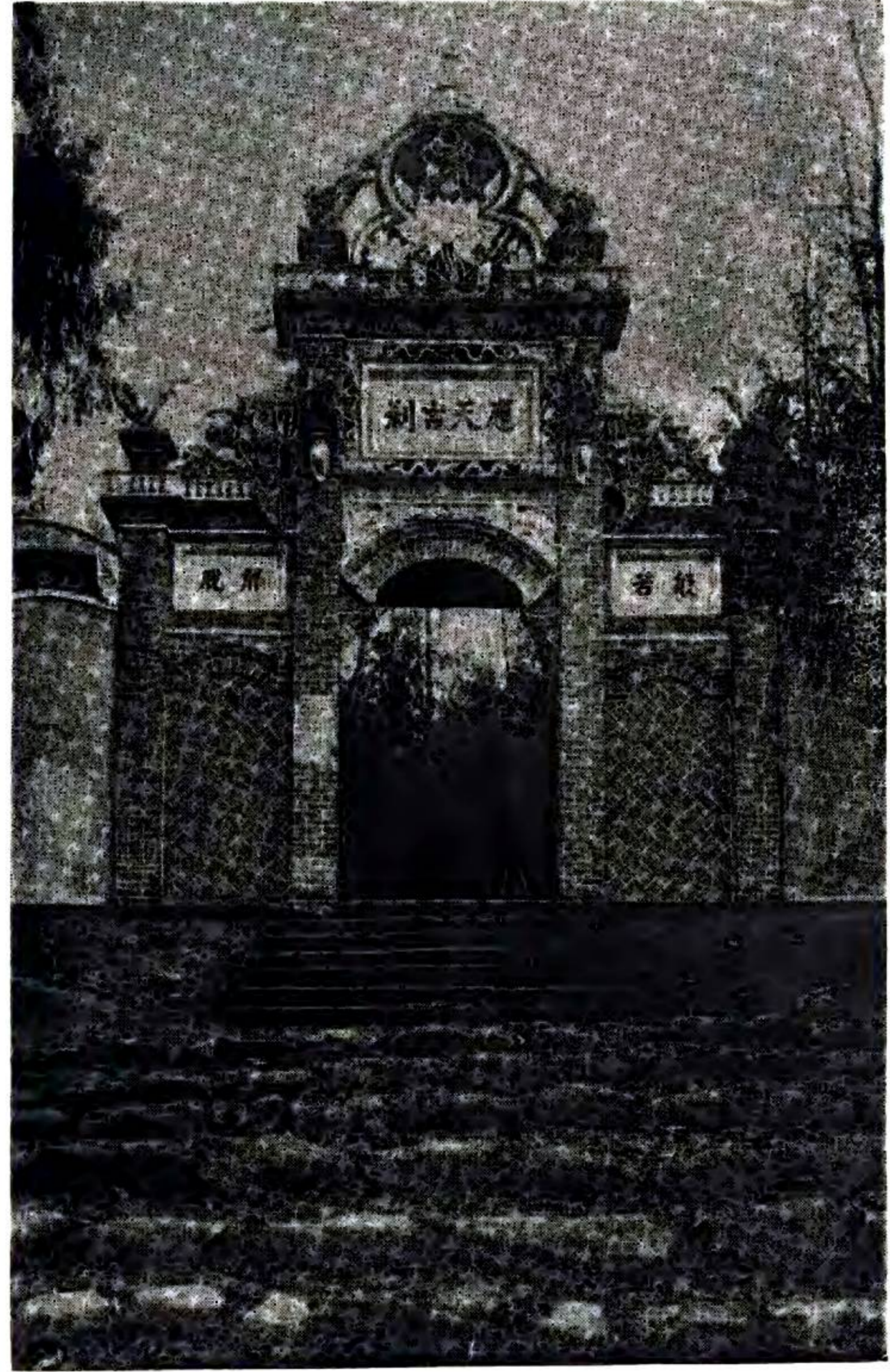
荒祠猶枕翠峯巔，雲擁朝暎白似絲，剩有邨翁酬社酒，野棠花外蝶翩翩，

簇 錦 涼 風



涼生風穴水之濱，簇錦橋邊貫酒人，百里種花桃竹路，桑麻雨露沐深仁，

山 寺 聖 燈



靈境須從靜處觀，鳥呼佛現幾人看，  
翠微暝色僧歸寺，萬點星光射木難，

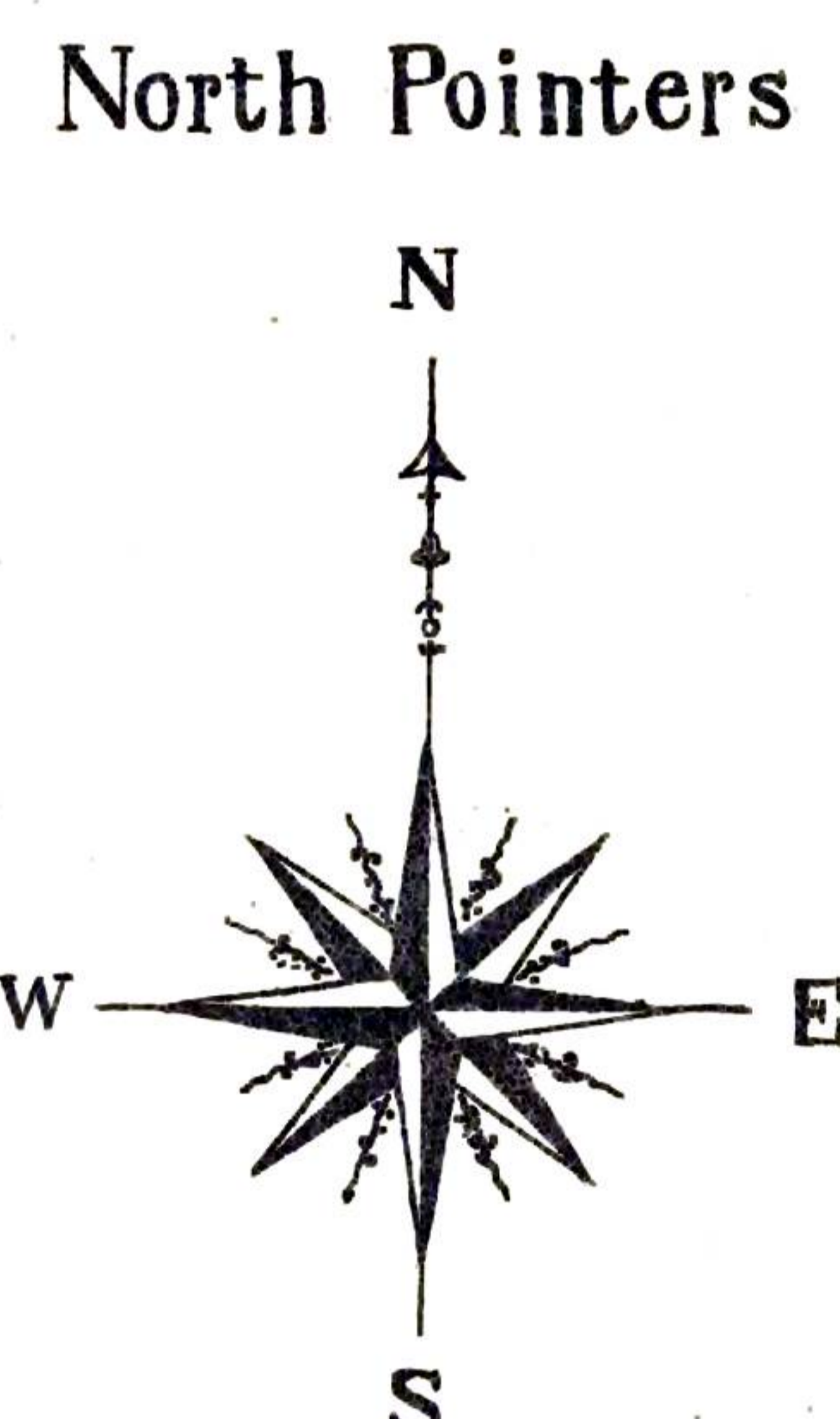
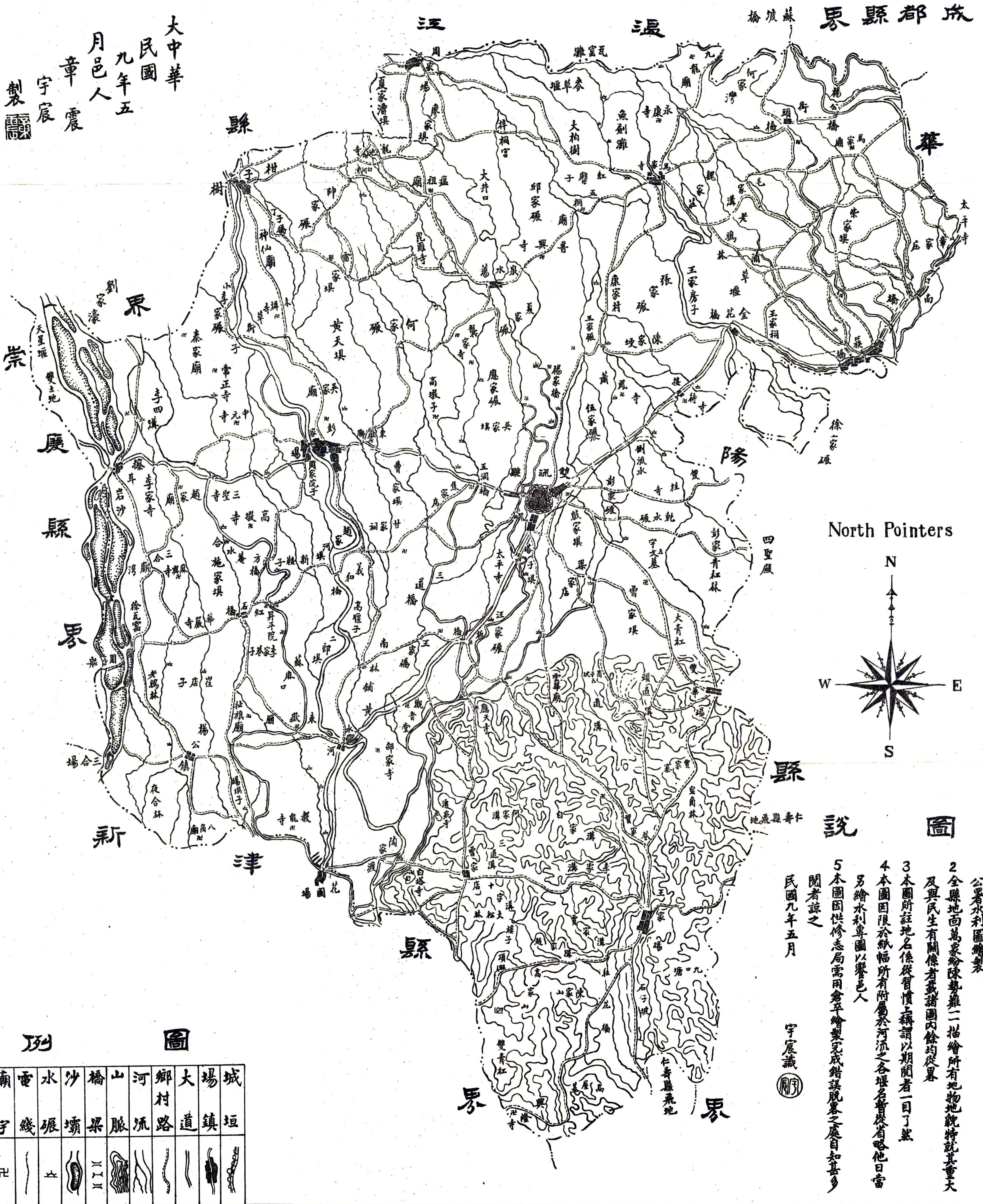
卦 臺 鐘 曉



霜清午夜暗飛聲，入定山僧夢不驚，  
梵語課餘天欲曙，還從石上悟三生，

# 雙流全縣地形圖

大中華  
民國九年五月  
月邑人  
章震  
宇宸  
製圖



## 圖說

- 1 本圖係據五萬分一縮尺迅速測量完成並參照陸軍地形圖者公署水利圖繪製
- 2 全縣地面萬象紛陳勢難一一描繪所有地物地勢特就其重大及與民生有關者或諸國內餘均從畧
- 3 本圖所註地名係從習慣上稱謂以期閱者一目了然
- 4 本圖因限於紙幅所有附屬於河流之各堰名曾畧有略他日當另繪水利專圖以舉邑人
- 5 本圖因供修志局需用倉卒繪製完成錯誤脫畧之處自知甚多閱者諒之

民國九年五月

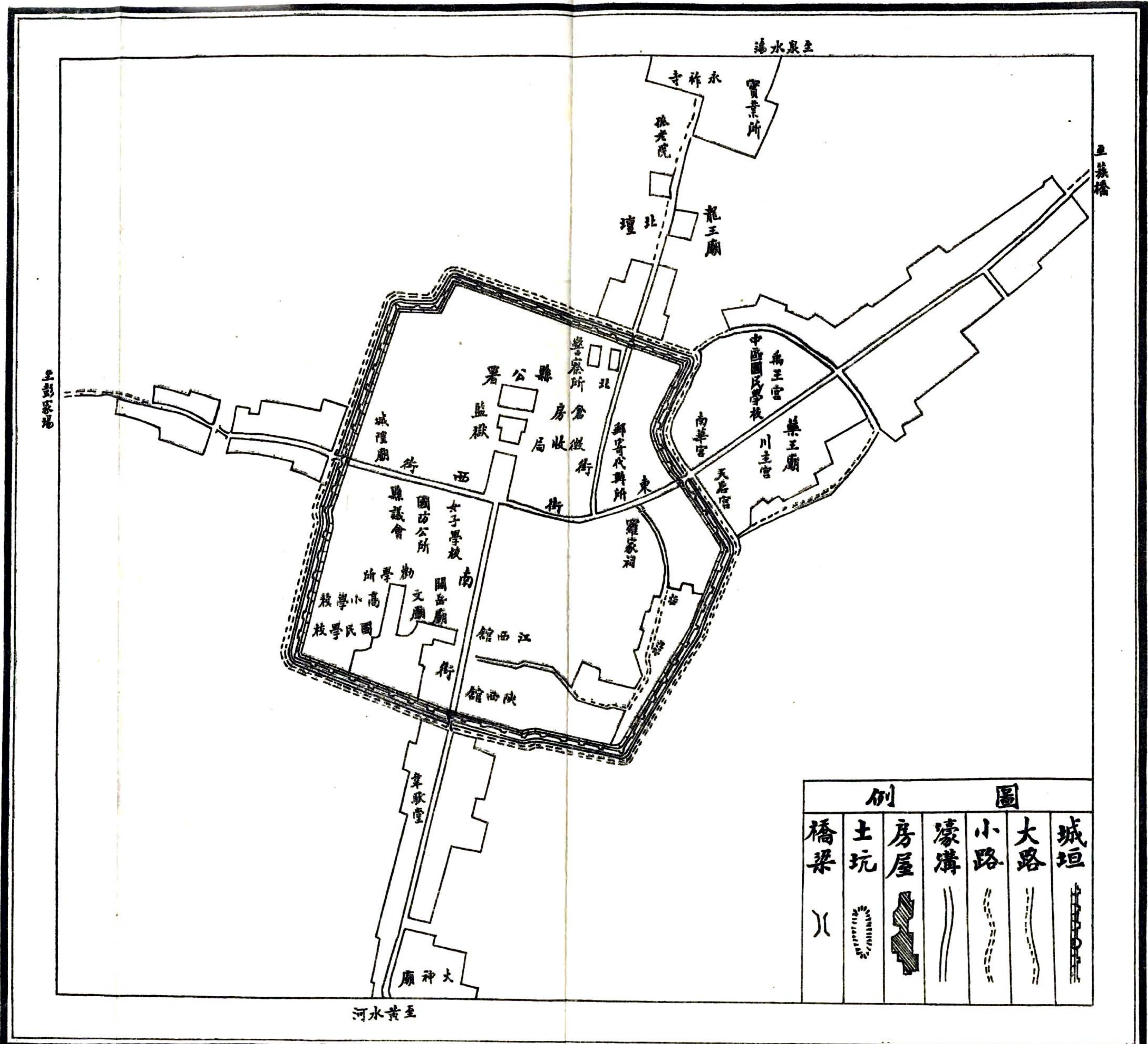
宇宸識



城垣	場鎮	大道	鄉村路	河坑	山脈	橋梁	沙壩	水碾	電線	廟宇	境界線



# 雙流縣城街市圖



圖例						
城垣	大路	小路	壕溝	房屋	土坑	橋梁

黃水黃河

重印雙流縣誌序



時有滄桑 人有代謝 無文以紀 何以資稽古而昭來茲 斯各縣志乘 所以尚也  
 雙邑勢筭二江 地接輔境 沃野平疇 人文鼎盛 匪惟代有名賢 卽今文武兼資之  
 俊 道德風化之諄 常爲識者稱道 是以鄰鄉異境 賢才達士 慕地靈而人傑 每  
 緘索以踵求 其如雙邑志乘 民元以來 人民擾於兵革 病於苛斂 既無以豐蓋藏  
 遑言顧及文獻 迨民十殷君述三 來攝是邦 同縣紳劉宋樂王諸君 銳意增纂  
 始蔚大觀 只惜費昂款絀 刊印有數 且旋去任 及民十四 復攝斯篆 功甫亦適  
 在幕中 獲覩鴻製 卽有贊助殷君重印之舉 又以他故未果 今茲奉命來守斯土  
 幸主辦教建科長匡君國祥與縣紳張君滄泉王君少東熊君倍卿王君海儒籌款崇葺 文  
 廟落成 於中附設文獻委員會 民衆教育館 以宏化育 而證今古 并擬採訪增纂  
 顧以厄於時間 特先重印若干冊 藉博觀感 而備典章 猗歟盛哉 吾雙山川人  
 物 政事文章 風俗息產之美 復得以焜耀於時 繼且日臻備美 不爲事變湮沒  
 甯非殷劉宋樂王諸君子之功歟 至重印而膺校刊責者 則縣紳張君顯卿彭君述凡李

雙流縣志

卷首

序

成都球新印刷廠代印

君宇誠辛君澤臣吳興孫君趾麟 古符裴君迪生 勞亦不可沒 功甫徒觀厥成 幸惡之  
 餘 謹誌其端末如此

中華民國二十有六年四月攝縣事 蕭山沈 功甫識

重刊雙流縣志序

方志之爲書也。去疆域形勢。志山川。志古蹟。志人文物產。志風俗也。而古蹟尙焉。故疆域山川之後。多次以古蹟。疆域山川者。古蹟之所以附麗也。雙流爲商瞿故里。蔣琬舊治。而蠶叢故宮。尙可得其遺址。其文明之肇啟也久矣。然而更有足爲雙流重者。曰葛陌。葛陌者。蜀丞相諸葛武侯舊跡之僅存於今者也。成都城南武侯祠。爲舉世重。遊成都者。莫不至城南拜謁。然城南之有祠。始見於唐。唐以前未聞焉。祠前古柏。相傳爲侯手植。而古柏之亡。亦已三百年矣。武侯祠古柏唐宋皆有記載及之乃不存寸木見清初此修武侯祠諸碑記此外若諸葛井。若八陣圖。亦足以繫蜀人之思。而較之故居則遜矣。故居者。侯昔所嘗遊息也。世乃多忽之。可慨也已。四川通志。武侯宅有三。一在成都縣。二在雙流。在成都縣者。寰宇記。武侯宅在府西北二里。今爲乘煙觀。魏了翁朝真觀記。稱觀西偏爲諸葛武侯祠與讀書臺。今宅也。祠也。臺也。皆不可得其遺址矣。在雙流者。元和志。諸葛亮宅在廣都縣南十九里。又有舊居在雙流縣東北八里。今謂之葛陌。孔明表云。薄田十五頃。桑八百株。卽此地也。廣都縣南者。今不可

雙流縣志

卷首 序

一一

成都球新印刷廠代印

攷。而葛陌則詢之雙流城東北。無間婦孺。皆識其處焉。成都城南武侯祠。因杜工部丞相祠堂之詠而著。詎若此八百株桑十五頃田舊蹟之尤足以重武侯哉。侯爲三代以還一人。蜀中咸被其澤。而舊蹟乃僅存於雙流。且卽其遺表中所以告後主者。謂不足以重雙流耶。余蓄此意也久。丁丑承乏斯土。縣中諸君子不以余爲不才。皆樂爲余助。昔武侯治蜀。開誠心。布公道。集衆思。廣忠益。雖不能至。而心嚮往之。會重刊縣志。諸君子徵序於余。余不文。勉書此以貽之。非以矜獨得。聊以志余之景慕雙流。匪惟蠶叢開國有宮於此。而商瞿之里。蔣琬之治。亦爲世所稱。今更得葛陌。倘諸君子因而謀所以表彰之。使遊蜀者咸爭訪武侯故居。則雙流將不讓成都城南之有丞相祠堂而專美矣。時民國二十有六年夏撫縣事宕渠孫健誠識

雙流縣志敘

滄桑後予權雙流凡三稔縣境與吾崇接壤擊柝相聞周知其山川風俗人物無勞探詢矣方民國之初元也政府留意新政下令海內徵取圖籍省吏承風一再催促於是縣人士集議以舊志闕略宜加增補旋以事難費絀輒寢其議予到雙任又值兵燹之餘百端待理乃以暇日整飭團練興築堰工其餘教育實業諸端亦未第舉舉一時將事者咸踴躍息怨咨不以爲吏之擾民也越二年歲豐人和盜寢訟息予顧而樂之念此邦爲商夫子瞿故里瞿邃於易將必以其學化鄉人古稱易學在蜀實權輿於斯縣之民尙簡而易使有以哉因而求漢晉以來廣都之流風遺俗諸父老弗能言之言之亦弗能詳也乃踵前議集資千餘金給筆札授館食卽延縣紳樂君潤之總理其事一時耆宿咸與贊襄閱十月而書成時予已去雙流矣予喜諸君子敏於其事也遂書於後

民國九年庚申 月古蜀州劉佶

雙流縣志

卷首 敘

成都球新印刷廠代印

雙流縣志敘

民國改元於茲九載干戈擾攘卒鮮寧歲有心人方於此時會搜採遺聞摭摭故實汲汲焉續修一邑之志而余適權是邑獲與其盛亦云幸矣周官職方氏掌天下之地圖辨其邦國都鄙與夫財穀畜產此邑乘之濫觴也近代郡縣之志率宗班馬范氏之書清代康乾盛時文事燦然可觀段玉裁修富順縣志而後川中縣志踵事增華矣泊夫光緒末造民生凋敝典章文物廢而不舉名都大邑往往數十年無復修輯志乘者民國以還百廢待興頽年南北之爭未息投筆荷戈內政障阻馴至入國問俗而舊志闕略不備文獻胥不足徵攷古證今之士皆深病之曩權平羌亟謀修志而兵叛作事竟不果及權武陽再行宿志志將成而軍事又作惜哉成事之難也今春奉調來雙邑紳劉宋樂王諸君方有纂邑志之役蒐輯宏富網羅缺佚閉戶殺青三閱月而書成凡山川人物政事文章之係於縣者收集殆無遺漏諸君之功懿歟偉哉向之提倡贊助以蕪成其事者迄無成焉今則發軔不自予而已聿觀厥成豈非予之厚幸歟邑之士民於此有所觀感庶乎賢者益知所興不肖者更知所戒則此書爲不徒作是又邑人之幸矣是爲序浙江吳興沈燕貽

雙流縣志

卷首

敘

二

成都球新印刷廠代印

雙流縣志敘

庚申冬捧檄來雙適縣志修成邑紳樂潤之諸君諄請爲序年來奔馳戎事荒廢久矣堅辭不獲竊思編纂志乘原以信今傳後然終必視乎修訂其書之人列國皆有史而藝林獨重春秋者職是故也邑志經諸君子請於前令開局修輯且聘二劉先生偕宋先生主編輯之席魯曾執贄劉先生之門家兄華庭夫子與宋先生爲同年友因悉其學皆由博返約粹然儒者志經手訂美備可知魯淺陋寡識誠不敢妄贊一詞惟甫下車值斯盛舉私心榮幸實甚願急印行俾邑之人士證今稽古得所依據焉

民國十年二月中浣權縣事長壽殷 魯謹序

雙流縣志

卷首

敘

三

成都球新印刷廠代印

雙流縣志舊序

邑志猶外史也所載山川風物政事人文匪徒欲信今而傳後亦以勵俗而型方豈細故哉雙流舊名廣都爲商夫子瞿篤生地固先賢梓里也田疇沃衍山水平靜觀今之生斯土者朴賦畝而秀詩書習良而風檢朴則以前可知矣惜兵燹之後搜羅舊志不得僅有存者獨新津於歸併時修志附刊數條而已夫志之爲書浮而鮮實不傳簡而少文亦不傳矧雙之爲邑也近蒙上憲題請復設有民人焉有社稷焉昔是名區今非僻壤顧是編闕如恐前之人與事日以泯沒將來遇事無所攷據而嘉言懿行可爲觀法者更無所藉而傳如之何其可也乾隆元年春奉簡命來土抵任後檢點諸事率多草略乃虛衷採訪因時酌量中有成規可守者仍之太甚者去之事之缺略者補之惟邑乘未修莫能置懷無何而蜀志告成頒及下邑乃得由一省之全書識雙邑之梗概因喜此間政事人文其卓犖可稱者代不乏人而山川風物今昔不大殊也於是分類采輯悉心釐正存其舊增其新闕其疑揚其美至於身所經理有事可垂日後者必詳其始末以附於篇若夫詩詞歌賦諸作亦揚屹風雅之文潤色太平之韻而前之作者無傳後之作者又珍而藏之未免缺而弗備然文獻久湮今初成一帙猶草創也後有博雅君子知志書之作其

雙流縣志

卷首 敘

四

成都球新印刷廠代印

文在信今而傳後其意在勵俗而型方非惟精惟覈不可又能取而益之廓其所未逮焉尤爲之所厚望也夫

時乾隆八年癸亥仲秋月朔日勅授文林郎四川成都府雙流縣紀錄六次又軍功紀錄一次閩將樂黃錫撰於清心堂

雙流縣舊志序

宋謝莊分左氏經傳隨國立篇圖山川土地各有分理離之則州別郡殊合之則字內爲一此統志之先河也晰而觀之則旁志各備漢劇邑置令一人千石次四百石小者三百石秩比侯國之相所謂六赤六緊六最緝墨綬膺繭絲諄諄斷斷各盡其能晉袁輔所云錦不爲帛稻不爲菑亦篤論也故凡建置之先後疆域之離合人物之臧否風俗之淳澆名勝之興廢物產之豐嗇可以念勤簡能校名練迹攷功攷用實繁有徒錄事載筆簡冊書動誰不心遊於著作之林哉雙流古瞿上城漢爲廣都縣晉置寧蜀郡隋改廣都曰雙流唐因之復分置廣都縣宋仍其舊元省廣都入雙流縣國朝因之近輔參居素稱望邑緝籍蔭附租車鳩斂魚鱗之冊總總莘莘人臚飭甘士獵富豔洵土斷星居之會封人溫戶之區也寫園汪君以名進士出宰是邑毗以嚴正濟以寬平縣譜既成聲實俱美延績學之士搜羅前事辨正舊聞成雙流縣志凡五十餘門首尾彌綸甲乙整理瞻而不繁詳而有體可謂上下淹通致有典要者矣念蜀郡縣以百數計按籍而稽西通冉駝北達洮岷東扼辰獠南連邛笮其間邊防夷務以及莠民不逞虺集蠹居井鉞參旗上應天象旌揚旂勳利用行師自削平教匪以來狼種傾忱縷離革面守土諸君子和以簫勺列於銘版幹

雙流縣志

卷首 敘

五

成都球新印刷廠代印

濟偉略大率巖疆峻邑騁力崎嶇而益州領符十六沐浴甘澤漱吮和風閭井桑麻不聞兵革雙流尤稱沃野百餘年來治斯土者政事優暇雅歌投壺組帶青衿黃冠野服相與習里鄰之儀文奉官師之典則間考歷朝文獻之掌以昭聖朝明備之模所以采列黃車圖供白阜甚盛事也受而讀之鳧藻無旣爰爲之序

嘉慶甲戌仲夏戶部廣東司員郎會典館總纂修官四川通志局總纂楊芳燦拜序

續修雙流縣志序

聖天子統一寰宇申畫郊圻郡縣燦若列眉疆界瞭如指掌凡夫山川田畝之區戶口財賦之數聲教文物之繁盛沿革建置之流源皆各載之冊籍備在典章縷晰條分元元本本上彰昌化下詔來茲所以信今而傳後也詎不重哉顧成書既久歲月遞遷事蹟紛煩慮多遺闕勢必旁搜博採纂輯重編是在賢有司之留心風化考獻徵文矣蜀之雙流古瞿上也舊名廣都山靜而文水環以清代毓英賢人才蔚起予嘗于役道出其間得一覽風土之盛今年冬知縣事彭子茂世丈郵書見示語縣志歲久失修前令江君欲續之而未就因於行政之暇集博雅之儒薈萃見聞彌綸掌故凡十閱月而續志告成事蹟較舊志爲增體製亦較舊志爲肅蒐羅宏富考證精詳洵所謂炳炳烺烺燦然大備者歟子茂丈屬予弁言簡端以付梓予不文何足以光志乘竊維志者史之亞也史之例嚴志之體博志貴夫該括淹貫臚列表章巨細不遺去取必當將以備國史之採擇也我朝輿籍版圖超越前古深仁厚澤徧被海隅者二百餘年矣益州沃野千里地脈膏腴風俗敦龐生息蕃聚絃歌播於庠序耕織安於閭閻雙邑派衍二江境依近輔涵濡禮讓履蹈昇平其中崛起忠孝節烈之偉豪傑功名之士與夫文垂金石助炳旂常著一代之循良表千秋之聞

雙流縣志

卷首 敘

六

成都球新印刷廠代印

望者尤屬蒸蒸日上足令後之人可師可法可感可興蓋商賢梓里之遺風庶幾其未泯焉得令尹慨然有志以紀之予甚樂其揚播皇仁於罔外而嘉惠都人士於無窮也是爲序

時光緒二年丙子季冬月

賜進士出身通奉大夫布政使銜四川遇缺儘先 題奏道加三級林桂周廷揆拜撰

續修雙流縣志序

光緒丁丑夏邑乘告竣蓋經始於去年之夏閱一年於茲矣而予適以奉檄調省不獲效古賢令優游展布以爲他日史策光心滋慙焉而竊維是役也國朝功令閱數十年而一舉行鉅典煌煌非有瞻聞洪筆急公好義之郡人士其能如此之踴躍以將事者蓋渺志成爲費僅數百金毋虛糜也毋濫用也都人士安予之拙際右文之世而思有以自見苔岑夙契既有前因萍海浮蹤還期異日邑中諸善舉所當次第設施者正未有艾卽以此爲嚆矢也可至於志之關繫各序文詳言之矣不復贊

同知銜知雙流縣事湖南善化彭琬謹序

雙流縣志

卷首

敘

七

成都球新印刷廠代印