

渝志 81

121284.329
42
2731-4



漢源縣志

卷一
建置志
職官志
疆域志

漢源縣志序

叩嶽山麓有城巋然曰清溪，卽今之漢源也。黎風雅雨，由來舊矣。古西夷自越嶲以東北，君長以十數，秦時常爲郡縣，漢興而罷。十六國春秋曰：李雄有蜀，置沈黎漢源二郡；茶馬之盛，代有聞焉。方輿云：唐時大渡之戍不守，則黎雅邛嘉成都皆擾。人謂昔時河道平廣，可通漕船；自宋藝祖玉斧劃河以後，中流忽陷下五六十丈。水至此澎湃如瀑，從空而落，春撞號怒，波濤洶湧，船筏不通，名爲噎口。殆天設險以限夷狄也。余惟漢源縮轂康甯，自昔蠻人窺伺，常爲經邊要地。攷章成武築要衝城，李文饒築伏義城，以制大渡清溪之險，夷事特難。唐孫樵以文雄，其書田將軍邊事，言之極詳。宋人無遠略，偉烈豐功，皆遜往古，可勝歎哉。民國二十八年，余受命主西康省政，慕章成武李文饒之遺風。歷代治邊，偏重羈縻；今抗戰軍興，胡越一家，椎髻之民，咸知禦侮。樂西雅富兩路暢通，人物囂湊，有異疇昔。寧雅兩屬，各縣簿書殘闕，縣志多非完帙。漢源自嘉慶五年有志，迄今而未增修；古所謂縣志宜三十年而一修者，今則幾百有五十年而一修矣。漢源本年爲推行新縣制之縣，余旣命劉君裕常治其事，裕常縣長以縣志請序，因爲書之如右。

民國三十年秋西康省政府主席劉文輝序

漢源縣志

序

漢源縣志序

漢源乃古黎州地，山川地險，民俗樸厚，南屏越冕，北障雅榮，東接洪峨，西衛康瀘，自古卽爲經邊重鎮。昔益州太守王陽至九折坂而迴車，王尊至二十四盤而叱馭，一以全孝，一以盡忠，蓋縣境之險峻，有以使然也。民國二十七年秋九月，本縣由四川劃隸西康，以位居康寧雅三屬之中心，扼大相飛越兩嶺之樞紐，樂西路橫通於東西，雅富路縱貫於南北，自是人文輳輻，形勝日增；交通頻繁，地力益闢。苟有舉康省寧雅兩屬今日之繁衝縣份者，固必以雅漢西會並稱。值此抗戰建國之際，川康兩省又爲我國民族復興根據地；本縣地位之日趨重要，從可知矣。然則縣中之山川人物，土質民風，其亦果有足資考證者歟？是固不可以無志！夫本縣之有志，蓋纂自嘉慶五年前縣令劉傳經時；迄於今茲，百又四十餘年矣！其間人事變易，世俗推移，不有記載，何由稽考。故縣人馬世勛君曾增纂於光緒二十二年，李正清君曾彙編於民國七年，陳宗彥君曾補修於民國二十六年。幾經斟酌，期有所成；用心良苦，發願實宏。卒因一再遷延，未能定稿；遂至百餘年來，文獻無徵，識者惜之！裕常以民國二十八年冬來權斯邑。蒞任之初，忙於路政，迄無暇晷，迨至各項政務，爬梳就緒，乃與縣行政會議諸君子，議及增修縣志事。因聘邑賢王君瑜生，李君奎聚，曹君伯銘，何君喧曜共圖之，而由王君負總纂之責。其間體例之商榷，材料之增省，一字推敲，每廢寢食。凡數閱月而初稿始定。復徇縣人之請，更聘駱君碩先，曹君伯禹，吳君履安諸學博，分別審查校訂；又歷數月而全書以成都三十萬言。覽披之餘，雖覺記繁志寡，見解各殊；而述事狀物，傳實則同。從茲文獻可考，啓發有資，鑿往勸來，胥於是賴。數十年後，本縣其將人文蔚起乎？是所望已！！

中華民國三十年八月五日資中東巖劉裕常序於縣府左側槐蔭軒

增修漢源縣志序

纂修邑乘，非徒博紀載備掌故而已，凡風俗之美，人文之盛，忠孝節義之休風，爲之表彰傳述，將令地方人民，觀感興起於無形之中，則所以扶倫常，培文化，納民於軌物者，蓋莫要於是也，邑經明末喪亂，文獻蕩然，清嘉慶初劉令石渠始撰縣志，上下數千年，典章文物，延續勿墜，厥功偉矣，願當時開基草創、紀述缺略，自光緒丙申，而民國戊午，而丁丑，先生長者，後先修纂，謀出新志以替之，乃時閱數十稔，藁經十數易，洋洋鉅製，卒無成局，興言及此，輒爲太息，方今西康建省，經邊敷治，借鑑孔殷，而存藁漫漶，舊志流傳益尠，及今不爲，後將若何，時縣長資中劉東巖，非百里才也，蓋籌遠慮，毅然以促成新志爲己任，庚辰春縣行政會議，應時而有修志之議，議既諧，東訂孫同季君奎聚，曹君宦庥，何君曜萱，預編纂之役，而期成於五閱月，資費預算如之，斯時舊徵書籍無存，採訪匆遽，鮮有應者，公牘敦促，辭之不可，乃就蠅廬，集同仁，校理舊藁，網羅近聞，地輿增補圖繪，綱要酌爲變通，益以人事糾牽，日月逝矣，勉強隗藂，彙送審核，孫自維薄謝，謬附諸賢之末，以畢茲役，溫公所謂乃述故事，整齊其傳而已，非所謂作也，負審核者賂君碩先，吳君履安曹君伯禹，審核竣事，鋟板有日，槭屬爲序以誌顛末，孫因有感焉，邑舊志斷自嘉慶己未以上，距今百四十餘年，其間政治之改革，風俗之變遷，人事之演進，茫然無可攷，而學術事業，道德文章，埋光鏟采，湮沒不顯於世者，更不可勝道，後生小子，昧夫鄉邦獻典，致蹈數典忘祖之譏者，所在有之，此地方之憾也，則斯志之成，惜其晚矣，雖然邑自有清以來，碩學通儒，代不乏人，而數百年中成志僅兩見，以是知非修志之乏人，而緣負責任以始終其事，如前令石渠現令東巖其人者，不可多得，則斯志之成，何其幸也，自是邑之人得常接夫先民矩矱，列代流風善政，將鼓舞作興於政教法令之外，日遷於苦而不自知，則所以納民於軌物者

漢源縣志

序

二

，其在是乎，進而樹自治之先聲，奠憲政之基礎者，其在是乎，後之覽者，將藉斯志爲治具，以展布其爲治之才，盡其爲治之心，則斯志之有利於國家民族，至大且遠，豈徒曰博紀載備掌故已哉。

民國三十年歲次辛巳秋八月王琢謹識

清溪縣志原序

經少時喜讀南越廣州諸記及壯游吳越嶺東西間山川風土歷歷如所舊游因以嘆讀書之益選官後宦劍南於入蜀游蜀諸書則亦納諸行笥不時展閱藉以少助治理然自愧小儒拘墟多負古人也去年夏奉檄來權黎篆至則踰相嶺西上飛越之巔南窮大渡河內外村墟炎天瘴雨寒煖不常嘗山叢莽又時時出妖毒與罡風相助爲災亟進者庶而詢之思有所藉以爲撫卹之道則文獻罔徵非自今日始矣夫黎東連邛雅北界徙都西迄白狼槃木諸國南至於越嶲又南迤邐於牂牁爲諸郡蓋古西南極邊地蠻商越驛腥醜雜熟夷生獠與吾民比屋而居連畦而種民生其間其居處也如處巢穴然其治生也如治石田然加以水土惡劣瘴癘不常官斯土者思有所以撫卹之非有志乘將何所藉哉改縣以來百餘年矣良有司踵相接也當西南衝要以改或數月或踰歲率遷去否則大吏亦必爲之均其苦樂量其遠近以時調移亦情勢然也故志乘終不得就由是言之非人之難時之難也亦非能賢也大吏不以爲拙具官於此凜凜懔懔仰觀前徽無能爲諸君子後幸吾民相與安之居既久遂忘其陋念邑乘一書及今不輯則將來益不可輯矣因借學博楊君^九張君^九及父老士庶相與摭拾前聞網羅近事地僻人少藏書不能廣爲蒐剽僅就行笥所攜爲之考訂而編輯之蓋自去秋迄於今春數閱月而書稍稍就緒然^經之爲此非敢祝之後來也自揣愚陋思欲蒼萃故事便資檢閱藉助治理云爾黎人士必欲付之割闕再辭不可遂允之又數月而書成於時叩雪欲消椒花滿樹迴憶去夏來邑時殆忽忽踰歲矣夜闌風緊官舍蕭然擁裘緜閣又彷彿如讀南越廣州諸記時也

嘉慶五年四月上泮署縣事章貢劉傳經序

漢源縣志

序

纂修漢源縣志紀略

邑有志創自嘉慶己未石渠劉公迄民國己未適兩週甲年中經張集庵師同孫明經^注周茂才^五延馬孝廉^{名一}爲增修規模雖具採訪蓋闕光宣之季陳視學邦之幾經提議公啓肇端因路潮中止國體既更邦之以當選省會遷去甲寅吳視學履安重提舊議商請縣府徵取富順劍州井研峨眉洪雅榮經越嶲天全諸志藉資參考丙辰冬縣會復活羅議長^文與議參會諸君提案修志並舉不佞同子宅秉筆旋由知事黃陂張慶華照請會辦成立事務所關訂下賁自維衰病益以荒落不克負荷邑人士勸以大義謂失今不修後將何及丁巳春暮總會辦敦促到所擬訂條款分送各採訪員遲之又久亟思徵文考獻苦難着手及子宅蒞所乃請當事調取縣案舊卷而戶而禮而兵而工積年殘檔霉濫塵封難於翻揭餘未檢閱而流光如駛歲聿云暮矣戊午春仲到所纂輯於山脈河流參諸舊志證以採訪總覽未符入夏同伯禹測量城西道里雨阻泥濘勉至飛越不覺榴花照眼嗣到豔山紅調查乃悉我縣西北形勢山水位置惟東南富順兩鄉採訪未到滿擬親往調查而時不我許祇逢人訪問志其概略於所不知付諸闕如夫事非躬親不知其難文獻不足宣聖慚焉昔陳文恭公謂州縣志宜二十年一修否則三十年必修今承乏此役彌覺先哲之言信而有徵益歎吾邑志乘失修之太晚遂忘謫陋與子宅同年摭拾前聞網羅近事茲雖編纂脫稿罅漏闕略勢所必然殷鑒不遠尤冀後起名賢廣續爲之母笑我拙勤補吾闕邑之山川草木亦被其光而聲施於奕葉己未長至

李正清謹識

序言

丙辰春因母病自成都歸既抵家喜占勿藥諸親友皆來存問仍忙赴省在禮有來必往連日酬答晤玉冰兄談及縣志當修據云甫議及尙無頭緒余謂失修者百餘年前此諸先輩有可修之機大都坐謙讓未遑有以誤之夫謙讓美德也然與其過而廢也毋寧過而存之且來日大難失今不修後難着手玉冰兄亦爲首肯余既赴省聞將開局滿望樂觀厥成無復過問丁巳春錦城釀成內鬩投鼠無復忌器中城繁盛化爲一片瓦礫場且謠議沸騰一再未已而客居燕幕有何留連仲夏旋里甫解裝縣長張公即賚關聘來相延致無辭可以委卸因亦有忘謝陋據其半解一知以從襄輯之後志中最要者測量圖畫山脈水道其次則物產賦稅學校等部玉冰兄亦已大具規模較舊志詳確不啻倍蓰余不過就故紙堆中鉅釘爲文戊午秋先慈見背擱筆數月然承認各門半已脫稿已未夏同人再促錄寫延至冬初且增且竄自錄始竣覆閱一過謬誤環生夫著書之難也自起稿自抄錄猶覺罅漏百出矧付諸錄手乎舊志成於數月無怪其脫略複雜前後矛盾相望皆是也稿成爲敘其沿起若此

中華民國八年十二月八號邑人曹鴻基識

漢源縣志

序

二

續修漢源縣志序言

修輯邑乘余之號於衆也蓋在三十年前至民國庚申乃徵諸實事時李玉冰曹子宅兩先生鉤考載籍檢閱檔卷網羅舊聞竭兩三載之辛勤襄然成書八冊鴻篇鉅製洋洋乎稱大觀焉徒以時局不甯東諸高閣者又閱十餘寒暑此十餘年中政治之改革人事之變遷風俗之演進覺又有應續於後者適鄧明樞縣長於丙子秋開縣政會議謀輯志乘衆贊同就漢場文武官設修志所委職員派調查聘編輯聚羣英於一堂分工合作不數月而脫稿然後歎天下事成於一手者易而難成於羣力者難亦易也考邑之隸版圖始於漢武通西南關今三千餘年其間或升爲州爲郡或降爲所爲縣詎無人焉從而紀之載之如王寅孫沈黎志薛紱黎州志唐求黎州圖經之類但類遺喪亂陳編遺佚元明迄清始得石渠劉公成一清溪縣志時實嘉慶四年己巳也屈指逾兩週甲矣馬君增輯李曹纂述未及付印余懼其散佚也是用提議續修因續修而追隨諸君子後乃知此舉誠非易易儻物力人力一有缺點斷難從事編纂古人未謀及此非古人簡略不肯任事知古人必有囿於環境而限於時勢者不然縣有志猶國有史古人嘗不知之知而留此闕典勢必有難爲者在此次續修非籌有若干鉅款惟制取分工各編輯既不虞時間之久復不支毫釐之薪以故工速而用省在昔若行此制則又何代無成書哉新志隨即付印爰將此簡易辦法筆之篇末以饋來茲後賢有志纂修或不虞限於環境而致令文獻蓋闕也吾邑志乘庶可永續勿替己丙子祀灶日陳宗彥序

漢源縣志

例言

- 一 本志根據二十九年春季行政會議決議就原有志稿及續修志稿增補之
- 一 分門標目從湘潭峨眉山志例分疆域建置等十四門為總目縣境歷史沿革等七十餘門為子目各從類附以綱統目俾便披覽
- 一 紀事概依舊稿因時代關係間有損益以符事實
- 一 本志據事直書不弁小序從富順段志例也
- 一 學宮為文化之源政教之升降繫焉茲於學校之次仍詳學宮沿革告朔餼羊意也
- 一 耆舊一門凡屬碩德懿行有聞必錄入祀鄉賢者尤特別紀敘俾得仰先民矩矱
- 一 節孝曾奉旌表者固必詳紀其未經奉報而採訪年例符者例應登載若列女中有苦節孝行者不拘年例亦得登載以資風勸
- 一 藝文照例生存不錄
- 一 通志有雜誌外紀等目今仿其例列雜誌一門凡不屬各門或漏列者編入之
- 一 本志增修至二十九年止紀事概以現代為主其沿革附之

漢源縣志

例言目錄

三

漢源縣志目錄

疆域	縣境附圖 歷史沿革 氣候 山脈 河流 形勢(附關隘)
建置	縣城 官署(附機關法團鄉鎮區域表) 市集 鄉區水利 倉儲 合作事業
職官	職官沿革(附表) 職官表 政績
武備	歷代設備 歷代兵事
賦役	賦稅 肉稅 酒稅 油稅 雜稅
教育	學校沿革(附表) 變產始末 鄉學沿革 學額 書院 義學 勸學所
交通	道路 橋樑 水運 郵電(附驛遞) 公路(附征工事實)
風俗	民族 民情 婚喪 祭 歲時 語言
倉貨	植物 動物 礦物 農業 工業 商業
人物	科名 選舉 畢業 文職 武職 封典 習舊 習壽 忠義 節孝 貞烈 仙譚 旨寓 賓師 方技
寺廟	寺廟緣起 善堂 義塚
古跡	遺址 八景 金石 坊表 名墓
藝文	官師著作 邑人著作
雜記	詳異 瑣記 大事記 土司軼事

國 戊 午 國 民 丁 丑 國 民 庚 辰

參閱	周炳奎	曹鴻儒	李啟章	陳宗彥	羅應文	李奎聚	曹宅麻	何世模	劉克全	吳家泰	何世模	劉裕常	王琢	李奎聚	陳希聖	李如輪	陳緒舜	吳家泰	曹宅麻	駱岐侯	
	邑歲貢	邑附貢	邑文生日本師範畢業	邑文生四川高等警察畢業	邑文生	邑增生四川高等學堂畢業	邑文生	邑增生四川高等學堂畢業	邑文生四川法政專門學校畢業	邑文生四川高等學堂畢業	邑文生四川志城法政專門學校畢業	邑增生四川志城法政專門學校畢業	邑增生四川志城法政專門學校畢業	邑增生四川志城法政專門學校畢業	邑文生四川高等學堂畢業						

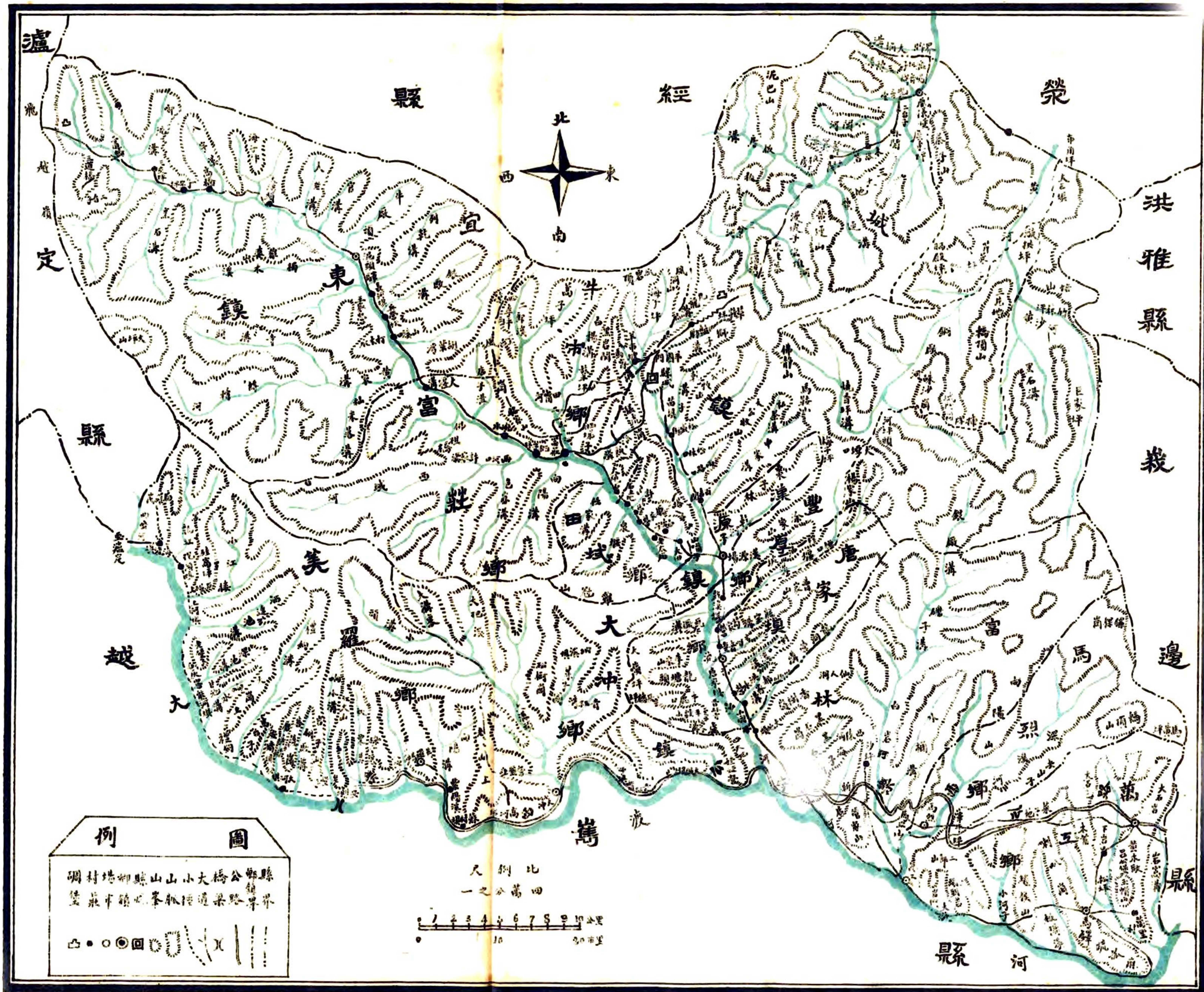
漢源縣志

序

二

脫蒙未梓
今已幾缺

漢源縣全境略圖



漢源縣志

疆域志

1 縣境 附疆域全圖

清輿地圖考及通志記載經緯度咸以北京為中線至今已為陳跡茲依民國二十八年軍令部陸地測量局測定縣治居東經一〇二度三十七分四秒北緯二九度三十四分三一秒縣境西自東經一〇二度九分三四秒起東至東經一〇二度五十八分一六秒止南自北緯二九度二〇分三十一秒起北至北緯二九度四十七分五秒止地位居本省康寧雅三屬中心據西康建省委員會所製寧雅明晰圖概測本縣全境面積約得二千三百五十方公里以人道之舊里計東西闊三百三十里由黃木廠達飛越嶺南北長一百三十五里由大渡河至黃泥堡界牌止

四至八到表 以縣城作中心里數 概用人行道里計

方位	所至縣	里數	所至縣	里數	備考
東	峨邊縣	一九〇	峨邊縣治	四三〇	本縣與峨邊交界地為岩窩溝
西	瀘定縣	一四〇	瀘定縣治	二二〇	本縣與瀘定交界地為飛越嶺
南	越嶲縣	七〇	越嶲縣治	三九〇	本縣與越嶲交界地為近濕注營之大渡河
北	榮經縣	六五	榮經縣治	一〇〇	本縣與榮經交界地為黃泥堡界牌
東	南越嶲縣	九〇			交界地(越侯廟)大渡河
東北	洪雅縣	一三〇			本縣交界地火石崗老鷹嘴
西北	榮經縣	一四〇			本縣交界地蓮山
西南	瀘定縣	二八〇			本縣交界地西為雨洒坪南為大渡河
西			康定縣治	三四〇	由縣治到康定按站需五日快步則二三日可到
南			西昌縣治	六七〇	由縣治到西昌按站九日健步五日可到

漢源縣志

疆域志

北

雅安縣治 一九〇

由縣城到雅安按站需三日程站則二日可到

按舊志載漢源東境原與峨眉接壤，自清嘉慶十九年峨夷馬夷迭滋事端，政府乃折峨眉所轄夷地設置峨邊廳，同時將本縣屬之馬夷地劃歸峨邊，自是縣之東，以岩窩溝為邊界，東北以老鷹嘴交洪雅山界，迤北沿飛水山象鼻嘴中崗子紅巖脚有界至野鴨池轉北經黃泥堡燕山紅即泥帽盒崗屬外迤西北中崗子乾竹山打崗蓮台山一帶，均與榮經接壤，西北原至沈邊隆巴堡與打箭鏞廳接壤，自清末瀘定設治始以飛越嶺卡子馬為界。迤西沿飛越嶺娘娘山扇子山黑石通杆泡林大山，迄西南雨洒坪，俱以山脊與瀘定交界。前為秦晉營及沈邊土司地

2 歷史沿革

禹貢梁州之域，商周為犵地。

昔牧誓庸蜀秦梁而說武王伐紂八國從之，梁為西方之國，亦作梁，詩角弓篇如蠶如絲，維梁西夷名，犵字通，又作羗，音義均同，施華陽國志施牛地，在印嘴山表。

秦為蜀郡西南犵都夷地，亦名旄生夷。一作犵

漢初為西夷犵都侯國，武帝時置犵都犵牛二縣，後置沈黎郡，治犵都，尋以郡并蜀郡為西部，旄牛縣隸之。

漢書西南夷傳自犵以東北，君長以十數，犵都最大，師古注犵都二國也，武帝建元中，唐蒙通夜郎，印犵之君請為內臣，司馬相如亦言西夷印犵蜀之後國，可置為郡，因於犵置犵都縣，又置旄牛縣元鼎六年既平南夷，誅且蘭印君，並殺犵侯，以犵都為沈黎郡。天漢四年并入蜀郡為西部，都置兩郡尉，一居旄牛主徼外夷，一居青衣主漢人。

東漢亦為旄牛縣，隸蜀郡屬國都尉

安帝延光二年，旄牛夷叛，攻零關，殺長吏，益州刺史張喬與西部都尉擊破之，於是分置蜀郡屬國都尉，領四縣，如太守，縣隸之。

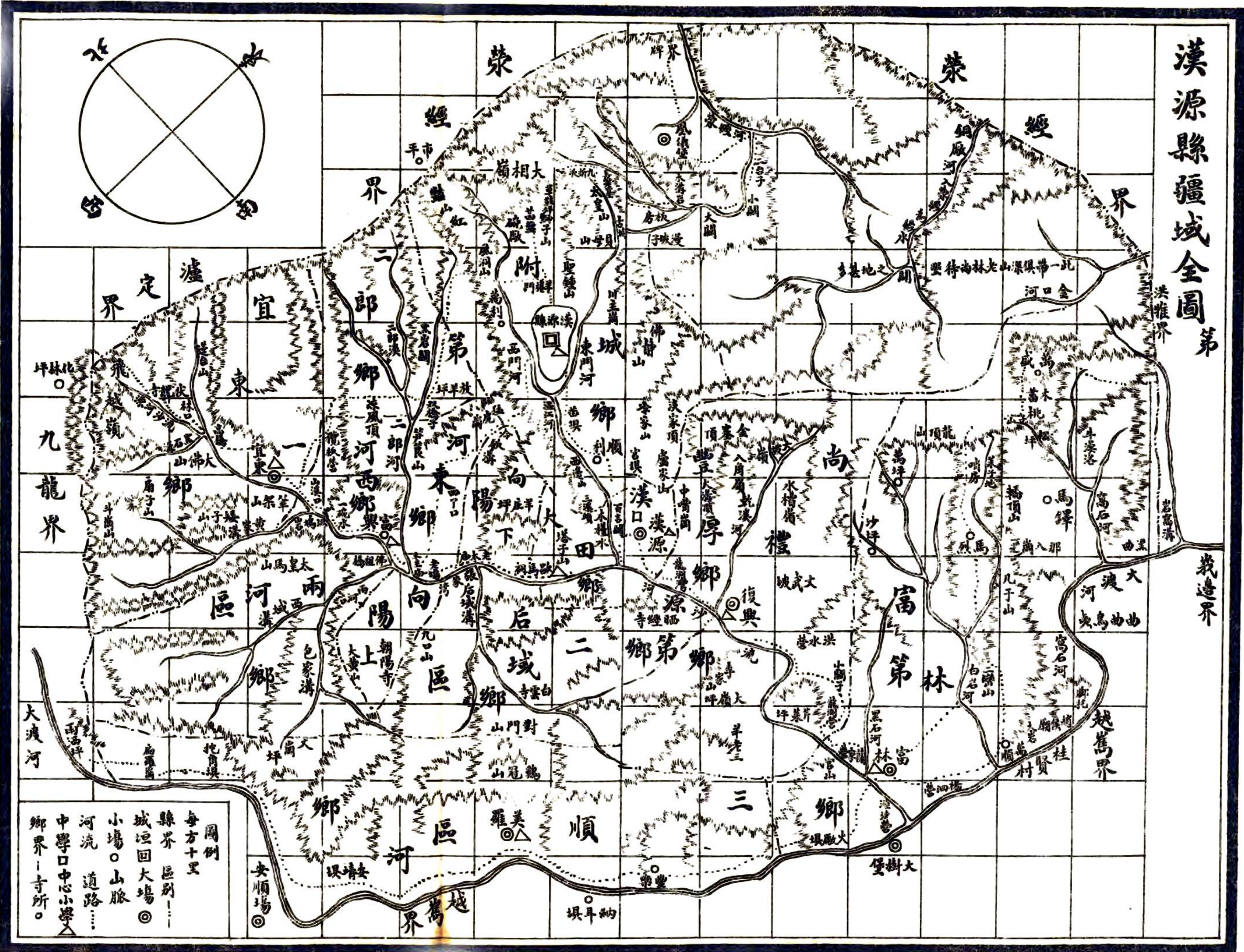
三國蜀漢仍為旄牛縣，隸漢嘉郡。

東漢靈帝時，改蜀郡屬國為漢嘉郡，縣隸於郡，蜀漢因之，尋漢入夷，旋復。

晉初，仍漢制為旄牛縣，隸漢嘉郡，李雄據蜀，廢縣，復置沈黎郡，又分置漢源郡，蜀平，俱罷之。

晉自永興元年，李雄據蜀建號後，以漢嘉郡二郡之地，分置諸郡，廢旄牛縣，復置沈黎郡，又置漢源郡，永和三年，歸晉後二郡俱廢，又嘗改漢源為晉

漢源縣疆域全圖 第



圖例
 每方十里
 縣界區別
 城垣回大場
 小場。山脈
 河流。道路
 中學口中心小學
 鄉界。寺所。

與郡，亦尋廢。
南朝宋復置沈黎郡，治城陽，又置旄牛縣，尋廢。
齊梁均爲沈黎郡無縣。

西魏後周廢郡，置黎州，仍置旄牛縣。
天和三年開建，廢沈黎郡，置黎州，仍置旄牛縣，尋州縣俱廢。

隋初，置沈黎縣，尋置登州，後廢州，分置漢源縣，隸臨邛郡。
隋文帝開皇中，置沈黎縣，仁壽末置登州，煬帝大業初，州廢，以縣地分置漢源縣，隸臨邛郡後，沈黎縣亦廢。

唐初於漢源縣復置登州，又分置陽山縣，繼罷州爲沈黎鎮，後陞鎮爲黎州，又分置飛越大渡等縣，均隸於州，又陞州爲洪源郡尋改爲漢源郡，卒復爲黎州，屬劍南道。

唐高祖武德元年，於漢源縣置登州，分設陽山縣，九年罷州爲沈黎鎮，屬雅州，太宗貞觀二年，以縣屬雅州，高宗永徽五年，遷屬雅州，儀鳳初，分置飛越縣，四年，又分置大渡縣，武后大足元年，遷縣使殿前奉朝請二州地復置黎州，徙漢源爲附郭，中宗神龍三年，州及大渡縣并廢，玄宗開元四年，以本道使陸象先奏復置黎州，天寶初，改洪源郡，尋改爲漢源郡，省飛越入漢源縣，改陽山爲通望縣，肅宗乾元初，罷郡復爲黎州，領兩縣，屬劍南道，於州設總管府，繼改都督府，領兩縣二州三州，後增至五十五州。

五代屬蜀隸永平軍節度使。

宋太祖乾德中，改爲黎州漢源郡，領漢源通望二縣，隸成都路，後省通望入漢源。

元以黎州置長官司隸陝西行省吐蕃宣慰司。

明初置黎州長官司，繼陞爲安撫司，隸四川布政使司，又分置大渡河守禦千戶所，後降安撫司爲千戶，出駐大田，移大渡河千戶於城內，俱隸四川都司。

清初，張吳餘黨，先後據縣地，康熙中，平定後，併黎州大渡河兩千戶爲黎大所，雍正中改所設清溪縣，隸雅州府。
順治元年至六年，縣地尙附於明，七年獻忠餘黨孫可望，遣劉文秀圖蜀，由建昌入據黎州，至十八年始肅，清康熙十三年，吳三桂叛，遣其總兵王屏藩

漢源縣志

疆域志

二

山建昌至漢中，黎雅軍民疲於奔命者凡七年，十九年始爲將軍趙良棟略定之，二十年三桂餘黨胡國柱又據黎州，趙良棟追敗於大渡河，乃復黎州，後以大渡河千戶所并黎州千戶所爲一，曰黎大所，雍正七年，升雅州爲府改黎州大所爲清溪縣，屬雅州府。

民國二年裁府縣隸於上川南觀察使三年改建昌道尹縣仍隸之三年又更改各省重複縣名稱漢源縣。

民國三年，內務部改定各省重複縣名及存廢理由案內開，貴州清溪縣係清雍正五年改置，與四川省重複，惟設置較先，擬存，四川清溪縣，係清雍正八年改置大所置縣，與貴州省重複，定名較後，擬即酌改，查該縣自唐迄於明初，兼爲漢源縣治，縣西北有飛越山，爲漢水所出，擬即定名漢源縣。

民國十七年廢道直隸於省
民國二十四年劃四川爲十八行政區區設行政督察專員縣隸於雅安第十七區專員公署
民國二十七年九月劃歸西康撤廢專員區直隸於省

氣候

縣境地勢，高下懸殊，故寒暖迥異，縣城一帶，居大相嶺之麓，地勢較高，海拔一千六百公尺，春至較遲，桃李三月華，稻熟深秋，夏無溽暑，秋多早霜，三冬冰雪互結，連日不解，華氏表可低至三十度，高不過八十餘度。如漢源街一帶，地勢漸低，海拔一千三百公尺，春至稍早，桃李二月華，稻熟仲秋，隆冬始有霜雪，華氏低不過四十度，高可至九十餘度。富林一帶，地勢最低，海拔八百公尺，春信逾早，桃李正月華，稻熟早秋，冬間罕遇霜雪，夏則盛暑逼人，汗淋漓竟日不休，華氏表高可至百度以上低不過五十度。宜東一帶，氣候大致與縣城相等。

縣境多谷風，縣城一帶適當其衝，年中惟夏季風較少，秋分後則颯颯有聲，自冬徂春，風聲大作，如怒濤洶湧，如萬馬奔騰，揚塵捲沙，幾無虛日，故黎風之名，遠近傳之，附城以下，各鄉風勢漸漸清和，清末邑令唐枝中詩有清風清有意句，良然。

邑令沈楫黎風行

商巖靈撼萬谷破空而來聲斷續然滿山響奔騰播天河萬林震千峰松柏後凋姿葉動枝搖如受暉相傳黎州風洞稱靈區一穴深藏萬竅伏假令寒洞退其暴風不逞雄威掃我泛江湖廿年風城驚濤翻覆若移二十四盤大江邊三萬六千年來無此健此身當非金石重必至隨風而靡似轉轍窮荒野老問世深由矣
徙新甘鹿鹿傳北山兀不
動嗟爾飛塵何術肆其毒

邑訓導馮鎮黎風行

亂如羊漫空走大風初發土囊口壘城以外十里濛濛吹來風自昔久自夏徂秋力猶微維多及春氣獨厚一日聞聲十二時或驟或急強半有或發夜半發清曉或起午後盛中西樹頭甫聞喧孟婆天外恍疑東颯母風輪旋轉地天初此身不在三古後我生隨性本平日日吹面和風受草偃風行願未能動草急風志歸守讀書
學道卅餘年身著南荒數非偶行經雅雨漏天東又到雪筆都右旭日齋頭背蒼蒼春風門外聞奇酒安
得盡符石日期懶解絳和財亦卓微願上堂翻我書明曉入簾窺我關風物清佳氣候齊不歇南箕與北斗

水發源飛越富源流源富林入大漢河即古漢水也其地本卑非能高於溫江水昔人詩云遠江無定色於此益信精至焉故嶺太山頂已存目前左貝母山古木森雲以產貝母得名其右有一峰厚重特如端人正士問之從人不知名三田曰志載五里嶺嶺山此其是歟予曰本華少華班列若此仲何不可以少華名耶海寧曰善嶺勢長延其山由西處可以取水諸從人謂都同君曰盡今日之力可以登絕頂登絕頂力為諸地乎予曰不然登絕頂者必見衆靈時夕陽西下正照佛天萬峰如醉天外雲山數十處日影下注冰晶上暈作萬丈五色霞光西德折多諸山無不了乘與與諸君散步嶺頭流覽近景第見衆靈嘖嘖四出一片白光穿隙透谷燦燦然若湯湯行前雲若引後雲若逐一雲瀾漫如海惟一二小山螺巒巒隱隱露其頂似有神人泛艇於洪波雪浪中輕履踏雪又可作兜羅錦觀此際昂首看雲雲主地下身列天上幾不作人問世想矣都同君曰洋洋乎大觀也哉君能懸指所存乎已為白雲籠覆約堪憐而已值初更侯子出轉退觀諸軍士從人操山木柄燈炬圍風露中燈裏馬僵不動人有臥者予以為如此良夜絕頂當倍覺勝景遂潛喚小笑二人躡衣而上階緣其步聲環環風襲衣草露濕履履履履始登一覽雲海平如白鏡百里浩白無際較前倍覺空寂月平帖天心人影懸墮城頭野燈灑大千世界秋毫可數廣寒清虛之府當不是過也爰命小爰作蘇門門嘯一聲響發羣山若為之拱立寒雲灑灑予亦不能為之久留矣軍士中有聞聲者跡至扶予而下時已四鼓鳥步正酣嚴密固秋若虫訴遂就帳帳寐時曙後海寧曰昨宵之游樂乎聞前和獅子山尚能鼓其餘勇謝康樂池可人哉酌予酌酌予我動之靈雨大白遂同諸君循夜來徑及半為青州從事所阻遂還小子遂乘團團如鶴見予遂亦還至與處五弟三田從都同君或連步至頂予見貝母山頂隱隱數人候不知其所之矣山之千或逐野羊自捷徑下予命從人攜馬徒步至馬鞍嶺山所來徑環過龍池循垣途路馬復自東門入即日請君亦次第畢歸斯游也山川之奇險雲物之變幻風景之清爽都同君之豪健千戎君之勁直予弟三田之蕭散僧廣田之淡逸諸軍士從人之隨蕩蕩穆穆小子蓬萊之任天適性皆天地間自得之佳致也皆不可不書

先生又識云吳日鴻都同君曰予立貝母山頭暈君不至山前有古洞幽幽藏於中對面即見獅子山苦無路可通轉林循徑下岩阻峻迴一望陰雲雪擁深寒上履之風飄飄聲軍士畏不敢行予以身先之若有為前者倏至岩前則獅子首也有洞類獅子張吻狀白石林立似齒牙短松覆其頂貼切蟻如毛毳絕不可上予學猿升木因而望之洞中似有欄欄然豈果陶真人棲神處耶已而衆士詳見野獸蹄跡大如車輪命我備將往取之已無所見掘地得佛手參及野藥數種而還噫予於太鳳所得多矣獅子山大端已見雖不至可也海寧

津津言之且為驚奇詭予因備書之以告夫欲往而未嘗者

貝母山在治東八里太皇山之東前以產貝母得名其下為大公牧山臨河處為松林口麻唐坡

花籤子山在治東十二里貝母山之東其下為申家溝臨河處為白溪關

佛靜山一名菩薩山在治東二十里為由花籤子迤北橫巨之山明史外紀建文南逸二年由綿竹善慶里之雪菴徙至黎州之衝口菩薩山結白龍寺以居即此山山中北有石其下西為龍潭溝東為私茶溝

廬家山治名盧在治東二十里由佛靜山迤南之山其頂曰馬口北有晒簞坪東遠接拱坪開鑿處北通等經獅子崗為山徑要害其下為濫田為木瓜坪有明建文從臣葉守賢墓

涂家山在治東南二十里廬家山之南山腰有青山堰其下為唐李二灣為白刁山響鼓山

淡家頂在治東南二十五里涂家山之東其下為龍王觀巖峰溝等處山勢陡峻多開鑿每值大雨暴漲漢源場易遭水災此山宜設法封禁

漢源縣志

疆域志

五

金寨頂在治東南三十里由淡家頂迤南過峽突起之峯為古夷人嘯聚處相傳頂有石谷積水盈盈內浮一金圈見者意欲拾之則沉迤西為涼傘山形如寶蓋原名寶蓋山俗呼涼山通志載寶蓋山溪中常有光現今張姓宅外夏秋間間有五色毫光自地騰出人猶見之涼山下為擊穀轉枇杷灣金寨頂下為王家壩乾溪壩又攏起數巒古名盤陀山俗呼黃土坡臨河處名龍洞灣溪河有擊龍洞入洞丈許即成巨浸深廣莫測

大溝頂在金寨頂之北即淡家頂迤東北之山下有陰陽二山為三爺廟公山又東北一山名晒日坡其頂最高秋後見雪常早每日出同雞冠山先照改名

中嘴崗在治東南三十五里與金寨頂大溝頂對峙其間為乾溪河上流有採木道路可越轎頂山同名非黃木廠後之轎頂山達漩拱坪開鑿處崗之東麓為茅香坪有明錦江伯曹勳墓

八角嶺為大坡嶺西迤突起之峯在中嘴崗之南上有八角廟每春宵燃燈望之如天半星光瑩瑩可愛頂有穴俗名天心眼樵牧者下石其中研擊之聲踰時乃已山腰縱橫有懸崖兩線多洞口深廣二三丈四五丈不等有不能窮其深遠者山麓名丫口坡迤下為胡家崗嶺之盡處又攏起一巒名團子山北為乾溪河南為富村黎家坎

大坡嶺在治東南四十里由中嘴崗後山迤東疊起高峯橫峙東南八角嶺為此山西支嶺西有大小歇巴口其下名龍窩嶺東有大小丫口通牛廠通里萬二坪嶺之山麓有撮箕巖深水池伏暑猶或有冰其下為大坪坪下有池俗稱大海子產魚甚美光緒初年大坪出蛟將海隈淤魚飛四山成堆亦異事也大坪下為楠木廠近海子溝處有冒水洞周數十步平地湧泉形如沸水會成一渠可推平車大磨此水及海子溝水為富村通瀝水源

水槽嶺為大坡嶺迤南之高峯其下為水槽溝溝之北為紅沙崗嶺之陰有池俗名小海子溝之南為馬尾松崗有通沙坪馬路自嶺迤南而下為核桃坪自坪分右支為水塘坡播口坡其下為均家營觀音堂中支為柞葉坡峭士

坡其下為武家山李村壩左為支為小旗崗形勢奇異下有前大田土司新寨土司叛滅後崗亦崩裂多處

龍頂山以山右龍打溝名在治東南五十里由水槽嶺迤邐而東南又突起最高峯治城可望為文廟向山頂有池相傳中有異物能興雲致雨作雨降雹自頂分數支第一支為曹家山其下為唐家壩迤南而下為溫家崗為文武

坡臨河迤起三疊成晶字形尖山子第二支為黃草崗為大坪其下為洪水營第三支為木葉嶺為二道坪其下為小關子為四支為魯班巖香樹頂其山南曰窩溪洛其下為龍洞營為蘭家營以訖黑石河桃子山亦龍頂

山迤東之支即古避瘴有仙人巖古名乾濕洞詳自沙坪巖門南行沿白巖河以訖大渡河有白巖崗麥地坡炒米崗管家山等名其下為富林場為楊泗營為網羅溝為萬工下瀝等地

九子山爲馬烈之後山迤南分爲馬烈山爲二郎山壁立崗在白巖河那八溝之間臨大渡河爲巴巴岩之西爲萬

那八崗亦由九子山分支南行以訖大渡河有孟獲頂四寶山納斗山等名臨河處爲脚托爲板羊溪橫亘一支曰湯

橋頂山由九子山東行正脈過獐獍崗並與冲天山脈相接連而又聳然特起者爲黃木廠後之大山絕頂有池水極

清冽俗傳葉落其中山鳥卽爲之啄起謂其中有神物能興雨雲致雨電凡游獵到池邊者不可作聲作聲則俄

頃生變光緒三十二年五月有外國人不信此說一日荷槍登山頂臨池施放立刻風雷大作雨雹齊降有大如

雞子者黃木廠一帶人物禾苗受傷不少外國人幸有巖穴可藏得免於難案舊志載和尚山頽雲頃雨四時罕

霽遇其清明乃五色神光繚繞於巖巔木末當卽此山

牛漢洛大橫山亦橋頂山之支也過黃木廠松坪自深溪溝橫亘西南行以訖窩石河山以內爲牛漢洛各地山外沿

大渡河爲萬里村爲黑曲

至若自大相嶺以東至團寶山交洪雅山界迤北至飛水山旋拱神開縣至大中崗古有又北至野鴨池至大通山又北

如轎頂山在上堰溝如冲天山以外萬峯層疊未可得而指名也

燕山俗名燕山紅燕山一名泥巴山以山產碗泥名碗泥在治北二十里由大相嶺紅石頭山腰分支西接白崖山橫

巨環抱當縣境壬方山外有帽盒崗崗北到塘頭交榮經界舊有辛亥秋同志軍紮營於帽盒崗遺壘猶存

白崖山一名風洞山在治北十五里燕山紅之西南山之南有風穴每午未初白雲蓬蓬從穴出風繼至作萬雷鳴

冬春尤甚故風洞濤聲爲八景之一有司歲以祭之洞口前有風神廟其上里許有仙人洞洞口大如車輪深數

十丈其西里許有響水洞洞內上下形似斗筐水自上滴下有悠揚不盡聲水中有各色小圓石甚光滑惟水冷

徹骨不易撈獲舊志載彈琴谷卽此山頂名龍包塘以地多凸凹宛然龍額龍眼改名舊志載玲瓏山亦作卽此又

其山自水磨溝巖子上起迤北而上沿至泥巴山以西皆絕壁蟬聯圍繞遙望如城因呼爲城牆巖

漢源縣志

疆域志

六

邑訓導馮鎮巒風洞碑銘并序治北十里風洞山巖洞盤旋四圍或穴直下丈許輪囷盤伏以石梁仰視湛湛天光圓若覆盆從此出每歲守

帝出乎震和嶽北德六子分司萬物齊潔匪極也仁京祀不虛也

正清案有記歲二月祭風洞必誠必敬乃漸和愷光緒間有主祀者不喜親往委人代祭是年至四月大風不息禾

苗幾盡僅什民則以官未親祭起異言主祀者乃始親往祭時予主喊山譁喧嗚呼代撰祝文祭後風果漸息

江西臨川遊幕鄧光烈風洞遊覽鄧外高閣古洞奇傳云大地氣通之松靈獨覆千年久石礎車開一徑危苔滿

牛市坡西漢末開時漢末名在治北八里接白崖山西南行產煤鐵二礦坡間舊有旅店今開爲市場上有黑崖關關南

尖峯名黑崖頂

登高山在城西五里俗名西邊山爲黑崖嶺東支通志山有小阜曰望州坡即指俯視城中通衢官舍民房一一可數

盤龍山在城西南八里於猛虎崗過峽而又湧起者其山東溫江河至大田山嶺上西沿冷飯溝至河東火燒石環繞

數十里遙望之屈曲蟠伏如龍眠狀故名東端有蟠龍寺西有龍池古名蟠龍谷西端爲馬桑坪中央爲羊莊坪

其聳峙大田之後者名大田山通志山下有大井水田明萬歷中降黎州土千戶所於大田壩壩在山之東麓同

治甲子於山頂建有白塔今呼爲塔子山

鑽字巖山以石巖間古刻有水遠山橫四大字名爲黑崖頂中支東爲冷飯溝西爲老溝頭迤邐至觀音巖爲兩溝合

大頂山爲黑巖頂西支東爲老溝頭西爲二郎河其下爲四丫口爲寨子頂爲富莊老場

乾竹山在治西北五十里舊名笄箕山又分前箕後箕以產竹得名舊志稱碧雲障雨青翠交深陳秋坪明府詩東望

蒼筤雲五色却疑佳境是蓬瀛不誣也通志山多笄州人百十爲羣入山採笄宋紹興間守臣立租以贖學歲收

錢八十緡又饒竹木樵蘇者以爲衣食之源號錢篋迤西曰白巖上曰三股水腦壳又西曰橫山崗曰九根樹尖

包曰蒿子坪統爲乾竹山皆以山脊與榮經分界橫山崗九根樹之下爲二郎溪

涼風頂自九根樹分支迤南而下過涼風崗擁起高峯名董董尖其下爲河西鄉

松光山爲由涼風頂迤西一支其下爲山溪口鶴鷹巖其西爲銀廠溝大塘頭

廣東山爲乾竹山迤西之峯其下爲大坪山臨河處爲長河壩西爲鐵匠河

桃家山在廣東山之西其下爲宜東場至關溝各地

打馬崗俗呼後背山東接乾竹山西連蓮台山蜿蜒於宜東之北以山脊交榮經界境內火草坪之下為關頂至高橋各地黃秧坪之下為丁字坪至唧泥溝各地

桌子山在打馬崗之西南以山腰形如桌子名其上為牛頭山其下為林口至三道橋各地

蓮台山在打馬崗之西飛越嶺之東北為漢榮瀘三縣交界之山高踞縣境西北隅絕頂憑眺東望印嶽五屋西望落多飛華鄉人於民國三年建佛寺於其上遠近朝禮者踵相接焉亦一勝境也山下名火草溝為漢水東源發起處

飛越嶺在治西一百四十里當縣境辛戌之間絕頂名飛越關俗呼卡子為漢瀘兩縣分界處山勢陡峻甚於印嶽關下大石包塘為漢水正源發起處關北有三峯鼎峙迤南一支為伏龍崗崗下為伏龍寺關南迤東一支蜿蜒至黑石溝口名紫柏崗下有駱家大坎園為飛越黑石兩水會流處

建南觀察使徐長發詩舊縣志自林口縣至伏龍寺二十里中鳥道蛇盤或一繞穿雲天門盡啟或九淵穴地鬼神號關林妖鳥震目駭聽上飛越嶺一步九歇前人之履與後人之頂若相接也水樽等潭泉泉不涸或重發嶺作寒蟻當內地第一險區其下化林坪尤為崇嶽無非足處比於二十四靈乃有過之無不及矣

青神令陳登龍飛越嶺歌峻嶺不可越一望心茫茫茫飛越嶺峻嶺頂羊鳴鳥道何阻下有石根刺是角牛芒上有深林蒙嶺暗不光明巖洞靈寶分陰陽酌量邊樓上畫圖滿三交城運旌旗瑞玉斧新河乘運荒寒之策謀出或以茶易馬雖五市糧糜未足推其強今來統合一萬里歸土疆地險無用成康莊城隍保衛保衛有老兵戎其勇氣不驚暗機掩太平之世無邊防於此太平之世無邊防

訓導馮鎮巒飛越嶺峻嶺極大橫似斷住來路設險據山崗馮氏斥埃據其西無壁附折繞千盤最上無百步與夫塞而升進退則據紫石巖成圖凸凹難奔赴勢銷大牙形雖勝若有怒維時感山風夕陽掛高嶺令使步險難已關關西陳折多山不隔五里霧佛天化人城目指關回望所來又在天低處

黑石崗自飛越嶺西娘娘山分支東行迤邐至黑石溝其下為沙填頭

元寶山在黑石崗右為黑石溝西源起水處其下為跳龍

扇子山在元寶山之南橫巨黑石溝西南方峭危峻拔壁立如削其下名黃沙河為黑石溝南源山後即瀘定德托家棧等處以山脊分界

斗崗山在治西百里黑石溝東木溪之間自扇子山分支迤北行其下為王公墓鹿子溝雞坡上各地

漢源縣志

疆域志

七

大密山在東木溪後溪水出其間

通杆泡林大山在縣西南一百八十里西接扇子山南連魏缸坪大山自東木溪以下至兩河口諸山皆分支於通杆泡林

大佛山筆架山在矮子山宜東場南脈出於通杆泡林大山迤邐北臨流沙河倚西一峰形同坐佛倚南一峯形如筆架稍後一峯其勢較低故名矮子三峯對峙場南如同屏障其下為安家樂為韭菜巖為打木水

太皇馬山在治西六十里黃家溝西域溝之間自通杆泡林大山分支綿延數十里其中為太皇馬為苦蒿腦其下為大彎頭佛子橋以訖兩河口

魏缸坪大山在縣西南一百五十里西接通杆泡林東連雞冠山西包兩溝諸山皆分支於此其山後為順河挖角壩東嶽崗在西域溝包家溝之間由雞冠山左大橫嶺分支西北行過峽突起高峯名冷梯嶺迤下又疊起尖峯名筆架山再下名東嶽崗間有明逸士李藍田墓原任江西奉新分縣唐之亮題碑崗至兩溝會流處如鳳尾形兩面絕壁中成一綫有一池水常不涸周圍上下樹林陰翳亦一入畫境也

大黃山在包家溝後亦屬雞冠山左橫嶺其下為田井頭

磨盤山在兩河向陽之間自雞冠山左分支曲折西北行至筭子林後山又西分為磨盤山歷大崗丫口至臨河處則為寨子山又名三面山形勢陡絕三面如一故名山與苦蒿腦對峙為兩河門戶

缸得名其下有朝陽寺臨河處為七洞山張家山及河東之任家灣等地在後城一支則呼為野狗山其下為瀝口張家灣白鶴寺等地山麓有胡子坪為貢生張岱坤舉人張大成父子墓所在

雞冠山在治南四十里後城鄉其山脈由飛越嶺綿延宜東兩河邊境至此高出雲表叠起奇峯望之如雞冠故名舊志載每旭日初昇頰陽返景山顛顛如雞幘故雞冠朝豔為八景之一若冬春之交積雪如白銀覺岷岡瑤圃去人不遠上有池中每起水電為民害守廉則無亦可為守土者鑒也山半有一峯如鐘形雲起其後則宛然鐘懸太空雲散亦隱約可辨每鐘大現則必有連日晴明故名晴鐘又左有一峯如僧禮佛狀每雲罩頂則雨故又名雨和尚其山麓有野鴨池裏合塘鍋底灘等地

對門山在治南三十里流沙河之南自雞冠山右分支北行過雞心頂後城界折而西行綿延至後溝口環抱後城於其