

我眉導游
北衛題

地7338

4492



序

峨眉導遊，此時而予以出版，其重要意義有下述數端：域中爲名山者四，若五台，若普陀，若九華，皆烽煙相望，難往遊息；獨峨眉僻在西陲，風景不殊，登高遠望，可益發國人愛國之情思。敵機入境轟炸，城市常有空襲之擾，峨眉山下，最宜疎散人口；山中不時登臨，可以一改國人過去文弱怯懦之積習。峨山爲普賢道場，普賢十種廣大行願，隨願趣入，能成熟一切衆生；遊者得其感召，可以成己成人而促進民族之復興。當代翁文灝氏有言「吾人局居斗室，塵務羈身，往往心思窒滯，志氣頹落，而不易自爲振拔。及乎登泰山而俯視，置身萬尋之表；或臨滄海而望溟淼，浩無際涯，輒爲之志氣清明，精神激爽，心思奮發，而視鷄蟲得失爲可憐而可鄙，……則其於品性之養成者，又當何如耶！」泰山今不可登，峨眉之高，倍於泰山，值此長期抗戰，制勝之道，一視國人發皇吾固有博大弘毅

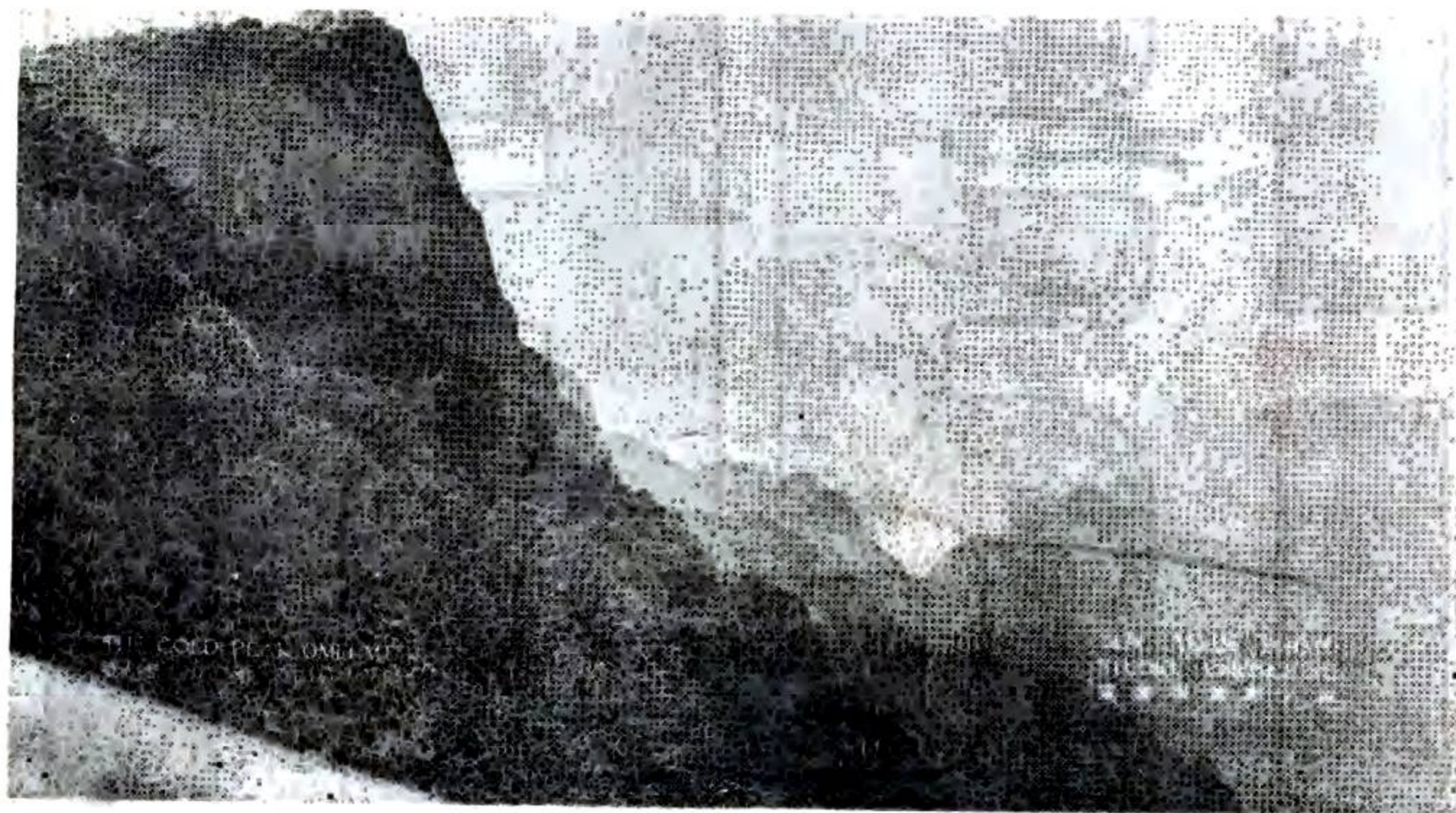
序

峨眉導遊

二

之品性何似耳！登茲山也，更能爲之奮厲，是則峨眉導遊之作，抑亦應時之急需矣。茲編材料之搜集與調查，得之譚君友澄，譚君節中，高君孟先，陳君豈凡，王君樹湖之力爲多；照片多選自鄧君影如。去年風景區管理處成立，即擬刊印，旋以強敵壓境，抗戰暴發而罷。今歲省外人士，旅居峨眉者日衆，爰再編錄，並倩峨眉魏君乾初閱校一過，安君新賢願任刊行，乃有今日之出版，並誌感忱。

民國廿七年四月五日鄧少琴序於成都



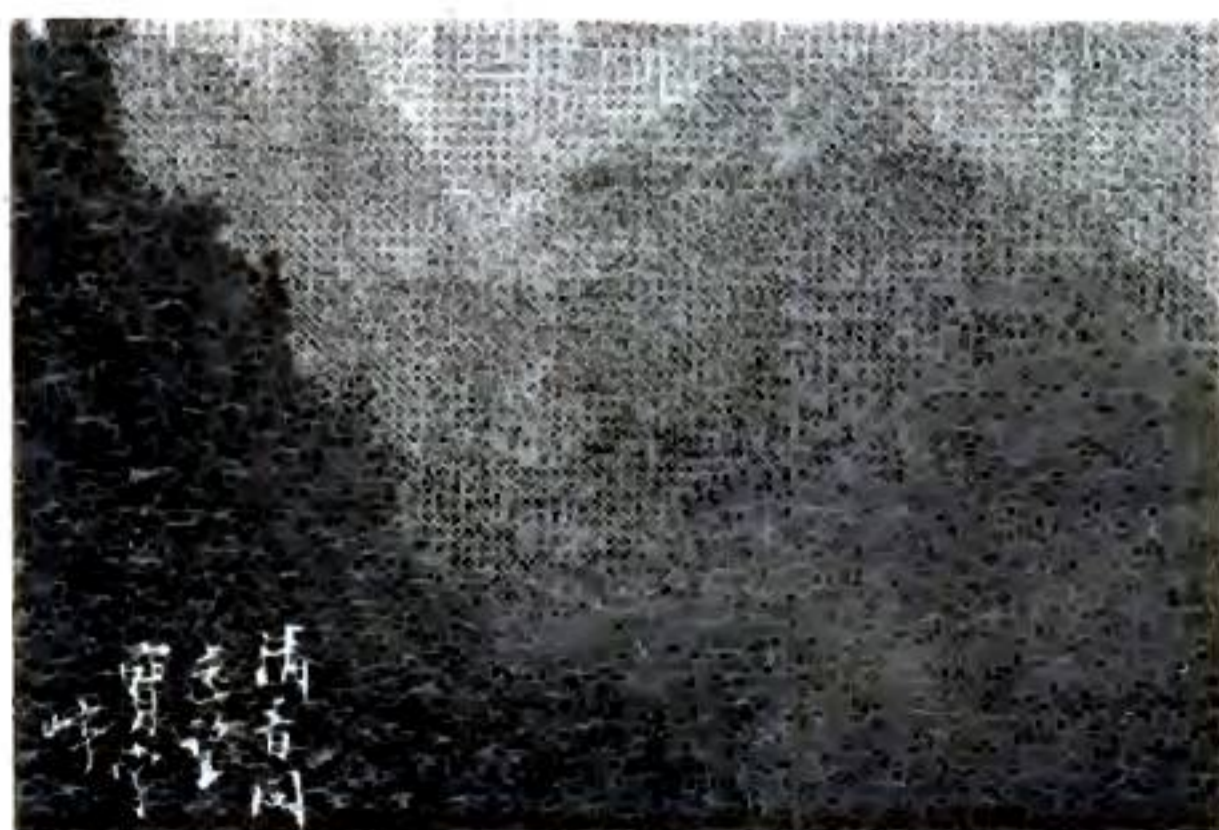
頂 金 山 峨



由慧燈寺所見峨山全景



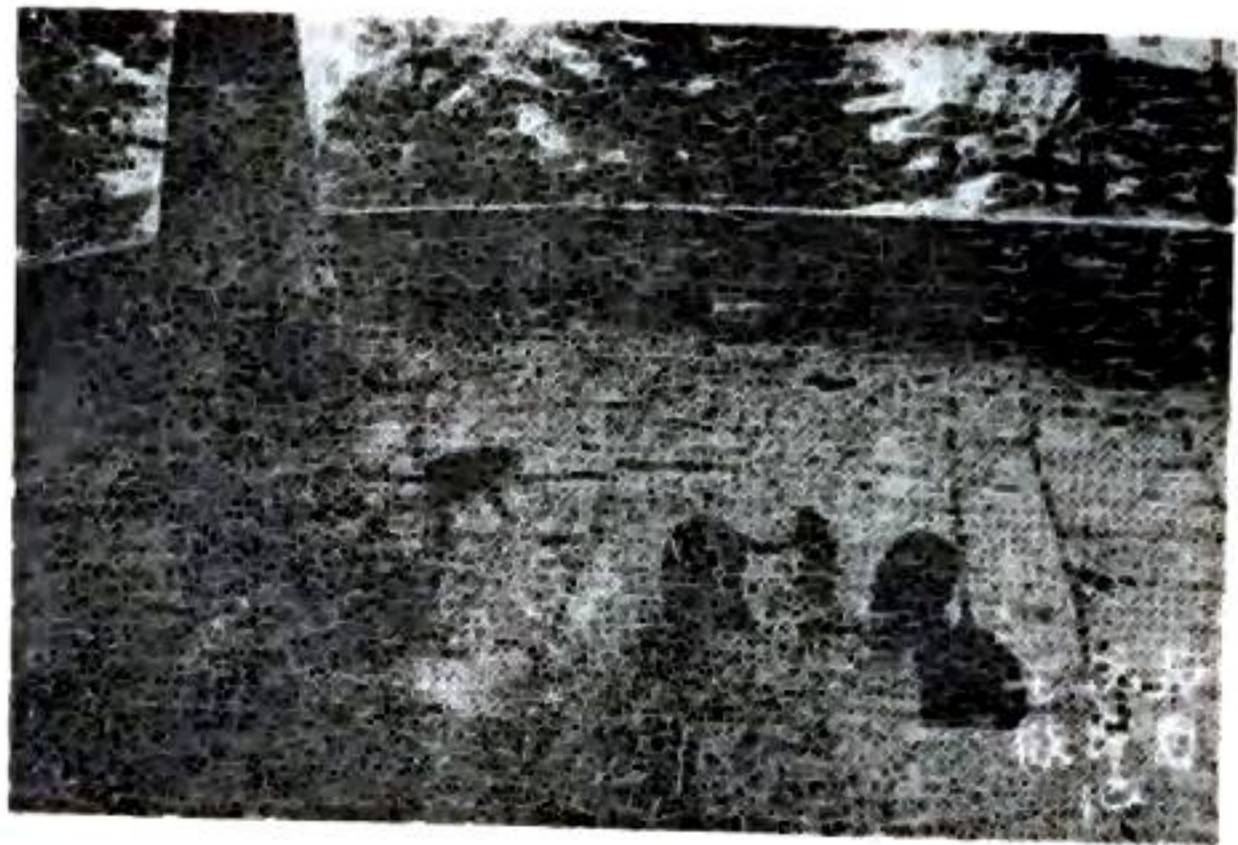
塔殿華寺積聖



峯掌寶望遠閣音清



鍋圈岩道中望蓮花峯



洗象池之猴羣



金 頂 正 殿



到 千 佛 頂 途 中 所 見 之 指 子



長壽山之雲景



雲海



樹嘉大之前寺積聚



處事辦眉峨區景風宮聖三

成都開明書店徵求并代售

四川
西康

各種專書

爲各著作人服務

促進新四川文化經濟建設

溯自抗戰建國以來，四川遂形成復興根據重地，同時文化中心亦將西移。各種四川問題書報，各方需要閱讀參攷者日衆。本店深感散漫各處徵集不易。茲不揣棉薄，願任新時代前驅。凡各方有以關於四川西康問題書報，委託售賣，或委託搜集者。無不竭誠辦理，謹此布達，即希
公鑒

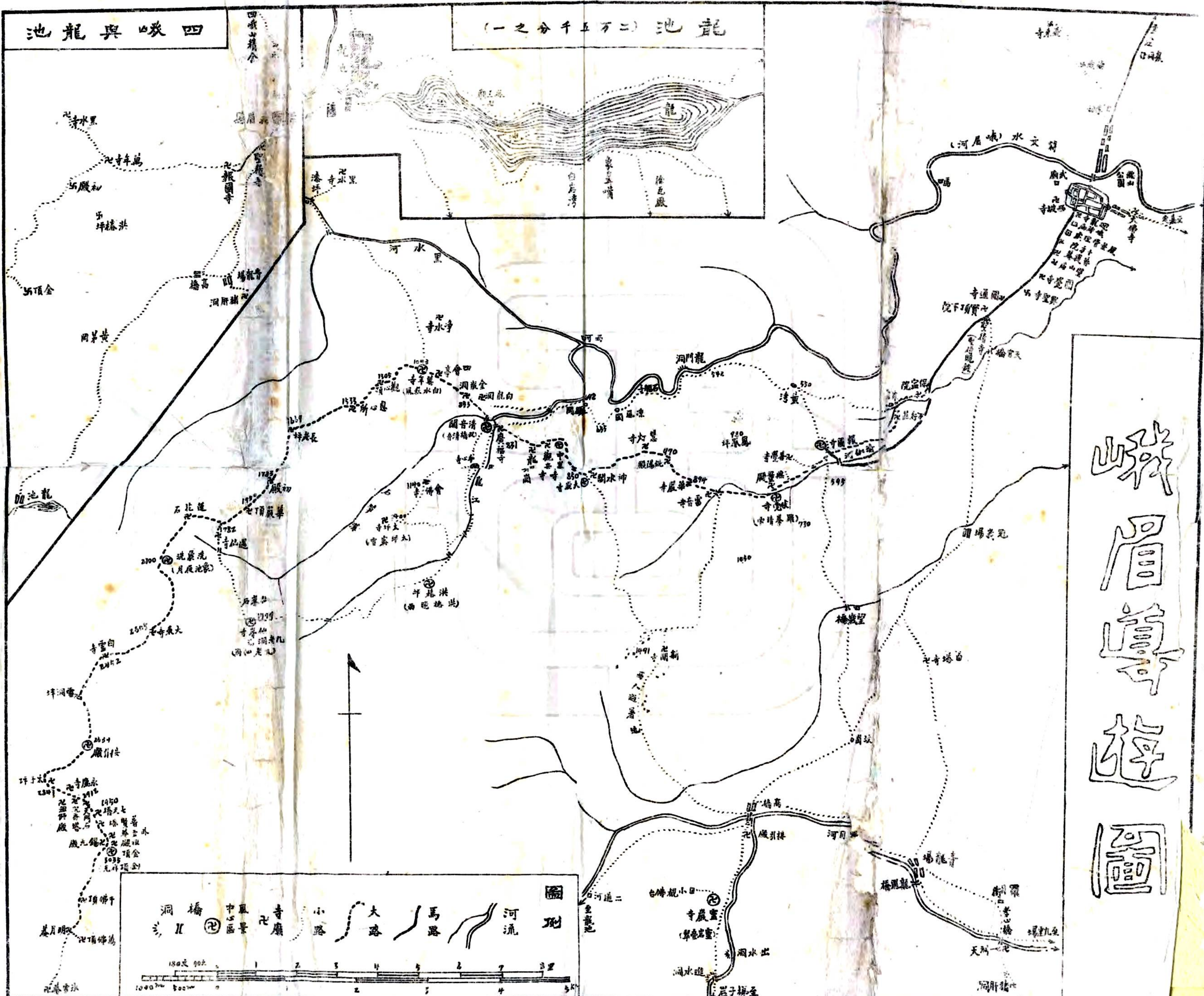
開明書店馮月樵謹啓

電話：七二七號



池龍與嶽四

(一之分千五万二) 池龍



嶽眉導遊圖

峨眉導遊目錄

序

風景照片十二幅

峨眉導遊圖

一 峨眉天下秀

二 峨眉之鳥瞰

二峨—三峨—四峨—龍池

三 雄奇秀拔之大峨

形勢—高度—氣候—(附高度表)

四 峨眉特殊之五大風物

九老洞之拱桐—白雲寺以上之杉櫟—洗象池之猴羣—

大峨寺之神水—絕頂三峯之雲海

目錄

峨眉導遊

五 遊峨之途程

(一) 由省外入川

甲 搭乘飛機(附中國歐亞航空公司客票及班期表)

乙 搭乘輪船(附民生公司渝申直航表)

(二) 由重慶赴峨

甲 搭乘輪船(附民生公司渝嘉船價表)

乙 搭乘汽車(附四川公路局成渝客票表)

(三) 由成都赴峨

甲 搭乘汽車(附四川公路局成嘉客票表)

乙 乘坐民船

(四) 由嘉定赴峨

甲 取道夾江

乙 取道蘇稽

一六—三

二

一

二—六

五—二

二—四

一—二

六 峨眉山下……………三—五

(一) 峨眉縣概況

沿革—面積—糧額—區鄉—保甲—戶口—寺廟戶口—
壯丁—倉儲—地方經費—教育—交通—警務—水利—
產業

(二) 峨眉縣名勝

大佛寺—綏山公園—飛來寺

(三) 峨眉縣機關法團

縣政府—第一區署—峨山獨立保(附峨山寺廟一覽表)—
風景區辦事處—四川公路局峨眉車站—四川省銀行峨眉辦
事處—峨眉郵電局—峨山佛學研究社—峨山旅行社

(四) 峨眉縣食宿

附峨眉縣城食店一覽表

目錄

三

峨眉導遊

四

七 上山準備……………五—至

附峨眉縣城旅館棧房一覽表

(一) 山中里程

甲 上山里程
乙 下山里程

(二) 安排遊程

甲 定期計劃三日—五日—六日—八日
乙 避暑或漫遊(附風景中心區所在地)

(三) 用品準備

(四) 力夫僱用

附峨山上一轉力價標準表
附峨山短程力價標準表

(五) 山中食宿須知

附附城脚卷表

附各廟食宿費標準表

八	由馬路至峨眉山麓	五——七
	峨神廟——聖積寺——保寧院——報國寺		
	附善覺寺——新開寺——靈巖寺		
九	由大路入山	七——九
	伏虎寺——華嚴寺——大峨寺——中峯寺——廣福寺——清音閣		
	附大坪淨土寺		
十	由小路登山	九——一〇
	牛心寺——洪椿坪——九老洞——遇仙寺		
十一	由攢天坡以登金頂	一〇——一六
	洗象池——大乘寺——白雲寺——雷洞坪——接引殿——太子坪——		
	天門石——普賢塔		

目錄

五

峨眉導遊

六

十二	峨眉絕頂	一六——一四
	錫瓦殿——金頂——祖殿——臥雲菴——千佛頂——萬佛頂——		
	明月菴——白龍池		
十三	由大路下山	一四——一〇
	華嚴頂——初殿——長老坪——萬年寺——四會亭		
	附黑水寺		
十四	由小路出山	一〇——一〇
	龍門洞		
十五	歸途中禮物	一〇——一〇
	峨參——峨茶——黃連——血藤——峨眉筍——手杖		
附錄		一〇——一三
	(一)四川省成灌嘉峨風景區管理處二十六年八月在峨宣言		
	(二)峨眉絕頂放歌		

峨眉導遊

一 峨眉天下秀

峨眉雄峙蜀西，秀出雲表，晉王右軍擬之爲「岷嶓伯仲」，與周益州書「要欲及卿在彼，登岷嶺峨眉而旋，實不朽之盛事」，誓慕之後猶云「奉使關蜀，無不從命」，其想慕之殷，情見夫詞。茲山自唐以來，卽成莊嚴佛地，珠宮梵宇，鱗次山谷間，至今婦孺成道其名；冠蓋絡繹雲集：秀絕天下之譽，信有徵矣。誦唐人鄭谷詩：

萬仞白雲端，經春雪未殘。

夏消江峽滿，晴照蜀樓寒。

造境知僧熟，歸林認鶴難。

會須朝闕去，祇有畫圖看。

更令人神意俱馳，悠然嚮往，覺遊三峨之興，自足趾間勃勃生也。

峨眉天下秀

峨眉導遊

一

二 峨眉之鳥瞰

遊峨眉者，多指大峨眉言，詎知以峨眉稱者實有四：宋范大成峨山行紀，已稱「峨眉有三山爲一列，大峨中峨小峨」。今則呼之爲大峨二峨三峨更益花山，呼爲四峨。大峨名勝，早有人遊，僻景奇山，附爲特介：

二 峨

方輿勝覽名之曰覆蓬，方輿記亦謂爲形如覆釜，卽古之綏山。蓬云：「得綏山一桃，雖不得仙，亦足以豪」。列仙傳稱周威王時，有葛由者，刻木爲羊，騎以見人。蜀中王侯追入綏山，不復返，皆得仙道。故李白登峨眉山詩：

蜀國多仙山，峨眉遊難匹，周流試登覽，絕怪安可悉。
青冥倚天開，彩錯疑畫出，冷然紫霞賞，果得錦囊術。
雲間吟瓊簫，石上弄寶瑟，平生有微尚，歡笑自此畢。
烟容如在顏，塵景忽相失，倘逢騎羊子，攜手凌白日。

北京圖書館藏

(南)

疑當時所登者爲綏山。二峨得名較大峨早，蓋二峨高減大峨之半，山頂距城六十里，山麓距城四十里，由九里場渡河登山，乃爲正路。山之上部，有寺六七，皆爲僧廟，全山大部屬樂山縣，山麓小部屬峨眉，其由青龍場渡孝心橋，至豬肝洞一帶者，爲二峨西北山麓，距城三十餘里，殿宇十二重，以紫芝豬肝葛由三洞最馳名，全山皆道觀，可作一日遊，與大峨之全爲佛寺，可稱交相輝映。每年陰曆六月六日，爲香會之期，四鄉前往朝拜者，亦肩摩踵接焉。

三栽

三峨去大峨六十里，遠在銅河江邊，全在樂山縣境，山尖削如鋒稜，故寰宇記及方輿勝覽，均稱以鐸刃山，山中有李仙洞，廟已頽廢，白雲滿徑，黃葉堆階，遊跡鮮至者。

四峩

四峨在峨眉縣北三十里，稜瓣如花，故曰花山，峨眉舊志大峨東北有武陽龍尾山，而無四峨之名，蓋四峨之得名最晚出。遊者欲往，可出峨眉北門，遵馬路而北，約三里許至夏祠，尋左首

峨眉之鳥瞰

三

峨眉導遊

四

小道以進，中越麓石河，泥溪河，過靈官樓而至圓通寺，約十五里。寺爲明代建，今頽敗，由此登山，經老鷹窩，龍王祠，誠心茅庵約十里至四峨山顛。山顛皆巨石，星峯羅布，有寺曰觀音閣位亂石中，民國初年即廢弛無人住持，後有重慶李元山居士來此隱居，加以布署，遂成精舍。山後絕壁千仞，下臨不測，如登金頂。昔印宗禪師，止錫四峨，每跏趺時，祥雲結蓋，至今此山常有雲護，每當天宇清朗，遊目遠眺，可瞰嘉峨城聚，銅雅兩江，如拖帶於前也。

龍池

在峨眉縣南，由老寶樓分路，左出冠峨場以至高橋，沿二道河而上，中經土地關，楊村舖凡九十里。地當峨邊之孔道，池縱可七里，橫可一里，形如豆莢，爲峨眉山下巨浸，沿岸平疇千頃，頗饒灌溉之利，山志謂「四山環抱，一鏡中涵，瀾漫十餘里，巔澄波靜，風生浪作，水深黑無底，其下有蛟龍居，每晴明時，隱見大鯉四尾，及水獸龍馬遊戲其間，中多魚，居民藉此爲利」。又漢李膺記：「峨眉山下

有龍池，廣長十里。」蓋此處也。龍池魚多而質粗，不如峨眉附近溪河所產巨口細鱗風味鮮美。此間為黃連市場，每年約有數萬元交易，峨眉往遊，來復二日。

三 雄奇秀拔之大峨

形勢

大峨一山，萬峯攢聚，百壑爭奇，明釋夢錫詩有：「峨眉高，高插天，百二十里煙雲連，盤空鳥道千萬折，奇峯朶朶開青蓮。」之句，頗能寫出峨眉之雄奇秀麗，全山周迴三百里，起伏有序。每當天霧雲開，自峨眉縣郊外望之，層次井然。劈面當前者，右為鳳凰坪，左為伏虎山，次層為新開寺諸山；再進則右為觀心坡，左為大坪諸山；再進則右為華嚴頂，左為九老洞諸山；再上為大乘寺洗象池諸山，再上懸巖一列，三峯列峙，則為金頂千佛頂萬佛頂三山，即峨眉之主峯，峯

雄奇秀拔之大峨

五

峨眉導遊

六

高接天，愈顯秀媚，遊人倘能認清層次，辨識方位，置身其間，自然高下在心，左右逢源。

高度

峨山之高，山志謂「由峨眉縣至峨山正頂，凡一百二十里，」此就其遠而言，王業興峨山志序則云：「自麓至頂，約八十餘里，」此亦就路程里數之估計。山位於成都西南約三百里，當北緯二九度三〇分，東經一〇三度二〇分。民國二十二年，南京氣象研究所，曾於千佛頂有測候所之設置，據半年實測之報告，千佛頂之高為三、三八三呎，約合一一、一六三，九呎，又金頂高於千佛頂，萬佛頂又高於金頂，三頂之差，約為四十呎左右，皆在一萬一千呎以上，高出縣城二，五七二公尺；而縣城之高度，則就氣壓計沸點溫度所得之平均數，約為四七五公尺，登絕頂，吟宋白詩。

菩薩悲深居此地，峨眉名重鎮南洲。
不知立處高多少，只見星辰在下頭。