

大邑縣志
文輝著

昆明志 220

76828

4280.4

42

部三〇六

~~672.7359~~

~~119~~

~~1:~~

大邑縣志

大邑縣志

卷一

重修大邑縣志前序

歲在己巳據古文題稱屠維大荒落紀成書之年其秋大邑縣志稿乃重寫定余始得讀用古法仿常氏華陽國志之例爲序例一篇分節如史漢序例應次在全書之後文取典雅肅括無邇言是輕慮覽者未能達意也文體遷流非一朝之故矣後世之爲某書作序者每上下自據其論議兼有紀事之體茲亦取焉乃重爲序曰邑乘之稱於世者厥有臨安志吳郡圖經武功朝邑縣志各有取裁不具史體章氏實齋出發揮史學譔文史通義揆張方志之體宜倭國史之裁學者自後翕然同風鄭子尹遵義府志最爲倭體湘潭王侍講有衡山桂陽縣志出入古今自成義法自非鴻才書成一手不能繫其精英惟遵義志通雅俗古今之郵中材羣策官局修書得以規撫尙不失繩墨辛酉之歲富順開修志館署余爲監修始發凡起例資所聞於章實齋氏酌爲損益視段

大邑縣志

志體裁爲倭第分纂於編輯補苴點定以成之未足爲愜心貴當也歲在乙丑始承譔重修四川通志初立略例部居門目規爲長編越兩年凡三易起草乃成各門子目分題譔述然非成於一手不能始終融澈是以爲命修辭必終於潤色也章氏所舉宜若盡善矣顧囿於一朝所治獨詳紀於近代所主在官師科舉士族史法志例不及生存今值玄黃之會武功日起賢豪間作固無資於科舉之士族以觀風俗也其爲官師又皆本境相臨茲於遵帝制以崇詔令列官師以治士民舊例無取焉乃按考華陽國志前分爲四志以本境人士爲主體郡邑都舉其大姓政事風俗之所由來也至益州建牧始以官吏爲統系明其政治之所從出而人物士女並列間出仍分繫於郡縣亦不以官民爲分界也然則章氏之所志以視古作者之材未之能逮也舉此已概可知矣後之學者尙何言哉大邑原有世族曰常氏以常泰恭稱首即道將之

先輩與陳承祚共撰益部耆舊傳者也晚近則有廉吏籍於此邑爲汪氏又有舊家士族若 氏劉氏以武功崛起爲蜀之冠爰表生存與其先德爲特增氏族原志人物題列士列女中間以耆舊一目嘉其有義法故以彙次氏族殿於終篇史志有定裁而無執例視其時地所產之材固殊也先是舊同門友傳芑棠孝廉爲言縣志初成甄諸史裁斯未能信欲漸修正以合義例繼而劉甫澄軍長自以幣將與初寫志本俱來請爲謚訂余方就鄉居爲通志避囂程書披覽踰兩月卒業殆五復五反就目誦手披所見及記蒞於簽凡九十三簽分合裁并間有點竄甚希彌三閱月視之如重視草正如劉向別錄所謂校讐二者如理辭對簿怨家相對也則董理寫定功多時龔葆青大令爲志局總文案介詞居其間爰分幣潤三百假署傳芑棠爲分校龔爲協修越兩年歲在己巳始重寫定校閱無差乃次爲叙例是書較富順縣志後出爲優同

大邑縣志

二

此役者無避勞焉異乎率爾操觚者矣同事傳芑棠龔向農龔維錡例著名於篇是爲序

重修大邑縣志序例

大邑族望常氏蔚興承漢皇波世濟其美爰啟道將讓華陽國志之書貽我高矩明其國故於以徵文常讓序例一篇即載大邑文徵之首按此篇先有序言次乃稱讚爲序又似綴而未竟讀者蓋不能明不知其斯爲史漢序傳之例也古人著述書成乃綜其凡而後爲之序其先分次品目列於各篇之首舉有所明與後序容有異同亦不嫌其重出也晚近刻書移序居前因已見於分次篇首謬以爲重複而裁之視似總序爲未完篇矣茲序先其自序乃次四言括贊此後當次以總讚爲序傳之統系類別首事繫於國次行成於家學傳於後名聞於鄉有具讚表其行誼有附讚書名次其事實有但題名不書事狀凡四類爲三等也後世競於藻翰文不軌物官私修書無法度可循則先議條例羅列排纂云爾文詞著述各以意爲汗牛滿車插架侈富所謂法例亦不可

大邑縣志

三

循也大邑縣志初稿成劉自乾劉甫澄兩軍長以審定相屬披覽逾兩月討論爲評九十餘簽逐第裁篇出入省并排比不易功多於曩時踰年乃寫定復讀部居系聯屬而不越於列士傳有先賢次以耆舊附及壽民于氏族始及生存統以族望題名然後品目其可稱之行實事狀成章有體藉於其他邑方志固以有兩漢人物先于前乎抑亦可循以爲法也余嘗有願修古今文選設義法兩綱以學理政見爲紀限文固取其工乎而無學理政見焉不在此選自六朝重藻翰唐宋以降求之筆調爲多日流于淺薄今世競談詞章美術爲國粹西人稱爲我之文化實不能辨文體而概曰文章抑未求之古名大家文皆有體言皆有物學理政見是矣有若阮陶之詩幾無一篇無學理杜韓則政見特多時見學理曲江陳李則學理政見相間而出文固顯然較著無論矣第論劉夢得柳子厚之詩文與韓相敵而聲聞不逮昌黎者學理政見不

如也黃山谷陳后山之詩足與蘇埒而名不若者其於學理政見寡聞焉爾昌黎言其根沃者光暉彌其中者彪外為學理政見言之學者乃獨求之氣盛則言宜猶筆調也會湘鄉始明始於鍊句終於鍊句吾則見為明於訓詁使詞達其意而已顧所發願體大不能舉移此志於修通志之終事選全蜀藝文徵方且謀始而大邑縣志成有文徵詩徵既重訂稿復次文徵有文非當選緣掌故而存者重為節錄一縣方隅之誦固易為功推廣以選全蜀文徵其法例亦視此矣乃最其凡為之序次如左

卷一沿革志

卷二地理志

卷三建置志

卷四學校志

疆域 形勢 關隘 山脈 水道
 堰塘 津梁 古蹟 冢墓
 城池 街道 公署 法團 軍警
 保甲 場鎮 鄉村 道路 橋梁
 祀孔 坊表 教育類 道費表 留學題名
 風俗 宗教

大邑縣志

總目

四

卷五 壇廟 寺觀

卷六藝文志 金石附

卷七官師傳

卷八職官表

卷九科舉表

卷十食貨志

戶口 農業 田賦稅表 倉儲表
 商業 物產

卷十一列士志

先賢 耆舊 附壽人 流寓 孝友 義行附死難
 方技 仙釋 耆民

卷十二列女志

賢婦 節婦 烈婦 貞孝義烈 殉難婦女附

卷十三氏族志

氏族題名 名人列傳 雜記附

卷十四雜志

文徵

詩徵

歲在屠維大荒落秋相月未育仁讓

大邑縣志

五

補修大邑縣志職名

主修 大邑縣縣長

審定

總纂

分校

解汝襄

宋育仁

龔維錡

洪次雲

龔孝農

傅守中

張全琮

王肇基

嚴大琛

李希元

復校

任

採

訪刊

大邑縣志

重修大邑縣志職名

主修 大邑縣知事

王銘新

審定

宋育仁

總纂

鍾毓靈

總採訪

傅守中

黃應秋

張全琮

籌辦

唐瀟湘

李贊襄

李嘉林

楊增榮

袁炯昭

大邑縣志

二

庶務 午夢岩

中區採訪 駱仁義

查光大

康濟民

楊世華

高國光

羅子材

萬家佛

李乾

陸炳松

黃嗣瓊

王炳烜

東區採訪

上南區採訪

大邑縣志

下南採訪

西區採訪

北採訪

黃錫江

杜克明

李正華

李宗泌

李世俊

羅懋材

曹秉澂

倪錫嘉

姚樑

袁燭昭

周秉中

李華椿

曾唯

李家敏

蕭世臣

陳楚植

王元勳

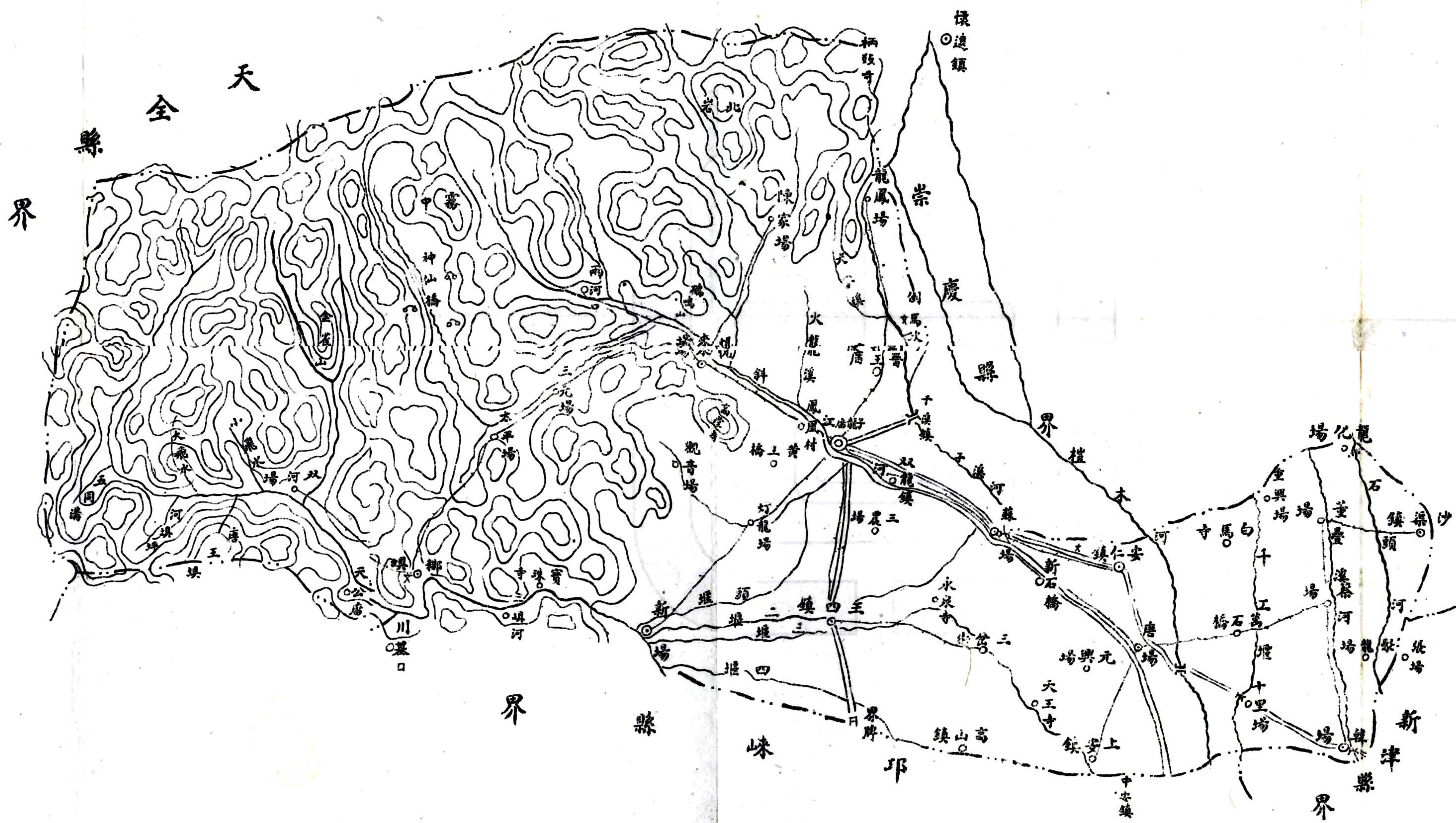
楊毓英

王永燦

李兆蓉



大邑縣圖



例		圖						
縣界	場鎮	縣城	學校	煤礦	縣道	河川	山脈	電線
—	○	◎	×	∩		∩	⊖	—

大邑縣市場對路表

濟寧寺

大邑縣

王四營 20

三農場 8 12

湧泉寺 8 12 18

三岔街 6 14 15 20

蘇場 12 8 12 25 20

上安鎮 22 18 26 30 38 40

高山鎮 12 20 15 21 29 37 42

唐場 25 12 20 25 30 32 40 40

元興場 10 12 10 12 12 18 26 30 32

天王寺 6 16 8 6 12 10 16 24 30 32

十里場 18 20 12 21 15 32 40 40 44 59 32

韓場 13 31 33 25 50 37 45 41 47 46 53 65

萬石橋 25 12 30 32 10 35 22 30 38 42 48 56 50

蔡場 5 12 10 28 30 25 50 37 30 42 28 42 55 48

董場 7 10 20 18 36 38 20 45 32 30 42 38 42 55 48

沙渠鎮 10 12 22 25 28 36 48 28 63 50 42 54 50 52 67 60

聚龍場 8 15 14 16 15 20 40 40 30 48 36 44 56 52 56 69 64

龍化場 16 10 10 22 27 33 32 50 44 38 62 50 46 52 54 54 67 67

白馬寺 15 22 20 10 12 8 20 18 25 25 16 39 27 27 39 39 35 52 47

重興場 6 5 20 14 7 15 18 33 23 46 38 33 58 45 39 51 45 51 64 57

安仁鎮 21 15 35 20 37 25 30 15 30 20 38 20 8 33 20 12 24 20 24 37 30

晉王廟 30 50 42 58 50 60 50 48 52 70 58 38 38 48 50 48 28 28 26 20 28 8

龍鳳場 20 50 71 65 85 80 87 77 78 80 95 60 60 60 70 72 70 50 50 48 42 50 30

雙龍鎮 38 16 20 41 35 55 50 57 45 40 35 57 44 24 24 32 32 34 13 12 10 8 16 8

黃土橋 12 38 16 37 58 52 67 68 70 62 57 52 67 52 32 32 42 41 44 22 27 21 13 12 8

燈籠堰 10 18 50 28 39 60 54 73 70 68 58 58 54 74 62 36 38 46 44 46 26 25 20 16 10 18

新場 12 22 26 60 38 44 69 59 79 78 76 64 70 64 77 64 40 42 52 41 45 32 33 32 20 12 30

寶珠寺 20 32 42 46 80 58 64 83 79 97 102 100 82 88 84 97 84 60 61 72 61 60 52 47 46 40 32 50

三渠河 5 25 37 47 51 85 53 69 88 84 102 103 110 88 96 89 101 89 63 66 77 66 74 57 52 49 45 36 55

柳堤 15 20 40 52 62 66 80 78 84 111 99 117 116 116 104 106 104 117 104 80 82 92 81 85 72 72 66 60 52 70

大宮場 15 30 35 55 67 77 81 95 93 99 120 114 132 133 131 119 125 119 132 119 95 97 107 96 100 87 55 87 78 69 85

雙河場 15 30 45 50 70 80 92 98 110 108 114 139 129 150 148 146 134 140 140 149 134 110 112 122 111 115 105 102 100 90 82 100

觀音場 70 55 40 25 20 18 11 18 28 47 35 57 78 72 107 83 81 68 64 60 84 72 49 51 59 57 56 37 38 35 28 23 27

新石橋 46 107 92 77 62 57 37 35 27 17 48 27 8 29 23 43 43 41 29 20 25 40 28 6 6 15 18 17 5 6 13 17 25 26

泥來場 45 7 70 55 40 55 45 25 18 20 28 40 28 50 71 65 85 80 80 68 68 70 85 72 50 52 60 62 60 40 40 38 32 30 20

三元場 20 65 27 50 35 20 35 40 45 38 40 56 60 48 70 91 85 105 100 104 95 92 90 104 92 70 70 80 80 80 60 60 60 58 50 40

太平場 5 25 70 28 45 30 15 30 35 50 50 52 63 65 53 75 91 90 105 100 105 93 93 95 109 97 92 75 85 85 83 65 65 63 57 56 45

西河口 40 35 25 70 32 85 70 55 70 65 50 50 52 53 65 53 75 96 90 110 105 107 95 96 95 109 97 75 75 85 85 83 65 65 63 57 58 45

陳家場 30 45 40 20 65 27 90 75 60 65 60 45 38 40 48 20 42 70 91 85 105 102 102 88 88 90 105 92 70 70 80 82 80 60 60 58 52 50 40

大邑縣志卷一

沿革志

西蜀版圖首詳禹貢華陽黑水實惟梁州爰訖成周分陝而治江沱流
域悉屬召南乃若庸蜀會師名通上國蠻夷分服世號蜀山迨秦惠伐
蜀遂定成都封建云亡夷爲蜀郡領縣十五七日江原郡縣之制興沿
革之例起考今大邑江原一隅江原舊治延袤二百餘里今崇慶溫江灌縣悉隸其境兩漢相承
始詳著錄晉宋而降易名晉原迄唐咸亨析置大邑逮元元統省安仁
縣併入明清兩朝因而不改如此沿革有史可徵悉著於篇以供考證
蓋自蘭臺修史地理斯詳載籍可稽當自漢始而唐虞三代經記綿瓞
語焉未詳存諸不論可也

重修大邑縣志原十二門每門先有序文稱首思筆典瞻雅有條理即
凡例已最括其中承任檢校審定有所損益裁並出入既加以簽評三

大邑縣志 卷一

閱月而訖今寫定重覽更掃遺塵但綜其序例以爲後序從古之志不
先標凡例於篇首即存每門原序之文以作凡例但取足資後進之觀
程不沒前人之成績也惟於序文略有刪繁及各門有移置篇第先後
俾覽斯志者屬讀而知其本末終始故復綴其居要次於原序文後俾
志某篇第一至十二茲合縣境道里圖爰記歷代置郡改縣志沿革第
一

大邑於漢爲江原縣屬益州蜀郡

漢書地理志周改禹徐梁二州合之於雍青秦并兼四海分天下爲
郡縣改雍曰涼改梁曰益益州領蜀郡原注秦置有小江入戶二

十六萬八千二百七十九口百二十四萬五千九百二十九縣十五
成都 郫 繁 廣都 臨邛 青衣 江原原注鄠水首受江

日日鄠原應劭 嚴道 綿虎 旄牛 徒 湔氏道 汶江 廣柔



蠶陵

元和郡縣志大邑本漢江原縣地太平寰宇記元豐九域志均同
新莽改江原為卬原屬導江卒正公孫述又改益州為司隸校尉蜀郡
為成都尹後漢復名江原仍屬益州蜀郡

莽曰卬原見前漢書地理志江原注華陽國志王莽篡盜改蜀郡為
導江郡守為卒正

後漢書光武建武元年公孫述改益州為司隸校尉蜀郡為成都尹
建武十二年春吳漢大破蜀兵殺公孫述蜀平仍置益州領蜀郡

後漢書郡國志蜀郡原注秦置雒陽西三千一百里十一城戶三十萬四百五十二
口百三十五萬四百七十六領成都 郫 江原 繁 廣都 臨

卬 湔氏道 汶江道 八陵 廣柔 綿鹿道
蜀漢亦名江原仍屬益州蜀郡後主嗣改益州郡為建寧郡

大邑縣志

卷一

二

清洪亮吉補三國疆域志漢建安十九年定益州二十四年進定漢
中後主建興七年復得梁州之武都郡改益州郡為建寧郡遙領交
州共領郡二十二治成都 蜀郡秦置領縣七 成都 郫 江原
繁 廣都 臨卬 湔

晉初仍舊李雄據蜀即江原縣地置漢原郡縣亦更名漢原嗣蜀平穆
帝改漢原郡為晉原郡惟縣仍名江原

晉書地理志益州統郡八縣四十四戶十四萬九千三百
蜀郡原注秦置統縣六戶五萬 成都 廣都 繁 江原 臨卬 郫

華陽國志蜀郡州治屬縣五戶漢二十七萬晉六萬五千去洛三千
一百二十里東接廣漢北接汶山西接漢嘉南接犍為州治太城郡
治少城其大江自湔堰下至犍為領成都郫縣臨卬廣都江原縣原注

郡西方常氏為大江濱文井江去郡一百二十里有青城山稱江祠
東方常氏為大江濱文井江上有常氏堤三十里上有天馬祠

四川通志晉懷帝永嘉六年李雄即江原縣地置漢原郡竝置漢原臨邛二縣隸之穆帝永和三年歸晉改漢原郡為晉原郡復改縣曰江原

宋仍為江原縣屬益州晉原郡

宋書益州領蜀郡廣漢晉原等二十九郡晉原太守領縣五 江原

臨邛 晉樂 徙陽 漢嘉

齊亦為江原縣屬益州晉康郡

南齊書益州領蜀郡廣漢晉康等二十五郡晉康郡領縣五 江原

臨邛 樅陽 晉樂 漢嘉

梁仍為江原縣屬益州江原郡

四川通志梁改晉康郡為江原郡領江原臨邛晉樂三縣移臨邛還

理臨邛 重修志注云案此即晉於唐隆縣所置之臨邛移遷舊治 改置多融縣崇慶州志多融縣

大邑縣志 卷一 三

隸江郡原多融山名在州西北

後周改為晉原縣屬益州總管府

通志後周廢郡改江原縣為晉原隸總管府

隋因後周仍為晉原縣初屬西南道行臺中屬總管府後屬蜀郡

隋書蜀郡舊屬益州開皇初廢益州置西南道行臺統縣十三晉原

其一也 重修志注云按晉原舊曰江原後周廢晉原郡改縣曰晉原此晉原與江原各自為縣之始

崇慶州志通志載晉原縣屬蜀郡考開皇初蜀郡已廢當作隸益州

今按府志隋開皇初廢郡縣置西南道行臺三年置總管府大業元

年府廢仍為蜀郡是廢郡者文帝復郡者煬帝也 重修志注云按自西魏而後江原縣

遂廢唐初即其地置唐隆後為武隆為唐安為唐興至宋開寶四年改唐安縣為江原縣遂與大邑各自為縣

唐初以隋成亨二年析置大邑屬劍南道邛州臨邛郡

唐書地理志武德元年改諸郡為州梁益二州皆置總管府三年於

益州置西南道行臺九年罷行臺貞觀元年以益州置劍南道蓋古
梁州之域總為鶉首分其名山岷峨青城鶴鳴其大川涪雅西漢
唐書地理志劍南道領成都府及彭蜀眉邛等三十八州邛州臨邛
郡武德元年析雅州置顯慶二年徙治臨邛郡領縣七臨邛依政安
仁大邑唐咸亨二年析益州之晉原置蒲江臨溪火井按此大邑與晉原各自為縣之始輿地廣記
邛州秦置臨邛縣屬蜀郡二漢及晉皆因之宋齊屬晉康郡梁置邛
州西魏因之置臨邛郡隋開皇初郡廢大業初州廢仍為臨邛縣屬
臨邛郡唐武德元年置邛州天寶元年曰臨邛郡領縣六臨邛依政
安仁原注武德三年析臨邛依政置屬大邑州原注唐咸亨二年析益州之晉原置屬邛州
蒲江 火井
元和志大邑縣東南至邛州四十九里本漢江原縣地咸亨二年割
晉原之西界置

大邑縣志 卷一

寰宇記縣在鶴鳴山東其邑廣大遂以為名
九域志在州北四十里

宋王應麟玉海地理類十道山川考劍南道者禹貢梁州之域梁州
自劍閣而南分為益州是為劍南道劍南名山峨眉青城鶴鳴岷山
注鶴鳴在蜀州晉原縣西七十九里絕壁千尋後漢張道陵學道鶴鳴山中一云在縣西八十里

宋大邑縣屬西川路成都府邛州

宋史地理志邛州上臨邛郡戶七萬九千二百七十九口一十九萬
三千三十二貢絲布縣六臨邛熙寧五年省臨溪縣為鎮入焉併入依政蒲江火井
依政 安仁 大邑 蒲江上有鹽井 火井中開寶三年移治平樂鎮至道三年復舊 監

一惠民鑄錢建炎三年罷

元初省安仁縣併入大邑縣屬四川行中書省嘉定州路總管府邛州
元史地理志嘉定州路領眉邛二州邛州領縣三大邑蒲江火井

元和志邛州安仁縣西南至邛州三十八里本秦臨邛縣地武德三年割臨邛依政唐興等縣置貞觀十七年廢咸亨元年依舊置通志元初併入大邑廢縣在縣東南三十里

按安仁廢縣即今安仁鎮

明大邑縣屬四川承宣布政使司邛州

明史地理志邛州元屬嘉定州路洪武九年四月降為縣仍屬嘉定州成化十九年二月復為州直隸布政司領縣二大邑蒲江大邑洪武十年五月省入邛縣十三年十一月復置屬嘉定州成化十九年二月還屬邛州

明一統志大邑縣在州北四百八十里

按州指嘉定言

本蜀郡江原縣地晉

因之西魏屬江原郡後周郡廢改縣曰晉原隋屬益州唐析晉原置

大邑縣屬邛州宋仍舊元併安仁火井二縣入焉

按併火井入縣他書未見存俟博考

清大邑縣屬四川省上南道邛州直隸州

大邑縣志

卷一

五

大清一統志邛州屬四川省上川南道領縣二蒲江大邑寰宇記縣在鶴鳴山東其邑廣大遂以為名

民國仍舊大邑縣屬四川省川南道

前清地方官制分為四級曰省曰道曰府暨直隸州曰州縣民國元年更為三級廢州府制於是省邛州改為邛崃縣與大邑縣同屬川南道現又廢道直屬省政府矣

謹按重修志第二卷紀事沿革表後附以考證竝有跋文一段亦頗明辨因全錄之跋云按大邑自唐咸亨析置以來千二百餘年未有改也舊志誤將後唐五代宋時之江原晉原闌入遂至界限不分按通志漢江原縣在今崇慶州東二十里江原場水經注謂江水逕江原縣鄒水出焉即此地也西魏廢江原唐武德初於廢江原縣置唐隆縣直至宋開寶中復為江原其時距置大邑之時已將三百年本