

280  
64107

# 川邊各縣輿地圖說

庚申五月

陳東府

鑒定

蔡廉洲

編製于

川邊財

政廳

董稚厂

民署檢

壽四先生惠存

東府敬贈

陳啟  
圖印

弁言

川邊一土屏障西陲藩籬滇蜀河山險阻物產富饒實未聞之沃壤亦奧區也前清末造五印度既為英人佔領民國以來喀木康復被藏番竊據延至今日巴塘以西又不可問物腐蟲生慢藏誨盜窺藏實所以窺邊窺邊實所以窺蜀唇亡齒寒履冰以漸長此因循後患胡底按圖改籍良用憮然邇來歐戰告終萬國協和尊崇道德賤棄武力德據青島行將議還藏屬舊藩安可竟棄前清舊案邊藏分治喀木康之東屬於邊彝昂襍偷三十九族波密察窪是其界地均經設治徵糧檔冊可稽改革之初內訌未息益以駐藏陸軍譁變藏番乘機竊據誠可恨也趁此時機平和大會開幕世界最難解決之問題行將剖析十載一時宜由交陸兩部派員提議責令藏番退還侵土要之以公法徵之以故實據理力爭事當易成果能不一矢規還故土及時施政生聚之教訓之振興實業導勸墾殖不十年將見不由內地徵兵轉餉自成西方重鎮縱或不成而番罪亦得因之顯白於世日後出師不患無名各國自不得以暴逆相目而左右其辭此纂輯糧冊製繪邊圖之本旨也至山川險易道里遠近西藏圖攷言之綦詳茲之所輯取於行軍施政有所裨益者始詳附焉邊地襟廁大言殊異高山巖壑人跡罕至一山一水隨處異名調查所得詎無乖謬然必孜孜於此者誠以西南大局斯為咽喉拒外衛內關係綦重一自為藏番內犯主客不分邊疆藏界勢將弗曉履霜之戒未雨之謀籌邊者所宜亟講也

凡例五則

一川邊圖說蓋懼邊藏界混淆而作也於沿邊各地如三十九族桑昂襍偷波

密察窪等處故詳圖而詳說之俄洛野番地介甘肅川邊之間亦宜從事規畫未可視為甌脫前則定名為邊地圖說其次為縣地圖說均依據最近調查或由舊案查列擇言雖未雅馴述作幸非杜撰

一川邊全境自反正以來內國多故鞭長莫及藏番侵據至今幾有其半而陳逆陷鑪卷宗復燬賭茲殘痍不禁潛然爰輯各說俾來日用兵施政者知山川險易道里遠近或易奏成以福邊中邦實樂利之

一川邊縣治分南北兩路雖氣候風號嚴寒而寒煖之地亦互錯雜大抵沿大江之濱大山之麓各地多煖如南路之雅江巴安北路之道孚甘孜濱雅礫金沙兩江義敦理化處十巴大朔兩山間鑪霍德格為雀兒矮達諸嶺環其外故皆和煖物產之富北勝於南金銀鉛鋳隨處皆有平原曠野廣輒百里或數百里祇以夷情頑惰不知墾掘地力不盡故爾硯薄他日規復甯可坐視故於丁糧冊外旁攷出產俾將振理有所憑依

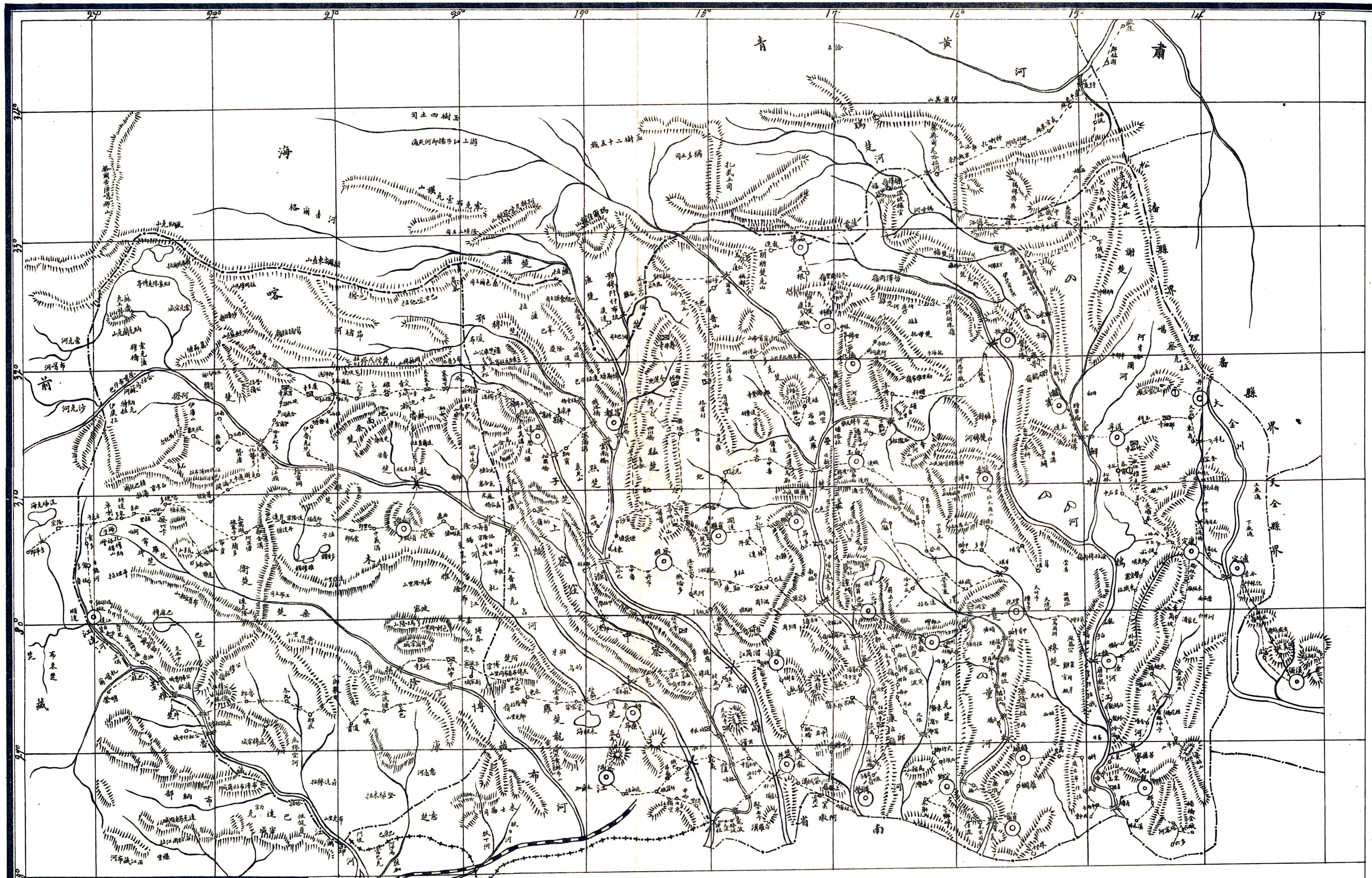
一是篇不曰圖攷而曰圖說者蓋謂就圖立說明其現跡不必遐稽載籍重滋煩擾所繪各圖皆計里開方置度示向圖說亦有依據雖不敢云鈎絃密合情事無殊然比於捫燭扣槃或自有間

一縣地圖說近閱表簿式樣似較簡明故改用表式以當圖說計川邊總圖一幅總路程圖一幅各縣地圖及調查表各貳拾柒張共圖貳拾玖幅表貳拾柒張

按前哲所著西藏圖攷西招圖攷西藏通覽藏衛通志等書均詳於藏而略於邊四川通志於邊地山川名目形勢源流復多臆必之言難為根據就圖立說查案編纂似較徵實非示異也

編者識

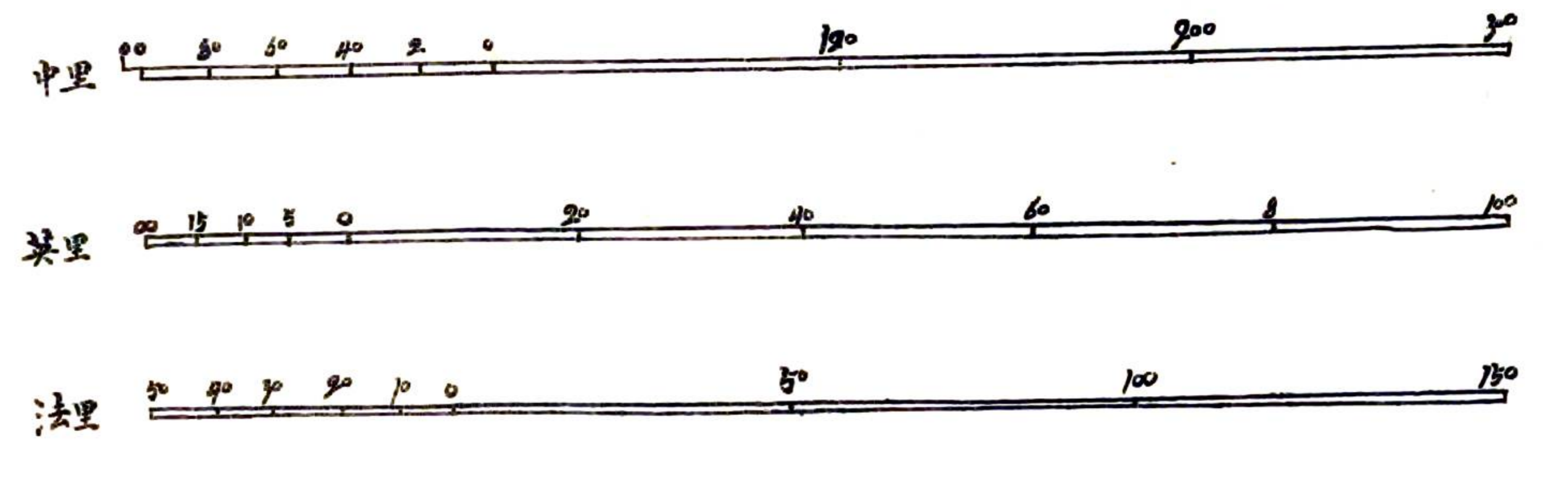




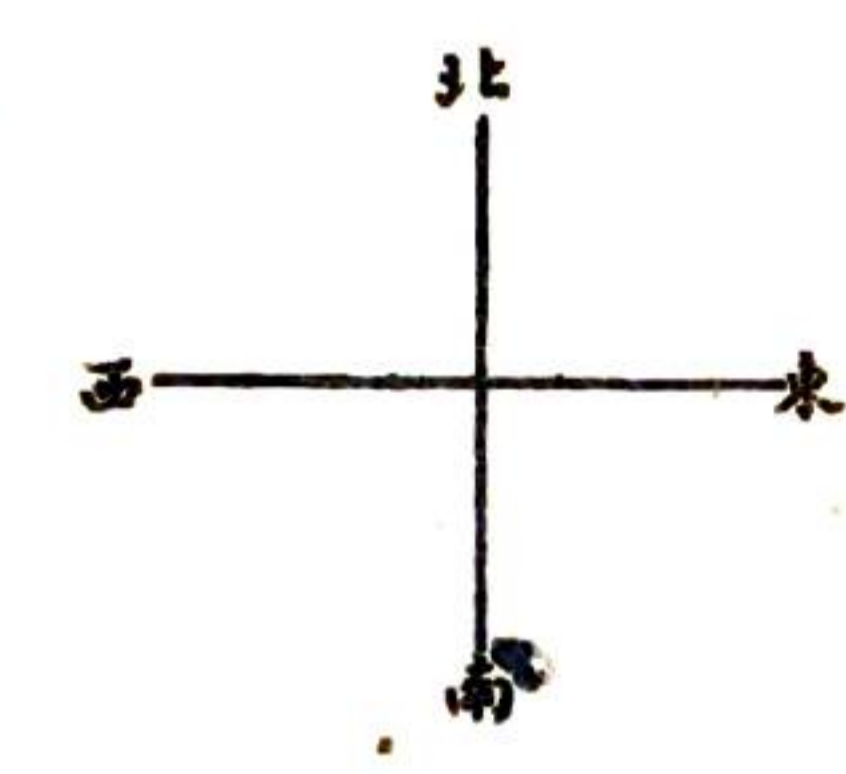
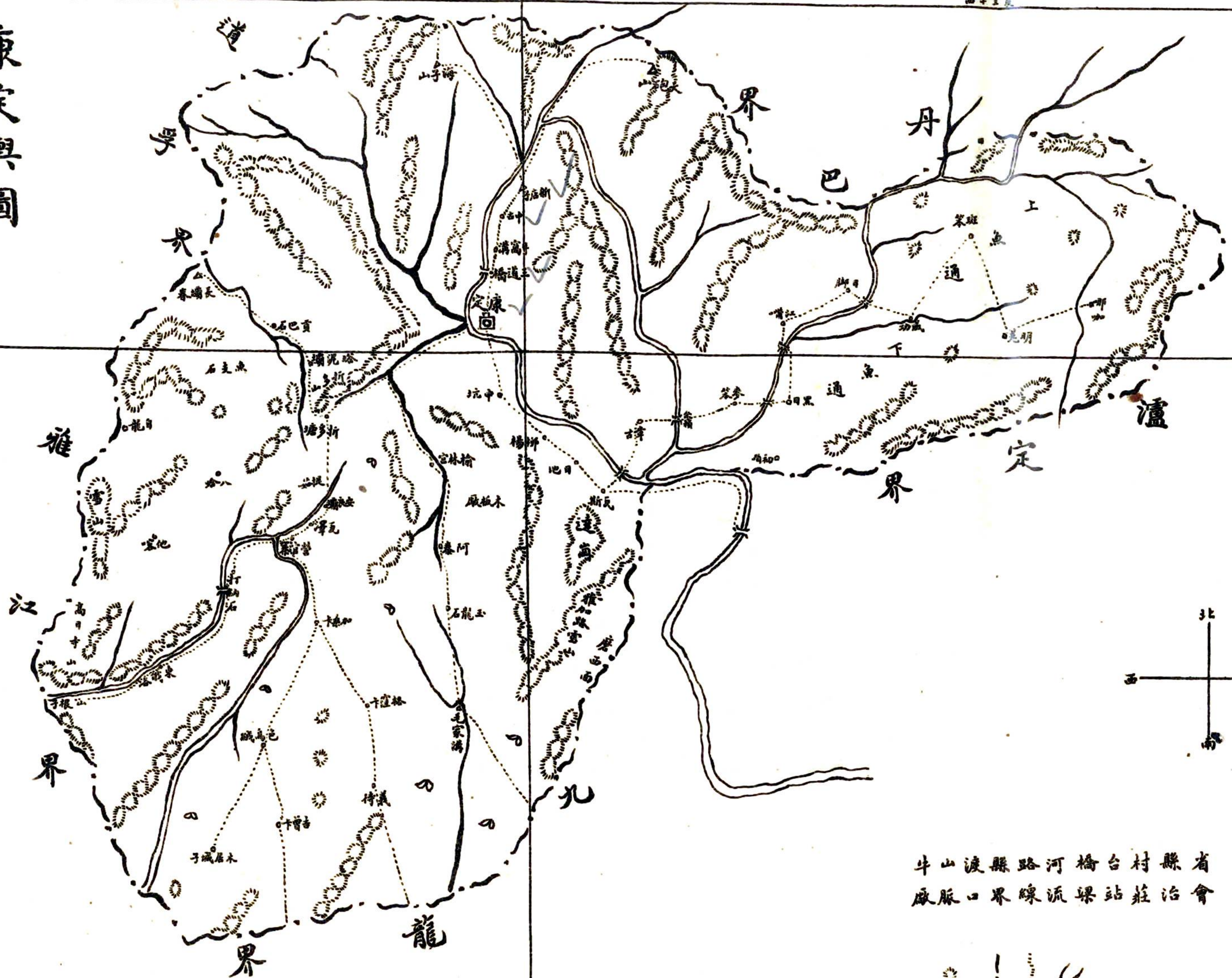
治川各縣大圖省道牛電鐵全橋海佛  
 治川各縣大圖省道牛電鐵全橋海佛  
 治川各縣大圖省道牛電鐵全橋海佛

圖例

四川邊各縣暨木康總圖



康定輿圖



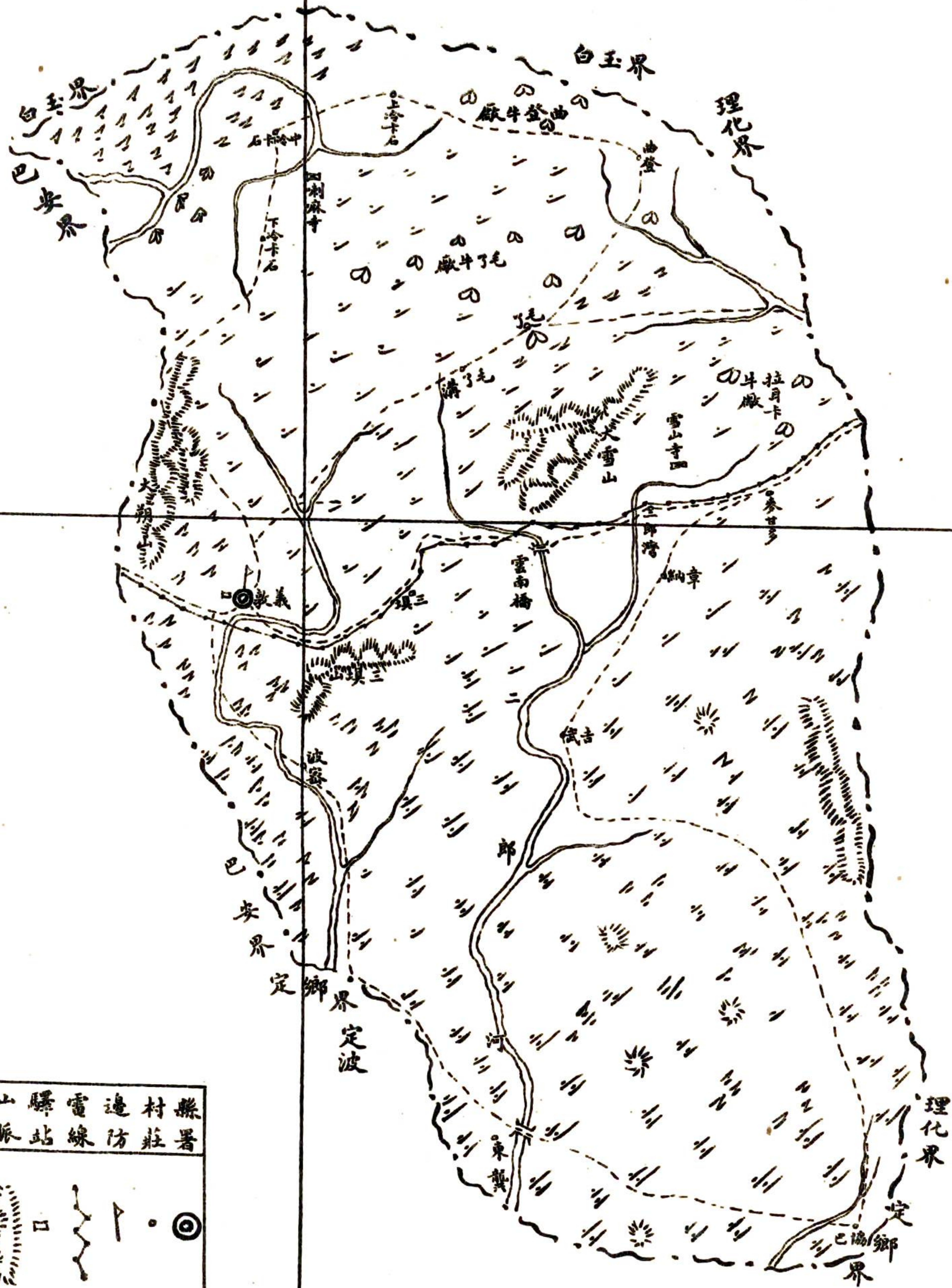
牛山渡縣路河橋台村縣省  
 廠脈口界線派梁站莊治會







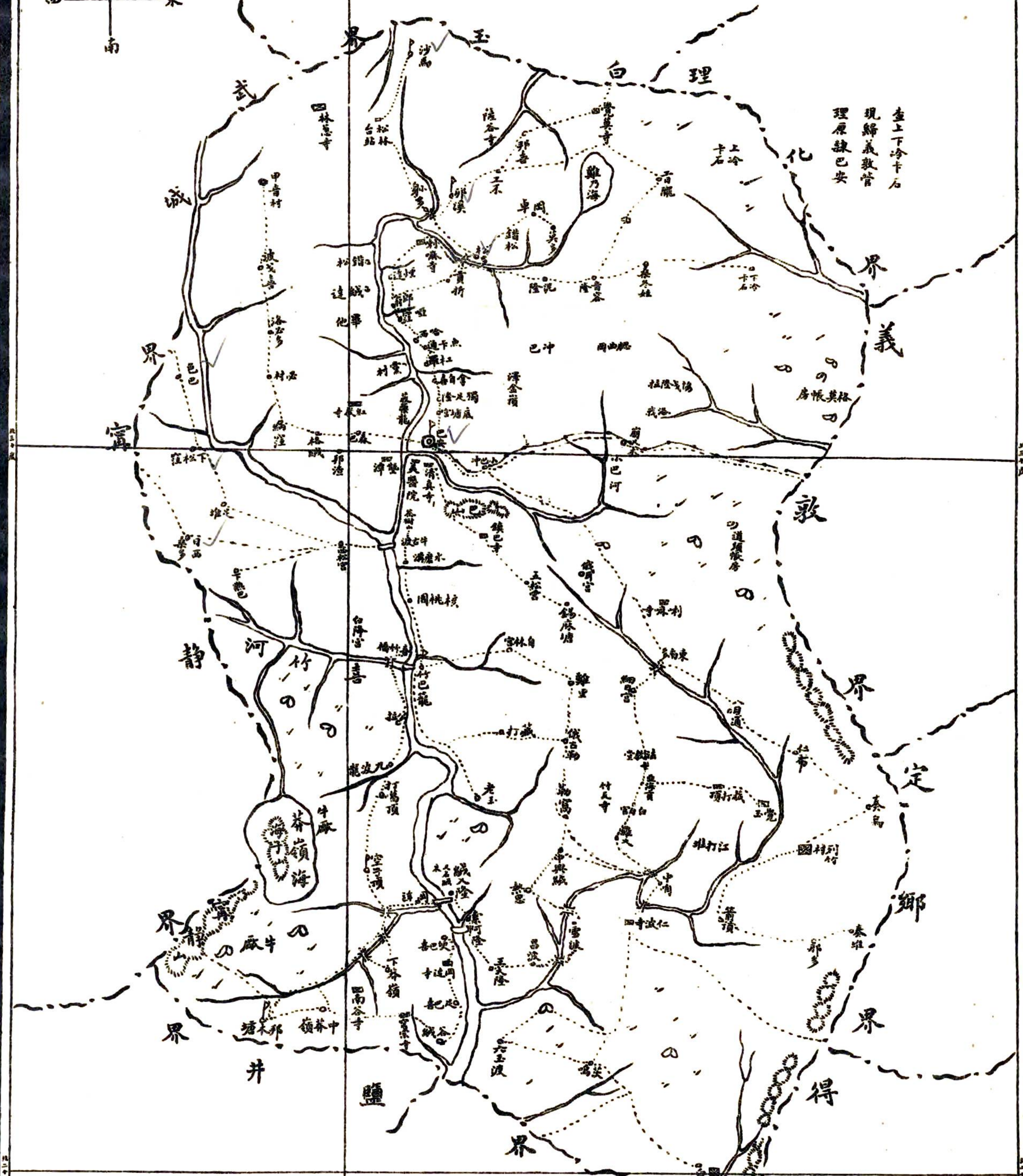
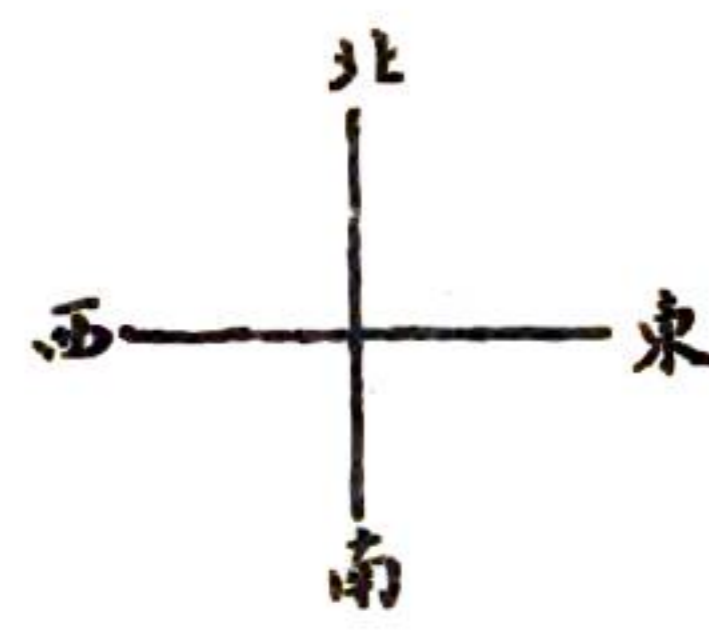
# 義敦興圖



橋	河	路	山	驛	電	邊	村	縣
梁	流	綫	脈	站	線	防	莊	署
縣	界	推	鐵	潤	牛	荒	牧	寺
界	林	林	葉	廠	地	場	院	



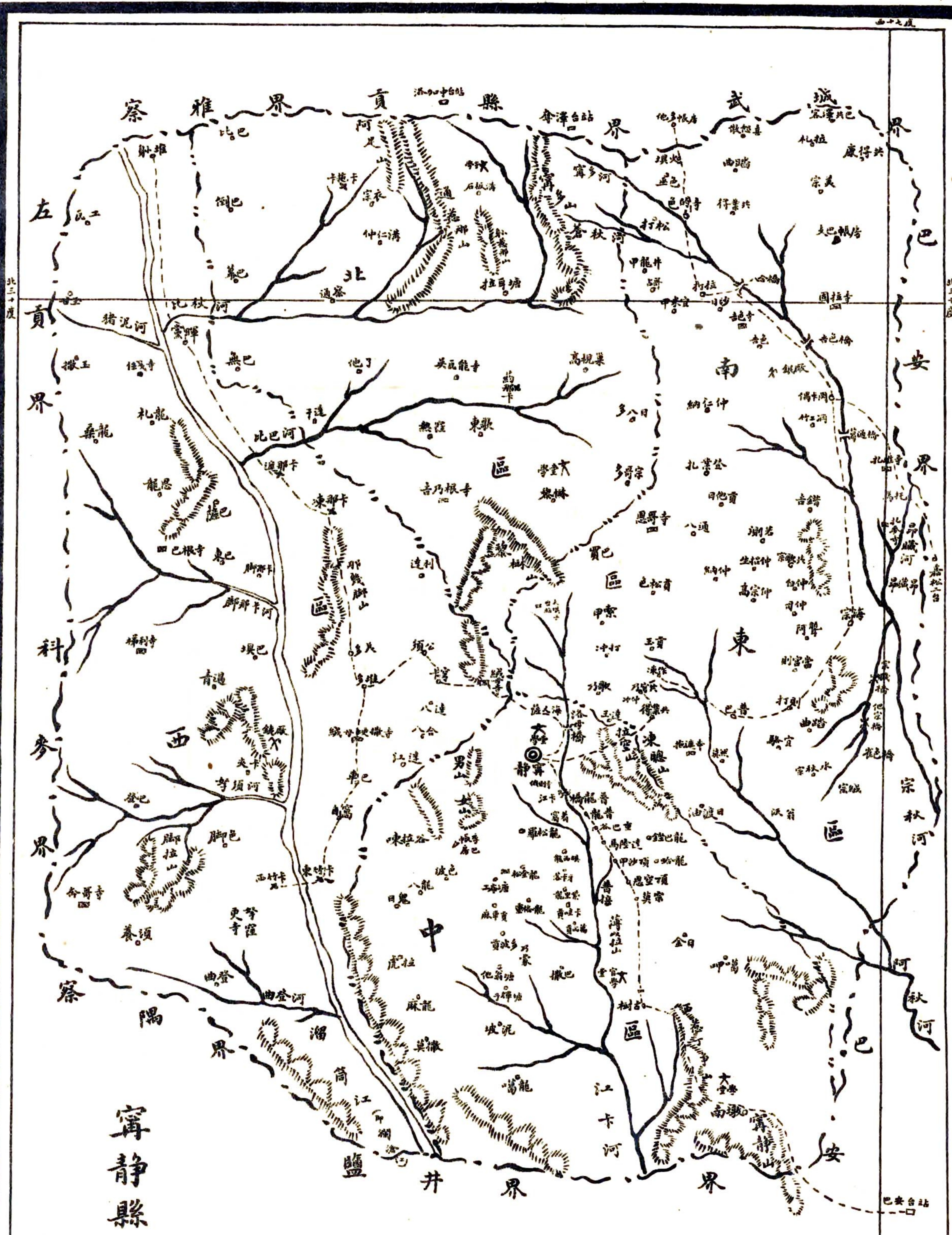
# 巴安圖



查上下冷十石  
現歸義教管  
理原隸巴安

縣河山橋皮牛木庄森路電寺教防村縣  
界流脉渠船廠皮紅林路電院堂軍莊





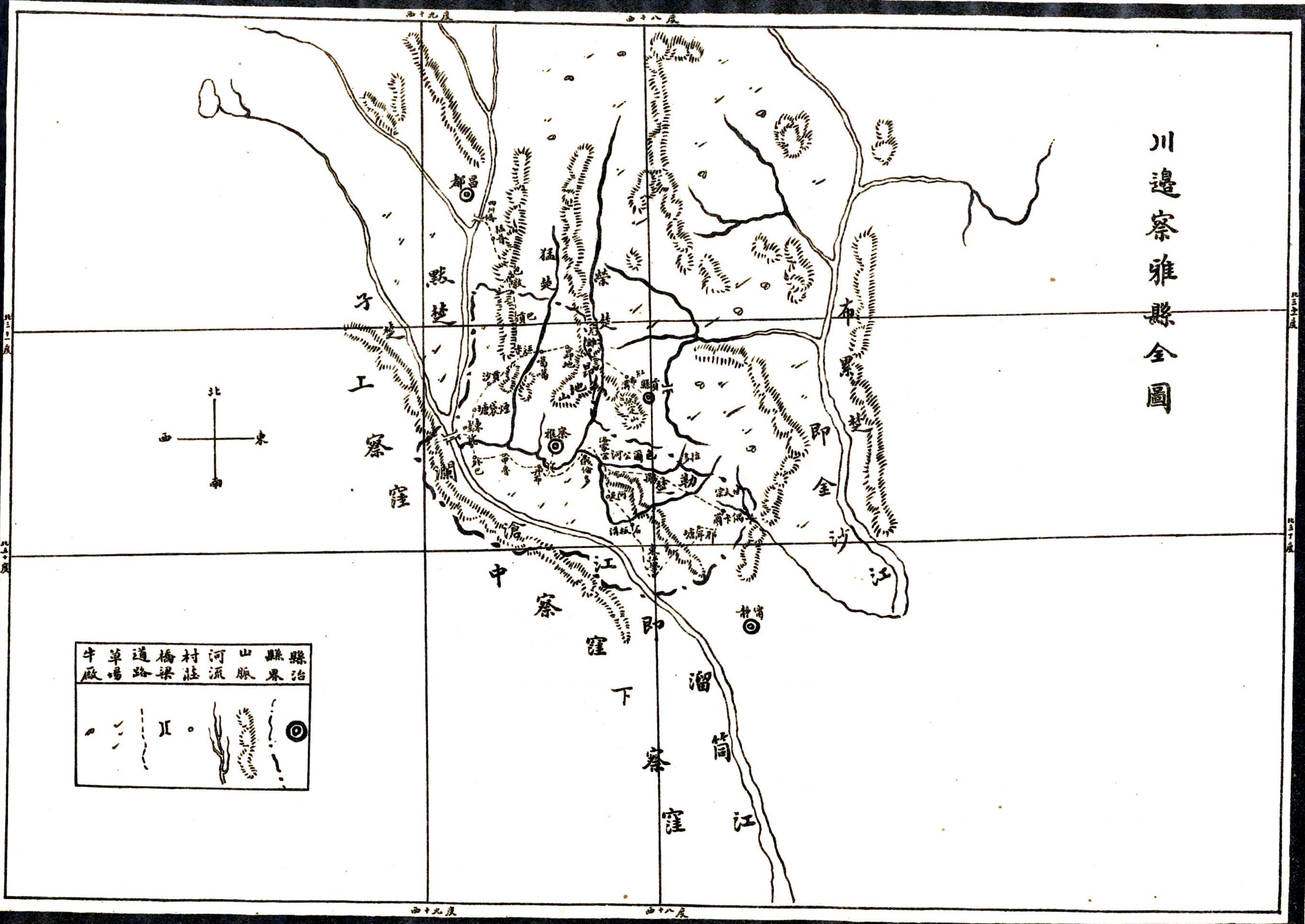
寧靜縣輿圖



路橋鄉縣河山鎮寺村卡台學縣  
 綫梁界界流脈地字莊子站校署

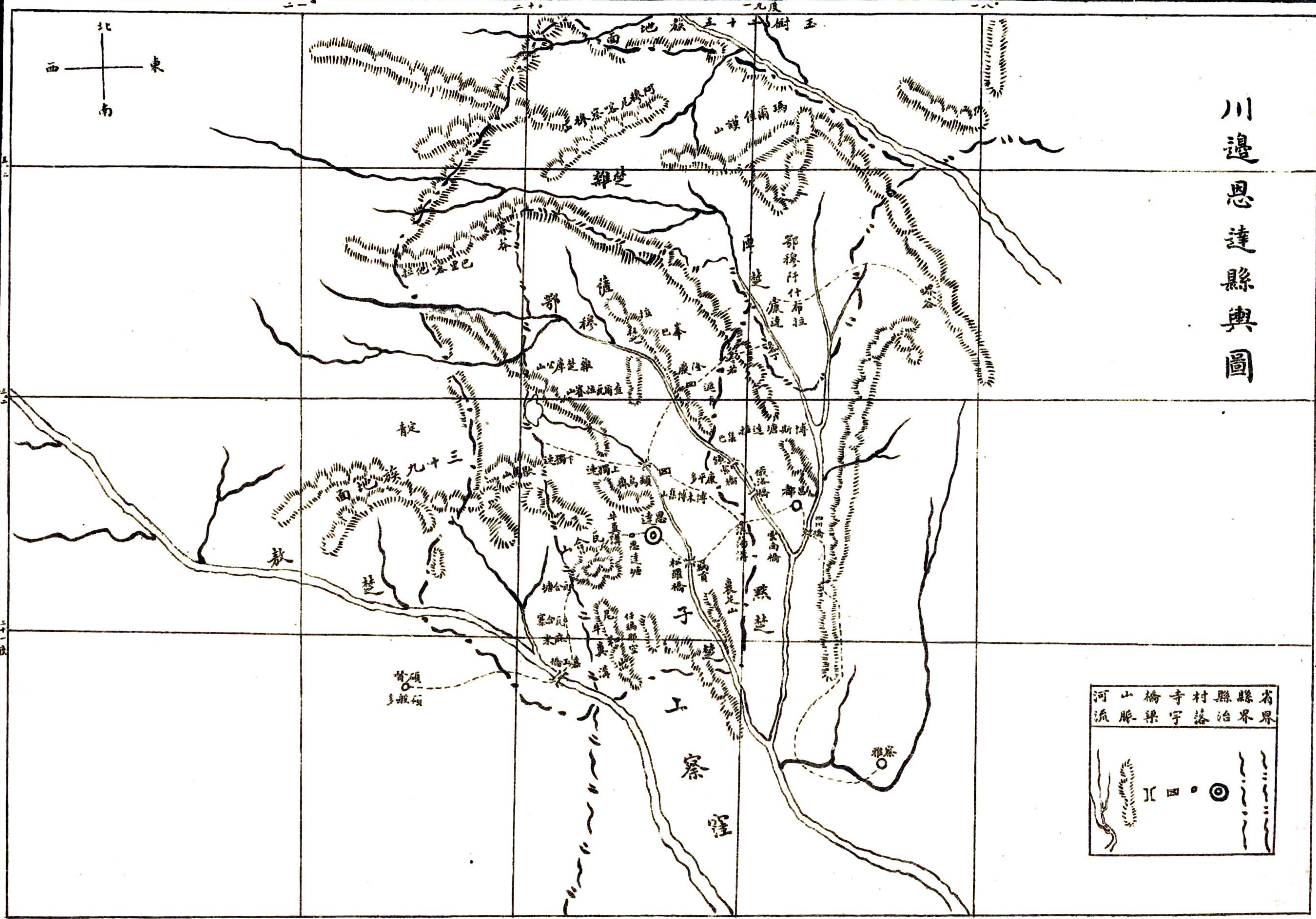
| 北 | ? | ? | ? | 山 | 寺 | 村 | 卡 | 台 | 學 | 縣  
 | 綫 | 梁 | 界 | 界 | 流 | 脈 | 地 | 字 | 莊 | 子 | 站 | 校 | 署

川邊察雅縣全圖





# 川邊恩達縣輿圖



省界 縣界 縣治 村落 寺宇 橋梁 山脈 河流



# 川邊稻城全縣圖



縣治名 村山 海河 温路 橋 寺 牛  
 治名 派子 梁 廠

