

巴中縣志

201309  
42  
31-4



民國丁卯重修

巴中縣志

知事田一燮題

土地志目八附四

地圖

城垣圖

沿革表

地釋附廢縣

疆域附華離地形勝關隘

山脉

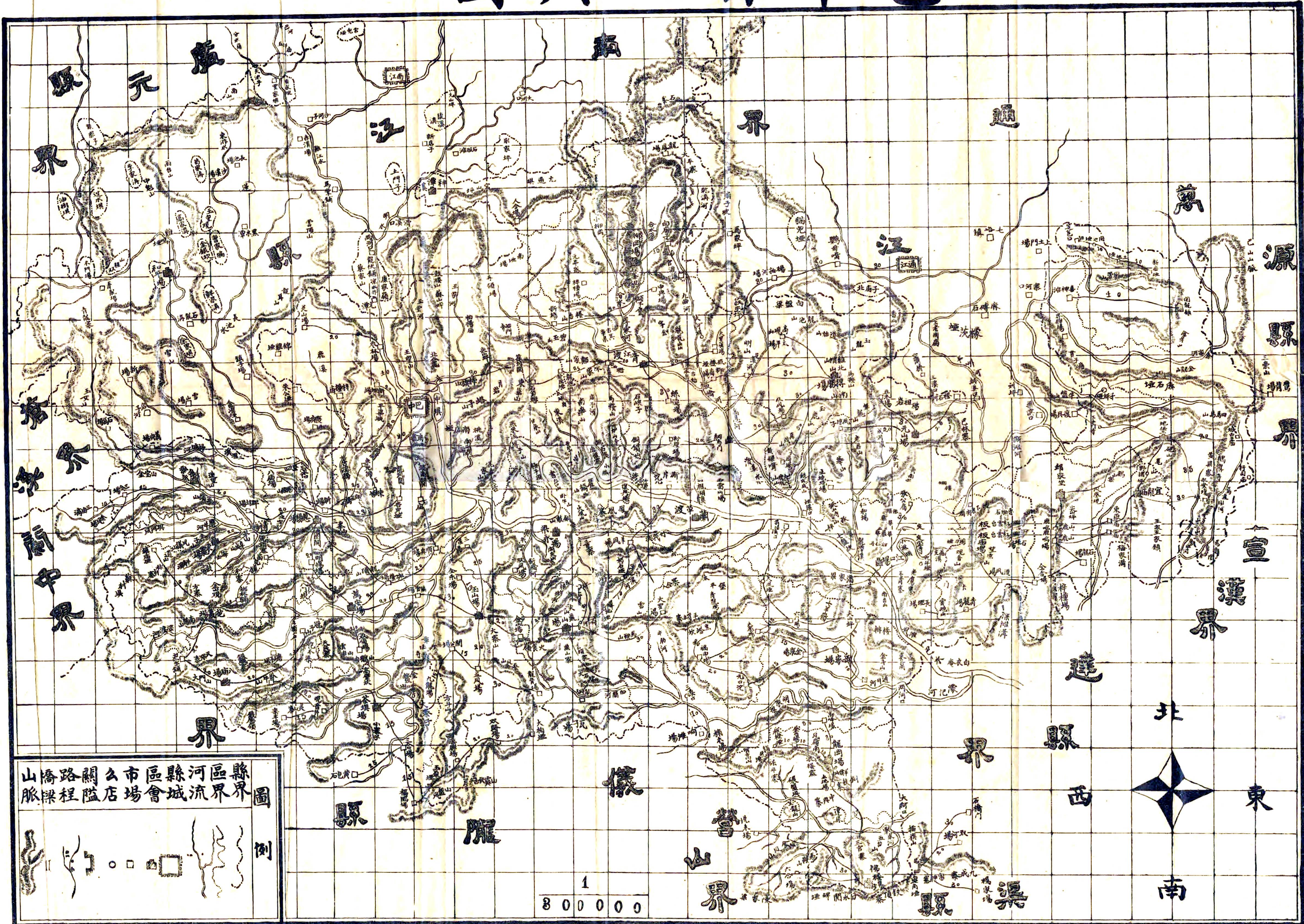
水系

地產

巴中縣志

第一編

# 巴中縣地輿圖



原序

巴州有志自宋劉甲清化前志始厥後李鈞復撰續志其書久佚不可得而見  
已有明一代著錄未聞逮乎國朝迄無專乘嘉慶中重修通志始創為志稿上  
之省局僅有寫本蕪雜舛漏殊無足觀道光十一年夏四月余權蒞茲州適大  
府檄取州志猝無以應心為歉然念不及今修輯將愈久而益就湮也爰謀之  
州孝廉謝君一鳴屬為採訪而余與吾友金堂陳君一津共任其事每聽治畢  
篝燈命筆繙閱載籍檢尋文案鈎稽參考互相往復漏數下不休陳君又健游  
荒崖古剝殘碑斷碣搜剔殆徧故所得為多如是者數閱月草創粗就余復  
移任成都橐稿以去省垣公事旁午竟不獲一展視謝君以書來問莫能答也  
比至瀘州將兩月屬新歲伊始政務稍簡廼重加釐正分列八門編為十卷付  
之梓人焉既成謂陳君曰是志有五難自劉璋分置三巴州境屬巴西郡至元  
魏而後為巴州然地志諸書巴州巴郡往往混淆一也延昌始置巴州是為今

巴中縣志

治而齊建元之巴州在今夔州魏大統之巴州在今重慶又黃州岳州齊梁間  
俱嘗僞置巴州名稱芬如彊宇無定易於傳訛二也漢昌舊地封域遼濶晉宋  
以後分置州郡旋設旋改唐初領化成等十四縣乾元時併而為九宋又併而  
為六城郭非故井里莫稽三也明洪武九年降州為巴縣正德十年復故而重  
慶之巴縣自若中閔百四十年異地同名官師人物事蹟無由識別四也明季  
兵燹紀載無存國家承平日久典章大備而州以教匪之亂積年案牘多所闕  
佚鄉民耳食口傳沿訛襲謬文獻無徵鮮所依據五也前之人知其難而不為  
而余又蒞任日淺欲以數月之功羅千有餘年之掌故毋乃不量力實甚然則  
是書也於以昭聖治之休和紀人民之安阜而往昔遺聞亦得存什一於千百  
焉斯可矣以云精覈詳盡余與君其能自信乎拾遺補闕猶有待於後之君子  
也陳君以為然遂書而序諸簡端昔道光癸巳春正月侯官朱錫毅撰於瀘州  
官署

續志序

孝旣治邑之明年適邦人士續修邑乘已撮其大凡將成矣以底本屬點定披閱既竟為弁以言曰夫志史之一端也周禮春官小史掌邦國之志後世郡縣皆有志太史萃而採輯之勒為成書遂為一代之史然則志顧可率爾為哉必宏網羅審抉擷慎詳畧不遺細大其無涉風教不足為掌故者遺之固無事張皇鋪藻雕繪浮華為也庶幾其有合乎茲編之續蓋踵前志舊例而損益之訖清之末亦斷代史意民國成立則別為一編以開來者懼淆也吾願覽斯志者即一邑前後百數十年間阨塞之險夷風尚之淳疵人文之盛衰物產之豐賁興夫忠貞義烈之卓行偉跡可觀感而興起者觸類以思不一而足則斯志之成無不寓致治之思後之視今亦猶今之視昔其所感將復無窮詎一人一事為私家著述者比哉爰書數語以為之勸并志斯盛巴中縣知事張仲孝識

巴中縣志

序

新志序

邑志之作豈惟是記述舊聞鋪陳勝跡云爾哉蓋將究察地形周知民俗參稽  
文獻闡揚潛德於以鑑往知來垂訓範俗為敷施政教之方激勸人心之用者  
也其網羅放佚輯為專書雖有賴乎著籍之紳耆至於興廢舉墜提倡董督以  
速厥成則固守土者之責也巴中於四川為邊縣去省會寫遠古號僻州然自  
唐宋以來聲教覃敷人文蔚起嚮之實俗獠風久已煥然丕變矣若夫疆域之  
廣廓山川之阻深民數之蕃稠物產之饒富士女之秀傑風氣之樸厚亦有非  
他縣所及者是何可以不志邑舊有巴州志清道光中邑令朱錫穀作也其書  
參考鈎稽頗殫精力然繪地圖則每舛方隅叙水道則好逞臆說述古蹟則侈  
陳靈異瑜不掩瑕固難為諱矧自道光以來官師幾易矣賦稅幾變矣場鎮關  
隘之設遞加於前科第仕進之多日增於舊至宿將碩儒異才樸學忠孝節烈  
之輝映前代增光邑乘者更僕難數也不為之蒐輯釐訂踵續成書歷年愈久

巴中縣志

序

徵信愈微奚可哉往者民國癸丑歲大府曾檄各縣令依段玉裁富順縣志體  
例修纂成書其時王君縉張君仲孝先後宰巴中成績巴中志四卷以軍務方  
殷未及鋟梓然與舊志各自為書且斷自前清於民國事類毫未涉及覽者不  
無遺憾辛酉歲余捧檄來巴檢尋邑志病其乖隔思稽合同異兼綜條貫旋以  
去任不果迨癸亥夏重蒞是邦乃銳意為之况余君東屏馮君建侯總其事而  
分纂修之責於諸紳並依段志體例溝通舊志續志為一編而附民國法制人  
物於后漏者補之舛者正之蕪者芟之義取謹嚴文歸簡要今年五月縣志成  
凡六卷雖未必精覈詳盡亦庶幾一邑之傳書矣吁處兵事紛紜之會而亟亟  
為此人不將議其迂耶然朱子知南康軍下車即詢郡志真德秀亦曰為此邦  
吏者不可無此書前賢之重志乘如此則又何可以迂緩耶且共和之治官民  
分責誠使讀茲編者其令長察土俗以施教化驗民風以定因革相與補偏救  
弊扶困蘇枯以繼軌乎桓宣薛逢之為而都人士沾被流風景行前哲而大遠

乎浮薄囂凌之習則治道從此日隆亂源於焉永靖是斯志之成其裨益於巴  
豈淺鮮也哉巴中縣知事馬傳芝識

巴中縣志

序

序

民國建立之十二年陸軍第二十一師師長田頌堯駐節巴中軍民相安匪患漸息參謀長兼邑令馬瑤笙集各法團宣言曰吾兩權巴篆矣凡土地之廣狹人民之眾寡風俗之純訾文學之隆替不志無以揚前烈傳後世其修志僉曰善議遂定於是使襄與馮君建侯偕同人纂其事舉社會變遷政治沿革諸大端即舊志續志而分合紀載不繁也不漏也至詞之不覈言之無文以鄙俚譏則非予所敢知也是為序邑人余震

巴中縣志

序

緣起

邑有志乘所以存往蹟備外史也晉常璩撰華陽國志為蜀中最古之書然所紀巴中志惟漢昌縣其大姓為句氏一節專屬於巴中厥後著述無聞輿地碑目云宋教授劉甲輯清化前志清化今縣治也縣之有志此其礎夫又李鈞亦教授輯續志舊志序謂其書久佚不可得見惜哉有明一代無有著錄清雍正時邑孝廉蒲曾英分修通志而於本縣缺如嘉慶中復修通志邑中始創為志稿上之省局亦止有寫本道光元年黎學錦觀察修府志時與其事者惟巴州學官州人無有在者故於縣事多難徵信後十一年天府檄取州志茫無以應州人謝一鳴文尚雅乃作志畧知州朱錫穀根據志畧參通志府志及志稿詳加考核經歲始成州志於以見作始之難也顧此志成於道光壬辰去冬又八十年矣其間風會變遷

巴中縣志

序

政治文物改革良多前清光緒十二年邑侯陶措綬募捐補修縣志已有基礎而移官去事遂寢至張又斌任州事復議續修布署未定又移去不果民國元年知事王措乃聘前清知縣馬文燦並簡邑宿儒李含菁馮文經劉汝安李本善等編輯事將成而中輟又五年張仲孝蒞任乃彙成四冊待梓於以見成事之難也方今櫬槍橫發羽檄交馳以云濡毫吮墨徵文考獻誠有未暇乃馬知事傳芝於多事之秋以整以暇慨續志之未竟也爰囑同人等重加修纂越五月而歲事前三十年所有志未逮者一旦而觀厥成此意料所不及者謹誌巔末并諸篇首民國十三年甲子暮春邑人馮東圭識於舊學署西軒

清道光癸巳年修巴州志人員

侯官朱錫穀 金堂陳一津 州人謝一鳴

文尚雅

文元瑞 李宜培 張復旦

冉選科

楊鳳鳴 周吉皓 陳三品

民國二年王知事措所聘修續巴州志人員

光山馬文燦 縣人馮文經 李本善

劉汝安

陳純忠 羅秉鈞 馮蔚蓮

陳先第

李士德 萬明德 王敦貴

吳鶴健

陳迪吉

民國七年張知事仲孝復聘修續巴州志人員

縣人馮文經 李含菁 李本善

馮蔚蓮

巴中縣志

邱本岑 陳純忠 賴天培 李莊

姚述虞 陳迪吉 楊高允 吳鶴健

李銘珏

民國十二年馬知事傳芝所聘修巴中縣志人員

縣人余震 馮秉圭 馮秉堃 鄒承章

邱本岑 陳先第 葉菁年 李莊

唐家駒 李輝沅 楊錫詒 陳邦治

李銘珏 楊秉淵 鍾乾鼎 王敦貴

陳國棟 唐振凡 賴心鏡 吳鶴健

王家烈 謝熙 張象樞 蘇桂森

戚蔚芳 楊建瀉 姚述虞 楊高允

楊書城

許秉衡

吳鶴年

郭湘

李貞

苟載錡

孫維廉

陳子祥

胡天健

王子琳

民國十四年楊知事傑所聘校勘人員

縣人邱本岑

馮蔚蓮

民國十五年楊知事傑所委籌備印刷人員

縣人吳仁勝

孫維廉

鄔先準

巴中縣志

巴中縣志

凡例

一縣志舊有朱敦原之作民國初又有續志原稿兩本體製各別不相連貫茲將前作融合會通逐條類列但維新後時移事遷政體丕變不能不增加門類兼收並記之中仍多移置

一志中事類紛繁編次不易因祖<sup>祖</sup>子與氏土地人民政事之語分為三大別一土地志疆域山川等屬之二人民志民籍風俗等屬之三政事志官制公署等屬之分別部居不羸不強有不在此者則別為志餘亦分門備載

一作志難作圖尤難舊志地圖及近年所繪縣圖不無缺誤茲由各鄉就地繪為分圖仍參合舊圖合成全圖山脈河流關隘道里備載俾閱者

巴中縣志

凡例

一覽瞭然

一舊地志祇有河流而無山脈河流亦祇載正流而支流未詳以山脈不明則大豁大壑遂以缺畧茲則分列山脈於正流外詳列支流以補前志之缺

一查各縣志咸有戶口一條今變名民籍以吾縣民族原籍數省故先明種族而戶口隨之亦不似各志與賦稅比附以戶口原係民數名緣義立非敢苟異也

一人物一項前志不分仕隱窮達大行小善統名人物續志稿則照府志分鄉賢儒林文苑孝友行誼等茲則悉依續例惟審定名詞畧有更改一自清末變法以來政治日新然惟學校改革具有規模如軍制稅則雖有憲章而尚未歸劃一茲於清政之裁改者仍檢要備錄於新政之發

表而實行者亦縷晰著明以見過渡時代嬗迤之形迹

一前代典章文物及名人著述往往發露於山川散見於金石此古蹟之所以可貴而藝文之不可已也特志者以人事為主藝文則不另立門類照富順縣志體例附記於山川人物之下其古蹟之格於義類不能盡載者則列於志餘

一各類隨時搜羅斟酌去取有其事甚正其迹近怪者別為述異災祲附之有傳聞異詞來稿過遲及前載缺遺者悉行歸入名曰拾遺若軼事一條則照續編記載

一纂修一事同人分任皆根據於舊志續志其新加入者則出自採訪及來稿若政事之類確從公文揀選初非臆說也但龍門史記後人猶指為謗史陳壽三國當時已有訾議况謏劣如吾輩者乎望後之君子指

巴中縣志

凡例

其紕謬匡所不逮

巴中縣志

目錄

第一編 土地志 目八附四

地圖 城垣圖 沿革表 地釋 附廢縣 疆域 附華離地 附形勝 附關隘 山脈 水系 地產

第二編 人民志上 目七

民籍 風俗 鄉賢 孝友 行誼 文學 忠義

第二編 人民志下 目十一

科第 學生 仕進 選舉 列女 耆壽 隱逸 流寓 仙釋 藝術 方技

第三編 政事志上 目七

巴中縣志

目錄

官制 公署 官績 賦稅 倉儲 實業 交通

第三編 政事志下 目八

教育 慈善 駐防 團練 巡警 紀亂 壇廟 宗教

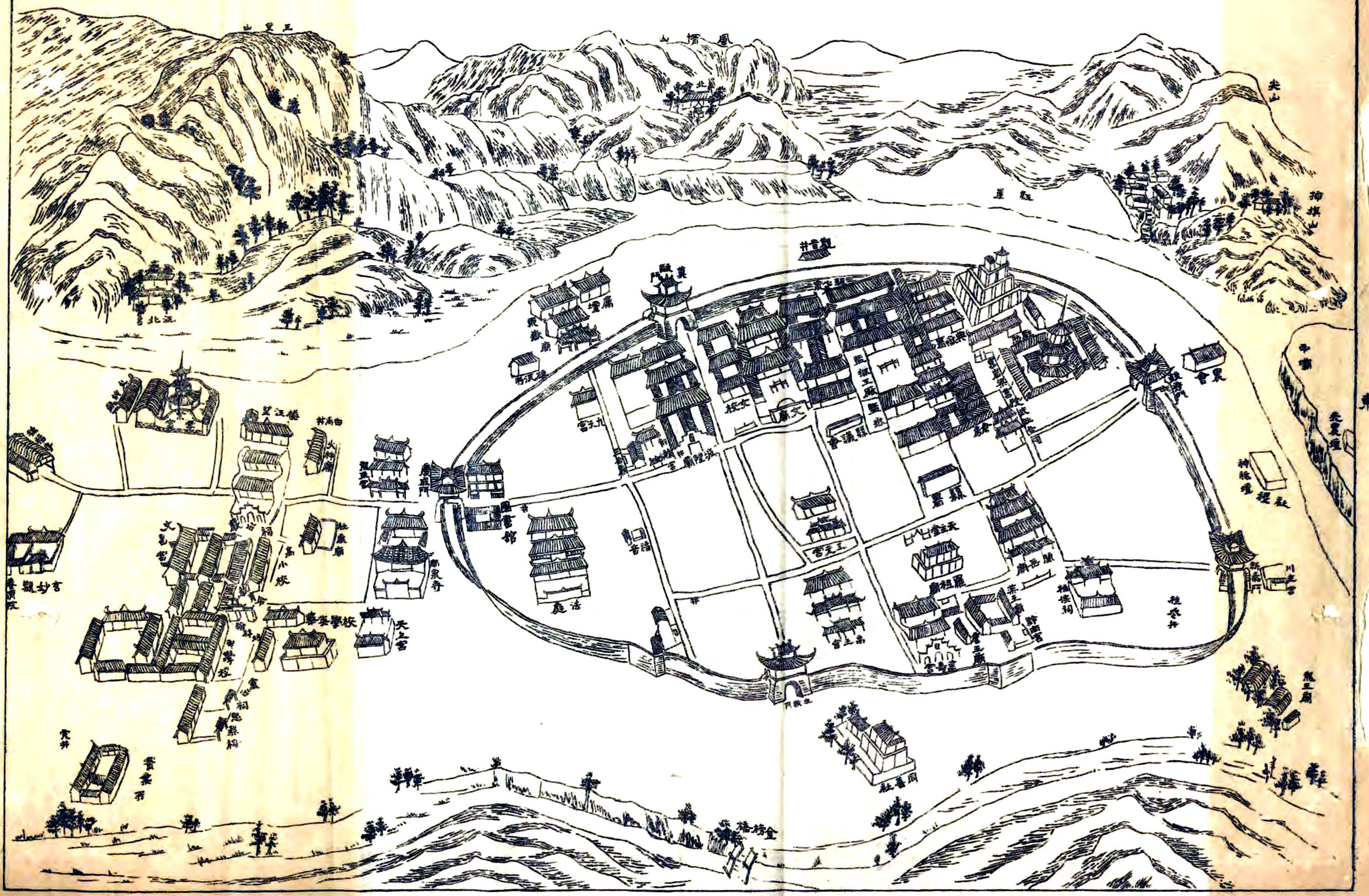
第四編 志餘上 目一附一

古蹟 附塚墓

第四編 志餘下 目三

述異 軼事 拾遺

巴 中 縣 城 垣 圖



南

巴中縣志

第一編 土地志 目八附四

沿革

粵自漢昌置縣以後綜其終始分合不一隸屬靡常遞至前清道光三年疆宇始定為今治紛紜變遷之迹幾不可思議茲將歷代沿革列表如左

巴中縣沿革表

朝代	州郡名稱	建置沿革	治縣名稱	建置沿革	添置郡縣名稱	建置沿革及今地考
兩漢	巴郡宕渠縣地		漢昌縣	後漢永元中置屬巴郡		
三國晉			漢昌縣	晉屬巴西郡		
宋齊	歸化郡	<small>宋初屬巴西郡尋廢改置</small>	漢昌縣	<small>宋屬巴西郡後廢又為歸化郡治不置縣</small>		
梁	歸化郡		梁廣縣郡	治其章縣	梁置屬哀戎郡今清江渡其章壩	
					梁置今平灘子	
					梁置遂寧郡治今平灘子始寧寺	
					梁置今曾場	
					梁置今江口場歸仁寺	
					梁置今恩陽河	
					梁置兼置齊郡今木門場	
					梁置屬北水郡	
魏周	巴州大谷郡	<small>魏正始初置郡建昌三年置州</small>	化成縣	周改名郡治	遂寧郡	
					始寧縣	
					同昌縣	周以平州縣更名同昌縣

巴中縣志

第一編

沿革

一