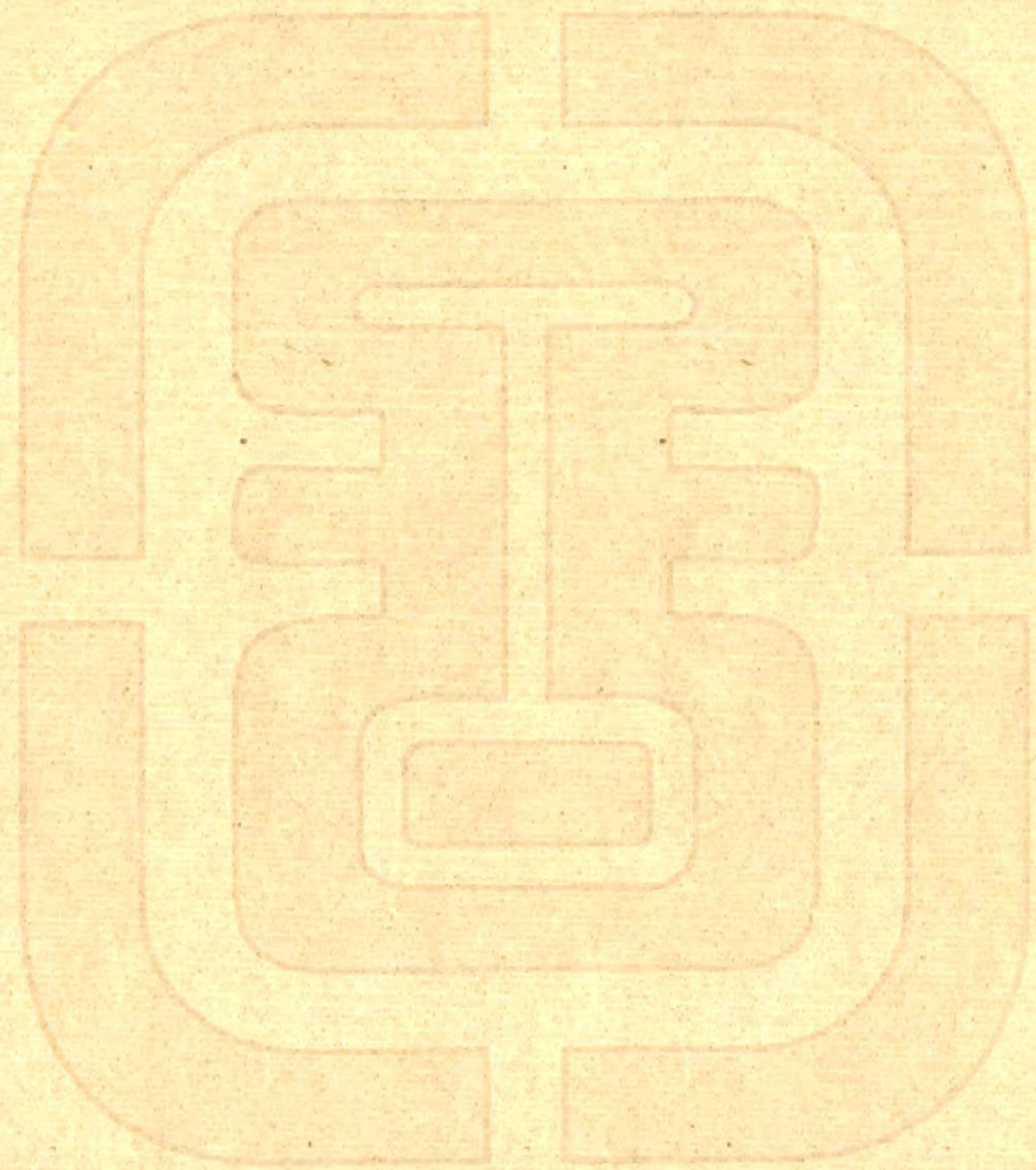


星巖今志



星教公志

民國第一兩子閏三月

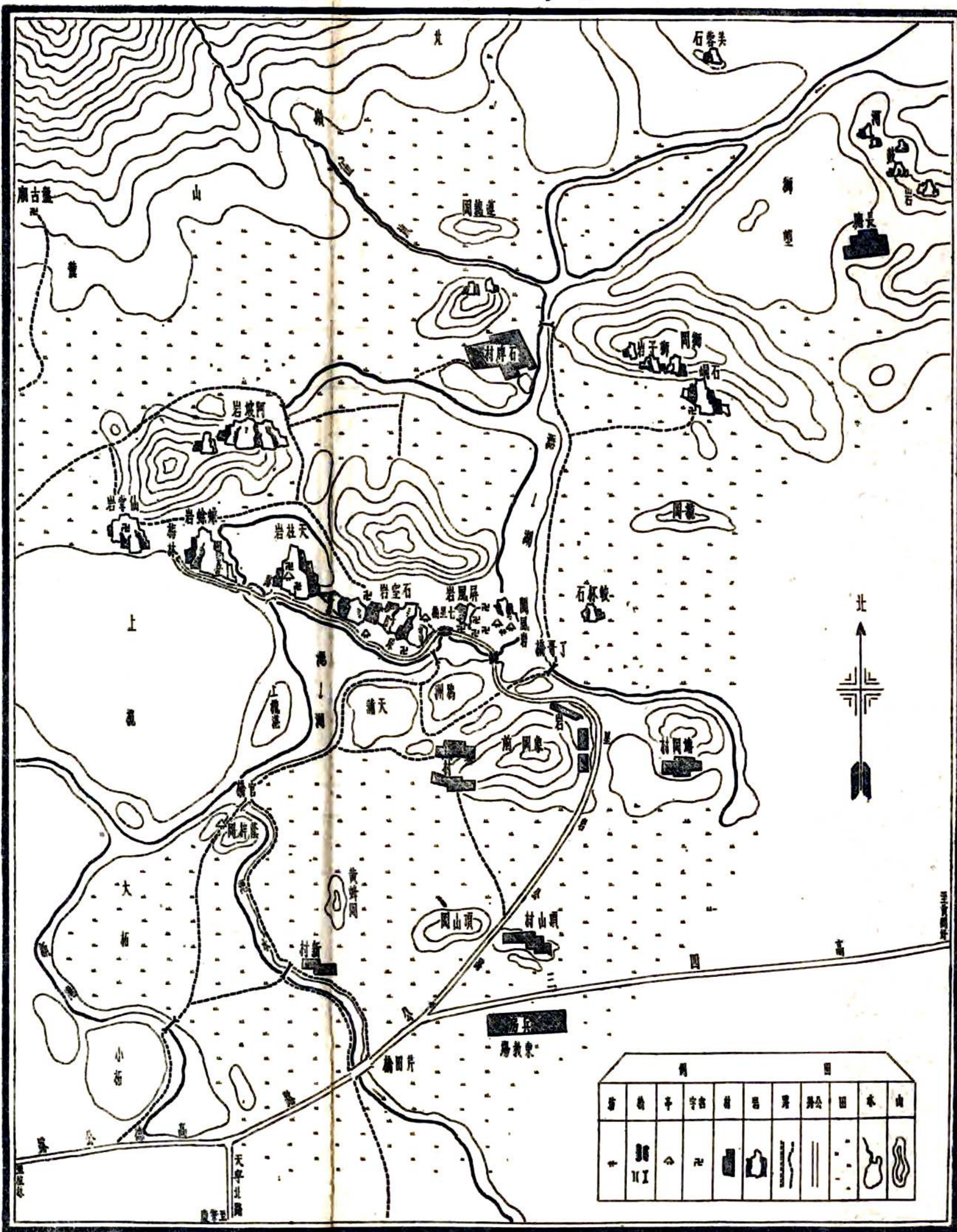
梁 漢子書編



民國丙子初夏  
古端水仙葺印

# 七星岩地圖

中華民國二十五年五月



縣人蔡容清繪

尺例比一分千五萬二

昔人以世之奇偉瑰怪非常之觀常在于險遠而人之所罕至吾端七星巖遠在嶺表往者軒蓋罕臨聲聞未著故名不在洞天福地之列惟一二遷客騷人如唐之二李神宋之周濂溪郭謝公輩登臨題詠摩崖作記後先彪炳蓋自有其奇偉瑰怪故名終不可闕比闢公園盛增飾春秋佳日遊者益集顧登臨選勝之餘偶思取證於志乘乃有杞宋無徵之歎嘗考王象之輿地碑記曰有嵩臺記四庫全書提要有七星巖志附存目中郭棻嶺海名勝記七星巖篇有郡人梁景先爲之志一語石室明刻李開芳重修七星巖記復云重輯巖志然書皆不可見圖經所載又限於體例語焉不詳南服勝概坐是寂寂致足嘆也少日釣遊所歷輒思筆之以爲志乘補遺闕遊者備指南顧人事卒卒願久未償甲戌秋謝開平土均歸因得日走嵩臺石室間緹幽鑿險窮搜諸勝爰證之郡縣圖經參以諸家記述綴輯成篇首形勝次營建次方物次藝文次金石釐卷爲六命曰今志示與前書別也昔顧亭林氏謂有體國經野之心而後可以登山臨水少讀其書偶逢奇偉瑰怪之觀輒思求古人之用心以自策勵歲月奄忽詎意沈頓至此今復流連光景成茲模山範水之文亦何益哉雖然以之補遺闕備指南儻亦徵文選勝者所不廢與民國柔兆困敦之歲佛生日自序於

古端水仙葦

星巖今志目錄

卷一

形勝

總叙

石室巖

大蓮花洞

黑紫竹洞

寶陀岩

三天門

屏風巖

扶猷臺

閩風巖

蓬壺逕  
蛟龍窟

星巖今志

目錄

一

天柱巖

旋螺洞

蟾蜍巖

龍媪穴

仙掌巖

寶鴨池

阿坡巖

雙源洞

石峒以下埒

太極洞

歇龍池

獅子巖

河鼓巖

卷二

營建

璇璣臺

西霞洞

一天門

通真岩

白象巖

抱珠井

龍光潭

寶光洞

合珠逕

流霞島

合珠洞

元虛洞

金液岩

留石亭

臨壑亭

星聚亭

棲雲亭

樹德亭

景星亭

泛斗亭

信閑亭

後樂亭

十友亭

南華亭

鄰天閣

玉虛宮

碧霞宮

水月宮

鄭公祠

斗杓堂

三元閣

三仙觀

天籟閣

玉皇殿

龍王廟

星巖書院

夢華軒

純陽仙觀

凌霄宮

大鑑寺

星巖今志

目錄

二

文昌宮

朱梁二先生祠

雙清館

旋空軒

玉竦彩虹橋

星渚橋

聚星橋

七星橋

攬勝坊

七星巖公園坊

星巖公路

環巖路

石峒廟附

卷二

方物

白端石

白錦石

石鐘乳

五色蝙蝠

石燕

芡實

貝多羅

相思子

金鳳花

荷花

四季桃

風藥

石仙桃

龍舌草

七星劍

卷四

藝文

宋康衛

郭祥正詩二首

明梁敏

詩二首  
記一首

王鏐詩二首

陳獻章詩四首

梁世祥詩

陳輅詩

麥孟陽詩

黃行著詩

馮恩詩二首

何鏜記

夏道南記

王泮二十首

黎民表詩二十四首

郭棐詩二十二首

梁景先詩二十三首  
賦一首

李開芳詩

區大樞詩三首

卷五

藝文二

區大相四首

區懷瑞詩

黎遂球詩

熊文燦啟

嚴而舒詩

清龔鼎孳詩二首

王士禎詩三首

朱彝尊詩四首

梁佩蘭詩三首

屈大均詩

陳恭尹詩二首

吳綺詩二首

王隼詩

查慎行詩

袁枚詩

全祖望詩三首

杭世駿詩五首

吳延熙詩五首

何夢瑤詩三首

陸嘉穎詩

馮敏昌詩六首

莫元伯詩七首

張岳崧詩

中文係...  
原...下...  
...

譚敬昭詩

胡敬...

何彬詩三首

寶國華詩

黃培芳詩八首

陳堯詩

黃登瀛詩二首

梁鼎芬詩

梁式英叙

卷六

金石

宋款一

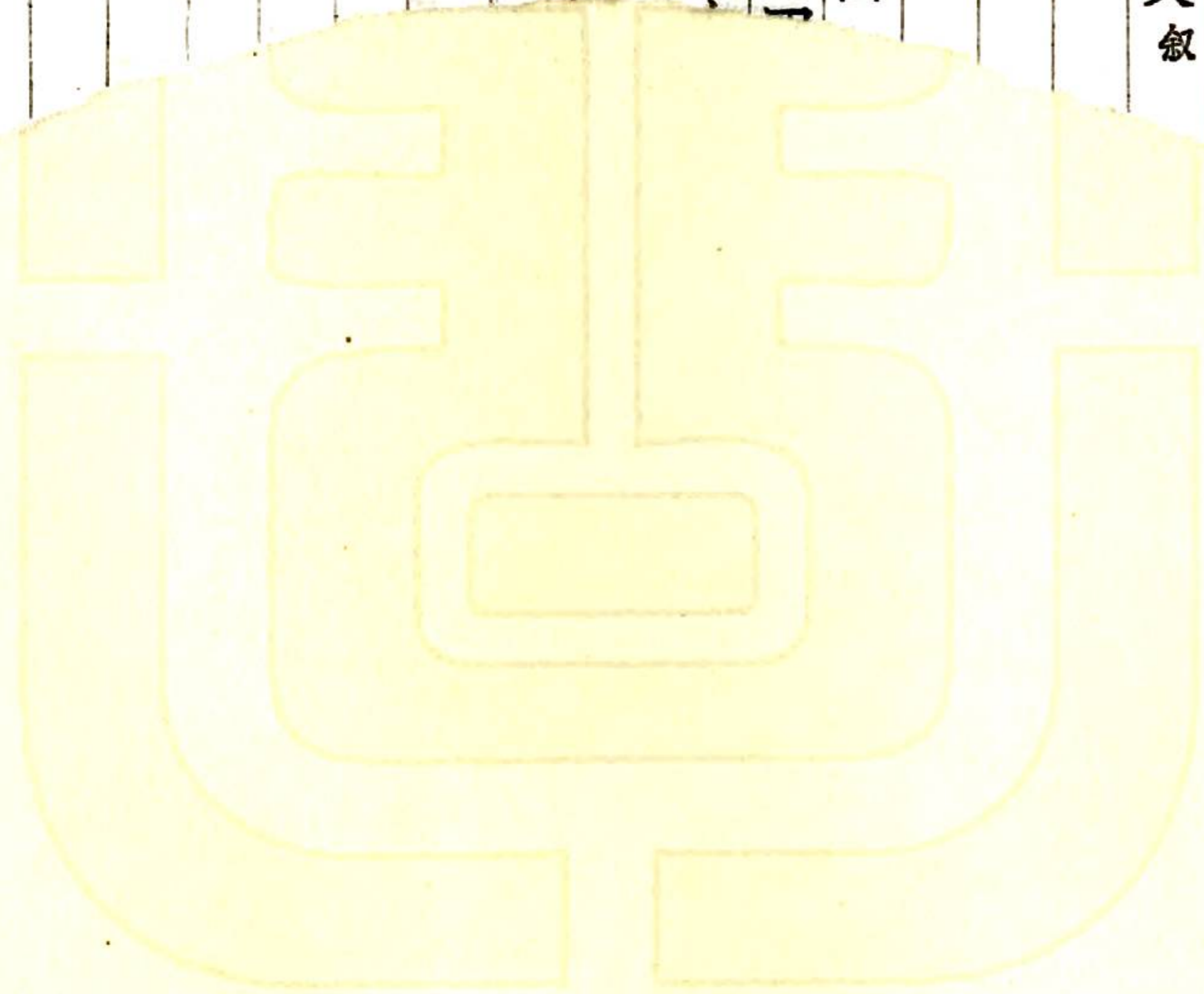
唐刻四

元刻十一

清刻二

星巖今

附石



星巖今志卷一形勝

高要黎 傑漢傑輯



總叙

七星巖在廣東高要縣城北六里古稱石室唐李楚望詩嵩臺月照嘯援樹石室烟舍古桂秋此見諸題詠者也宋樂子正寰宇記南越志云有石室自生風烟南北二門狀如人巧意者以爲神仙之下都因名爲嵩臺山中有石燕唐北海李邕有記鐫石存焉此見諸記載者也大抵當時游踪所及僅石室一巖故唐宋諸刻盡在其中洎明嘉萬間參政吳桂芳副使李材李開芳輩先後除道築臺廣闢洞閣并紀以文副使王泮復標其名勝爲二十景各有題詠參議黎民表光祿卿郭葵輩同賡和之郡人梁景先又益以三仙高觀太岳行宮泛斗仙槎臥龍玉洞共足二十四景而七星巖之名乃大彰

肇慶志稱定山在城北六里

原註定山之名見隋書地理志

并引元和郡縣志一名石室山廣

東輿圖一名員屋山一名高星山輿地紀勝唐天寶六年改爲嵩臺山而以七

星巖與山連屬

高要志于石室巖下引廣東輿圖一名定山一名員屋山一名高星山謂隋書地理志高要縣有定山不言石室元和郡縣志石室山在縣北五里亦不言定山是定山卽石室一區舉其著者名之并據以駁縣舊志定山總名石室崧臺其一區之說按說雖互異總之石室一巖開闢最早當時祇知有石室之稱後餘巖次第開闢七星巖之名始著故謂巖與山連屬也可謂山卽巖也亦可科學家謂巖爲石灰石所成蓋石灰石成分爲碳酸鈣多由介族及珊瑚等之遺殼沈積水中而成色白或結晶透明今諸巖外受風雨望之蒼然色如積鐵然其內無不瑩白如玉間亦有透明結晶者巖中石鐘乳林列亦石灰石溶于含有碳酸之水內碳酸飛散後所凝結卽所謂灰華又巖石吸收空中二氧化炭及水後其局部變成碳酸氫鈣因而發生變化故常有水下滴云

諸巖嶙峋蔥鬱萃然矗起錯落凡七曰石室屏風闔風天柱蟾蜍仙掌阿坡石室居中西連天柱若斷若續東隔瀝湖屏風闔風兩峯連屬如蹲獸驤首蟾蜍仙掌兩峯離立居天柱西六峯屏列阿坡橫控其背相距各一二里列峙如北

斗下臨瀝湖十餘里間若貫珠引繩璇璣迴轉屈氏新語謂爲帝車之精所成而瀝湖則雲漢之餘瀝云

肇慶昔有兩水夾州之稱蓋西江之水一從城南出羚羊峽一從七星巖前出後瀝今巖前之流淤塞平者爲田窪者爲湖益以北山諸澗之水總匯至此而愈廣春夏潦漲極目浩淼多魚利及蓮藕菱芡之屬昔爲居民築堤包塞潦漲爲患明萬歷乙亥嶺西副使李開芳悉清出還官是曰瀝湖蓋謂西江餘瀝也湖上甃石爲隄駕橋通舟垂虹弄影波光吞吐山容入水當春則風鬢霧鬢若美人曉起攬鏡而事鉛華當秋則風骨峻嶒若烈士暮年顧影而悲華髮朝嵐夕靄氣象萬千四時之景不同得瀝湖而益彰峰之峻者鑿巖佈磴道置宮宇植松榕望之嵌崖競麗叢石爭奇葱蒨間樓閣飛空遊人如蠶則屏風天柱仙掌擅其勝洞之幽者哮豁靚深窅冥委宛滴乳構巧變化萬狀蛟窟龍宮星窗月牖異不可窮則阿坡閩風擅其奇而石室一巖實兼二美異境各有獨到可得言焉

### 石室巖

星 巖 今 志

卷 一

石室巖高百有餘仞南北二門南門內甃石爲隄春夏水漲一泓澄碧可通舟入十數武即穹窿鑿空是爲大巖蓋崧臺止室也其中石燕啾啾巖溜滴瀝唐宋以來遊者鐫題偏佈壁間石乳紛披若瑤簪玉柱上下抵撐瓊枝的皜五色間錯形爲人物諸瑰異無慮千萬直神剎而鬼削止壁下有石中匱竅穴以衣覆而叩之作鼓聲杖擊則作鐘聲曰石鐘石鼓其旁一石如螺吹之有聲嗚嗚然

大巖西北磴而升爲璇璣臺明嘉靖間參政吳桂芳改斗魁臺爲之璇璣臺二字篆書鐫石或云吳參政筆其旁題刻偏焉臺上天牖高開虛明昭曠一石巋然半當牖下欲墜不墜或題爲銀浦流雲野楊挺出其上枝葉扶疏深翠欲滴南壁昔有石凝綴類雙鳳苞羽軒翥飛動逼人風雨晦明或見其翔翔出入旋爲中貴鑿其一去舟至羚羊峽風濤驟起幾不免乃亟棄之江事見邑乘餘一今亦亡矣臺上構石爲龕中祀觀世音故又呼觀音巖龕中石像瑩潔無比惟琢爲巾幘覲覲態未免可哂耳康熙壬午邑令景日珍鐫石壁間云辛巳之年昏墊汗漫大士尋聲救苦救難蓮座特成拯民塗炭我民皈依永登彼岸按辛

已康熙四十年也是歲五月大水附城景福圍決景令奔救施賑前後著勞績所言蓋紀實也然則龕當爲景令構臺上巖溜尤多滴瀝不已有稱爲聖水瓶接貯之云可已疾者昔亳州浮圖詭言水可愈疾號曰聖水互相欺誑往者日數十人說見唐書其事自古有之矣臺北爲白象巖遶石罅昔有小徑可出巖後從臺上北出爲夢華軒故蓮花菴也門側鐫曰蓮花洞軒有門通巖後

自南門緣東壁入數丈得洞口是爲副墨巖石氣蒸潤終歲溫煖又名暖巖中黝甯若巨物張口熱炬僂僕入如行口中巖齧玲瓏數十武勢漸低石罅逼仄束狹如咽喉盡處爲抱珠井旁通一竇泉出其中深窅叵測石罅上有宋祖無擇題名翁氏金石畧謂訪之不獲者也欬側攀緣薄前諦觀字雖剝泐隱約可觀

自副墨巖外循壁北數丈爲黑巖其昏如漆水漲時可以舟遊炬入數丈一石當門睥睨向人是曰石獅北壁陷入下有石平曠如床是曰龍床龔芝麓詩苔蘚床虛臥石龍指此巖頂有石如龍鱗爪飛動身擘擘有光蜿蜒十餘丈至巖盡處兩角分撐勢欲搏人從其後者小石龍無數靡不夭矯欲飛巖頂一石從

罅中向下挺出肘掌宛然五指可數曰仙人掌巖內有池相傳與潮汐上下又傳有石能浮

自南門內西折爲西巖逶迤數十丈時漏天光異于黑巖又呼光巖巖穴四通若洞房曲闔深邃莫窮奇石行列若奔若蹲若鬪若倚龍騰鳳騫獅吼象怒靈怪畢集莫可名狀曲行紆徐睨若無窮北出呀然成谷下窪爲池膏渟黛蓄是曰龍潭潭西一穴上漏天光又二穴稍入合爲一中有一中有小潭與龍潭通此獨不竭有石傳亦能浮循巖有路委宛通北崖

自龍潭出巖後回視山半青翠蒙綴間微露洞穴是爲紫竹洞緣崖有路可攀登中有石如牀

自夢華軒西下山麓爲碧霞洞東數十武有洞鐫門曰寶光與紫竹洞皆北向南門外西數武昔有二元閣今廢迤東爲水月宮宮後爲寶陀巖草樹繡錯頽垣敗壁隱現厓際玉虛宮遺址也循厓躡磴上怪石虎蹲藤樹交蔭昔垂鐵索可援今亡矣惟厓間每距數尺尙存鑿痕蓋當年貫索處深入數寸恰便攀援上百餘磴爲一天門更陟數盤迴眄峭壁懷心壓目下視諸山悉几案間物有

石榜委地上鐫二天門旁題萬曆二年建高僅二天門之半耳更上亂石巉巖險巖愈甚抵玉虛宮遺址豐碑屹然蓋鼎建真武殿施主題名碑也首列分守道桂分巡道羅伸威道李嶺東道夏諸銜年月已不可見其上爲三天門門外有通真巖朝旭巖諸勝絕頂爲崧臺帝觴百神處也下視大地人蠶而舟芥飛鳥皆視其背險不可躋樵子間一至焉

### 屏風巖

屏風巖在石室東半里隔瀝湖水東西二峯中帶橫嶺狀若列屏臺石巘屹蔚然岑翠又號玉屏南麓昔有碧霞宮及晉興菴今爲朱梁二先生祠及純陽觀從祠左循厓拾級登石磴幽折藤蘿蔓衍貝多羅野楊等參錯挺出深翠染衣上百餘磴得地稍平有亭曰十友亭西數武爲二仙閣折而上奇石怒突緣厓爭出盤屈作駝伏別有斜倚其背如人者橫臥厓際如片雲流來根無所著者嶽然累屬互爲靈怪其一平滑長廣丈餘半度厓際半俯厓外是爲扶歡臺人出其下繞登其上別以石叩之響處處殊又呼八音石更上峻石夾立如堵牆中通小逕束狹僅容往來色蒼黑作斧劈皴頂嵌圓石半當唇齒之間欲墜不

墜是曰含珠逕屈翁山以比華山千尺峽鐫其門曰小千尺峽度峽上陟東有地平曠修篁怪石頗有幽致可爲亭西折而上爲玉皇殿殿下緣峭壁一徑狹僅容足其下斗絕側身扳石以度十數武北折頓平朗杳然別爲一天蓋出玉皇殿右矣奇石林立怒者虎鬪企者鳥厲各極其態其一修丈許斜倚壁間頽然若醉鐫曰醉石旁署再謫白題壁有弘光隆武永曆三刻半就漫滅按弘光隆武永曆明裔福王唐王桂王紀元也桂王由榔嘗稱號肇慶刻迨諸遺老同時播越登臨至此者所爲當瑣尾流離之際何尙好整以暇耶高要志謂玉皇殿西兩石對立一石修丈餘橫臥其上曰醉石今隆武弘光兩刻爲所壓又醉石二字側行可知其始石實架空橫臥其著地倚壁當在道光修志後豈宿醒將解不臥而倚耶再謫何人志莫能考然醉石二字側行當刻于石橫臥時今弘光隆武兩刻爲所壓當是弘光以前人也屈氏新語別以含珠逕下厓間一石爲醉石予按之數載不得偶以叩玉皇殿僧僧云殿西多石刻趨至剔薛諦視醉石二字赫然露始恍然屈書所指非此蓋其地險僻人多忽之使非梯危履險作意求得之幾何不爲後人嘆酈元之簡而笑李渤之陋耶今由公園會

從玉皇殿西破頽垣甃石磴而下可安然與醉石把握無復度狹逕之險矣  
從玉皇殿後戶出峭壁仡仡如百堵牆鼓仄以度峻石當路越而過豁然平曠  
石之奇者至此益備修篁插天深翠蕭疏境至幽邃鐫題亦多  
出玉皇殿東北有曠地亦饒修竹怪石北望石峒河鼓獅子諸巖若在社席東  
有小徑繚曲起伏可登絕頂峻石駢植嶙峋蒼碧潛虬躍兕臥虎蹲獅怒而奔  
林渴而飲澗不名一態

### 閩風巖

屏風南折一峯特出嵐翠深蔚東半俯瞰沈碧洞壑窈窕是曰閩風明萬歷間  
副使李材闢謂其迴曲隱隩陰森瀟灑綽有姑射列苑風致故名今倚巖有亭  
曰佶閑亭下稍北西向有洞爲巖口望之黝深循麓北折爲蓬壺逕山徑欹曲  
草木交錯東折爲流霞島又名鐘鼓洞石根汲水槎枒峙洞穴委宛其一高  
廣丈餘石扉倒垂左右可通北壁凹入石乳下垂若縷絡寶相者纍纍下護闌  
楯設爲神座中奉尺許巖石色黃異于旁石云是劉二妹神來往無踪能致風  
雨語雖不經然劉二妹事嘗見昔人記載粵中見聞劉二妹新興人生唐中宗

時年十二善爲歌遊戲得道往來兩粵谿峒間解諸蠻語後與白鶴鄉一少年  
登山而歌人環觀之七日夜歌聲不絕俱化爲石其事并見陸次雲峒谿織志  
又肇慶志舊志載劉二妹新興人世傳在開建水石巖中修行得道風晨月夕  
機聲遠聞入巖視之則莫見其形今巖內有機杼石陽春縣志銅石巖劉二妹  
羽化處但云不知何代因列入明朝粵中見聞云生唐中宗時必有所據輿地  
紀勝有劉二妹歌仙石是宋以前已有此說云然祀之此間者誰耶

流霞島東數武爲含珠洞明萬歷間高明區海目太史以其虛明瀕洞水光隱  
映題曰潛曜洞洞門有石倒垂亦左右可通萬歷間郡守王泮題含珠洞鐫石  
于門昔爲新石垂壓字不可覩洞無遊人蹤跡蓋有年矣歲乙亥九月夜暴風  
雨石墮而刻露赫然含珠洞二字也洞字畧有剝泐畧欸惟山陰二字可見其  
上巨石下垂斷痕宛然是迨別有一石從上下生故刻爲所掩石去而刻露屈  
氏新語謂七星巖歲久石長磨厓篆刻皆淺多所漫滅李北海書景福二大字  
在巖口微有畫痕其深不能指許夫山以石爲骨生氣盛則骨長理或然也斯  
刻不自漫滅反爲他石所掩今因石去復得與世相見豈名山亦須運會歟洞

縱橫可容小舟三四風雨不侵故石皆潔白婉膩望之玲瓏浮動若流雲堆玉  
懸石如楣龍宮二字篆刻其上左右二穴左爲蛟龍窟亦王太守題鐫石剝泐  
欲盡穴內地稍高無水登而望之黝遠東挾不可入上刻觀音像及明李開芳  
史繼偕唱和詩穴外垂石如磬二叩之鏗然可聽其右穴入丈許狹不容舟亦  
黝遠

巖昔有鴛鴦石二長各丈許大四五尺一俯一仰全謝山詩思夫村裏愁雲生  
望夫山下哀泪盈未若聞風巖獨好鴛鴦雙雙共目成

原註巖有鴛鴦石

是也石今不

可見

以小舟繞巖後錦嶂壁立瀟瀾鏡澄嵐影波光上下一碧山半洞穴廣者足容  
百人險不可躋采石燕者間一探焉近水一穴北向中有石平曠可登有石豕  
望之宛若俯首嚙物其內深黝有泉

巖東有酒杯石矗起野塘中以形得名映水獨立亦蒼鬱可觀

巖東有堤爲赴石峒所經隄有小橋橋面一石多素古了形飛舞翔躍各極其  
態名了哥橋

### 天柱巖

天柱在石室西半里所謂三台六星兩雨而居其一天柱三公之位也與石室  
西麓相屬若斷若續平地拔起百餘丈劍削壁立叢石青峻廉森若戟險不可  
上明萬歷間郡守王泮始穴石百步循躡而登貝多羅相思等緣崖錯出離披  
葱鬱陰翳夾道倚巖有大鑿寺祠宇數楹雜祀諸佛或榜其門曰玄虛峒按高  
要志稱寺右北上西北轉爲元虛洞則元虛本巖洞名稱且居寺上今以榜寺  
門何耶寺右折而上地稍平曠有亭翼然亭西北上立石相嵌中洞如門棖楣  
咸具曰旋螺洞穿門上爲文昌宮因巖穴爲龕殿梁欂天爲元虛洞其內右  
折復有穴高數丈形如懸鐘石乳纍纍相屬洞前地平曠南向遠眺城市烟樹  
縹緲如畫其東小築數椽亦幽寂巖上昔有遺甃不知何代物相傳爲衆仙搗  
藥處甃今不見北近山椒爲金液巖山徑險峻人迹罕至

### 蟾蜍巖

蟾蜍在石室西里許四面多洞穴頂有石類蟾蜍翹首痴望若請雨然西麓一  
穴土人呼爲屈人巖炬入數丈有潭深黝不可底爲龍媪穴相傳怪物蟄此非

蛟非螭風雨晦冥人有見之者或曰咸豐紅巾之役村民避亂于此爲寇所得  
燒烟薰之無一免者土語謂薰爲屈故名怨氣凝結至今時成雲霧云噫是耶  
非耶其西土阜地嶓公園會植梅其上橫斜萬本正當抽條茁葉令人想見他  
年香雪海中幽致

### 仙掌巖

仙掌在石室西二里許頂平如掌北列數峯摩霄玲瓏彷彿漢宮承露金銅仙  
人五指排空也諸巖皆從南面循崖築磴以登獨此巖南面壁立石根沒水無  
路可上繞出西麓得石磴縈委若羊腸循躡而登屈折數盤有二石側立一石  
覆其上穿之出東轉右折而下復上數盤度狹逕異石如林突怒偃蹇欹然爭  
奇積坳而窪者爲寶鴨池更上二石如門穿門更上數十磴繞出南面乃躋其  
巔豁然平朗精藍南向曰凌霄宮下臨大野遠睇川原草木渺在烟靄宮內巨  
甕容十數石迨昔守者蓄水物也北麓一巖從石罅入頗深廣

### 阿坡巖

去石室西北一二里巨嶂橫亘倚土阜矗起連峯峯嶺秀出雲表是曰阿坡又  
名辟支其西南一峯崛起爲禾槍石欽州馮魚山比部謂夢華軒前三巖橫列  
若華山朝元洞之二公山者指此北麓有巖土人祀禾槍仙女于此以祈歲故  
又呼禾婆巖阿坡其轉音也東麓爲雙源洞洞口高廣七八尺泉涓涓自內出  
其前巨石踞焉諸巖水漲皆可舟遊獨此洞碍石舟不能入嘗擊去使通不旋  
踵厓上一石隕踞如前而加巨噫豈造物故蘊其奇耶秋冬水涸燕炬可遊入  
門有路頗平寬七八尺民國十七年邑令覃元超築泉水緣路蜿蜒出流若織  
文扶滑入十數武頂石低壓碍人眉宇偃行文許漸軒豁更入則高敞穹窿可  
容千膝一石自頂倒挂而下旁出屹峙如樓閣前後可登房櫺戶牖咸具石之  
奇者若團鳳若游龍扣之鏗然作聲觸目睍然有光怪奇偉麗萬象眩目復入  
一石如門自洞口至此六十餘丈爲双源合流處更數十武有池嵌石間高廣  
如桌池水終歲不竭旁有斗大石如螺附焉螺身積苔蒼碧如生池上壁間石  
玲瓏通透望之若宮殿高尺許階凡戶牖宛然深處如龕中著白石數寸若佛  
像色特瑩潔池西復有泉涓涓來蓋西源也循池右折即露微光勢復狹束逐  
光偃行即出西麓

高要志以舊志于阿坡巖外別析雙源洞爲一條府志復刪去北洞爲辟支巖數語而增入在北嶺前四字通志遂直屬之北嶺皆輾轉譌謬云今增縣舊志之文于後以互証雙源洞洞口乳石如堵崖高數丈緣崖下過淺水炬而入有泉自洞南石根流出殊清冷涉而西水又涓涓出掬之微温多敗葉隨流出旁皆怪石相傳有銀甕覆其下行入里許漸深不可涉昔有漁者至此而返欲窮其源編筏再往水暴漲迷洞穴故老云在洞外嘗聞張樂之音不審是何境面北嶺爲辟支巖卽阿坡巖也內祀禾花仙女別洞深黑不可入按言頗神秘似人迹不到之境其實洞去北嶺尙遠遊者常至也

七巖之外若石峒若獅子若河鼓雖相距稍遠然皆有可觀別附于後

### 石峒

七星巖東北去五六里一峯虎踞北倚獅岡矗石嶙峋草木繡錯是曰石峒巖穴幽邃南北二門上虛通天西水泛漲諸巖沒者及丈惟峒隆然屹立水中輿地紀勝云世傳此峒能浮門高丈餘鑄曰太極洞剝泐欲盡郡人構祠其間是爲石峒廟所祀神縣人周氏也階下一石長二丈餘軒然拔起斜出多態或鑄

其上曰披雲其前怪石棋佈闖首曳尾者如龜雄踞欲搏者如虎悉奇詭可觀中齋豁開巨石上覆天光下漏混碧繚青殿旁異石彷彿輿馬徒御拱列呵護其一左立胸有掌跡手按之不差累黍又有駢坐者一手固握握中有竅去地尺許相傳竅中日出升米供守者守者冀其多副大之米遂絕故又名出米洞後門爲土人所窒出洞外左麓有石穴方整水清不可底終歲不竭爲歇龍池

### 獅子巖

踞石峒北有培塿曰獅岡以形得名其首矗石巘立望之若睡起振鬣循石峒後數十武抵東麓上山半梯下文許得洞穴是爲獅子巖巖熱炬從石罅蛇行入其旁濶數丈北轉而下因深乃高可立行自北轉西更轉南皆有門怪石森列如來搏人復轉東仍匍匐從故穴出他巖但曲折深入此獨周轉如環自入至出頂皆平割石質白膩若凝脂截玉曜然可愛

### 河鼓巖

河鼓巖在獅子巖東六里由石牌村過金沙溪經獨石凡數里始至頂平圓三區連屬類河鼓星舊名銅鼓明副使李開芳易之東一區稍高爲巖巖口西南

向中有水圓積如疊鼓又如半月之弦其淺處清見數丈諸巖皆水環石此獨石環水巖後復有二岡亦相屬稍庫小北麓亦有穴以險遠遊人罕至故名闕弗傳