

地 313.1
429

洪塘小志

署楊遂

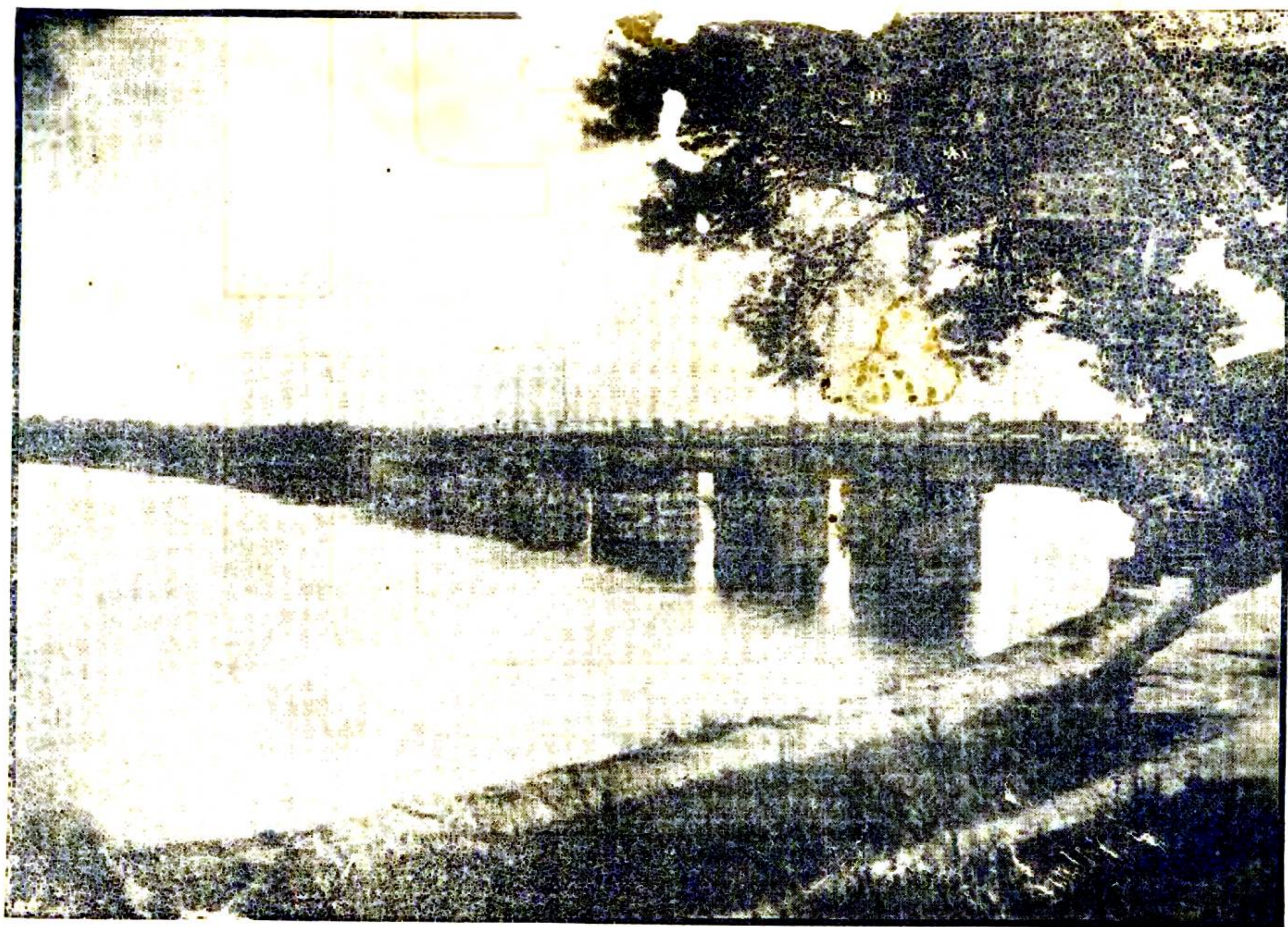




觀 音 嶺 遠 眺



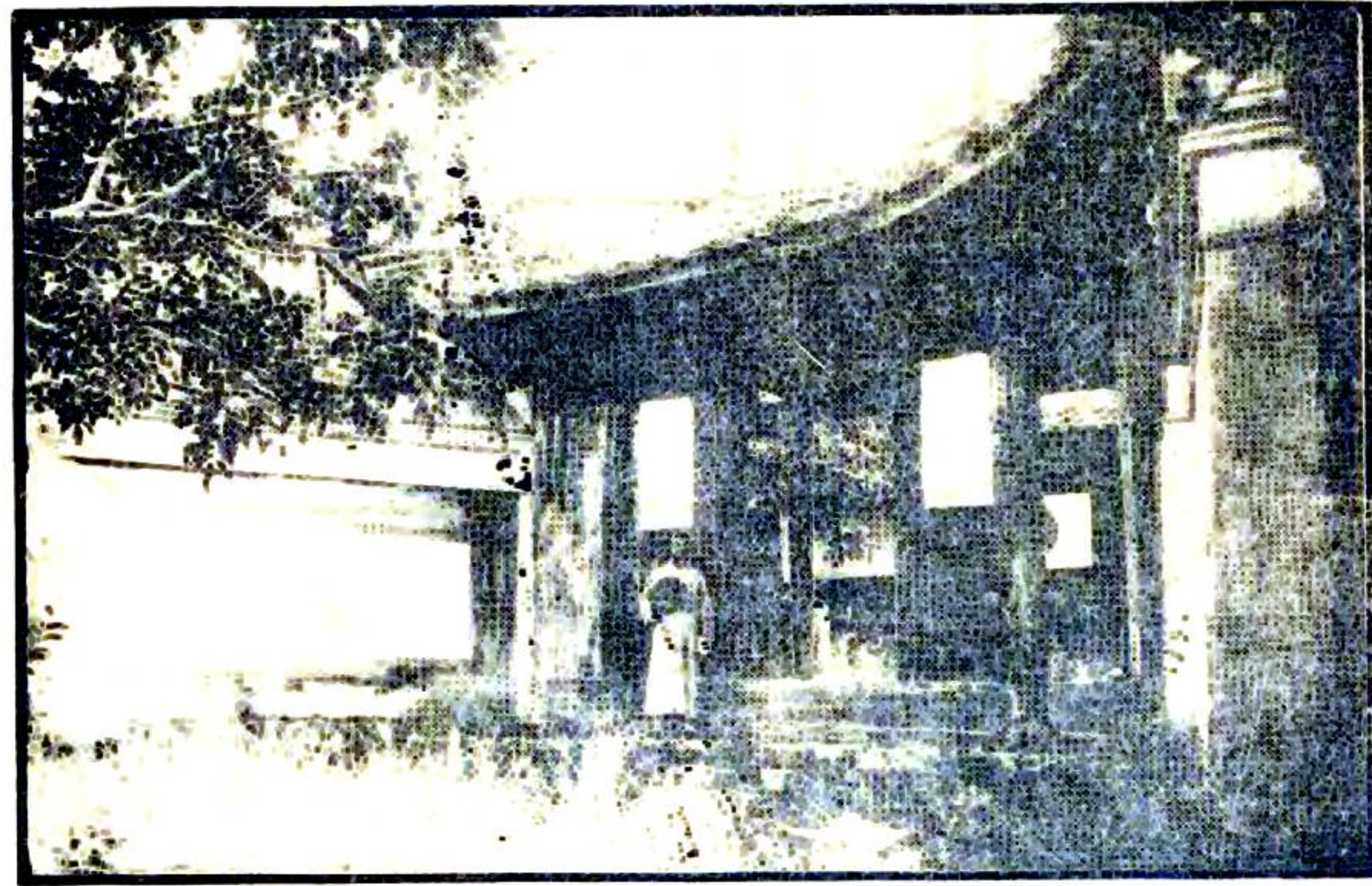
洪 江 金 山 塔



洪 山 橋 全 景



妙峯寺前全景



妙峯寺山門



妙峯寺大雄寶殿



洪江妙峯寺行臺

序

宇宙盤礴埤鬱之氣洩于山川故嶽奇塊
異之境隨地而有然自古迄今有名有不
名者何也地以人傳而世之治亂亦繫焉
者也世之治也賢大夫退公而遊幅巾短
衣一觴一詠而山川以名其衆也隱君子
誅茅結廬為耕為釣而山川亦名然亦山
川之自有可名詎尋常邱壑之所得而濫

耶吾國城西十五里有洪江焉溯洄而上
有洪塘江焉江上諸峰流青擢秀幽澗之
景指不勝僂而尤以妙高峰為奇峰在東
岐山獅峰之巔松杉陰翳巖石礪砢虬龍
虎豹為妝殊詭上有妙峰寺松濤怒鳴澗
雲遄飛朝暉夕陰氣象萬變誠仙境也寺
建於宋天聖間重修於清楊旬瑛又有王
桐庵者重無法堂代有宿儒讀書異僧卓

錫而名益著今則歲月迭更滌就剝蝕名
山寶剝幾絕鐘魚俛仰之餘感慨繫之山
僧金泉欲鳩貲重修就商于余余聽之乃
進而告之曰人之欲善誰不如我無廢舉
墮世固有其人也顧人不知洪塘之美又
焉知妙高峰之奇不知妙高峰之奇又焉
知妙峰奇之為仙境而生被飾之想歛閩
中父老有編洪塘小志而未行世者亟為

旁求而錄之修葺而刊之使披是書者恍
然如身入其中知大千世界結山水緣種
清淨因者必有恆河沙數而重修之宏願
以彌後日梵宇重新瞻仰斯眾賢大夫之
一觴一詠隱君子之為釣為耕者不筮肯
來遊以壯山川之色矣山僧憬然領悟合
十而退余亦大笑援草書之簡端云
中華民國十六年丁卯首冬楊遂

序

余系出雲程雲程者洪塘九山之一也祖墳在焉故每歲季秋必送族人後而入洪塘過金山時列坐水次小蘇行脚踏三教先生王真人遺事時以祀事方殷旋踵而去金山寺固未嘗入也登山則族中長者輒遙指妙高峰高處說蔡清學易鄧紹諄道舊迹以山路陡峻攀躋不易妙峰寺亦

未嘗入也憶自舞勺之年以迄於壯靡不然焉厥後宦遊南北垂三十年時以舊事舊地不得其詳為憾今歲丁卯乃得飽觀洪塘小志用自慰焉洪塘小志者編纂於坡老傳鈔於鄉人侯官楊君禔雲假而刊之者也其書體例謹嚴紀載詳贍足以傳世所惜者洪塘九山以妙高峰為冠妙高峰之佳處又在於妙峰寺乃寺久將廢無

有興者不足為山川生色余能勿於洪塘
之地生無窮之感耶久客思歸冥想鄉事
若者為城西勝景若者為九龍渡江松濤
雲壑一一在目他日者倘能於展拜松楸
之後登峴巖坐禪室與老僧証菩提談因
果歟

中華民國十六年十一月侯官劉彥

序

古人有詩云天下名山僧占多僧為世人所羨也如是顧寺先占名山而後僧占山寺名山不改寺有廢興僧固不能長占也洪塘有九峰中有妙高峰寺曰妙峰則在妙高峰之巔山僧司香火焉乃以殿宇頽廢僧眾亦散濫宇住持能無咎忤因而日以重脩妙峰為心適侯官楊君穉雲

自廈旋里乃就商之楊君亟為稱許又探索舊事而得洪塘小志稿本志佚作者姓名計分山川疆域人物鄉賢藝文五行勢軼事瞭如指掌乃脩補付刊授山僧廣流傳勿使名山寶刹至此堙沒楊君誠有心哉洪塘奇境志中詳之茲不復贅祇以妙峰寺為九峰之景所嘗年久失脩不足為山川生色良為惜之黃金布地梵

字重新是在於十方檀越也古人有詩云
世間吉語佛說盡固勿庸山僧之饒舌矣
爰於其付手民也誌其緣起如此
中華民國十六年十一月妙峯寺住持金泉

洪塘小志凡例

一是書係故老所編近自西鄉王氏檢出鈔本舊稿未清序例亦缺今將歷躡之處重為編次俾昔人遺著不致淪亡亦足以徵該地之文獻

一是書原稿輾轉傳鈔間多訛字今將錯誤之處校核考證僭為刪改其在疑似之間者仍留之以存其真

一是書紀事至清道光計彙稿者必為道光時人距今殆七八十年其中景物必有變遷今第就原稿付刊以存其舊

一書中間有迷信之言以舊俗所在均留之以為考據風俗者之一助

一是書篇幅似不止此俟采訪遺稿旁搜近事再為補訂

一近時史書多並記西紀以為比較此書係采陳垣二十史朔閏表增註西曆以便稽考

洪塘小志

目次

山川

疆域

人物

鄉賢

藝文

洪塘小志

山川

洪中山川形勝甲於一方。人物鍾靈，誠有邁越他境者。其中名岩異岫，清溪奧區，雖載於地輿方志，恒簡約而不詳，爰摭見聞，以補缺畧。作洪塘小志。

環洪皆水，突起巨山於平行之中，層巒疊嶂，逶迤磅礴，分劈九支，趨入江濱，號曰九龍渡江，綿亘周迴十餘里，高百餘丈，村落閭閻，萃聚萬餘家，誠關西之巨鎮，一邑之名鄉，故曰洪山。其水自古出分流，右從閩越亭，歷古靈廟前而西行，故曰西江，左從靈光萬安至洪山橋，與東行，故曰東江，或曰金鑠江，金鑠乃金山一所也，納延建邵汀諸溪之水，經馬竇而匯於海，蓋吞吐潮汐而達諸港浦，故總名之曰洪。

江依江而成堤圻，故又名之曰洪塘。九山之名，得分列焉。

雲程山，俗云瓦埕山，又曰岐頭山，山石壁立，趨入江濱，江水澄澈，故老相傳，中有潭洞，有龍居之，其潭石復從江底突起，汀渚之旁，曰醉魚磯，常為沙泥所壅，退則占為洪中科名之兆。山上有石浮屠七級，曰塔山，每逢元宵，鄉人懸燈其上，塔山下有文昌祠，曰祖祠，雲程人祀之，圖識云：只聞蘭花香，不見蘭花面，義殊難曉。稍折而南，曰南澗，舊有寺廢久，寺內石泗洲像，移於岐頭祀之，旁有亭，以庇風雨，行人便之。稍西有白馬王廟，王為閩越王郢子白馬三郎，曾著跡於鱣溪，鄉人祀為土神，稱明官境，境左為文昌祠，歷久已廢，後復建於塔山下，前有篤祐斯文牌坊，及榕一松二，虬曲蒼勁，數百年物也。曲徑綠苔，印人履齒，方池廣數十畝，產魚螺，螺至秋肥而尾脆，人多



鬻之以佐酒。又有半月池。為林氏舊居。稍出為瓦埕。通衢曰瓦埕街。林玘林瑋兄弟會魁梓。楔在焉。街後為林氏宗祠。祠前後多龍眼樹。殼薄而核小。味甘而香勝。陳楚著有金衣公傳。稍東曰西山。宋黃潛善之子孫廬焉。山下數武曰雲樓。古云流花洲。有谿浦通行。旅舟楫。今桃花流水。窅然無存。嶺際梅樹。猶槎枒靚麗。花開時望之。如瓊樓玉宇。積雪堆玉。陳歐二族環居其麓。舊有玄帝亭。今為尼庵。自南澗扳躋而上。曰仰山坪。坪有仙人跡。仙盆仙床。仙竈諸勝。曰羅峰。曰南山。有峰側立。如美人狀。曰美女照鏡。亦一勝景也。峰之下。為洋。閩人稱田野平。行之地為洋。曰陣坂。屋廬田畝。毗連成村。洋中有浦。曰牛墩。浦有橋曰陣坂橋。受洪山橋之水。與登雲合。登雲浦在塔山之北。有橋曰登雲橋。有浦曰登雲浦。有樓曰登雲樓。昔為鄭惇曲讀書。

處。登第後遂捨為寺。招僧居之。今為慕雲閣。登雲浦受洪江之水。而達於大園裡。與牛墩浦之水。匯。二水繞七星墩。而通於帶橋浦。周流於洪塘闌闌之中。有謂張半洲總督受七省之印。其屋或得七星墩之氣。未可知也。舊洪塘裡。戶口繁盛。形家謂其受此水交會之益。今無墩有浦。水亦淤塞。田園灌溉不易。洪塘風景亦減。倘有浚而復之者。其利豈不溥哉。

東岐山。山麓繞以竹籬。林氏所居。相傳宋淳熙間。西曆一一七四。至一一八九。有鐵香爐自海外飛來。內鑄東岐顯惠侯王等字。鄉人遂祀為四境之神。神之姓名莫可考。唯顯惠與協惠。翊惠同輔。閩越王守海有功。卒而封之。祀於東岐。故名曰東岐山。洪之諸山皆西向。唯東岐南轉。勢厚局寬。南側有馬山。山下有浦。遠之。圖經云。馬蹄踏破御街水。秀

才出去狀元回宮保翁公世居此山麓。山後岩石磴礪，曰躍獅峰。多虬松，畸人韻士時登眺，觴咏其上，松風披拂，月夕尤佳。峯左有張半洲祖墳，形家謂為金星帶水，舊有浦，合河洛生剋之理，今已淤矣。稍西數武，張氏宗祠在焉。舊有大司馬石坊，亘於路。嘉靖三十七年，西曆一五五八燬於倭燹。地鄰周公亮曾公熙丙之祖墳，曾墓有胎息孕育毳簷之秘。山巒高起，障其西北。周墓則倚於山岑，高郵知州王公墓下。獅峰右轉而下，為雲程林氏三世祖謙齋公墓。圖識云：將軍出陣，今呼為帳裡孩兒。其形勝有明肩暗翼，蝦鬚鱗眼，羅文土宿屬曜凌支之異。獅峰之支復蜿蜒蹲伏而介於路。景州王公之宅在焉。宅之又有古榕如蓋者三，石凳石几，皆有古趣。墻衣岩髮交映其間，建有納樓桐斧諸勝。自獅峰直上至頂，曰妙高峰。山北向

有窠曰燕窠。古云燕子歸巢，昔有異人在此結茅煉丹，後羽化去，遂號曰仙人坪。宋天聖間，西曆一〇三二始建寺，曰妙峰寺。多古松，澗谷深窈，夜聽松濤之聲，朝澗澗雲之根。冬春則霧濛其頂，夏秋則月盪其懷。先哲多讀書其中。泉郡蔡清得林珙之易理為先，竹嶽鄧吉士紹研戴經之學於後焉。鄧題句云：龍夢雲中鐘吼起，鶴吟山半月啣來。近峰處有觀音嶺，中有岩洞，風景絕佳。峰有十景，以曬雲岡為最。一望平鋪，無翳木，無蔓草，唯晨嵐與朝暎交射，暝烟與夕照爭輝。遠望之如金沙狀，有泉清冽，沁人肌膚。亢旱不竭。又有天光雲影亭、降龍亭、羅漢閣，今俱廢。昔有僧習靜山中，嘗使狗下山化食，涅槃後人泥其身祀之。每歲二月望日，進香設供，遐邇咸集，尊為老佛。或呼為寶頭盧尊者。嗣其後者，則有心燈別傳柏庭靈谷云。

馬鞍山又名佛樓山。山石如驤如馳如蹲如踞。磊落不羣。氣勢磅礴。直趨水濱。故老畧鑿而坦之。以為路。有峰旁挺曰鷄髻岩。上曰妙峰坪。有石巍然特立。刻為楸坪。號棋盤石。歷千年風雨。無苔蘚痕。故老云。昔異人結茅時物也。遠望之白雲封鎖。恍有仙人往來。舊有亭題云。從來十九路。迷盡幾多人。亭久廢。句亦無存。又有大荒之帝臺。謂可通帝座。鄉中男女。每於八月十五。始旦時。焚香於硤石間。以祈福。岩之下有術。曰馬婆坑。前曰石倉園。水長里許。山谷環之。曹能始曾隱其中。著有易經通論。卦變說。詩經名物考。名勝志。十二代詩選。諸集行。石倉舊有春草亭。臨賦閣。竹醉亭。梅花館。沉香榭。荔枝閣。森軒。夜光堂。納軒。八角臺。棕亭。雪洞。半月池。石橋。檀行。諸勝。紀遊篇什。皆已散失。

金山。江心矗起巨石。礪礪如底。嶮礪平鋪。有砥柱中流之勢。形家謂為印浮水面。擬於江南鎮江。故曰小金山。有塔七級。影蘸波心。光懸漢表。故曰金山塔。有寺曰金山塔寺。後因水漲。寺沒。僅餘數椽。因改為文昌祠。平陽陳家有院裡池一口。捐為該祠香燈之用。塔旁構二亭。四面開窓。以資遊覽。右亭明嘉靖間。西曆一五二二至一五六六莆田林兆恩得卓晚春布氣術。來憇於此。名曰借借室。有句云。山川寄跡原非我。天地為廬亦借人。教人以治心却病之方。人行之輒驗。而神氣愈旺。從之者多。號曰三教先生。有王真剛者。乃塔前漁家子。得其術。後尸解去。故老云。岩下有洞。龍居之。出則風雨晦暝。怒浪大作。水際有古榕二。曹能始構天坪於二樹之間。做古巢居意。名曰禪樓。時邀名士手談賦詩其上。造石橋以通人。今已圯。