

廬山新導遊

蔣志澄題

地7325
36.929
部二

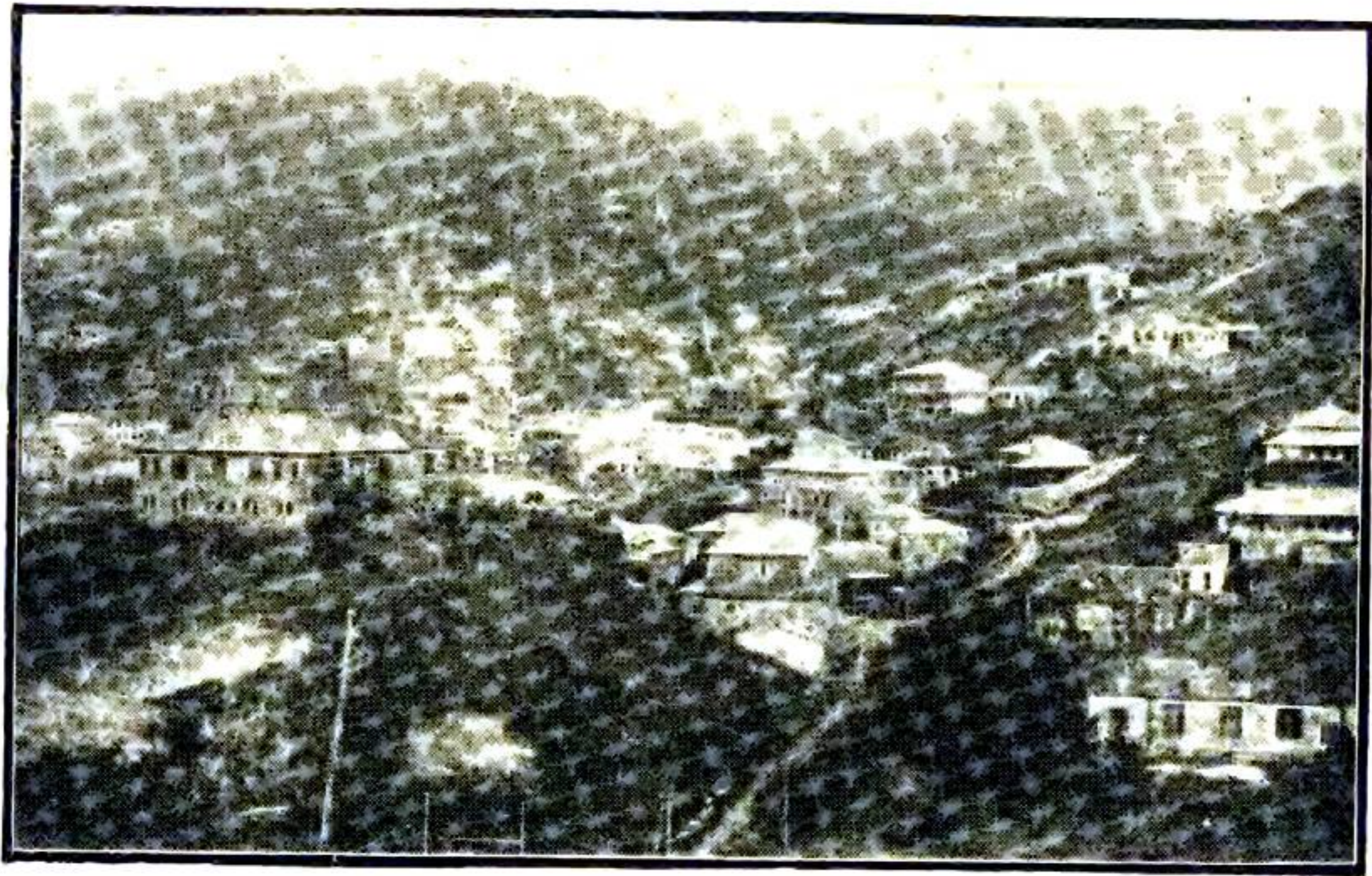
廬山新導遊

蔣志澄題

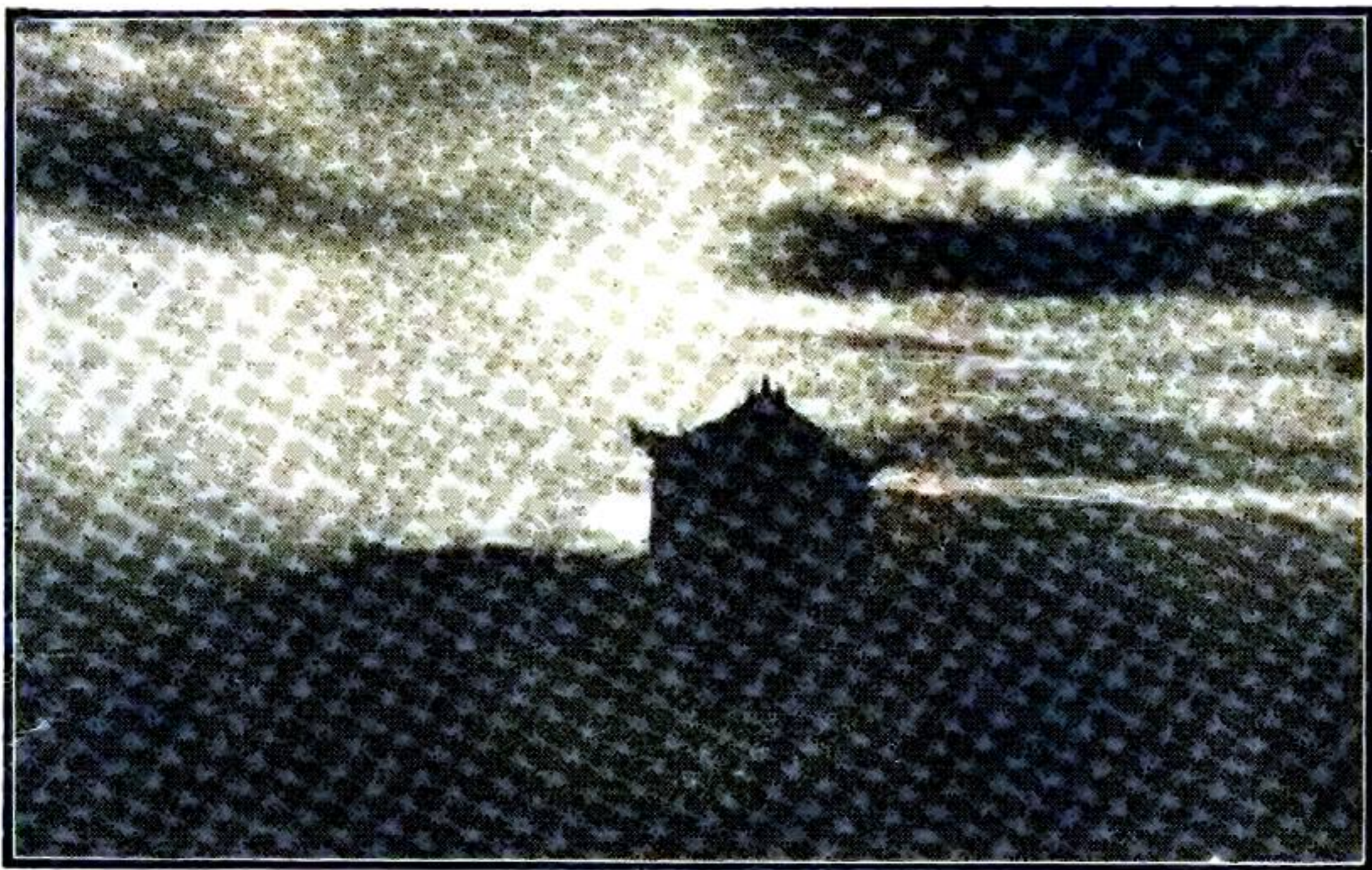
中華民國二十四年六月初版

廬山管理局發行

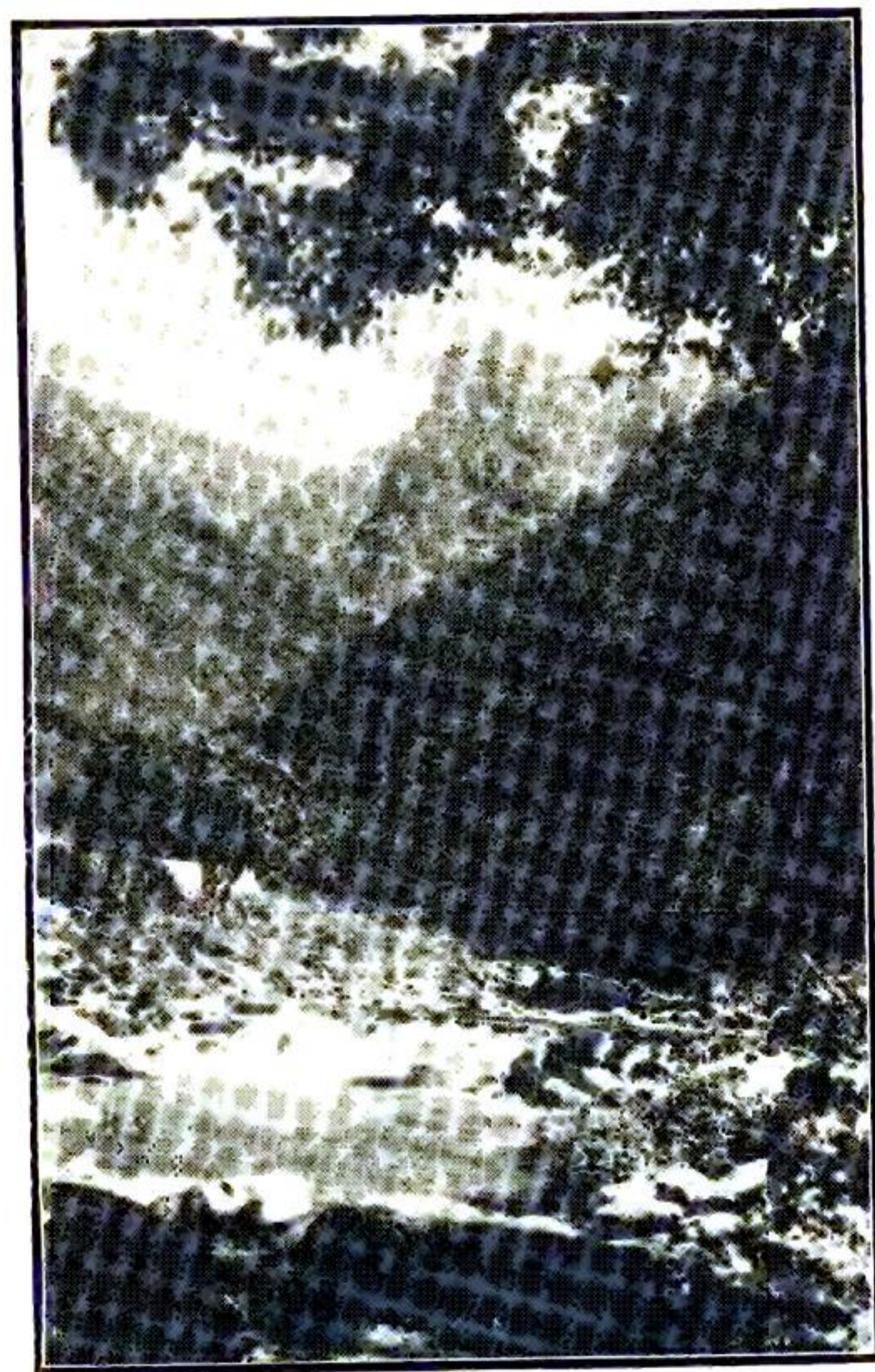
定價每冊實洋五角



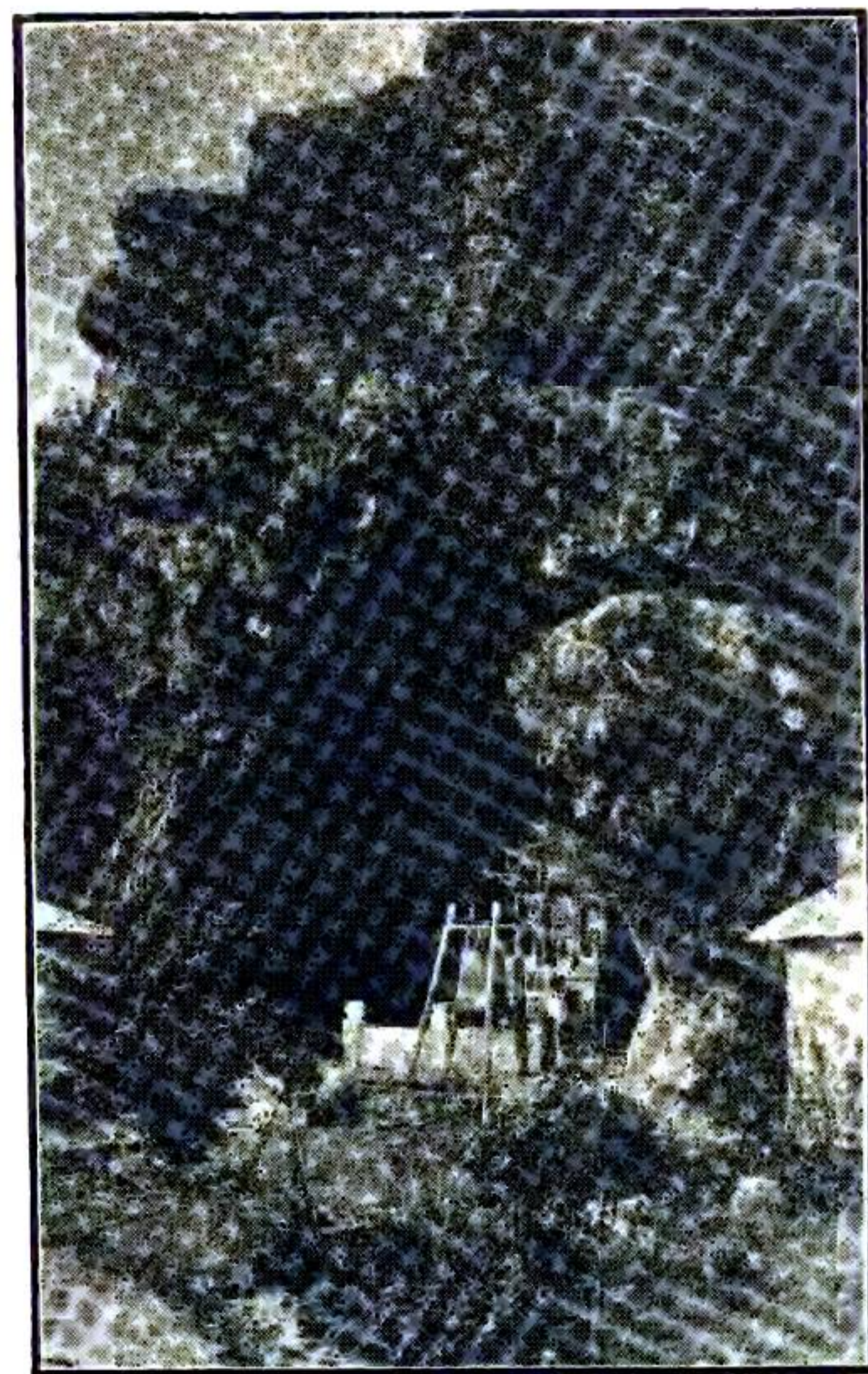
(1) 牯嶺全景



(2) 御碑亭晚景



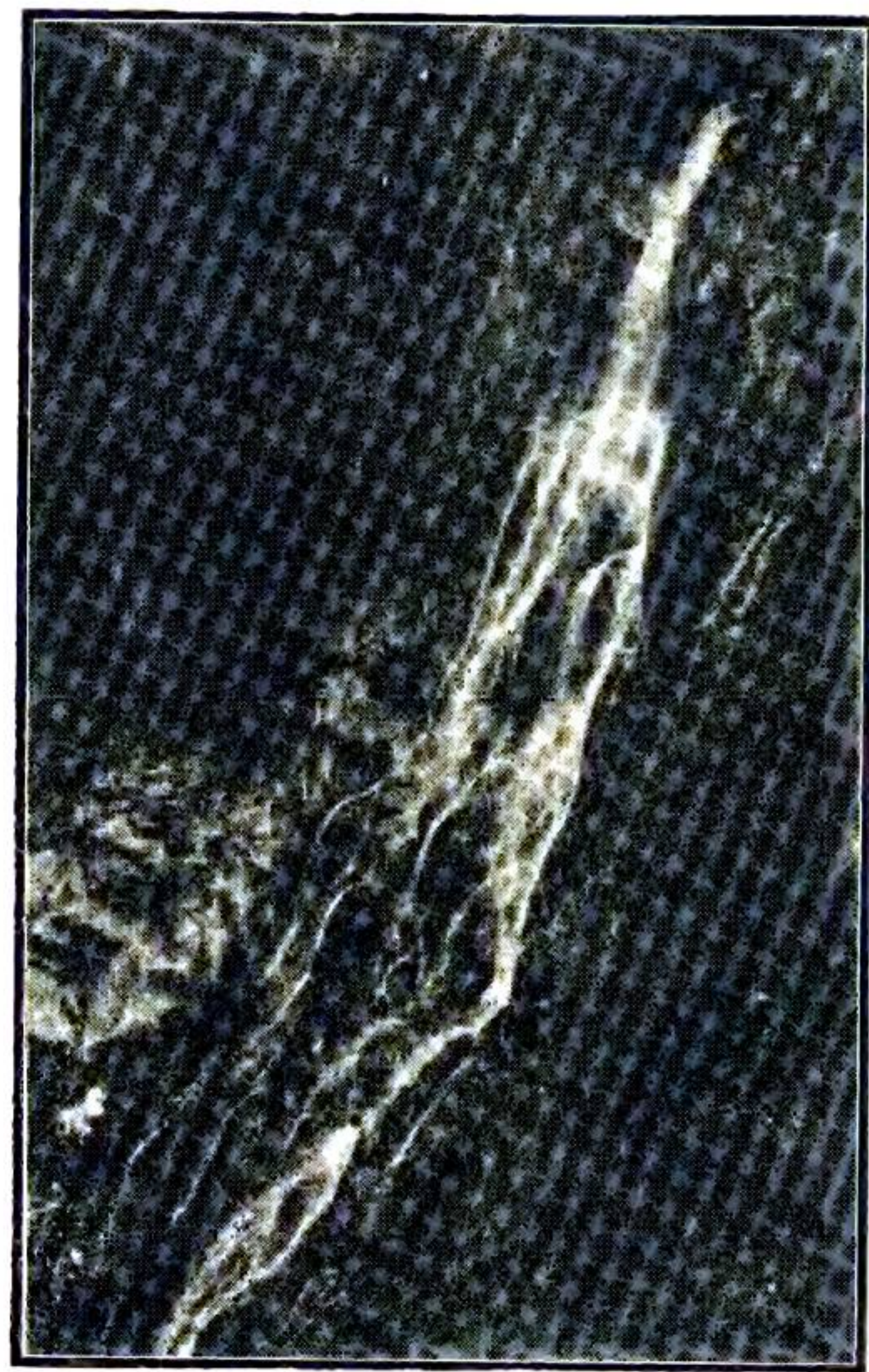
(4) 鐵船峯



(3) 仙人洞



(6) 烏龍潭



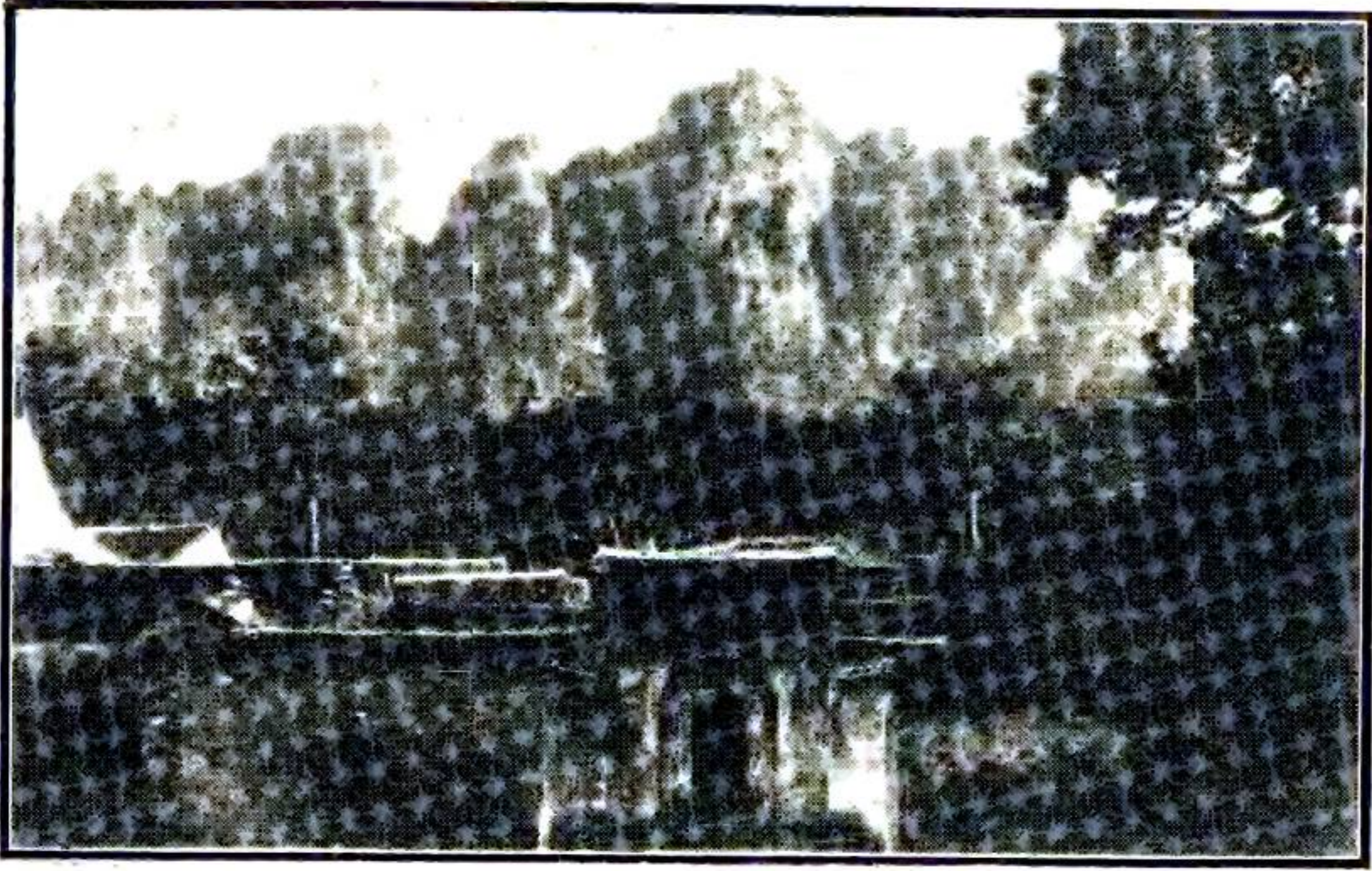
(5) 石門澗



(7) 五 老 峯



(8) 五 老 峯



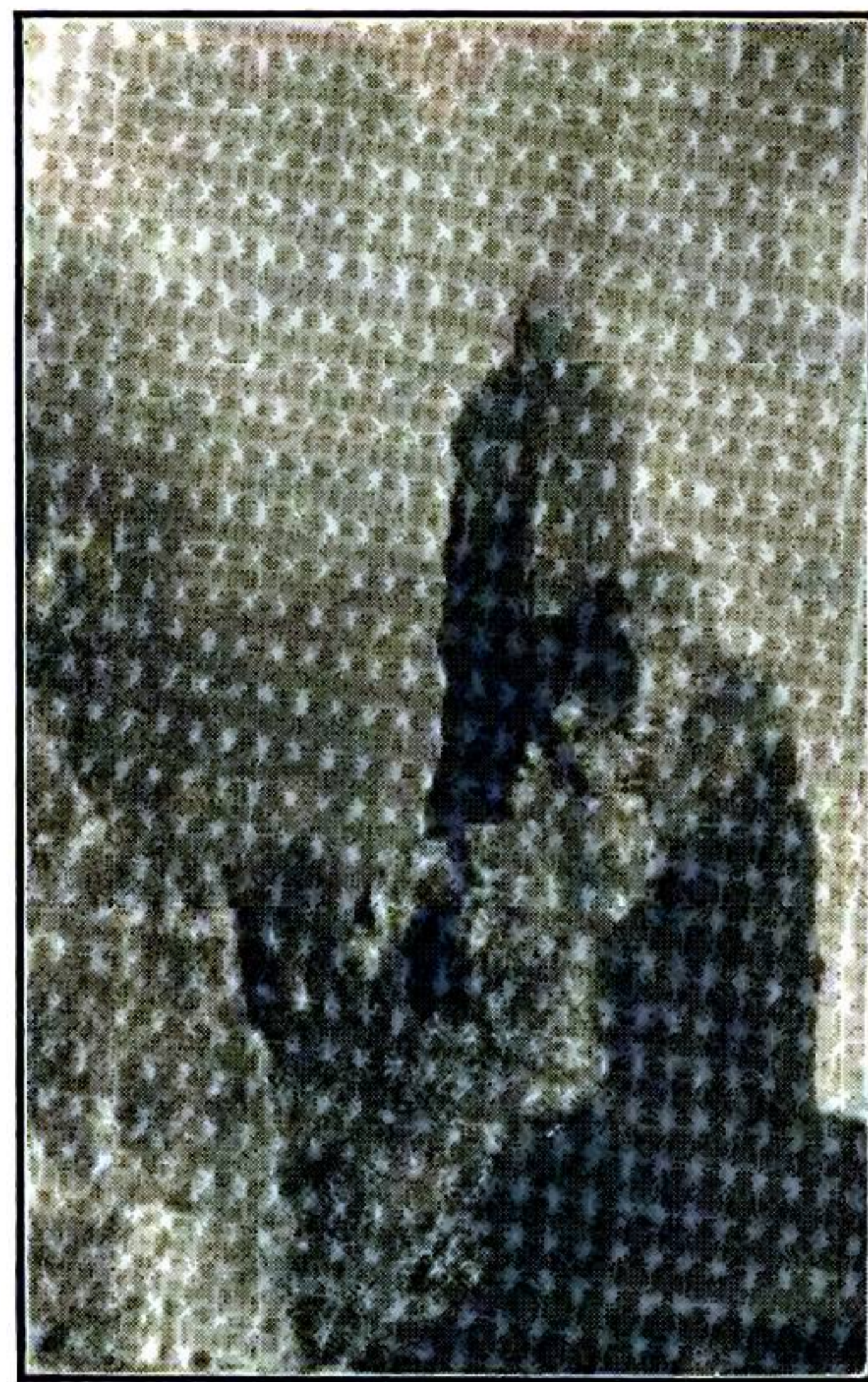
(9) 海會寺五老峯



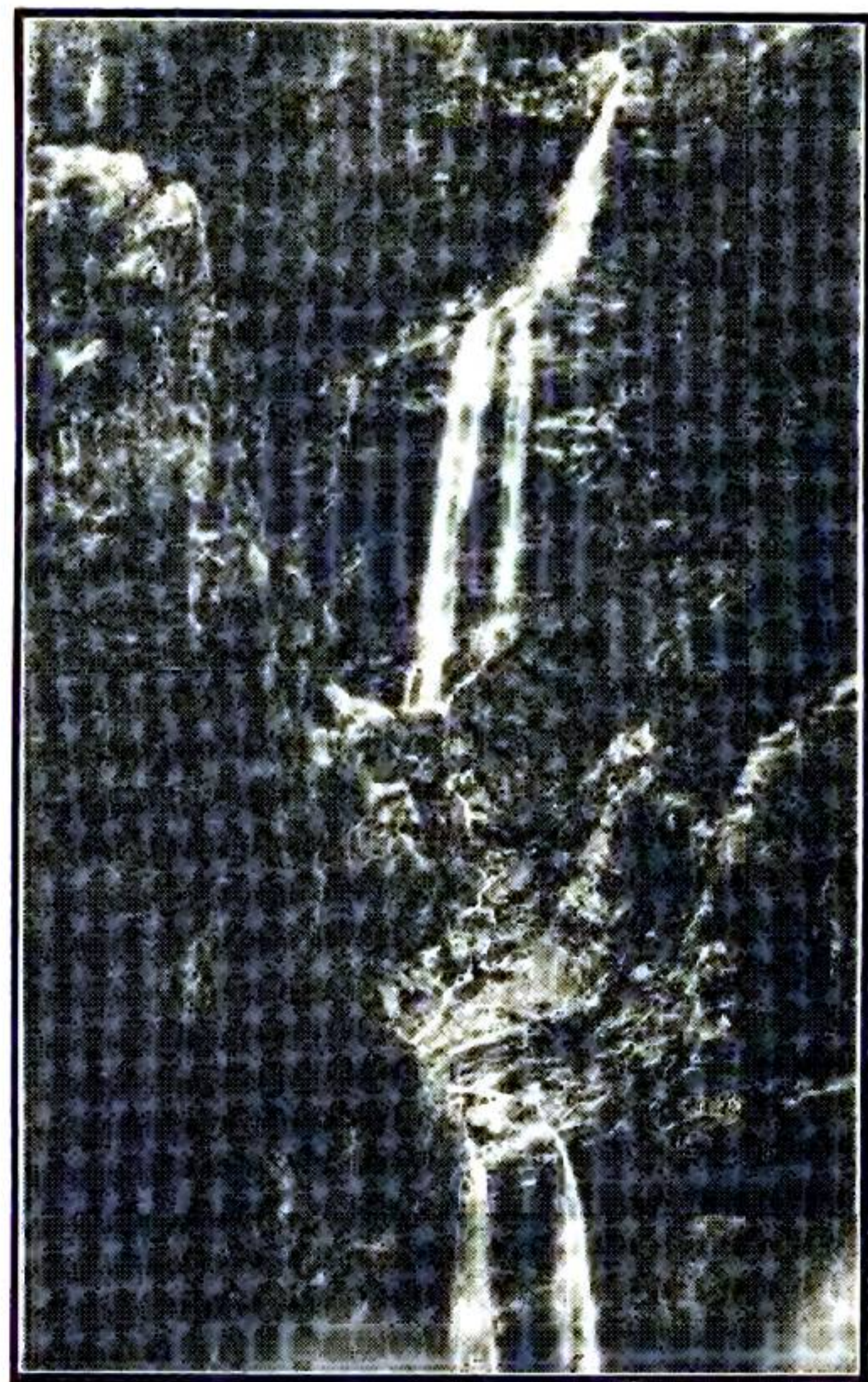
(10) 九疊屏



(12) 歸宗寺舍利塔



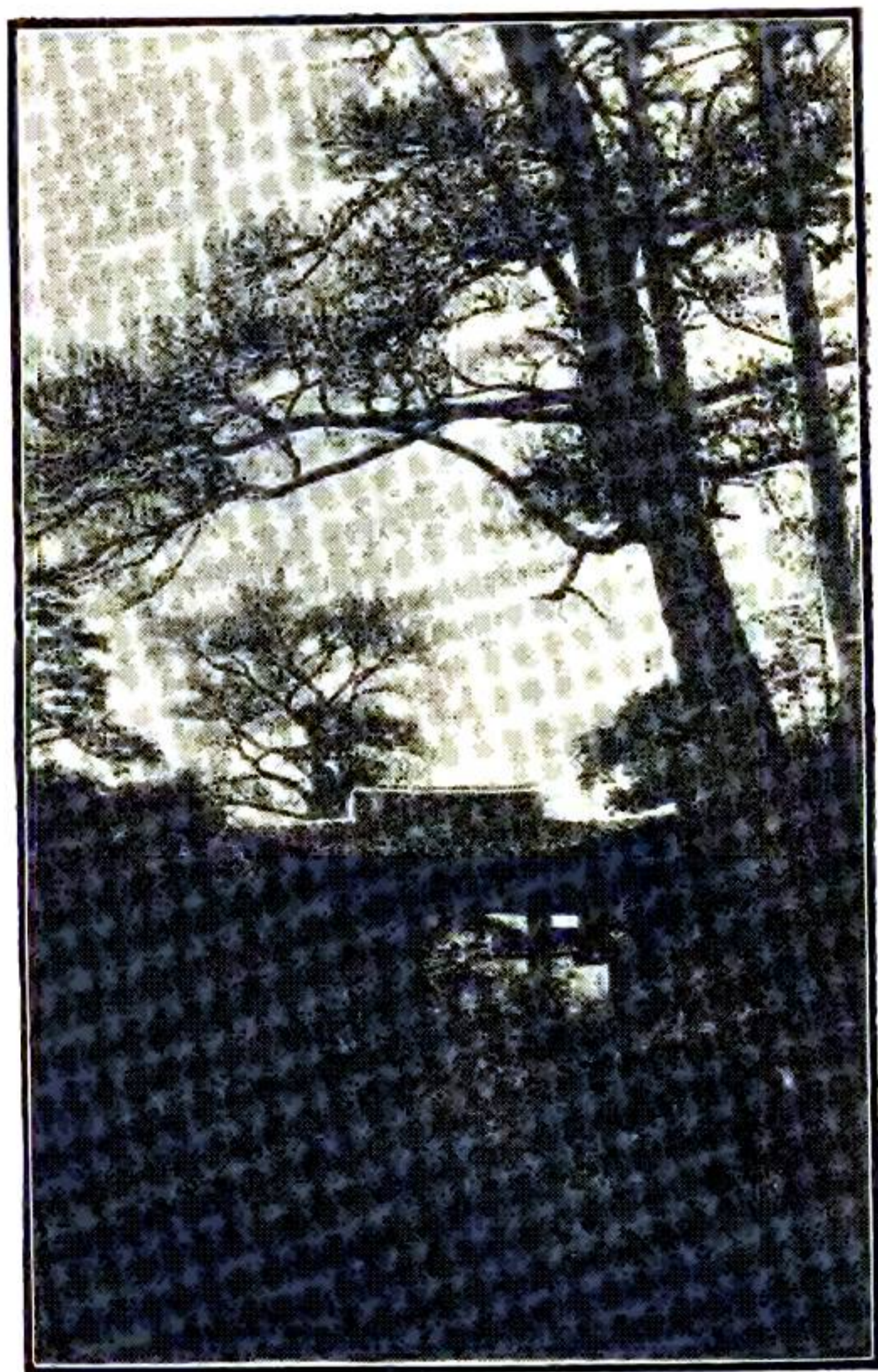
(11) 五老峯奇嶽



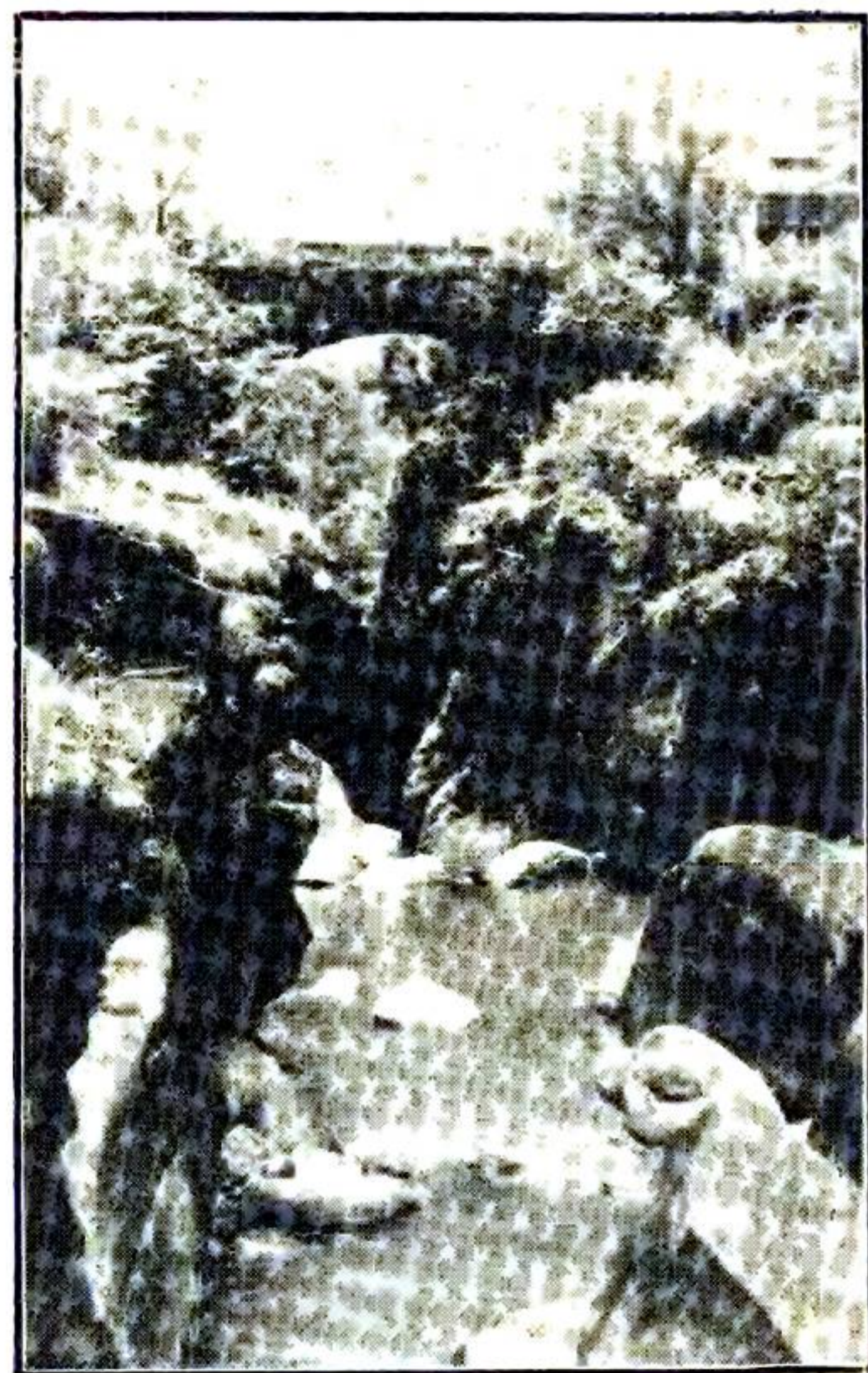
(14) 三 疊 泉



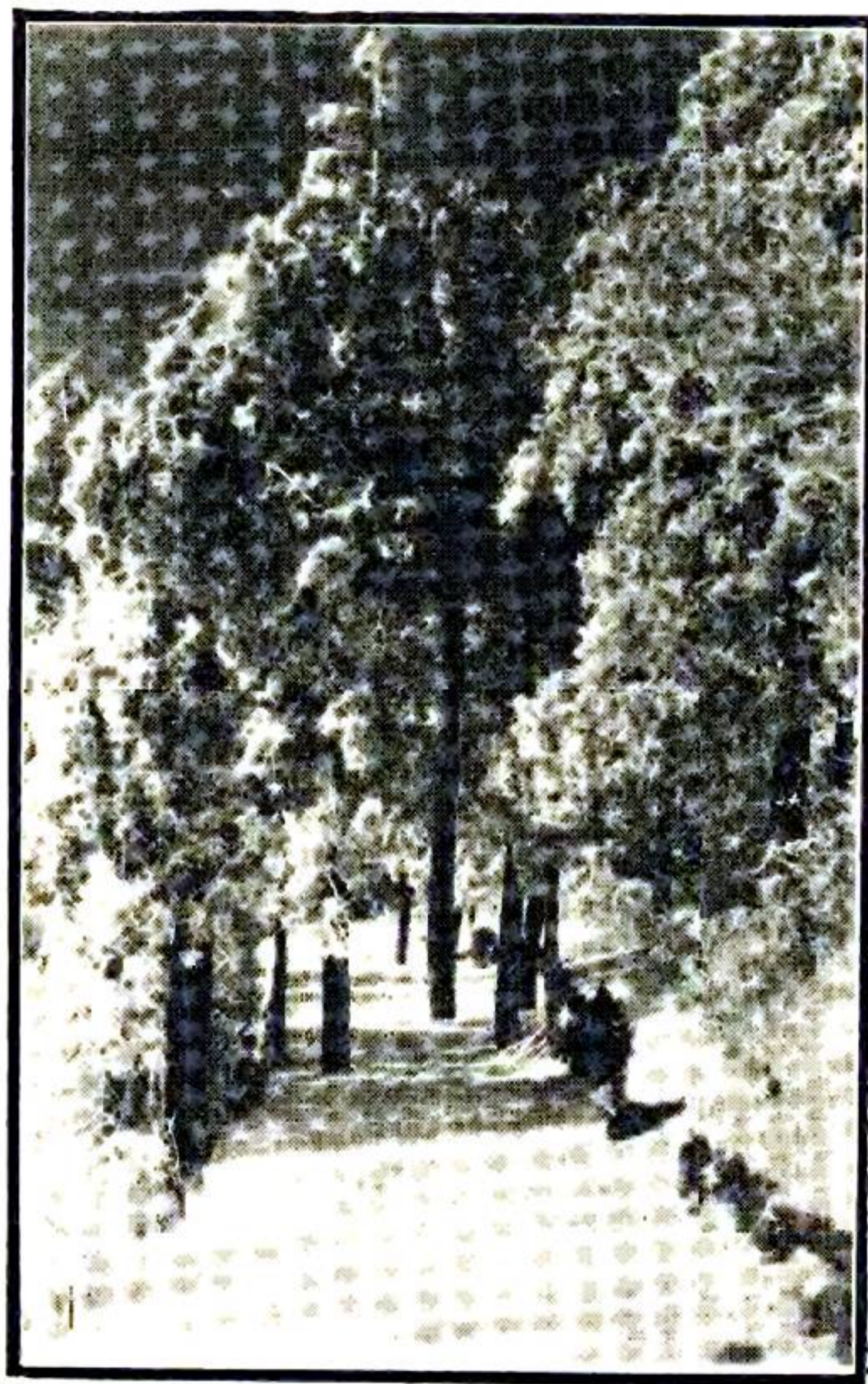
(13) 開 先 瀑 布



(16) 白鹿洞書院



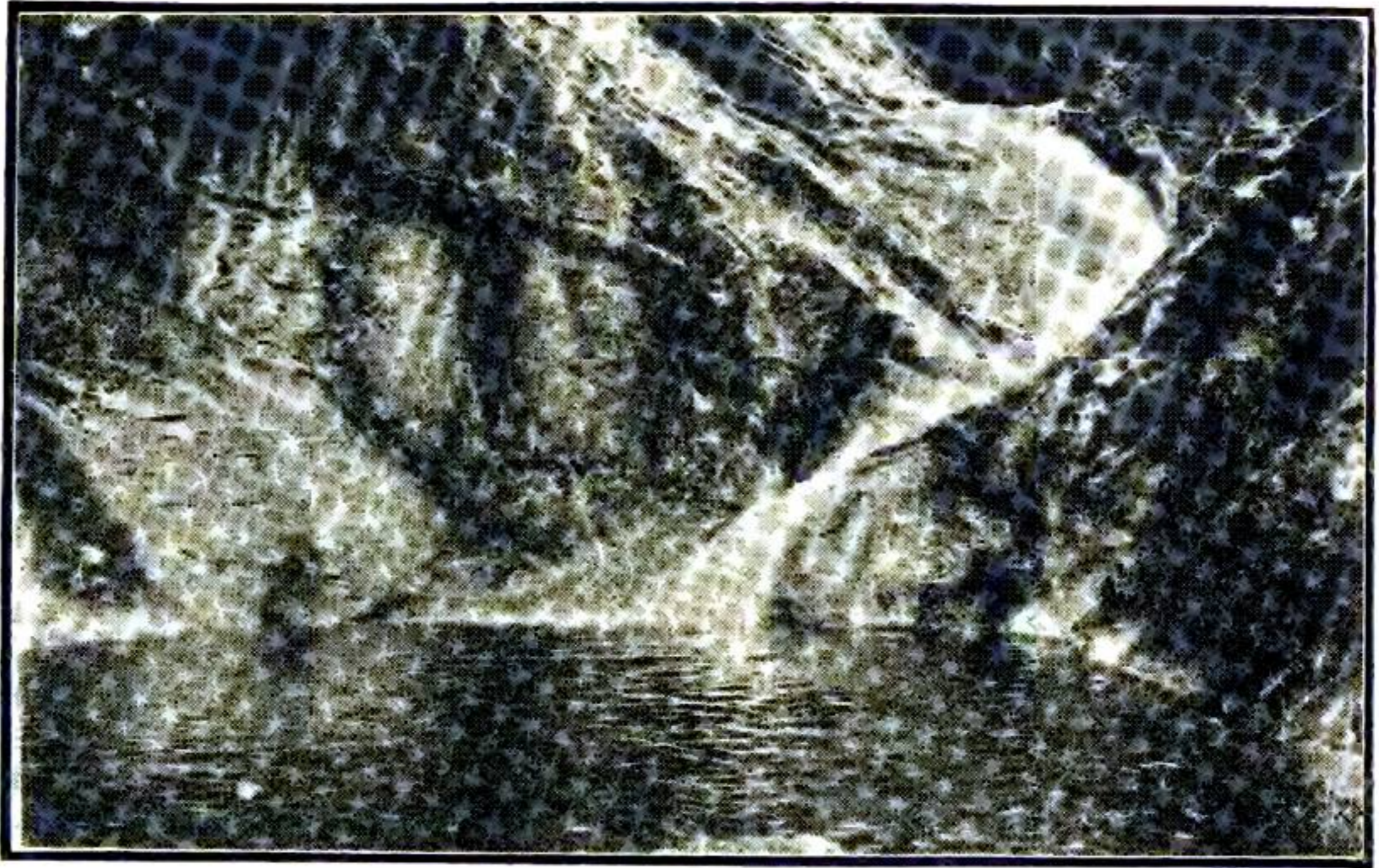
(15) 觀音橋



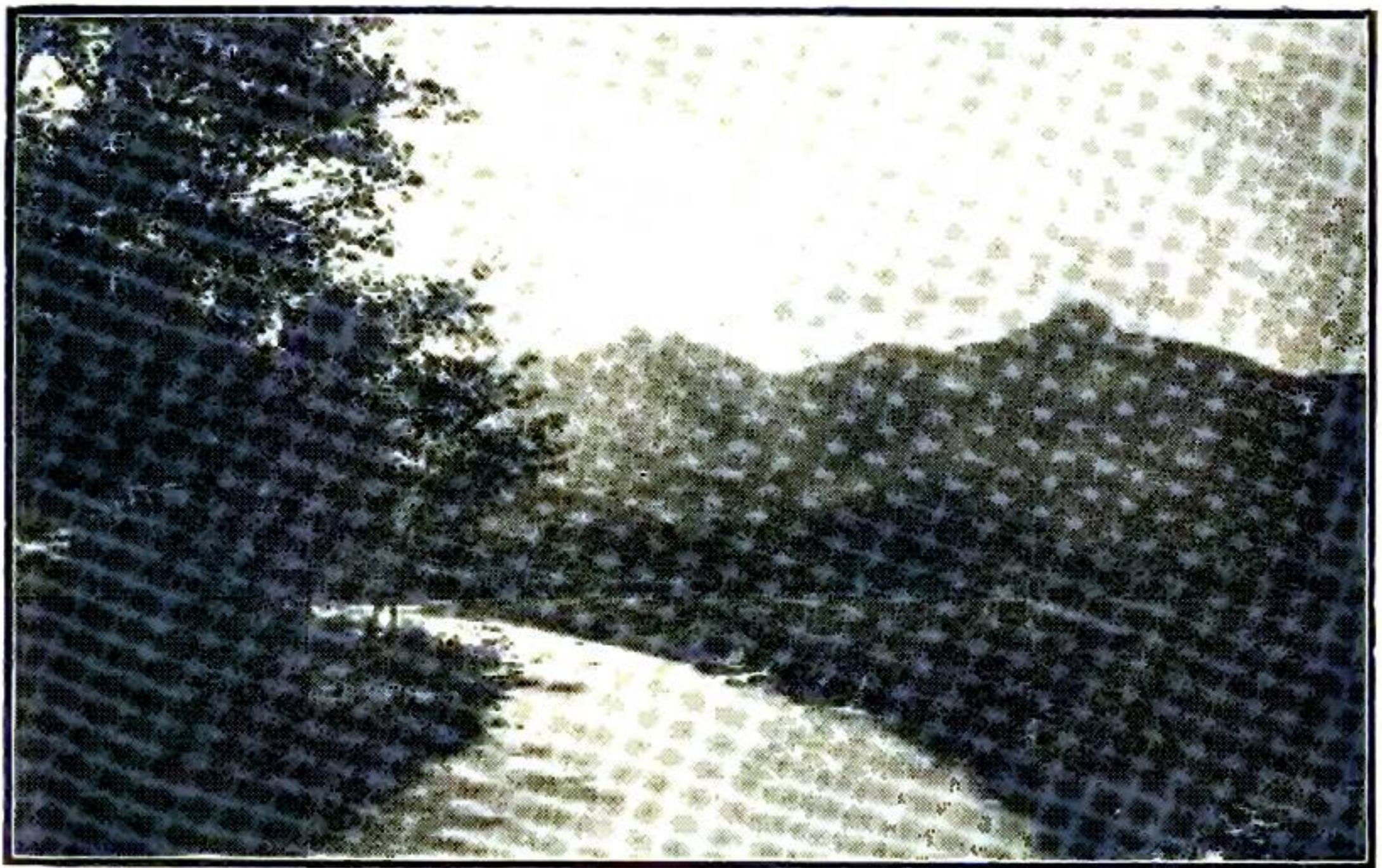
(18) 廬山雪景



(17) 碧龍潭



(19) 秀峯寺青玉峽



(20) 由十里舖望廬山

序

民國二十三年夏，余游匡廬，孤筇雙履，獨往獨來，積六十日之力，得窮探極觀，無所不究。方擬寫匡廬紀游，舉以問世；適蔣君志澄，出守是邦，以廬山二千年來文物所萃，東西游屐所及，中外觀瞻所係，不可無導游一書，以作指針，因以是事相委。余初以爲紀游者自適性情之作，導游者普及衆生之作，况廬山文獻既備，史乘亦繁，遠之有宋陳舜俞廬山記，明桑喬廬山紀事，吳煒廬山續志，清毛德琦重訂廬山志；近之有吳宗慈廬山志十二卷，副刊六種，他如各書局指南導游之作，不可勝數，西文亦有 *Historic Lushan* 一書，似不必更在錦上添花，徒勞無益。繼一思之，古今山志之作，往往累數十卷，非盡人所能備；而山志之長，除搜羅完備資料詳盡外，亦未見有他特點，至於中西廬山指南等書，則不陷於陋，即未免蕪雜，英文 *Historic Lushan* 一書，又錯誤百出。因在私人紀游以外，別葺導游一書，雖未能爲名山生色，或亦足爲游者嚮導。二者性質既殊，體例亦異，內容編製，迥然不同。昔徐宏祖遠游之滇，嘗修雞足山志；屈翁山遨游羅浮，有羅浮書傳世，余不敏，竊慕二公遺風，故就游覽所得，參考所及，寫爲廬山新導游，兼

以答蔣君之雅意焉。

二十三年七月三十日復序於大林峯大林村旅次。

廬山新導游目錄

第一章 總說

第一節 地域

第二節 山脈及水系

第三節 形勝及沿革

第四節 氣候及物產

第二章 登山道路

第一節 由錦繡谷登山（宋時登山之道）

第二節 由九十九盤登山（明時登山之道）

第三節 由蓮花洞登山（今日登山之道）（附牯嶺租借地始末）

第三章 山川分紀一——山北西路（由牯嶺西行至上霄峯）

大林峯 土壩嶺堡壘 上大林寺 天橋（即水口） 花徑 白鹿昇仙臺即御碑亭 佛手巖
仙人洞 竹林隱寺 天池山 天池塔 天池寺 龍首巖 文殊巖 獅子巖 清涼臺 神龍
宮 石門洞 鐵船峯 靜觀亭 金竹坪 九奇峯 上霄峯 仰天坪 雲中寺 報國寺 文

廬山新導游 目錄

殊寺 東林 西林 北香爐峯

第四章 山川分紀二——山北中路（由牯嶺南行至含鄱口）

交蘆橋 蘆林 星洲 黃龍寺 黃龍潭 黃龍山 烏龍潭即古白龍潭 含鄱嶺 含鄱口
三石梁 翠頭尖山 太乙峯

第五章 山川分紀三——山北東路（由牯嶺東行至大孤山）

蓮谷 屋脊嶺 小天池 劉家碧山 王家坡 觀瀑亭 麥社山 姑塘 大孤山

第六章 山川分紀四——山南東路（由牯嶺東南行至白鹿洞）

女兒城 大月山 恩德嶺 三疊泉 九疊屏 五老峯 鐵裂峽 木瓜洞 會寺 香白鹿洞

第七章 山川分紀五——山南中路（由牯嶺南行至歸宗寺）

含鄱口 歡喜亭 白水漕 棲賢谷 棲賢寺 玉淵 棲賢橋 金井 第六泉 碼頭鎮 萬
杉寺 秀峯寺 青玉峽 黃巖寺 文殊塔 瀑布水 馬尾水 雙劍峯 海爐峯 歸宗寺
耶舍塔 玉簾 醉石溫泉

第八章 山川分紀六——山南西路（由牯嶺西南行至匡王谷）

仰天坪 小漢陽峯 大漢陽峯 紫霄峯 定心石 白雲峯 簡寂觀 康王谷 谷籬泉

附錄 牯嶺之市政設施及其發展計畫

第二章 總說

第二節 地域

廬山位江西北部，分屬九江星子兩縣，揚子江環其北，鄱陽湖繞其東南，西盡南潯鐵路。地處東經一百十五度五十九分，北緯二十九度三十四分四十秒，（以牯嶺日照峯爲準）凡大嶺七重，磅礴五百餘里，穹窿嵯峨，實峻極之名山也。太白嘗言「余行天下，所游覽山水甚富，俊偉詭特，鮮有能過之者，真天下之壯觀也。」蓋廬山博大雄奇，秀甲東南，其橫亘四出，雖片石孤岑，皆挾烟雲之氣。遠之有淵明之栗里，右軍之墨池，近之有太白之書堂，樂天之北亭，他若朱子之白鹿洞，王守仁之文殊臺，騷人名士，共相贊美者，不可勝數，謂爲東南靈氣所鍾，非過言也。

第二節 山脈及水系

廬山山脈，其所自也遠。南嶺自崑崙分支，起爲衡嶽，以作鎮荆楚，既又分支者二，東南爲五嶺，東北爲廬山，故昔人每以衡廬並稱。世之說廬山者，或以爲山無主峯，環

廬山新導游

潰四出，嶢嶢寥寥，各爲尊高，不相拱揖。（文律遠九江郡圖說）東坡詩云：

橫看成嶺側成峯

到處看山了不同

不識廬山真面目

祇因身在此山中

此詩但言峯嶺之奇，似不能引爲無主峯之證。或謂漢陽峯爲最高頂，（潘耒）以爲今登漢陽頂者，常有俯拾五老之勢，登五老峯者，則覺漢陽巍臨其上，故應以漢陽爲主峯。或謂五老峯爲主峯，吳煒廬山續志載趙石梁曰：

廬山之景，盡於東南，故五峯奇絕，竟無有與之相抗者，誰謂匡廬無主峯也。

近人陝西岳俊山撰匡山山脈及主峯一文，亦主五老峯爲正峯，其說云：

主峯之謂者，非以其嵯峨巖巖，高出羣岫也，必須求其形有具體，勢有陰陽，氣有開闔，脈幹有行止，然後足以當之。余山居數載，每造其巔而覽焉。因識廬脈之來，實自衡嶽入贛，經德化西南高良山，萃於株嶺，乃委蛇南竄，直趨山北之大林峯虎背嶺一帶，是爲匡山入脈之權輿。由斯遂分七幹……惟其中幹直奔五老，凝成金體之形，而開全廬正面，上頂穹蒼，下壓彭蠡，背陰而陽，氣象萬千，脈則聚蹙，氣極緊結，右有太乙漢湯相拱，左有乾岡九疊環護，上則璘珣崔嵬，下則廣衍沃野，闐然浩蕩，蔓及宮亭之濱。又况入爲七起，結以七收，稽之書訣，所謂子字入脈子支尋，莫教差錯丑與寅，適符脈止之例者也。是五老之氣勢磅礴，脈絡條貫，足以繫坤維而奠坎止，其爲主峯宜矣。至於大



漢陽之孤標獨峙，誠不減厥高，然徘徊極頂，蕭寥落莫，既乏迎陽之樹，復無聚氣之壑，層構無憑，脈勢益散。若謂高者為主，則岷嶺不周，當秩於五嶽，孫吳曹魏，亦可列入正統矣。

岳君之說，近於陰陽家言，其風鑿之識有餘，其地理之學則不足。何則？山之主峯不必為絕勝，而山之絕勝亦不必為主峯。主峯云者，全山之綱領，不特高而已也，亦必為脈絡之主幹。是屬於地理學之範圍，而由於客觀可以決定。絕勝云者，或以雄偉，或以奇勝，其氣象形景，足以盪人心目，攝人魂魄者。是屬於藝術之範圍，而為有目者之所共賞。請秉茲義，以論廬山。

先言山之高度：匡廬全境主要山峯，以高度為次序，列表如左。（據廬山志卷一，參以 Historic Lushan 所列高度）

名稱	位置	公尺	英尺
大漢陽峯	小漢陽峯南	一五四三・〇	四七六〇・
大山	英文所謂 The Summit 為由牯嶺至必經之路 三疊泉	一五三〇・〇	四六〇〇・
大月山	屋脊嶺東南即英文 Poyang Ridge	一五一一・七	四〇〇〇・
匡頂寺	仰天坪南晒谷石西	一四八一・四	

廬山新導游

恩德嶺	大月山東	一四六〇・	
屋脊嶺	蓮谷東南大月山西北	一四五六・	
五老峯	大月山東南九疊屏西南	一四三六・	四〇〇〇
獅子峯	五老峯南	一四〇〇・	
三疊泉	五老峯東九疊谷	一三九一・四	
草地坡	長衝北蓮谷西北	一三八九・四	
北上霄峯	金竹坪南九奇峯西	一三八一・九	
女兒城	匡岳正中處石鏡	一三八〇・	四一〇〇・
九奇峯	上霄峯東太乙峯西	一三七五・	
仰天坪	上霄峯東金竹坪南	一三七四	四一五〇・
南紫霄峯	大漢陽峯西南	一三七三・三	
木瓜洞	獅子巖南	一三六六	
大牯牛嶺	女兒城東北長衝之東	一三六五・七	
太乙峯	含鄱嶺西南九奇峯東	一三五八・一	
七里衝	大月山南蚱蜢嶺北	一三二六・八	

北紫霄峯	草地坡西北	一三二五·七	
大校場	女兒城東南	一三一七·六	
蓮谷	草地坡南	一三〇〇·	
含鄱嶺	蘆林東太乙峯北 Pope Ridge	一二八六·七	三四〇〇·
小漢陽峯	上霄峯仰天坪之南大漢陽峯北	一二五五·七	
牯牛嶺	長衝西大林峯東	一二四九·一	
大林峯	大林溝西 Chinese Cemetery	一二三八·五	一三三〇〇·
小天池山	牯牛嶺東北	一二三二·	
天池山	神龍潭西北	九〇〇·	
玉淵	棲賢寺東數百步	五五五·	
棲賢寺	行龜峯東南黃照嶺東茶園地北	五二〇·	
蓮花洞	牯牛嶺北	二〇八·	
歸宗寺	金輪峯南	五〇·	

雲中寺高度

由上表，可見匡廬諸峯，高於五老者尙多，不特漢陽峯已也。再論山之主脈，廬山正脈，由西南而趨東北，其分水嶺可得而考，嶺以西水流入江，嶺以東入彭蠡。正幹由西南而趨東北，爲牛婆嶺，磨鷹山，大腦凸（一二四九公尺）三角尖（一三七八·二）聳爲大漢陽峯，（一五四三）小漢陽峯，（一二五五·七）北趨仰天坪，（一三七四）折而東北，爲九奇峯，（一三七五）太乙峯，（一三五八·一）犁頭尖，（一二六〇）猪卷山，（一二八四·一）而達女兒城，（一三八〇）更起爲大月山（一五一一·七）梭子岡，（一四三五·一）由此迤邐東北，經蓮谷（一三〇〇）大馬頸（一二二〇〇）浮橋腦（一〇三三）破腦峯（八九九·一）而止於湖口。匡廬五百里之勢，至此盡焉。是爲匡廬正脈，其主峯南爲大漢陽峯，北爲大月山。其分支較著者凡四，分述如左：

- 1 由大月山屋脊嶺分支西行者，爲大林峯，（一二三八·五）西南行爲佛手岩（一〇四九·四）天池山（九〇〇）落爲石門澗。與正脈合成長衝大林衝之石門澗水系。

- 2 由仰天坪西行爲上霄峯（一三八一·九）北出爲鐵船峯，與天池山合成