

石埭縣續志

石瑤燦原本

地
230.141
30
部

續修石埭縣志凡例

一余胸無二酉才乏三長既纂修之無具况簿書錢穀案積如山又重輯之未遑故但遵前志爲綱有八爲目七十有五編次續修以網羅放先其前志所已載者不復贅使其功省而易成

一韓子云莫爲之前雖美而弗彰莫爲之後雖盛而弗傳故有前志不可無續修分之固爲兩志合之實爲一書必並存之而後一邑之人文事蹟不至有遺逸之患

一志必以圖爲先如石埭諸圖已載前志今特繪長林八景圖以表一邑之美觀

續石埭縣志

凡例一

一

一史遷云要之死日然後是非乃定故凡有孝義可稱者其人尙存例不得書至出仕者現任某職雖號循良例不得立傳

一續修悉照前志不敢漫逞臆見自誇訂訛糾謬但事關大典有前志所未備者如慶賀

萬壽文廟祭儀新頒樂章以及月吉講約鄉飲倉廩之類此數者有係於國典民生故從而補之俾蒞茲土者知所遵行焉

一余出示凡忠孝節義必已經題請者始得入志故志內所錄盡爲旌表之人然有奇行異節爲通邑所共見共聞者雖未奉褒揚亦不忍沒此外非無孝行可風苦節自甘者特恐眞贋難辨卽

有現在詳請而 寵詔未頒亦不敢預登以俟諸他日之載筆者
一余出示有樂善好施之條必其通邑受惠與夫獨力捐輸者方許
入志若捐貲置田而無益于通邑又或合衆釀金而非出於獨成
則概置不錄

一隸邑人物凡載通省志及府志者當必有公論非余所得而去取
也今俱採入此外有傳聞未確者不敢濫登

一邑有信志猶國有信史志書既定豈容增減余按姚侯修志成於
康熙十四年此後不可復加矣乃閱前志於賢媛條中忽增出二
十七年三十九年之事共四頁又於藝文志後增添六百雖所增

續石埭縣志

凡例二

二

者固出於公然旣可以增亦可以減恐奸人效尤挾私改竄其弊
無窮今將所增之事移置續修志內使後人按其年數得以考信
併示將來者知續修之志成於某年某月不敢復蹈增減之弊也
一余續修邑乘不敢阿私所好使東陵侔於西山亦不敢獎借過情
使鄭璞踰於周寶但恐考核未精不無金根伏獵之誤此余學識
之不足也有心者其共諒焉

續石埭縣志目錄

圖

八景圖

卷一續輿地志

沿革

疆域

分野

形勝

山溪

巖洞

峰嶺

石泉

湖池

灘潭

津渡

陂塘

古蹟

卷二續風土志

風俗

時序

物產

詳異

續石埭縣志

目錄

三

卷三續建置志

城郭

坊鄉

橋梁

公署

郵舍

演武

養濟

學宮

社學

義塾

書院

學田

祀典

坊表

祠宇

亭臺

邱墓

義塚

寺觀

卷四續賦役志

丁田

稅糧

徭役

起解

支給

課程

匠班

屯田

土貢

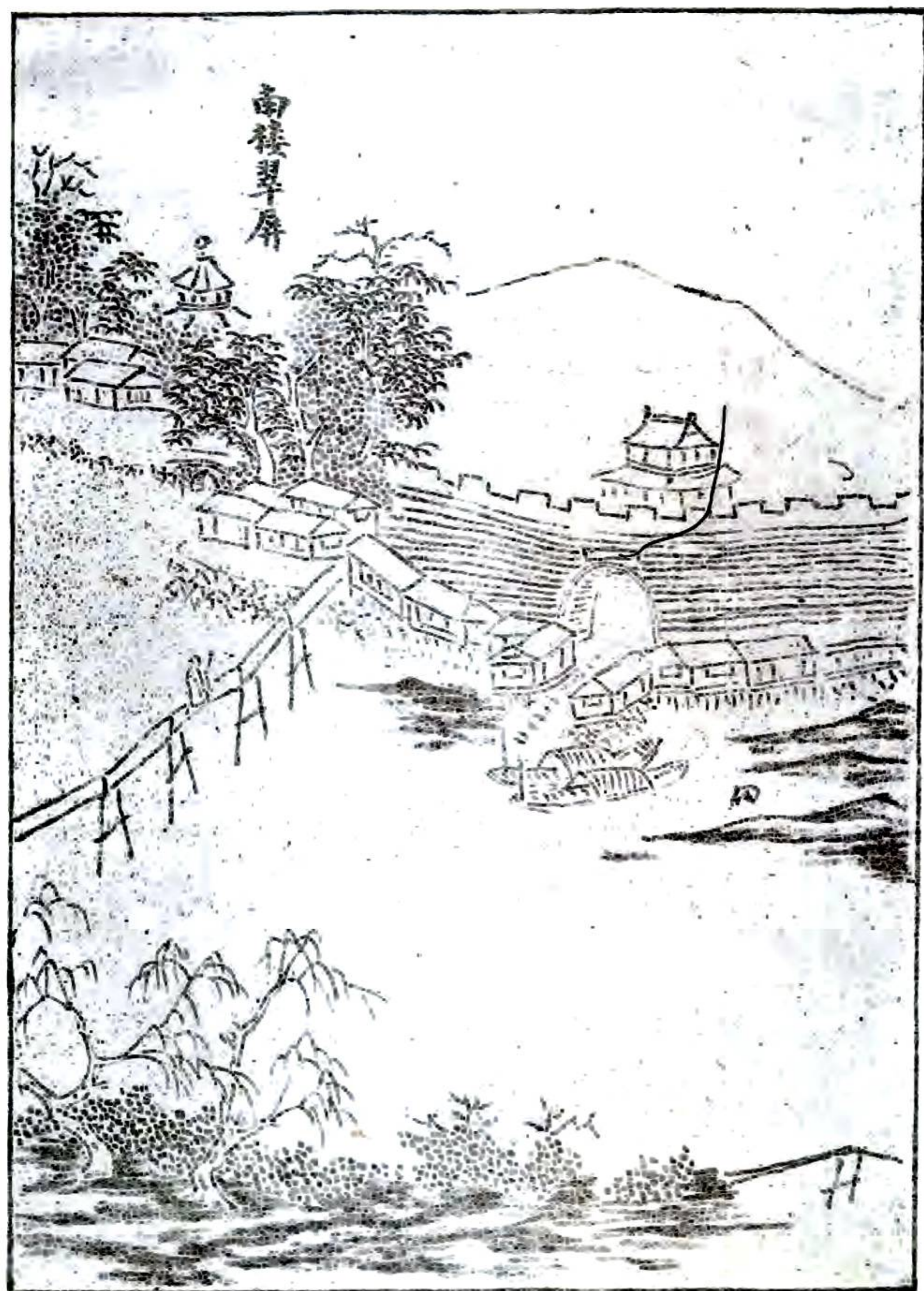
馬田

申詳

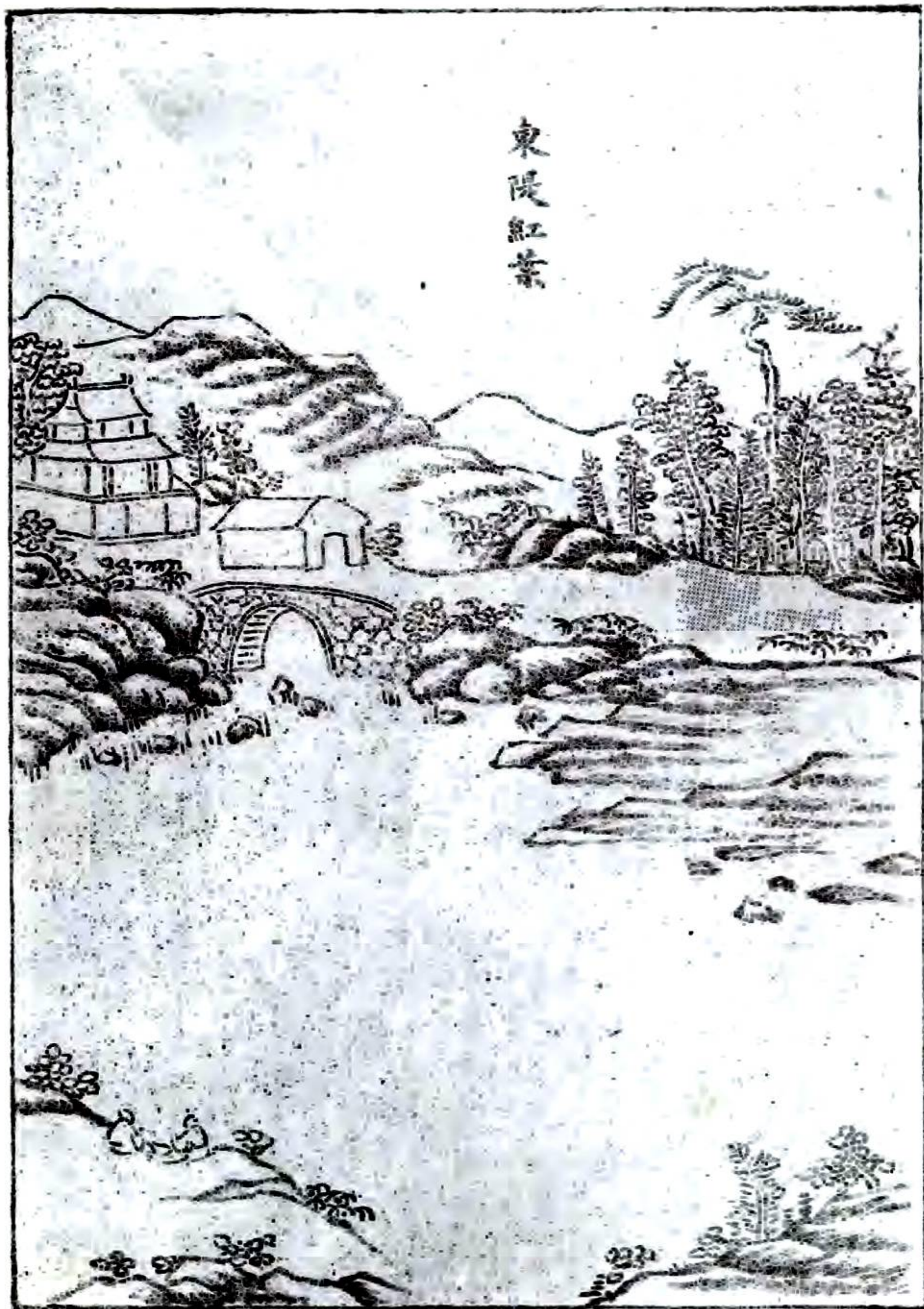
條議

三屯軍田丁口附

續石埭縣志八景圖



續石埭縣志八景圖



續石埭縣志八景圖



羅嶺開雲



雪潭夜月



續石埭縣志八景圖



續石埭縣志卷第一

知縣事石瑤燦續輯



續輿地志

沿革表

堧本禹貢揚州之域陵陽石城涇縣皆其地也漢隸丹陽三國後代省代置所轄靡定今照通志補沿革表庶縱橫披覽興廢瞭然

國

府郡州軍

縣

虞

地屬禹貢揚州

夏

商

續石埭縣志

卷之一 輿地

一

周 春秋戰國

吳越 楚

秦

障郡

漢

丹陽縣

陵陽縣

漢書志丹陽郡陵陽縣元始元年封劉嘉為陵陽侯又建武三十年丁琳徙封陵陽侯

後漢

丹陽郡

陵陽縣

後漢書志丹陽郡陵陽縣註陵陽子明得仙於此縣山故以此名

三國

吳

丹陽郡

陵陽縣

南畿志吳赤烏中析石城陵陽置臨城縣續通典亦以臨城縣赤烏中置按臨城即今青陽

晉

宣城郡

陵陽縣

晉書志宣城郡陵陽縣註仙人子明所居

南北朝

南豫州

宣城郡

廣陽縣

宋書志宣城太守廣陽令漢舊縣晉成帝咸康四年更名

隋

宣城郡

南齊志同梁陳屬南陵郡省入涇縣

唐

江南西道

池州

石埭縣

唐書志池州石埭縣永泰三年析青陽秋浦置唐書志永泰三年割秋浦浮梁縣三縣置治古石埭城寰宇記以涇源有兩石橫亘如埭故名南畿志本漢陵陽石城涇三縣地三國吳置石埭場梁因置石埭縣隋省入南陵唐復置而道志以梁時廣陽未廢不應立石埭

五代	吳南唐	池州康化軍	石埭縣 <small>屬池州</small>
宋	江東南路	池州池陽郡	石埭縣 <small>宋史志池州石埭縣</small>
元	江東建康道	池州路	石埭縣 <small>元史志池州路石埭縣</small>
明	南直隸	池州府	石埭縣 <small>丁未權隸宣州辛丑平池僥仍屬池州</small>
國朝	江南安徽	池州府	石埭縣 <small>前隸江南布政使司康熙六年隸江南安徽布政使司</small>

疆域

古者量地以制邑度地以居民故必疆域定而後可以施經濟如埭地陸陘雖非南服雄鎮然有崇山峻嶺然足以固吾圉是在為宰者使之宅爾宅畋爾田各安其業而樂其居則無形之險不啻石城十仞湯池百步之固也寧猶有去井離鄉悲鴻雁而歌黃鳥者乎

東五里至董家橋河干寧國府太平縣界西一百六十里至黃石嶺貴池縣界南四十里至鳴脚嶺寧國

續石埭縣志 卷之一 輿地

府太平縣界北十里至彭祖墳青陽縣界 廣袤照舊

分野

周禮保章氏以分星觀野此聖人之精於象緯也而畢雨箕風洪範嘗論其理參井實沈子產亦明其故敢謂其誕而無據耶然天道幽遠難測必欲從一宿之中分幾度為某郡幾度為某州某邑未免於鑿也况纏度之參差占驗之同異又豈能臆合而無乖舛歟則亦惟吏斯土者懷敬天勤民之心而不必索諸冥冥也余姑仍舊志所載附記天文一二條以俟參考

晉書天文志云將有天子之事占於南斗斗星盛明王道平和爵祿行按斗為日月正道魁第四星當日之度故距於魁而得二十六度池在斗第三星不六度中則正當日道

宋史天文志南斗六星第三星主丹陽唐一行志云丹陽入十六度池州之貴池青陽銅陵石埭四縣在漢皆屬丹陽郡皆入斗十六度則埭邑為斗之分野無疑矣

形勝

中唐書

上宋史

上元史

北望陵陽竇真人飛仙之處

南唐徐鉉
天慶觀記

山溪

昔孫楚有云其山崔巍以嵯峨其水洄瀠而揚波其人磊砢而英多以觀隸邑陵岫爲屏有崇嶽之狀長河如帶有浩淼之觀其他山水之崇壯幽濬難以屈指知人文秀傑之氣有所自來但高岸爲谷深谷爲陵歷七十餘年之久山溪間有變遷亦爲宰者所當留心焉故志之

山

續石埭縣志

卷之一 輿地

三

陵陽山爲縣基黼座有三台峰其狀如芙蓉面向黃峰三十有六尖削排列西有金城擁衛如盤石東有三峰峙立如貪狼北方有此鉅鎮形家以五行得位爲名山福地故邑人不特多壽亦永無兵燹之虞黃花岡在陵山萬松菴左高十數仞暮春月遊人陟其上見阡陌碁布菜花鋪金故岡名黃花黃蓮坑石家莊邊有小山在河西今飛移河東壓田數畝

峰

廬山有玉屏峰確白峰又有大石如盤其上似碑形四塊作柱復有大石覆其頂狀如神廟鄉人奉以爲祠凡有禱必應

巖

文輝巖在十一二都掛榜山上有仙跡二十步

洞

魚龍洞雍正己酉歲有徽郡官婦率其子僕朝九華過洞前愛其景因乘舟遊洞忽舟覆溺死七人前令蔡聞之封閉十餘年

嶺

凸凹嶺在縣南五里

爬坑嶺距縣十五里徽郡朝九華者以此爲捷徑石

玉印石在十三都溝汀形方正如印高丈許寬平可列數筵下有石臺高二丈許方廣約五六丈四角亦

甚完整端然承載如印置臺中石傍古松一株其形如傘俗喚傘松籠罩其巔麓下一泓清泉四圍環

繞村人每於花紅麥綠時遊其上 金臚山頂有紗帽石與玉印石相對

陵陽山有天柱石見李太白詩載藝文志

溪

續石埭縣志

卷之一 輿地

四

佘溪距城八十里源自徽郡至石埭并入舒溪

清溪距城三十里由太平姜溪至河口直入夏村大河

泉

萬松山麓有清泉常帶翰墨香高人雅士不憚路遙多汲此烹茗

廬山下四都井冲有永平泉碧色甘香不涸不溢四時如故溉田數十畝

湖 照舊

池 照舊

潭

福潭在雪潭上窈深繚曲一碧澄清每夏季出魚

灘

雞兒灘在十一都

學院灘在轆轤邊久湮今復長灘長數十餘丈

渡

紓溪渡在小南門外舊志謂溪樓多酒肆號爲小秦淮今樓多傾圮間有存者半爲邑人居住半爲客商旅次滄桑之變於此可徵其橋船向有田租陳啓祥管理每年有不足處貼資修造今子陳大瀆接管迎春渡邑侯姚因彤家言設橋在如來寺義館前以收水口并建文昌閣於迎春亭東因溪流勢急累被衝決旋移置大南門外名爲儀鳳橋向有橋田若干并蘇曠新捐橋田若干歷年僧人承管廢弛公舉桂世英整理至渡船張瑞芝獨力捐造每年人工修理之費皆係張辦

船渡係徽浙要津楊姓置有菴亭并設會田以備橋船之費菴僧慈量募建石橋約費萬金功成旋被水決後楊姓將橋船會田付僧人領管涸則架木爲橋漲則設船以濟楊朝捷有碑記

續石埭縣志

卷之一 輿地

五

柳家梁渡置有會田并菴

餘照前志

陂塘

將爲民謀稼穡必先爲民通水道修隄防以止水慮其闌而入也築塘堰以蓄水慮其溢而出也故周禮有遂人以制溝洫有稻人以防旱潦其所以爲田事計者甚周余閱前志埭邑陂塘有五十餘所迄今未嘗改也惟蒞茲土者巡行阡陌令民自爲疏濬決去壅塞以資灌溉則瘠土變爲沃壤廢區復蒙大利矣

前志載陂塘五十五處今皆如故但故院坂與羅故坂近日鑿井甚多汲水溉田此又於陂塘之外別設禦旱之方不無少補云

各都於近河之處用水掾車不藉人力順水旋轉車上行筒汲水上覆視中引入溝洫其製甚巧又有高

埠水不能至者於山谷出水急流之處築堤止水用長大竹筒豎於水中令水激而入窾湧上噴出高田亦得灌溉

古蹟

事有曠百世而相感者則以其蹟之尙存也登峴山而思羊祜過釣臺而懷子陵召伯之棠蔭猶在淵明之菊所未泯莫不覩遺蹟而動憑吊之深情也今墟上之古蹟有存者有不存者余故採而述之俾後人得所據以垂諸不朽云

三墩與三台相應一墩在畢姓後二墩在桂姓後今一墩屹立如故上有古松數株盤鬱蒼翠其餘二墩一削爲平地並無墩跡一在人家宅內建亭於其上墩尙未沒三墩舊跡缺而不備君子能無今昔之感

長林街在舒溪之南爲徽寧孔道行旅往來絡繹不絕有店房十餘間因名爲街今客商改走華村不復

續石埭縣志

卷之一 輿地

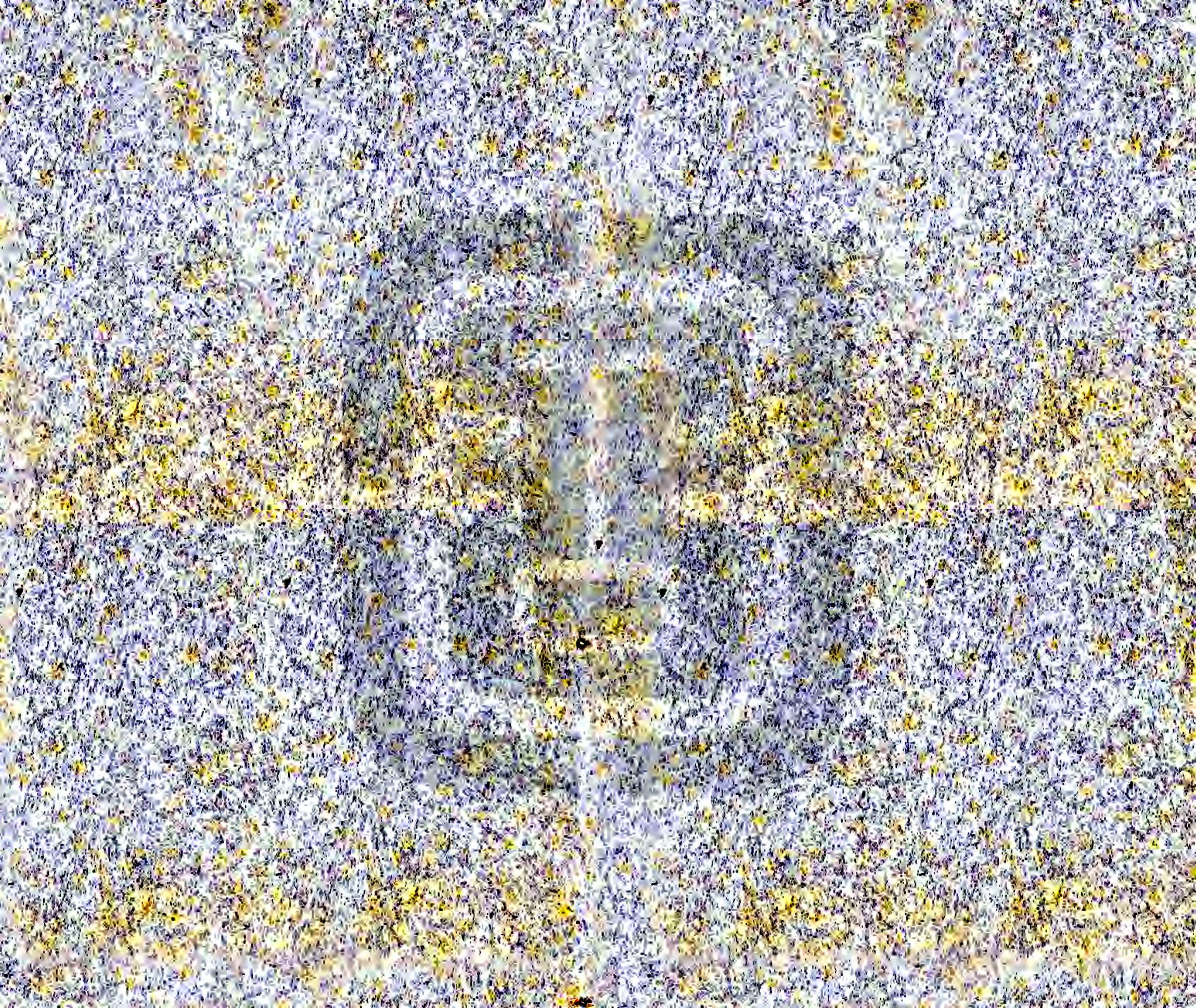
六

過其舊處其松杉檜栢夾道森列今一望白茅黃葦非復昔日之長林矣人以其地爲祭山川之所故名曰山川壇

白鶴墩有古松數株蔚然深秀至今人不敢伐蓋追念竇子明亦甘棠之遺愛云

孝子墩在四都江下坑以章文璋兄弟在此廬墓每日捧土築坎遂爲墩故名

餘照前志



續風土志

風俗

夫蟋蟀宴勞唐風所以古也沉湎於酒商俗所以靡也風俗之醇澆係於人心之純雜可不謹歟記曰修其教不易其俗然必於俗之可因者斯因之而不易有在所當易而不必遽易者則如先簿正器而從容以圖之至若產乳不舉之風河伯娶婦之俗當急易之而不可緩之須臾者是必良有司國奢示以儉國儉示以禮而又躬行節儉以率之風醇俗美其庶幾乎

前志云俗當儉衣食器皿不爲華飾乃今則變爲流於奢矣衣冠競尙華麗披綺羅服錦繡不必豪華温厚之子卽賈豎賤役亦曳縞履絲以誇耀於閭里至民間尋常宴會羅列盛饌山珍海錯必備非以敬客

續石埭縣志

卷之二 風土

也徒誇豪舉耳其宮室則畫棟連雲其器皿則雕文刻鏤雖犯分僭禮亦所不顧習尙之靡幾同廣陵故人皆稱爲小楊州此風俗之儉爲民牧者之所深憂也然埭之風尙亦有較勝於往日者曩時埭有歌樓酒肆冶妓侑觴里中無賴子弟多爲之蕩心又有富室名家佞佛飯僧奉老頭陀爲佛子以爲求福延年之計此埭邑往日之陋俗也比年以來民頗知廉耻明禮義其於此二弊已掃除殆盡矣况從前民不治生產以致田多汗萊今則勤勞稼穡是穠是藂雖崇山峻嶺之上亦開辟播種而埭上蠶事久廢今則家皆植桑戶皆養蠶莫不習繅絲浴繭之法而衣與稅足以取給不至逋欠之多累及有司也且舊志謂埭人多健訟今則里黨之中猶存直道凡有爭奪相爲勸解若慣弄刀筆因風縱火者爲鄉人所不齒故至今訟端少息此或亦人心向善之機而古道可復之時歟

氣候

天道每三十年而一更自乙卯以來歷七十載之久氣候寧無變易近日栽種禾麥總以早爲貴先時者

獲堅好遲種者多瘠薄故邇日農夫于耕耘之事踴躍爭先不比曩時之可以稍緩也至石邑水災往日偶一見之今不過十年間水滂見告較從前爲更多由此觀之或亦氣候之少變也

時令

正月元宵各鄉有社會或製鰲山燈或倩梨園演戲燈戲本爲社而設乃俗尙社神反列於傍聽人觀看故凡有慷慨好施而不自爲者俗人皆稱爲做社公

六月各鄉農人照田畝輸穀倩梨園子弟於表曝之處演戲名爲保苗

九月十月凡屬坊鄉各闔吉期釀錢設醮迎請觀音大士至期用僧人禱祈各戶行香凡經歷之處家家命小兒輩携水潑之僧衣無一寸乾名爲送火又倩優人歌舞名爲演火戲以防回祿

物產

洪範八政首陳食貨食者菽米之類貨者布帛之類此固民之所藉以生者然埭邑食貨之外不生

續石埭縣志

卷之二 風土

二

奇珍陵峯不等華山初無犀象舒溪非同合浦安有明珠其水陸之所產者不過日當之需余固於前志所未盡載者書而存之以見物土之宜亦可以使判事者知芳洲之無杜若云爾

服類

扁線 草葛

食類

葛粉 蕨粉 如意草 產杉山花似如 樹子腐 野生姜

貨類

絲 菜油 柿漆 楮子油 煙葉 篩羅絹 柿漆扇 棉油

木類 照前志

竹類 照前志