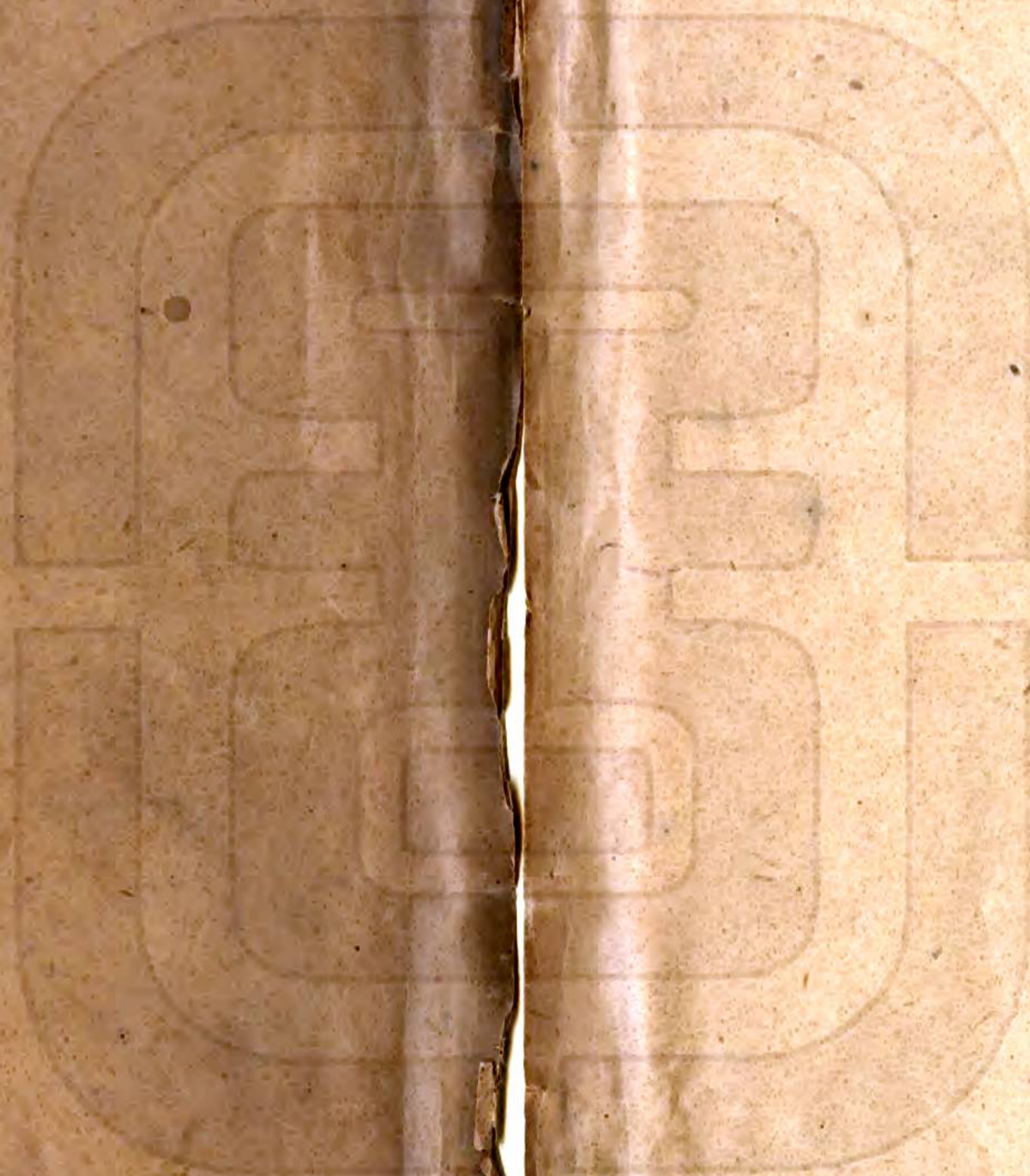


湖南全省輿地圖表

地270
639
2.1-15



湖南全省輿地圖表

徐繼畲撰
巡撫陳寶箴

凡例

一沿革表中廢建分合專取歷朝地理志參以郡縣舊志蒐采故實準以地望博徵金石等故詳加考訂廢建則稽其時代分合則紀其本末

一天文分野考驗諸書多不相符查天元歷理原三正之理以陽城為中是已究極分野根源而準諸歷朝疆域遷中移度亦難吻合當由未經推步今折衷羣書取其切近者用弧角勾股準中線推之更合以各治所之經緯度數日至晝夜之短長昏旦中星之刻度以列於表

一疆域廣縱準十字中線包括邊界盈縮以紀其數其四至八到亦準中線格定方向某向測至某界紀其經緯度數遵照奉頒格式詳晰叙明

一山鎮某山起於某方行至某處某為治所入首之幹某為幹中之支某為支中之幹博采兼收舉其最巨者測量經緯高斜詳叙於表

一水道本水經注水道提綱本省通志及近今輿地諸書參以游歷其源流分合誤者正之漲之起落靡常濶深隨異祇測定中限整數不叙零奇

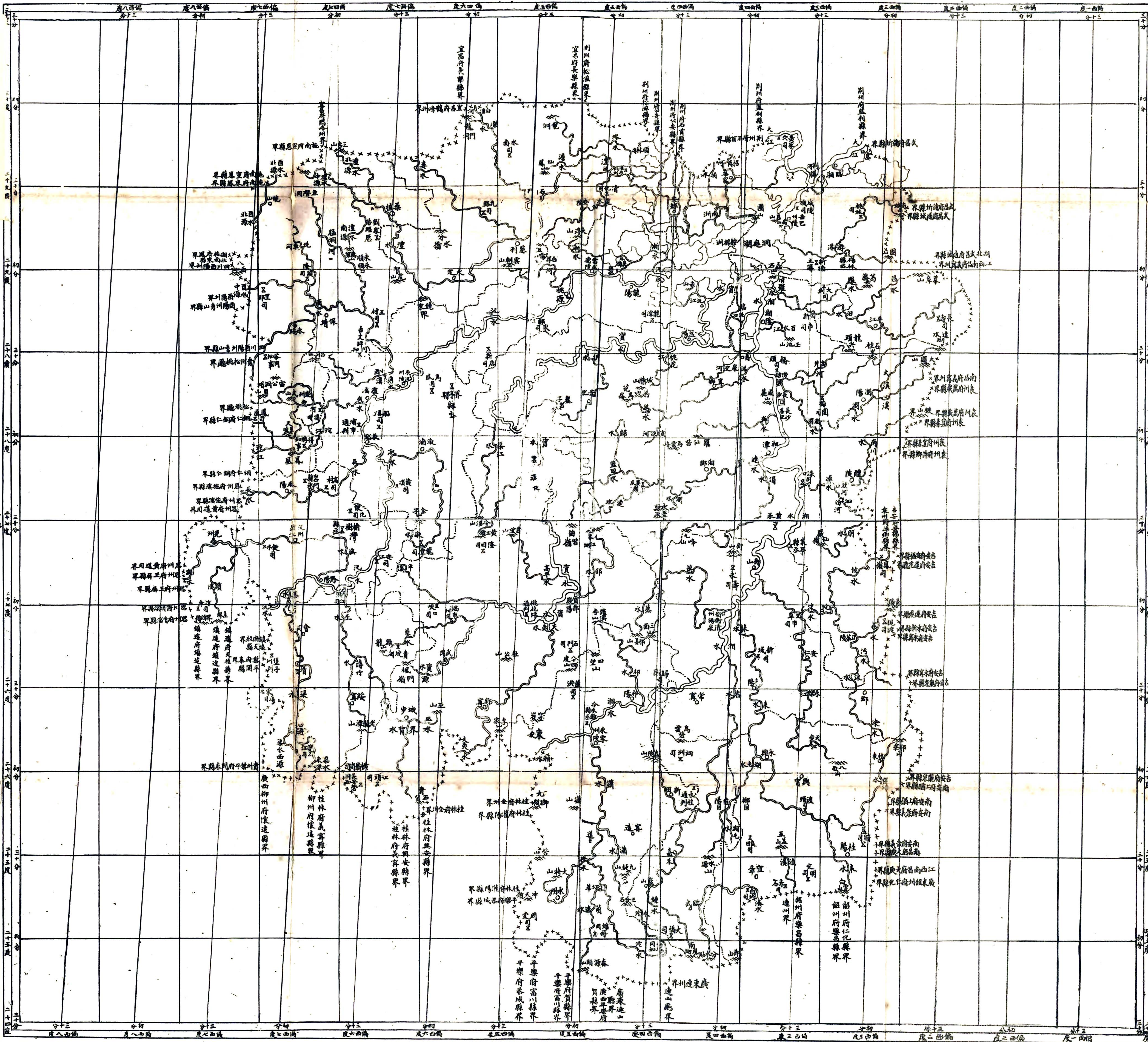
湖南全省輿圖

一鄉鎮於叙市集局卡營汛礦產之外詳言險要以備方畧之資

一繪圖郡縣治所以及山水橋梁悉遵奉頒圖式其稍有變通者如省界作卍府廳直隸州界作一縣界作一佐貳雜職駐所作X局卡作企關隘碉堡作T驛站作△塘舖作X塘舖而不當驛路以及市鎮作○營汛作△故城作方界碑作H驛路作一隄垸作H河道作○湖泊作○非敢立異莫不混淆

一衡岳九疑為楚南名山洞庭為楚南大澤山高水長跨州帶郡附於郡縣圖表未易周詳各自為圖別著一說





平

湖南省圖說

輿圖滿中外求一圖說相為表裏索諸方幅證諸志乘而若合符節者卒亦罕觀蓋圖說之難不難於狀山川形勝之勢而難於洞悉山川脈絡古今遷變之原以沿革言之湖南為禹貢荊州之域商為荊楚周末為楚南境秦置長沙黔中二郡西漢建長沙國改黔中為武陵增置桂陽零陵二郡俱隸荊州東漢長沙改郡建安中屬蜀旋分長沙桂陽屬孫權後俱屬吳添置南郡天門衡陽湘東昭陵營陽六郡晉改南郡置南平俱隸荊州永嘉中置湘州領長沙諸郡是為湖南分部之始南朝宋復置湘州增置巴陵郡分武陵巴陵隸鄂州南平天門隸荊州齊仍舊梁分置武州於武陵陳改沅州隋初併郡置州大業初復改郡俱隸荊州唐武德初復改諸郡為州置潭州總管府七年改都督府貞觀初隸江南道天寶初又改諸州為郡分隸山南東道江南西道黔中道乾元初仍改州廣德二年置湖南觀察使五代馬殷建楚國周廣順初地入南唐既而劉言王逵周行逢相繼取之宋分置荊湖南北路元設江南湖北嶺北湖南二道分領十四路並隸湖廣行省明改路為府隸湖廣布政司萬曆中設偏沅巡撫駐沅州

國朝康熙三年改設湖南行省以長沙府為省會經度距京師中綫偏西三度四十分置湖南布政司移偏沅巡撫駐之雍正中改湖南巡撫現領府九州四廳五散州三縣六十四畫城則東西廣準方邊九百九十里南北袤準方邊一千八十里東至瀏陽縣鐵山交江西省萬載縣界經度偏西二度極高二十度西至鳳凰廳鳳凰司交貴州省銅仁縣界經度偏西七度二十一分南至郴州宜章縣

湖南全省輿圖

赤石司交廣東連州界經度偏西三度三十分北至岳州府華容縣塔市驛濱大江交湖北省經度偏西二度監利縣界經度偏西三度四十分東南至郴州桂陽縣益將司交江西省崇義縣界經度偏西二度五十七分緯度極高二十九度四十七分東北至岳州府臨湘縣樂姑山交湖北省通城縣界經度偏西二度五十分西南至永州永明縣龍虎關交廣西省恭城縣界經度偏西五度五十分西北至永順桑植縣三臺山交湖北省鶴峰州界經度偏西六度五十分天度則分星上應長沙子依歲差法推至梅蒙協洽之歲實躔辰宮三度五十分二十四秒入軫宿一度十分一十三秒山鎮則南以衡嶽為正幹湘之西北資之東南諸山皆附之東南以摺嶺為省脈主幹西南以九疑為副幹湘之東南諸山皆附之東北以幕阜山為分幹湘東諸山皆附之西北以八面山為分幹澧北沅西諸山皆附之水道則以湘沅資澧為其源洞庭湖八其委分而言之則合太陽江水石巖頭水蘆洪水瀟水祁水白水清江水春水吳水宜水蒸水耒水洙水涓水澗水新水瀏水瀉水百水黃水汨羅水入於東安匯於洞庭者為湘江合濟水洞口水覓水夫夷水邵水石馬江水橫溪水敷溪水善溪水桃花江水益水志溪水源於楓門嶺匯於洞庭湖者為資江合朗江水潯水洪江水巫水淑水辰水武水酉水漸水入於會同匯於洞庭者為沅江合茹溪水溫泉水大庸水仙人溪水九渡水瀟水溇水通沅江之貨利者南有靖州之洪江市北有辰州之浦市通澧江之貨利者東有南洲之九都市西有澧州之津市通資江之貨利者有寶慶府之桃花坪市通湘江之貨利者上有永之蘆洪市衡之

雷漢市長之涼口市易俗市下有長之喬口市靖港市皆楚南之巨集也職官則自巡撫以下文有
布政使司布政使按察使司按察使糧儲道鹽法道提督學政以及布政司理問一員廣盈庫大使
一員按察司照磨一員司獄一員糧儲道廣盈庫大使一員省城武則有撫標提標之分自提督以
下歸提標者計參將一員提督參將皆游擊二員一駐常德都司二員一駐常德守備二員一駐常德一駐
浦千總九員把總十六員分駐常德長州二外委千把總十四員額外外委六員歸撫標者計參將
一員游擊一員守備二員千總四員把總八員以上皆外委千把總八員額外外委二員此皆湖南
統部之官未叙於各屬表中者也然以形勢要害論之湖南據南七省之中北距長江南絡五嶺西
通黔蜀東抱江西江湖環繞山谷阻深所謂四通五達之衝南服一大都會也長沙為根本重地岳
州為北門鎖鑰寶慶為腹心要郡風風為苗蠻巨防郴永上通兩粵辰沅下蔽黔滇內撫蠻徭外控
江鄂交廣門戶吳蜀咽喉此亦足以規湖南之大勢矣而談方畧者則曰五要不守湖南未可高枕
卧也何謂五要一曰長沙湖南為東南根本長沙尤為湖南根本自晉宋建置湘州長沙遂為東南
巨鎮江鄂兩省常視此以卜安危蓋長沙之勢北可以拊武漢之背東可以益南昌之腋長沙一搖
則大河以南服嶺以北均岌岌不安此一要也一曰岳州湖南北邊水陸門戶也綜大勢而觀岳州
實為全楚要膺大江險要必爭之地岳州不守則南可以擾長沙窺衡疑而通嶺外西可以掠常德
而進達辰沅此又一要也一曰寶慶負山為城跨江為池湖南腹心之地東可以撼長沙西可以窺
黔蜀南可以襲桂林北浮資水出洞庭可以下薄武昌故撫長沙者有寶慶可以禦黔滇而撫黔滇

湖南全省輿圖

者據武岡邵陽則長沙之西門不啟此又一要也一曰辰州辰沅滇黔之蔽也策邊防者沅為急即
全局要害而論則沅不知辰沅州失能力扼辰寶賊終不能越境而東辰州危則湘東皆震動矣此
謂西南險要固塞之區又一要也一曰永州壽兩粵者並言郴永第淪長沙上游之勢永寶百倍於
郴郴在層巒疊嶂中嶺南有警扼山谷間道而守之一夫之力也永州為全省首領據建瓴之勢浮
湘而下水陸合勢可以直搗長沙又一要也五要守而湖南安湖南安而東南數省舉安矣昔人有
言湖南之禍中於粵西湖北者十四五中於江西者十三四則永岳長沙尤為形勢所必守中興以
來賂秉章胡林翼曾國藩竭湖南之力日夜以援江西規武漢謀西粵為事者蓋謂必保江鄂然後
可固湖南之門戶必清西粵然後可保湖南之上游是又古今之定局而亦通籌大局者之股鑿也
咸豐間粵逆雖頻陷岳州而皆旋失旋復未嘗久踞且能守定長寶永辰故湖南得以安堵則形勢
要害之說所係顧不重哉茲因湖南測繪圖成於詳說原定七款之餘更述山川險要藉資蒞政行
軍之用凡圖所不能形者說以明之圖所不及詳者說以補之總期原委明晰朗若列眉以為籌方
畧贊中樞者之一助云爾

南嶽圖說

南幹之山自昆崙科爾烏蘭達布遜山發脈包金沙江盤折起伏迤邐而東奔瀘走黔由寶慶城步
縣長平岩分支踰騰雲山望嶽山而東挺起傑出於五嶺之北大江之南高而最大者曰衡山經度
京師中幾偏西四度緯度北衡山為南嶽肇自炎皇軒轅命濬霍之山為其副虞書五月南巡狩至
極出地二十七度一十五分於南嶽沿及夏后殷周世為方嶽所謂南方之鎮也漢武南巡登禮濬之天柱山號曰南嶽自後天
柱久假南嶽之名廣雅天柱謂之霍山是也隋開皇九年詔定衡山為南嶽而廢霍山為名山南嶽
始復其故唐宋元明代崇典禮

國朝受命修禮地祇勒功五嶽達

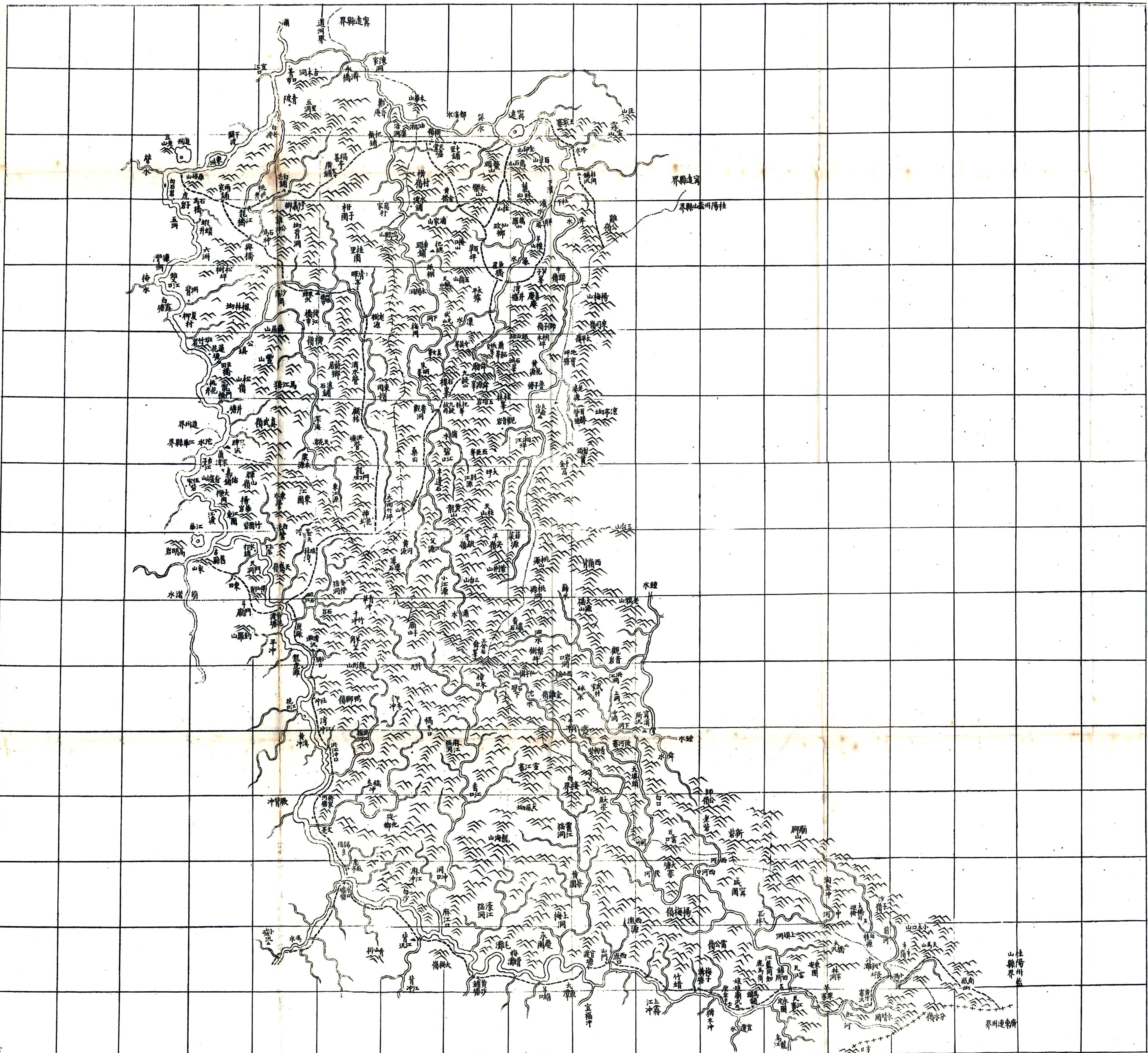
國大慶必遣使祭告以章至尊舒成德皇皇哉天下之壯觀古今之盛儀也山之太周迴八百餘里迴
雁為之首嶽麓為之足盤跨於衡陽清泉湘鄉湘潭善化而中峙為衡山由縣至嶽廟三十里由嶽
廟紆折而上過半山亭南天門至祝融峰頂亦三十里衡峰七十有二最尊者五曰祝融天柱芙蓉
紫蓋石廩而祝融居中最髙祝融之形磅礴殊特端聳雄奇下視諸峰左右羅立如侍從朝揖之狀
遠望南服諸山靡不蜿蜒盤折環拱以相鄉記者稱為南嶽主峰良不誣也峰頂有風穴天將雨陰
雨自穴而發土人言衡峰有三天自玉版橋以下一天自橋以上至半山亭一天自亭以上至峰頂
又一天往往雨其上霽其中雨其下甚者雨其下霽其上霽其中一日之間陰晴數變髣髴
別有世界焉東為上封寺有望日臺初日之景尤瓌偉登臺而望漫天之雲如龍拏虎攫馬驟舟行

湖南全省輿圖

山赭崖赤樹梢花明視正東日出處赤雲逾濃天光開而八方徧照靈異之蹟與泰山日觀同是又
一奇境也循祝融而下前曰碧蘿又前曰軫宿推步家以為上應軫宿四度其下有貫道泉中脈盤
折而下圓秀而卓立者曰香爐峰其東有峰曰喜陽又東曰芙蓉最殊傑有泉水飛流如一幅絹直
注山下又東曰文殊曰會仙曰赤帝曰駕鶴其西曰煙霞又南曰天柱兩峰如柱拔起是生白芷東
南曰擲鉢有卓錫泉東南曰紫雲南曰集賢東曰朱明曰青岑計為峰者十有六祝融之左從芙蓉
分脈東北曰瑞應東曰石困其南曰仙巖又東北曰靈藥曰翠鷲南曰南隱曰耆闍又東曰紫蓋上
有寶露臺洞天記所謂紫元洞照之天也又東曰九女又東南曰朝日曰惠日最東曰碧雲曰中紫
曰吐霧曰彌勒東之最遠者曰曉霞曰採霞曰鳳凰而鳳凰尤遠此十八峰並為祝融東幹其右從
天柱分脈西北曰祥光又北曰崩芳又北訖於雷祖而止西南曰華蓋是生靈芝一名靈芝峰西曰
降真曰靈禽華蓋又南曰雲居西曰妙高曰天臺又南曰雲密東曰金簡曰安上西南曰潛聖最西
者曰獅子東曰觀音曰永和又南曰蓮花又南曰石廩最西曰明月西北曰棲真又南曰雙石東曰
天堂曰採藥又南曰紅花東曰永參曰仙上曰白馬西南曰雲龍曰白石曰會善又南曰岫嶽禹嘗
登此獲金簡玉牒治水之書上有禹碑蝌蚪其文韓愈所謂岫嶽山六神禹碑是也南之最遠者曰
迴雁峰不甚高坐以望嶽則諸峰隱映雲表此三十二峰並為祝融西幹北之最遠者有峰五曰靈
應曰碧岫曰屏嶂曰日華曰嶽麓是為北幹旁出之支夫以諸峰之爭高關勝咸屈其磊砢峭拔之
態以自効於祝融之前則此峰者真南幹之大宗而諸峰之領袖也昔人有言自登此峰視七十諸

峰皆盆砌間物耳豈不諒哉景因測繪輿圖徧覽七十二峰之勝無險不到無奇不搜計諸峰之間有洞十有五有巖三十八有泉二十四登嶽而望凡蒸水西來涓水北去湘水滢帶於東南莫不歷歷在心目間因為本其山川之脈絡與名勝之留貽一一著於圖說俾覽者披圖展玩恍如身在千巖萬仞間也

湖南全省輿圖



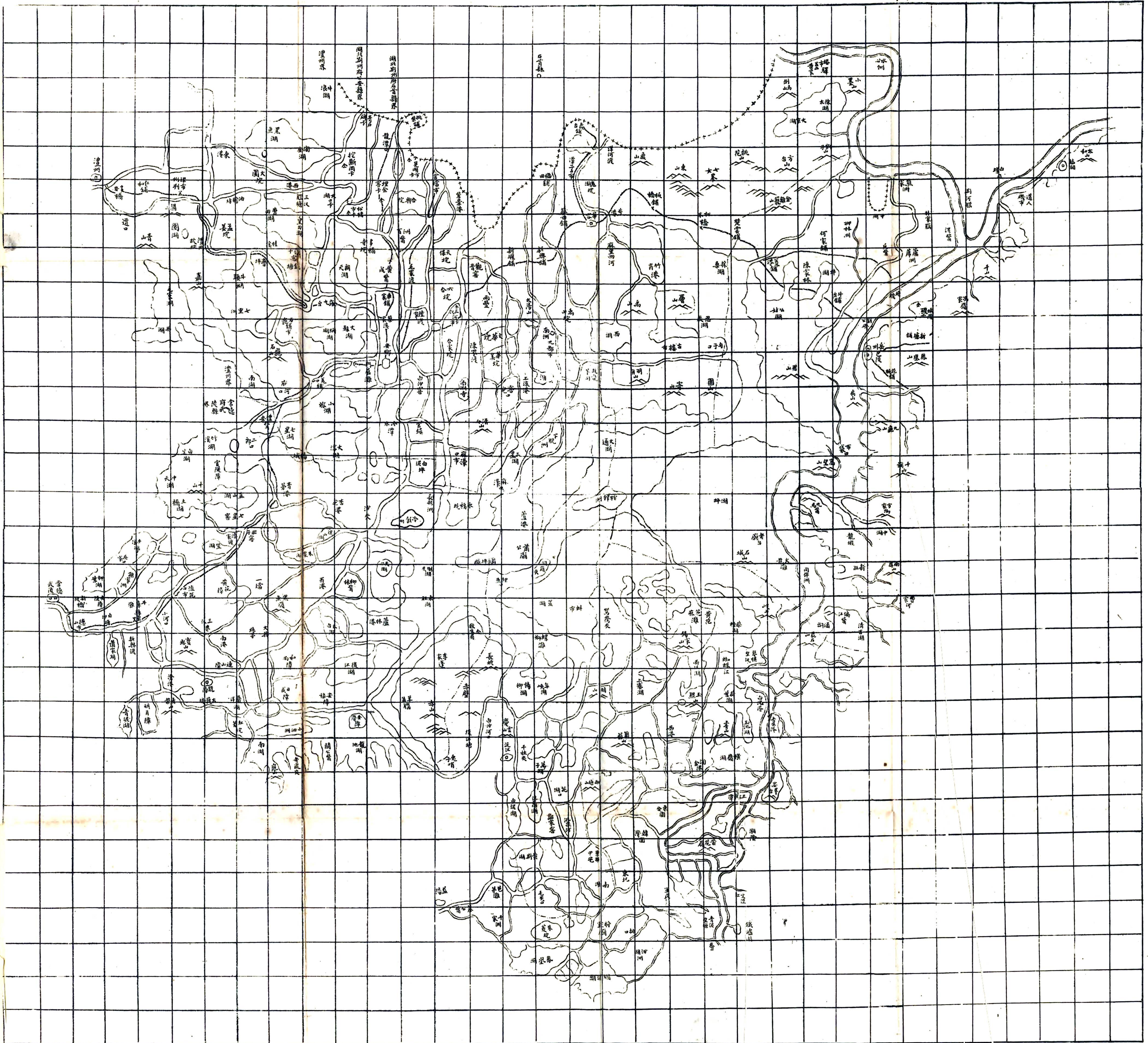
九疑山圖說

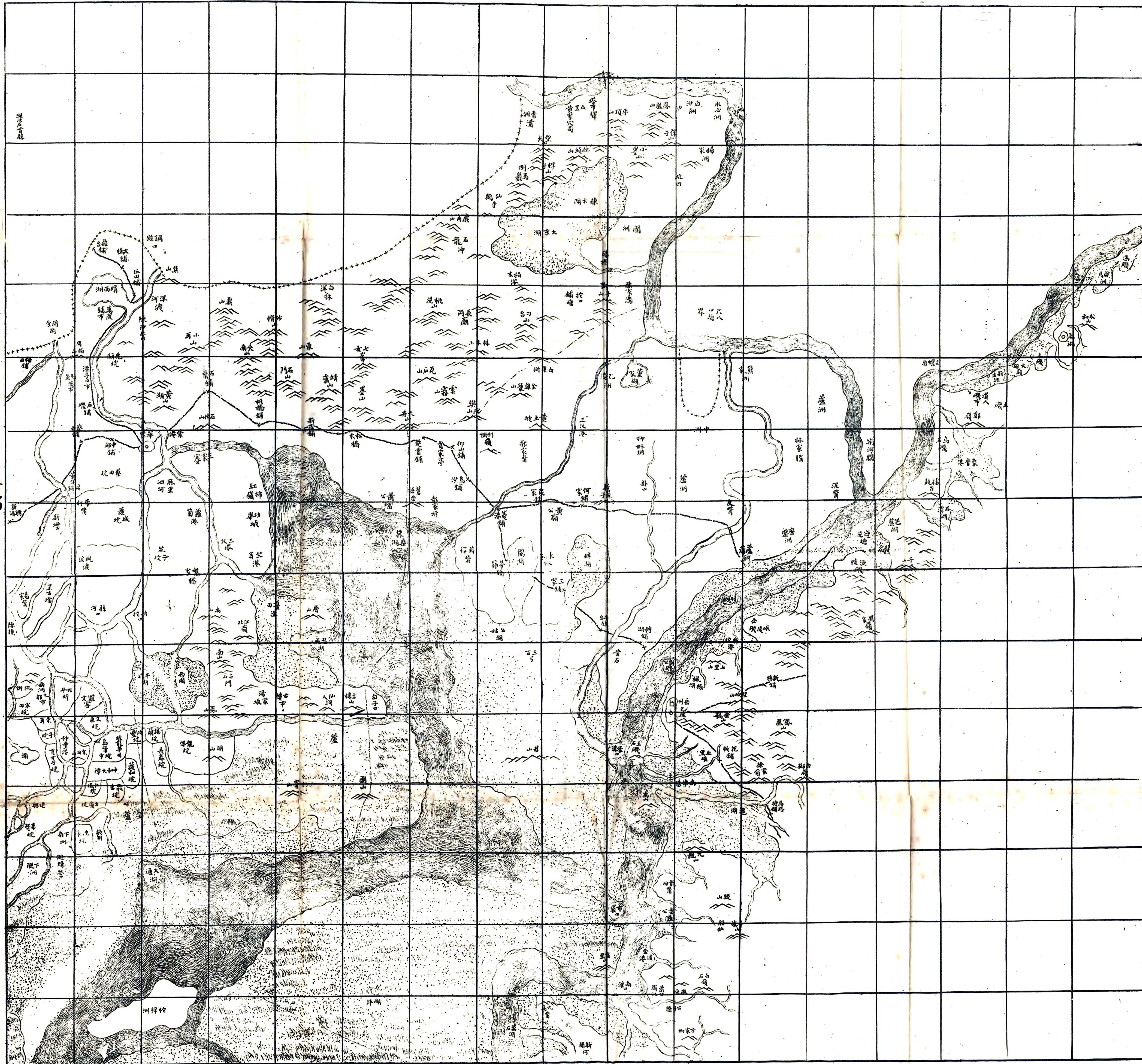
永州之南有山最高頤頤衡山者曰九疑山經度距京師中綫偏西四度四十一分緯度北極出地二十五度零二十五分山海經云蒼梧之山帝舜葬於陽注曰九疑山漢書作疑山亦曰蒼梧山地理志注營道縣九疑山在南文穎云九疑山半在蒼梧半在零陵以今地望攷之寧遠為零陵之營道江華析自蒼梧之馮乘時代雖更而九疑之靈壙天際地屹立千古九疑之脈自昆崙科爾烏蘭達布遜山發源蜿蜒而來踰滇走黔至湖南城步縣長平砦分二幹北出者為南嶽南出者挺起為五嶺之脈繇越城嶺中下踰湘灘水過峽盤折而南延袤為都龐嶺又東為萌渚嶺迤而南由廣東連州界分水坳入藍山境為沙子嶺廟脚諸山又北三十餘里為八仙下棋山泱水出其南砾水出其東南流注於後河又北行十餘里入寧遠縣挺起為三分石一名舜峰頂上三峯矗立高插雲漢青烏家以為九疑行龍中起之祖峰故不列九峰之數上有清泉脈脈下瀉伏流數十里北出為瀟源下有沱水南流而為後河又有洄水東流注於鍾水由三分石中出為三臺山其右為紫荊山泱水出焉北流注於冷水又北曰牙梳嶺山勢博大望之如梳是為九疑中幹其西旁出者曰黃龍山又北為五臣峰泱水出焉東出者曰觀音崖迤而北陡起峻峯靈奇高秀直入天際名曰舜源亦曰華蓋舜陵在焉下有舜廟豐碑屹然九疑主峯也其下有瀑水出焉北流注於泱水上有紫蘭香聞數十里北曰娥皇峰又東曰蕭韶峰又南曰石城峰西北曰女英峰泱水出焉南曰石樓峰西南曰朱明峰舜源之左曰玉瑄崖突兀軒豁旁刻九疑山字方丈崖間摹刻蔡中郎九疑銘下為故舜祠東曰桂林峰西曰杞林峰是為九峰

湖南全省輿圖

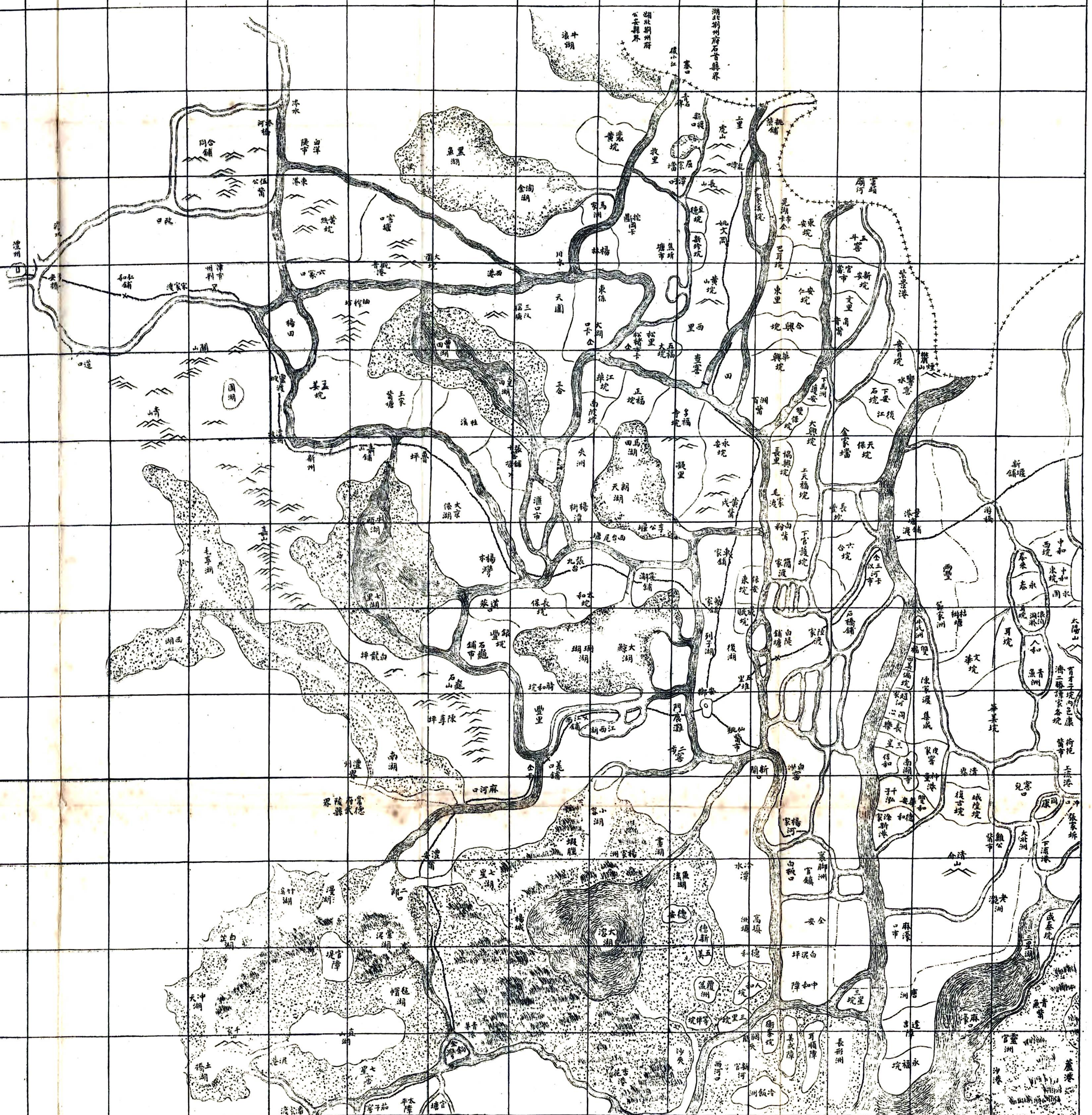
九

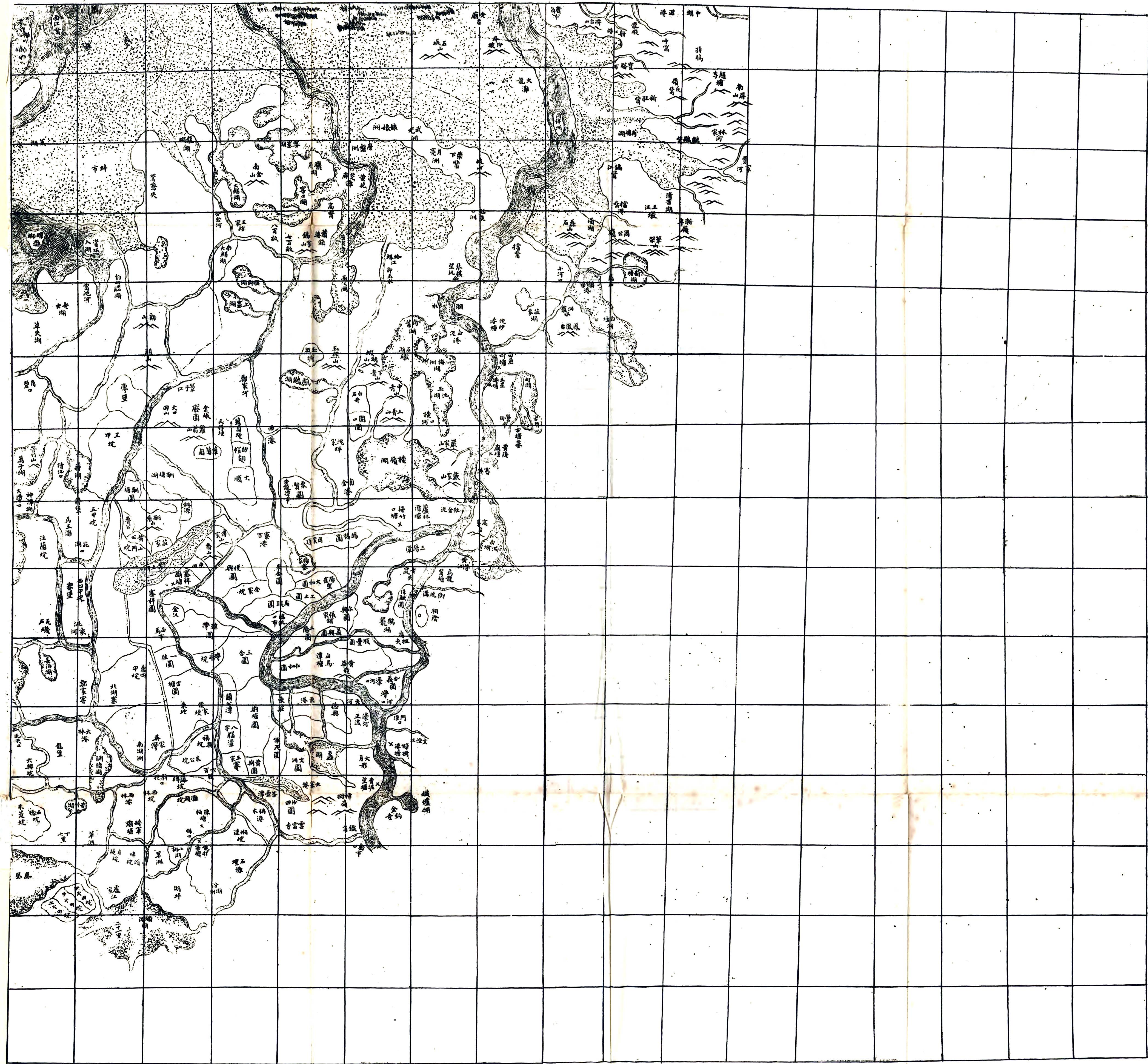
或曰九峰參差互相隱映望而疑之故曰九疑是說也人嘗疑之今從娥皇以北至羊權山又東曰筍子峰從女英峰以西曰美女峰又北曰天鷲山折而東北曰五指山又北曰淹口山東曰萬歲山東北曰麓牀山又北有卦山萬石金印諸山遙而望之皆簇如春筍疊如夏雲山之可疑者不獨九峰也茲以測繪輿圖裏糧深入窮極險阻搜奇抉怪聽泉上覽巖壁之嶙峋下視洞壑之幽勝離奇瑩潔心曠神怡髣髴在洞天福地中矣回望絕頂諸峰煙雲縹緲頃刻萬變真所謂海上三山可望而不可即者然後知九疑之所以名者真神仙之窟宅足以盡楚南山水之大觀也因為本其山川脈絡之源兼採名勝之蹟計九峰前後有巖十洞四池二澗三一一著於圖說以俟天下之壯游者

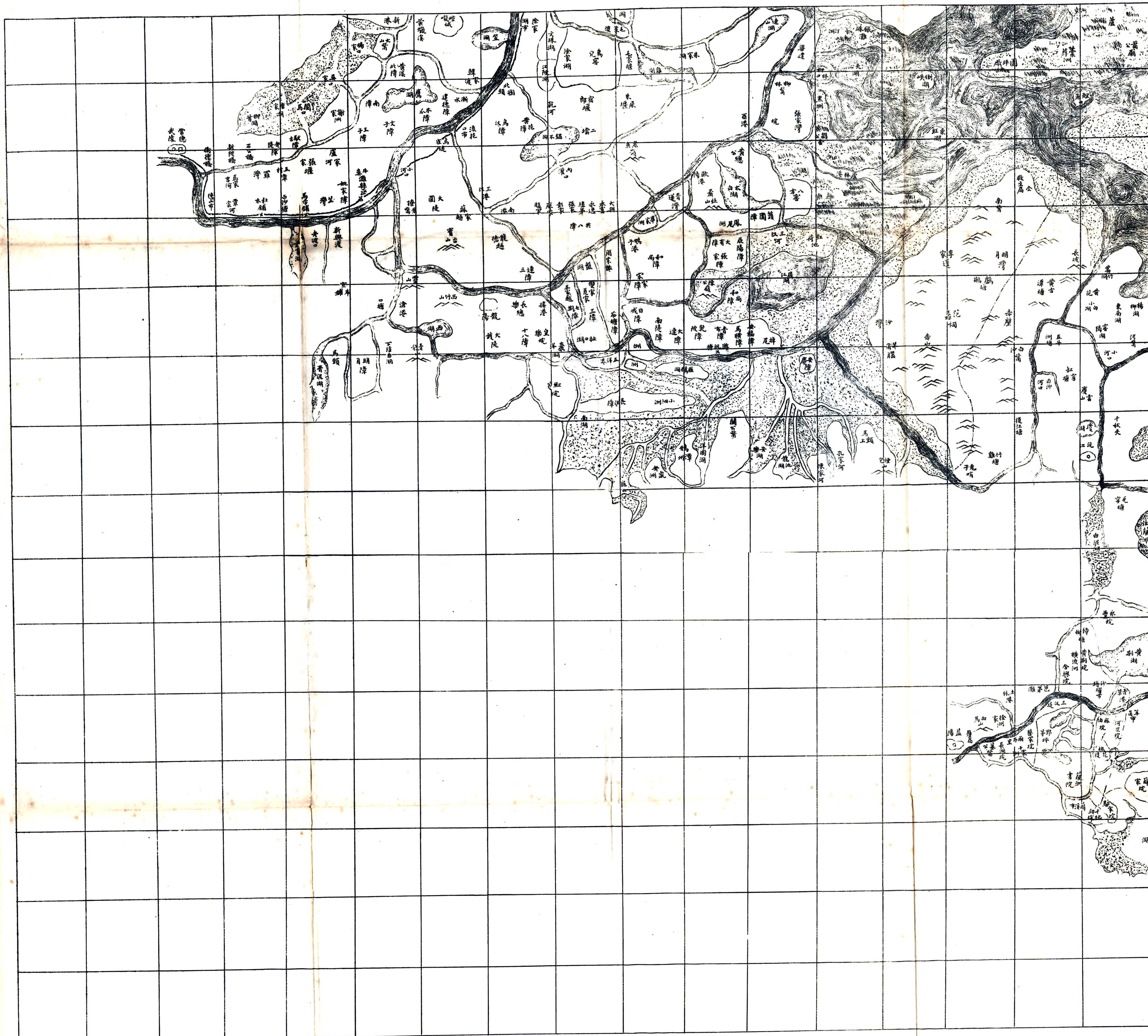




卷之三







洞庭圖說

長岳常澧之間有大澤曰洞庭湖洞庭之大周八九百里天所以儲東南數省之水也山海經云洞庭之山帝之二女居之是常遊於江淵澧沅之風交瀟湘之淵是在九江之間又云湘水出舜葬東南陔西環之入洞庭下沅水出象郡鍾城西入東注江合洞庭中水經注九江在長沙下雋西北今之巴陵析自下雋合二書觀之洞庭為禹貢之九江自是千古不易後之說者乃以潯陽九江當之不知潯陽揚州於禹貢九江孔殷之文無可附會曾氏彥和以沅漸無辰酉叙資湘澧為九江朱子去無澧而易以瀟蒸其實入洞庭者惟澧沅資湘四大水魏氏源據荊州隄防攷言古有九穴即古九江亦屬臆斷蓋洞庭者九江之委九江者洞庭之源經文因類互見義各有取傳同叔云九江不必求其有九如太湖一湖而名五湖餘昭祈一澤而名九澤皆不可以數求最為通人之見此洞庭之源委也洞庭之水相最大沅次之資澧又次之瀟蒸耒涿涑涑諸水附於湘辰漸無淑酉諸水附於沅論者謂湘沅為之經資澧為之緯合數十有名之水匯於一湖故世稱洞庭為五湖之長海內數澤之冠今以地勢攷之洞庭南岸入湖之大水二自磊石而西曰湘江口湘水從粵西入湖南經永州衡州長沙而來源流二千餘里前後有三十餘水注之小水無數此洞庭南來之一大派又西數十里折而西南為資江支津水口折而南曰資江口資水從寶慶經安化益陽沅江而來由洞庭夾入湖源流一千七百里有十餘水注之小水無數此又洞庭西南之一大派又西曰南岸嘴又西曰李家蓬並為沅江支津水口洞庭西岸入湖之大水二從後江湖以北曰蘆林港下為東旺湖

湖南全省輿圖

十五

為沅水分出之口又北曰柳林口下為天心湖沅水從貴州入湖南經沅州辰州常德繞龍陽北境而來源流二千三百餘里前後有三十餘水注之小水無數此洞庭西來之一大派又北汀洲又北冷飯洲曰澧江口澧水自澧州西北經安鄉東南前後有十餘水注之小水無數此又洞庭西來之一大派洞庭北岸之水藕池水最大西曰大麻濠口為澧江支津水口稍東為靈官洲蘆薦洲又東為蕭公廟又東為明山明山之東曰寄山團山是嘗屹立湖中自藕池南決江水倒灌入湖泥沙壅塞不數年而成南洲寄山團山瘳為平壤而洞庭之勢且一大變以今水勢測之藕池南決之水左走問食岡者為東派右走葉林嘴者為西派西派水左下窖頭廟南流分為二小派合於澧水右走澆湖寺至埋金窖又流至黃戍嘴合於澧水東西合派之水曰中派右支合虎渡水由新口渡出安鄉東下三入湖南流至浚家新港出大麻濠口由倒峽湖入洞庭左支出華容之荷花嘴出靈官洲麻濠口入洞庭東派水右走扁擔河者由九都市出靈官洲與中派合左走明山者東流至古樓山由錫子口入洞庭是為川江通湖之一大水折而北曰思成湖又北曰竺筍港為華容河入湖之口又北曰紫港口折而東曰採桑湖又東曰旗桿嘴為川江由洪水港通湖之口又東曰濠溝口為川江由熊家洲通湖之口曰南灌口又北曰金浦港西為布袋口沅澧資江之水合湘江之口地極險要新牆河入洞庭之口曰南灌口又北曰扁山西與君山遙遙相望又北曰南津港又北曰岳州府城又下曰城陵磯是為常澧咽喉又北曰扁山西與君山遙遙相望又北曰南津港又北曰岳州府城又下曰城陵磯又下曰荆河腦洞庭出口合於川江此洞庭之流派也昔之稱洞庭者曰青草曰赤沙實一湖故冬