

河北省磁縣地方實際情況調查報告書

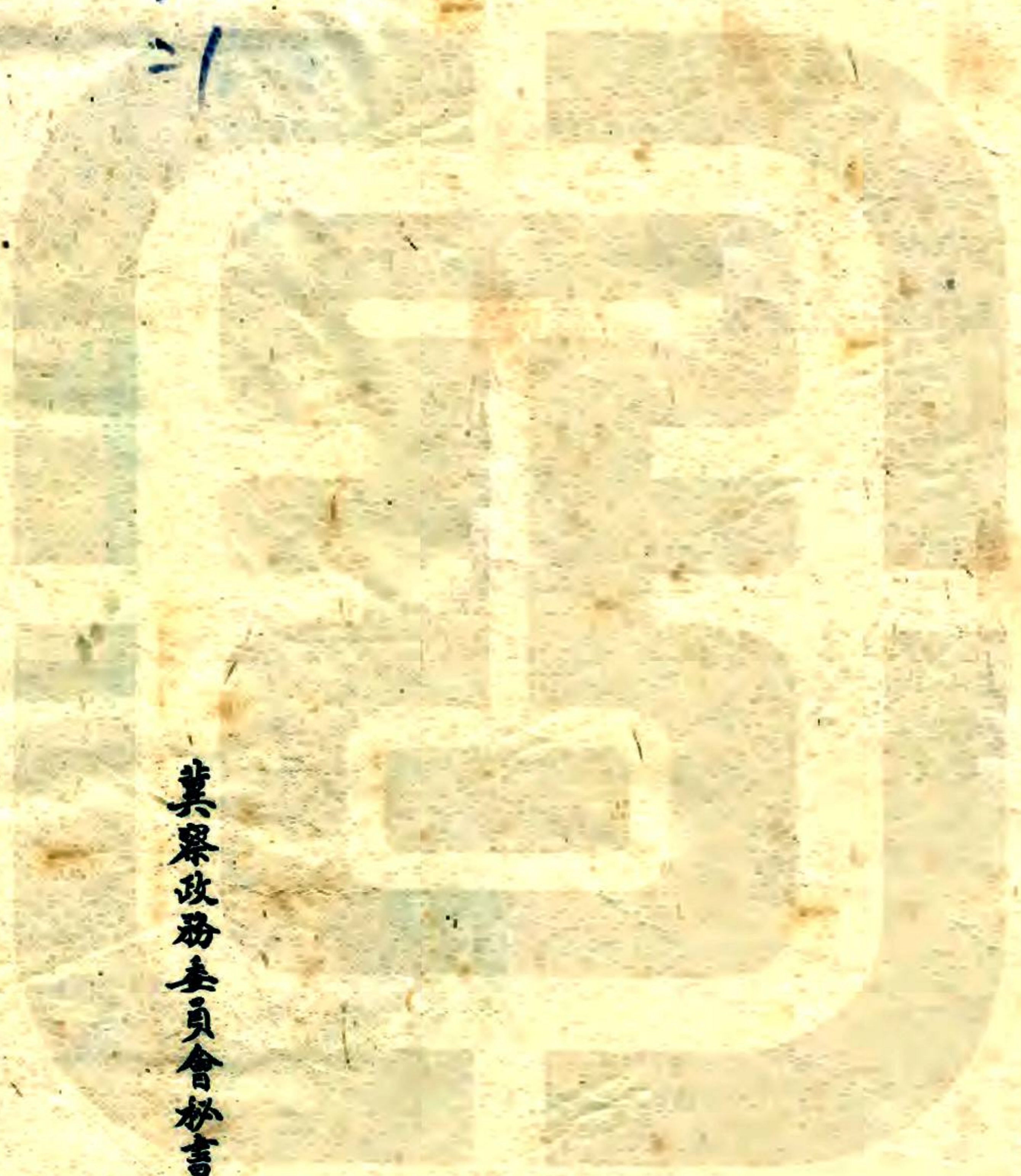
26	1-5
3	3
26-1-100	

地130,135

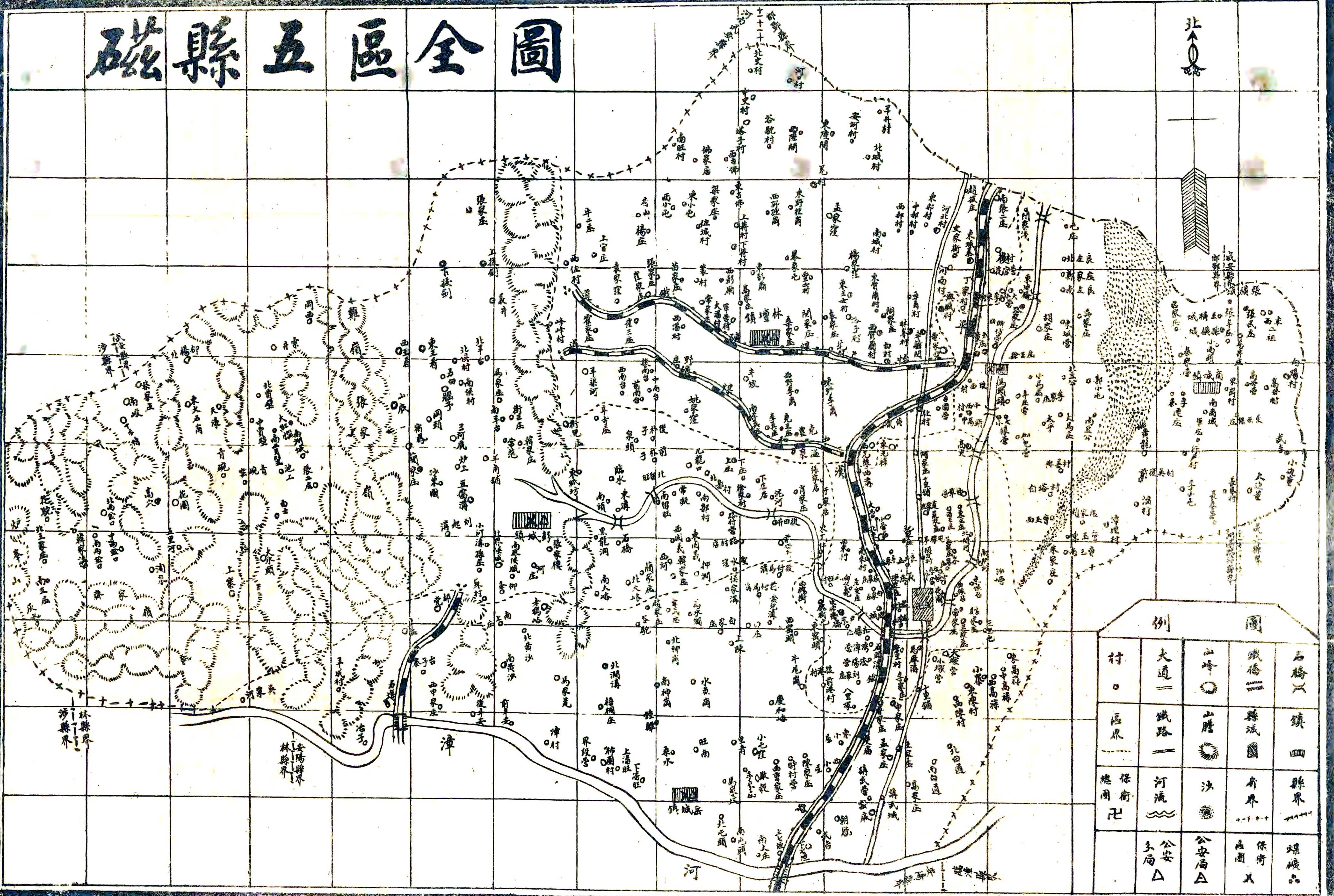
942

=1

冀察政務委員會秘書處第三組調查



磁縣五區全圖



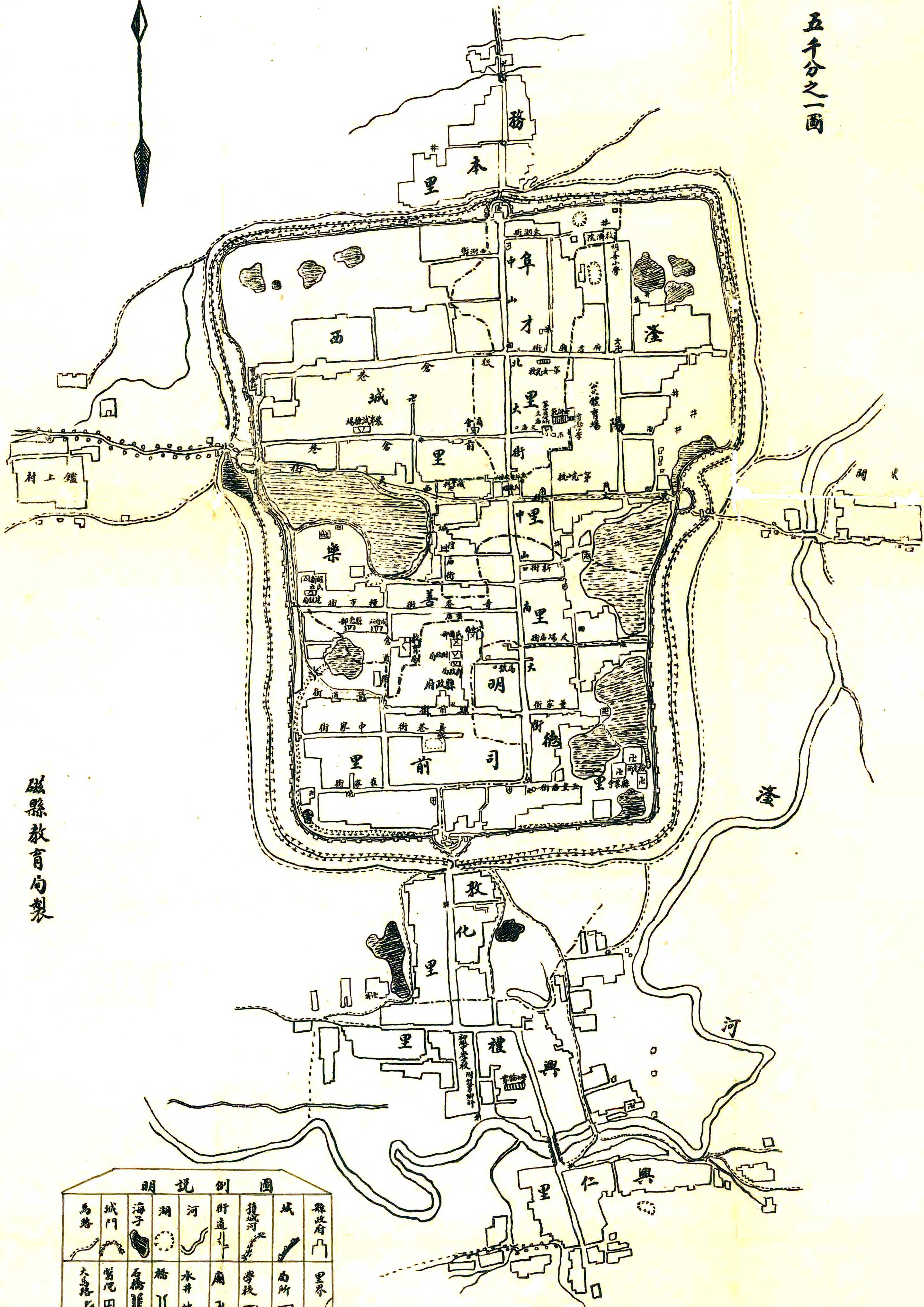
例		圖	
村	大道	山	石橋
區界	鐵路	峰	鎮
德保	河流	山	縣界
團衛	水	障	縣界
△	公安局	界	縣界
	△	界	縣界
	△	界	縣界

中華民國十八年十月

磁縣華文印

磁縣城關全圖

五千分之一圖



磁縣教育局製

圖例說明							
馬路	城門	海子	湖	河	街道	城	縣政府
大路	城門	橋	橋	水井	廟	學校	里界

滄濱書局印

3. 彭城镇地圖

三. 捐 片

1. 古器物捐片

無

2. 古碑誌捐片

一. 大周故處士劉君墓誌銘

捐凡附呈

二. 暴公墓誌銘

捐凡附呈

3. 其他金石捐片

二 照 片
古 跡 類



塔 一



塔 二



大 上 塔



塔 公 卷 石 錄

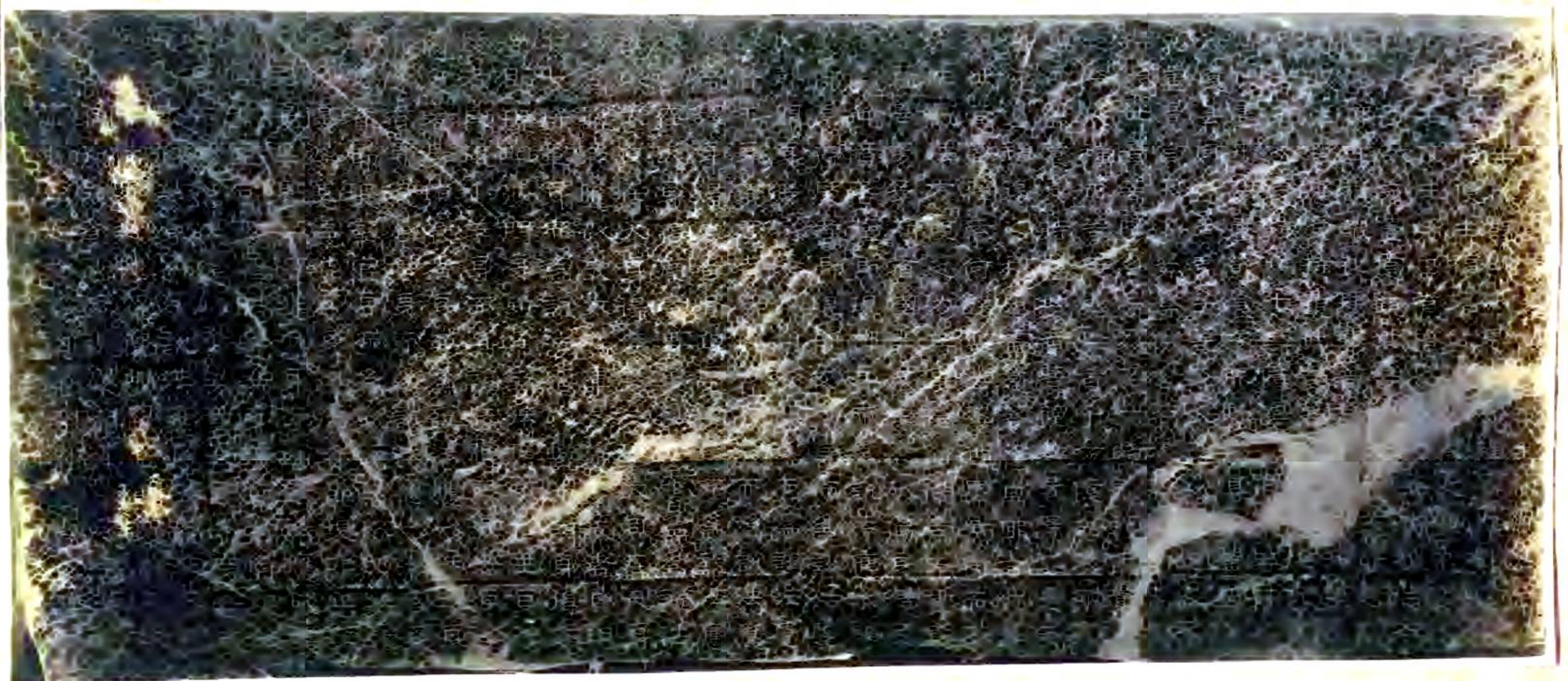
南 響 堂 寺 石 刻

文殊師利白佛言世尊何故名般若
 波羅密佛言般若波羅密無邊無際
 無名無相非思量無歸住無所著無
 形無福無晦無明如法也無有分毫
 亦無限數是名般若波羅密亦名菩
 薩摩訶薩行處非行非不行處悉入
 壹乘名非行處何故無念無住故
 知諸眾生心性本淨是名般若觀於
 一切等如虛空是名為慧斷一切喜
 名為慧心遠一切行名為捨心

南 響 堂 寺 石 刻



南 響 堂 寺 石 刻



南 響 堂 寺 石 刻



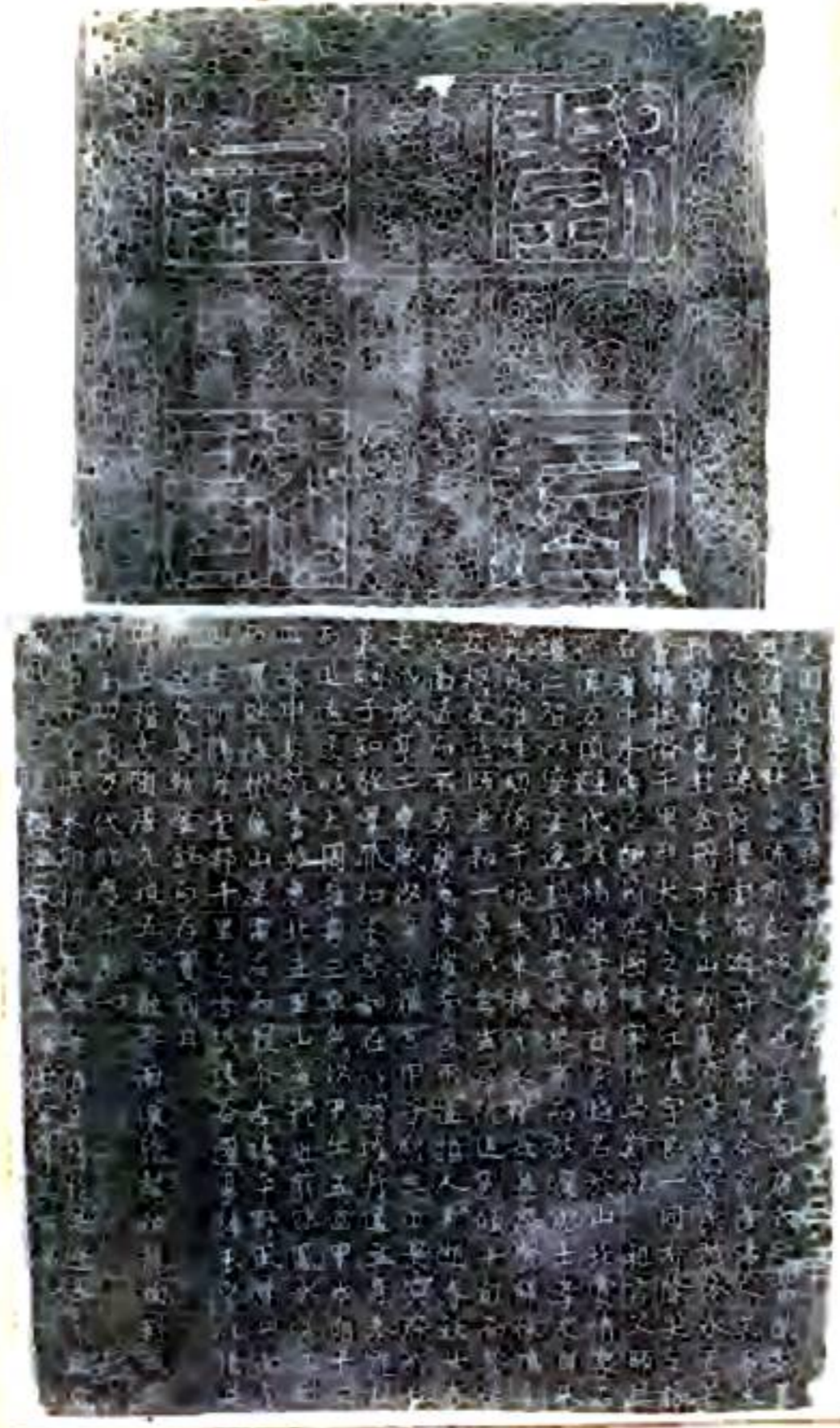
南 響 堂 寺 石 刻



南響堂石刻



暴公墓石虎



劉處士墓誌



起煤高車



燒石灰

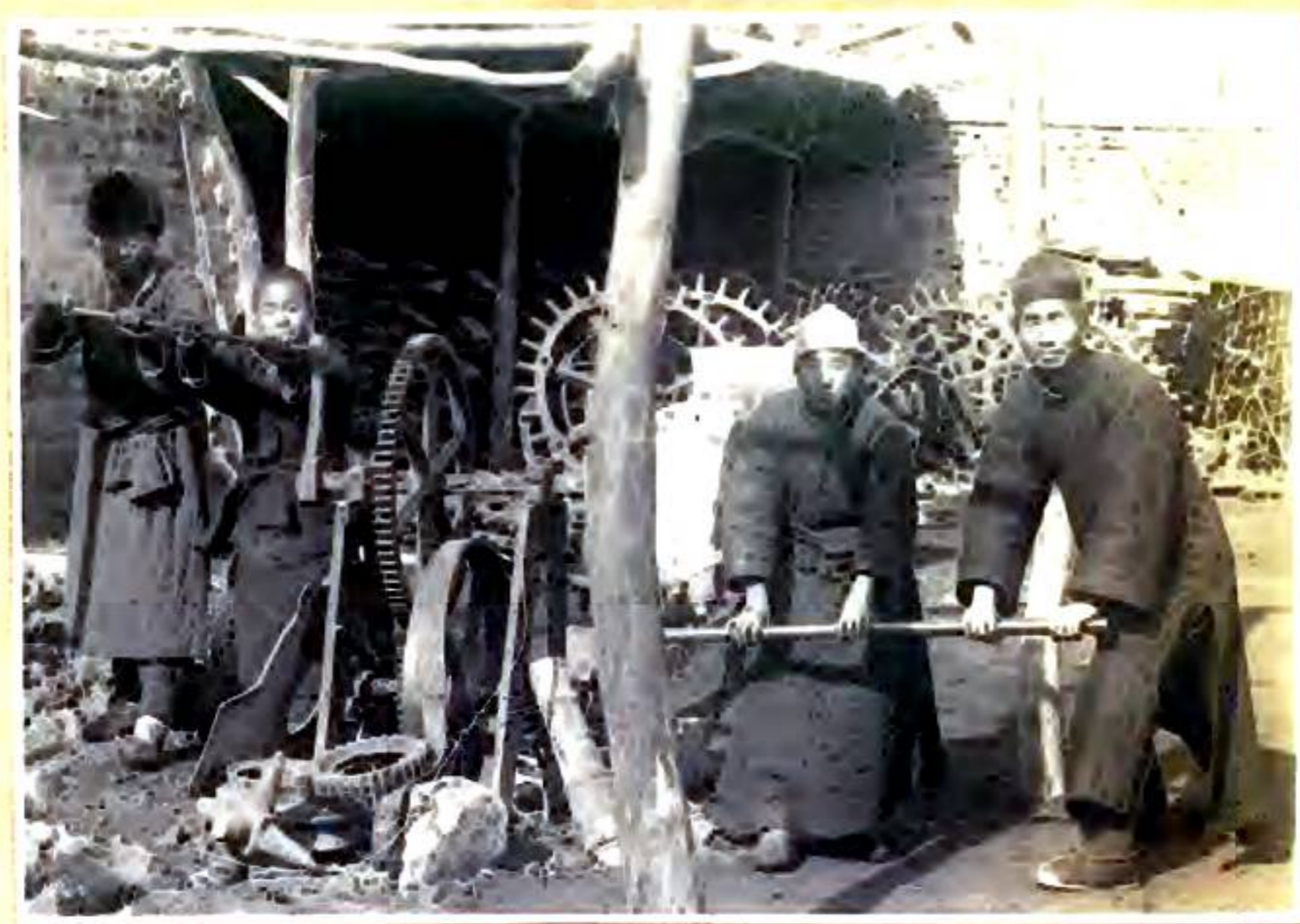


製造砂貨



工藝類

織



冶鐵



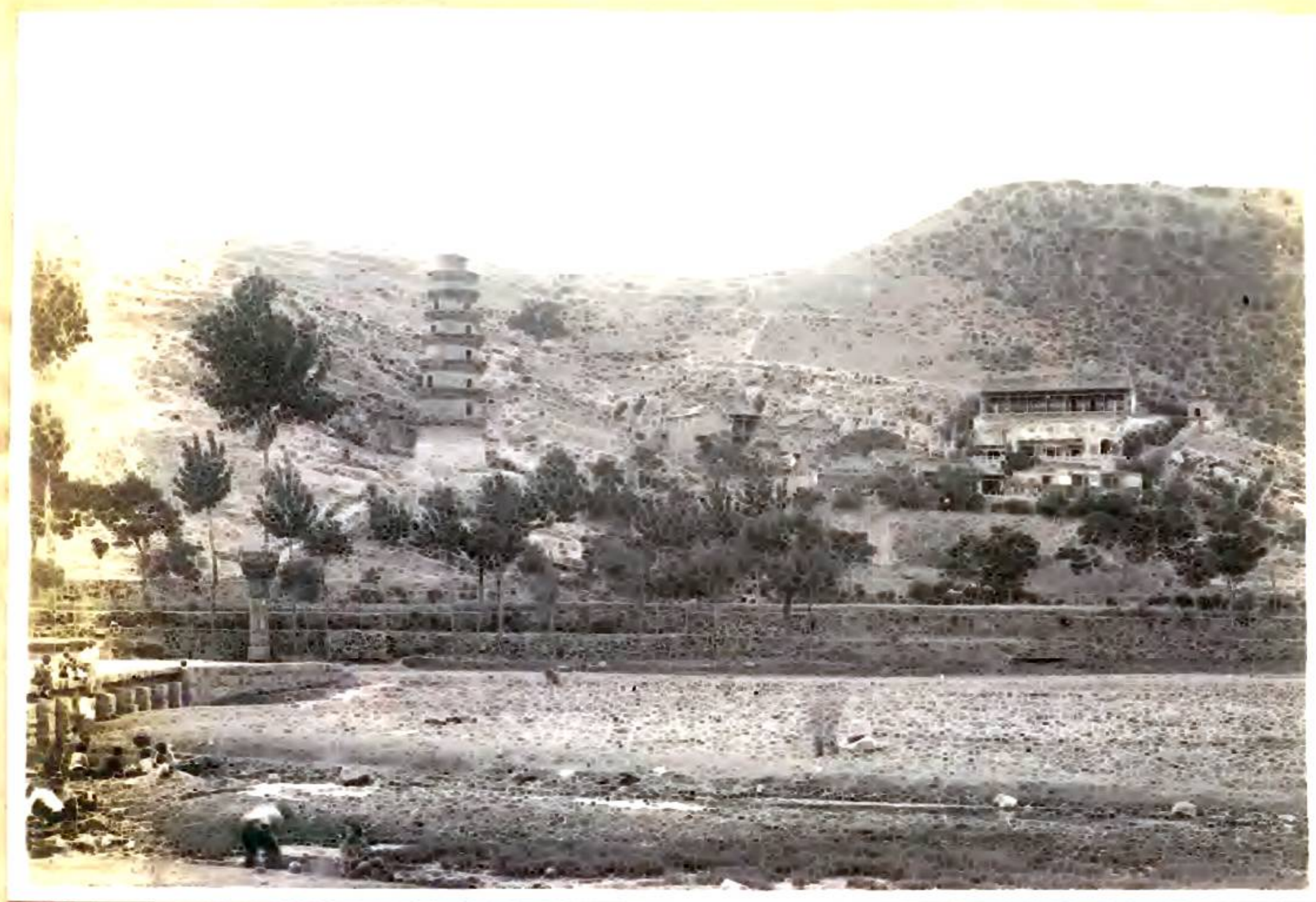
捏碗



抄紙



大石橋



名勝類

響堂寺全景



畿南第一樓



黑龍洞

窑 瓷



黑 窑



窑 缸

物 产 类



稻 川



田 水 利 类
堤



磁 相



磁 窑



水 碾



水 磨

四、沿革

1. 設縣時期

民國元年中央政府通令廢府改州為縣，改磁州為磁縣。

2. 設縣原因

磁縣至氏元始改州為縣，當時設縣原因，一為行政便利歸省直接統轄，二因幅員廣濶，在山川形勢，無可分割隸屬，在昔尚設州治，廢州設縣，勢所必然。

3. 縣名沿革

磁縣於漢代為魏郡武安縣地，三國時分武安縣置臨水縣，晉仍為臨水縣，後周武帝割臨水置滏陽縣及成安郡，隋為魏郡，開皇十年改曰磁州，唐武德亦稱磁州，貞觀元年廢州，永泰元年，復置磁州，以臨水縣地改置昭義縣，天祐三年改曰惠州，以滏陽昭義兩縣並治，後復為磁州，宋仍名磁州，歷滏陽郡，金元明清四朝雖板圖時有變更而名稱均為磁州，民國元年改稱磁縣。

4. 版圖沿革

磁縣位居河北省南端，為冀冀州之域，春秋晉地，後三家分晉，歸於趙，秦滅趙隸邯鄲郡，漢為魏郡武安縣地，三國時魏黃初三年分武安縣置臨水縣，後隸廣平郡，晉仍為臨水縣，隸廣平郡，魏因之，屬林慮郡，東魏北齊，改屬魏，又改隸清都郡，即今彰德府，後周武帝割臨水置滏陽縣及成安郡，隋為魏郡，開皇十年郡廢隸相州，因地產慈石，始曰磁州，以滏陽縣附郭，大業初州罷以臨水滏陽二縣屬魏郡，唐武德元年復為磁州，六年省臨水入滏陽，貞觀元年廢州令屬相州，永泰元年復置磁州，以臨水縣地改置昭義縣，天祐三年以慈磁音相近改曰惠州，以滏陽昭義二縣並治之，後復為磁州，五代梁屬昭義軍節度，晉屬彰德軍節度，宋熙寧六年以昭義縣省改為郡，曰滏陽，以邯鄲縣屬焉，旋改為磁州，金仍曰磁州，元初陞為滏源

軍節度，屬廣平路，復為磁州，明洪武元年改屬彰德府，廢滏陽縣置舟樂千戶所，隸山西潞州衛，前清仍為磁州，屬彰德府，順武涉二縣，雍正四年磁州改歸直隸廣平府，民國元年廢府改州為縣，屬大名道，十七年廢道直轄於省矣。

5. 官制沿革

磁縣秩官，三國時稱臨水令，後晉稱磁州刺史，唐稱滏陽令，又稱磁州刺史，宋稱知磁州，金稱磁州刺史，又稱磁州軍判官，元稱知磁州，又稱滏陽主簿，明稱知州，清稱知州，民國肇造，改州為縣，縣官稱縣知事，十七年改稱縣長。

6. 現在本縣等級

磁縣列為一等縣。

五. 位置

1. 經緯線

磁縣位於河北省西南隅，南北自北緯三十六度十分至三十六度四十分東西自東經一百十三度四十分至一百十四度四十分。

2. 毗隣省縣

磁縣東隣河南臨漳縣，東北隣河北成安縣，北隣河北邯鄲縣界，西北隣河南武安縣，西隣河南涉縣，南隣河南安陽縣。

六. 面積

1. 全縣面積

六十七百方里

2. 縣治面積

五方里

3. 山嶺地面積

三千二百零五方里

4. 平原地面積

二千六百零五方里

5. 低窪地面積

七百八十方里

6. 沙灘面積

一百一十方里

七. 地勢

1. 山脈

本縣西境為太行山脈，有爐峯山、天寶山、神鷹山、盤龍山，古山等嶺。

2. 河流湖泊

本縣中部有滏陽河，發源於境西鼓山之麓，東流二里許與黑龍洞之水匯流其流始大，縱橫縣境九十里，東北入邯鄲境，南部有漳河，自河南涉縣流入縣之西南邊境更東南入河南臨漳境。

3. 地勢高低

本縣西部為山崗地帶，地勢較高，東部為平原地帶，地勢低下。

八. 地質

1. 地層

本縣地層以山川形勢調查之為沖積層。

2. 土壤

本縣土壤西部多灰石，中部含有礫性，東部多砂。

3. 岩石

境西山層多屬火成岩及花崗岩。

九. 氣候

1. 溫度

本年溫度華氏表記載，最高時於六月間升至九十六度，最低時於十二月間降至二十度，春秋溫度適中時概為五六十度。

2. 風向

每年春夏交季時多風，北風較多，至風力大小，尚缺翔實測驗，總之無有颶風。

3. 雨量

本縣最多雨量為六七月間，春秋每苦元旱總計全年雨量約在六四一.五公厘。

十. 縣治

1. 縣治所在地

縣城在全境之東南隅，南帶渣河，西跨平漢路，縣政府在城內西南部，為昔州衙舊址。

2. 縣治城垣建築

本縣城垣肇建於戰國趙子簡，改築於隋開皇十年，建築材料外用磚甃，內實以土，全城共長八里二十六步，高平均二丈五尺，寬平均一丈，有東南西北四城門，上各有門樓，角樓則無，近二年來積極修補，尚稱完整。

3. 縣署建築

建於隋開皇十年，明洪武三年重建。

4. 縣治市街建設

城關商業街道有東大街南大街西大街北大街縣政府街糧市街南關街北關街各線，居民街道有倉前街前倉巷街後倉巷街府君廟街等線，各街路面均寬一丈六尺，旁有洩水溝，夾道樹多已成陰，并設有太平水缸，由游民教養所隨時修整，粗具規模城內中鼓樓建築宏偉高凡七大餘，近已改設民衆教育館。

十一. 戶口

1. 全縣戶口

全縣計共五萬四千八百四十戶，男十五萬一千八百零一口，女十二萬四千一百