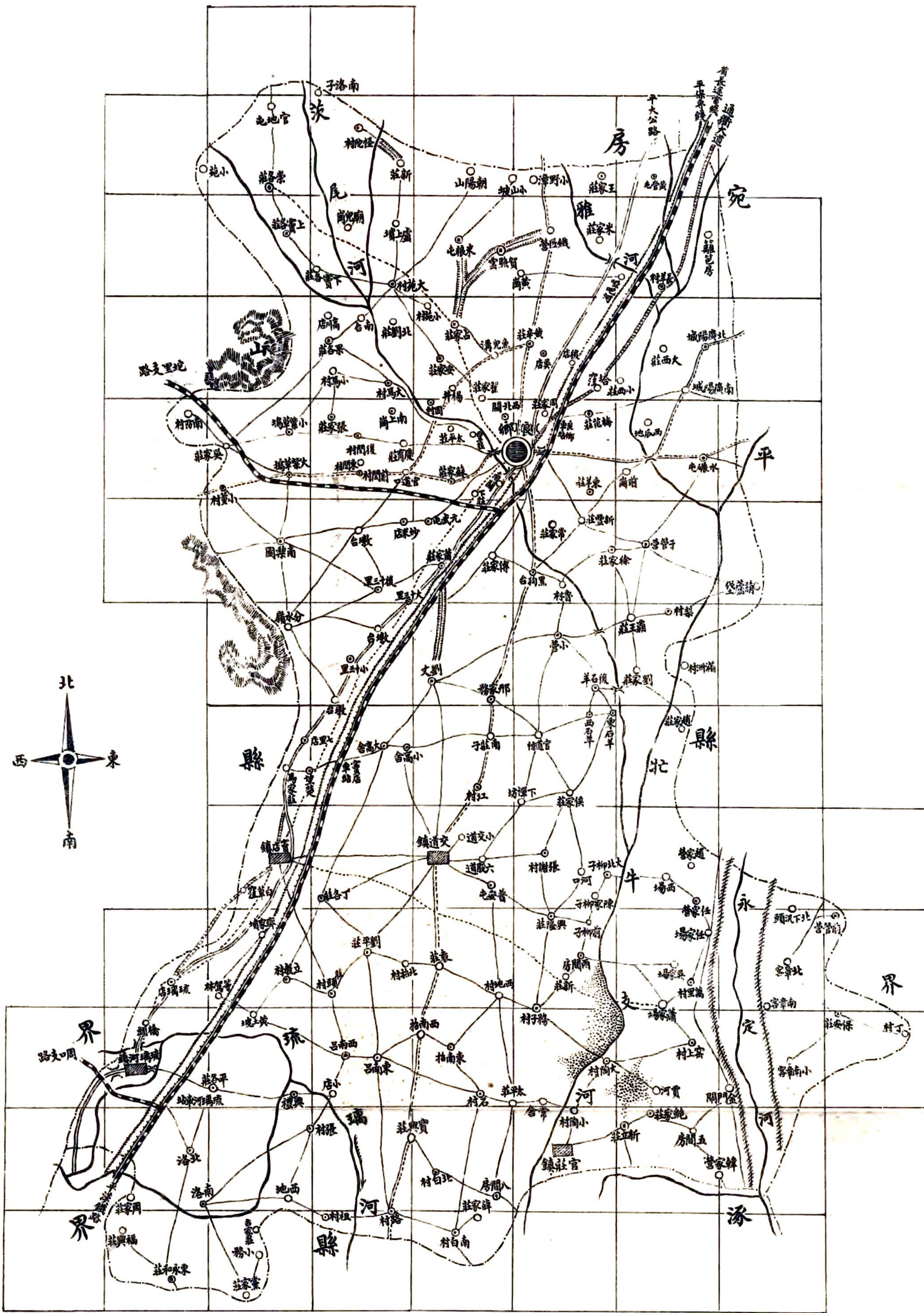
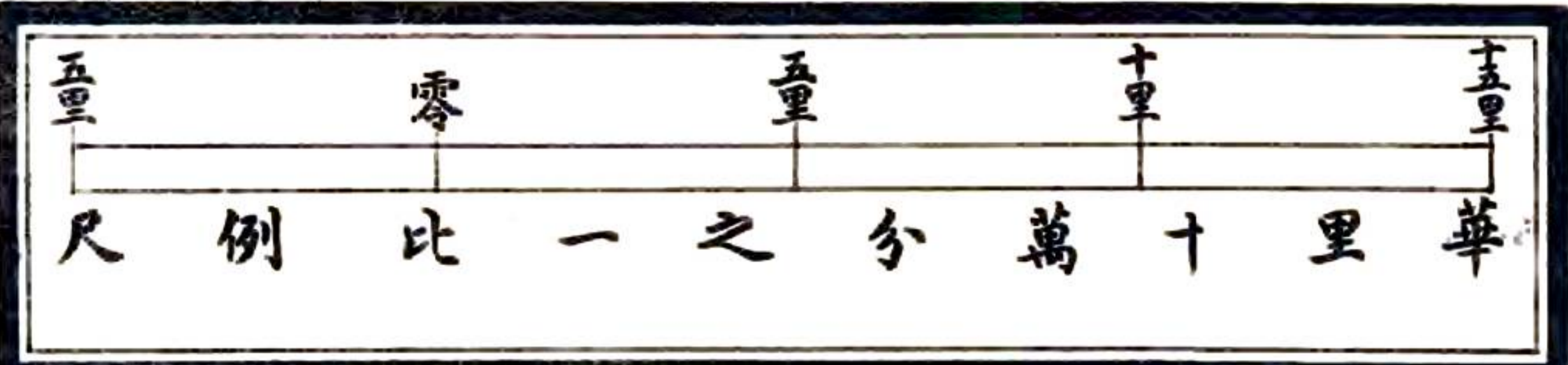


# 良鄉縣新輿圖

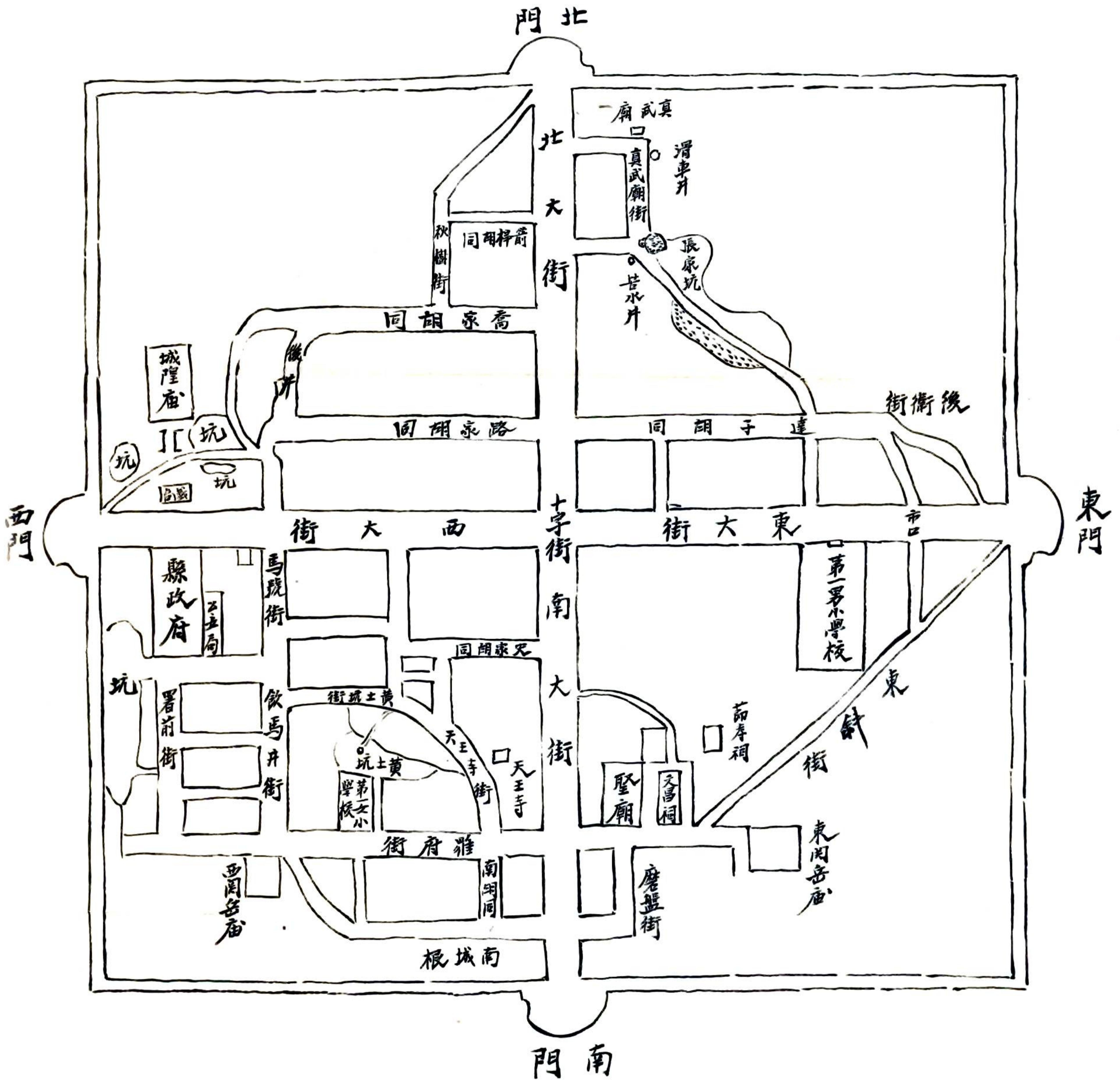


圖例	說明
●	縣城
■	集鎮
○	村
○	附村
—	橋
—	縣界
—	河流
—	鐵路
—	河堤
—	沙漠
—	通衢大道
—	縣大道
—	鄉大道
—	窪大道
—	山脈
—	指水流線
—	省長途電綫
—	縣區電綫
—	平保專綫
—	平大公路

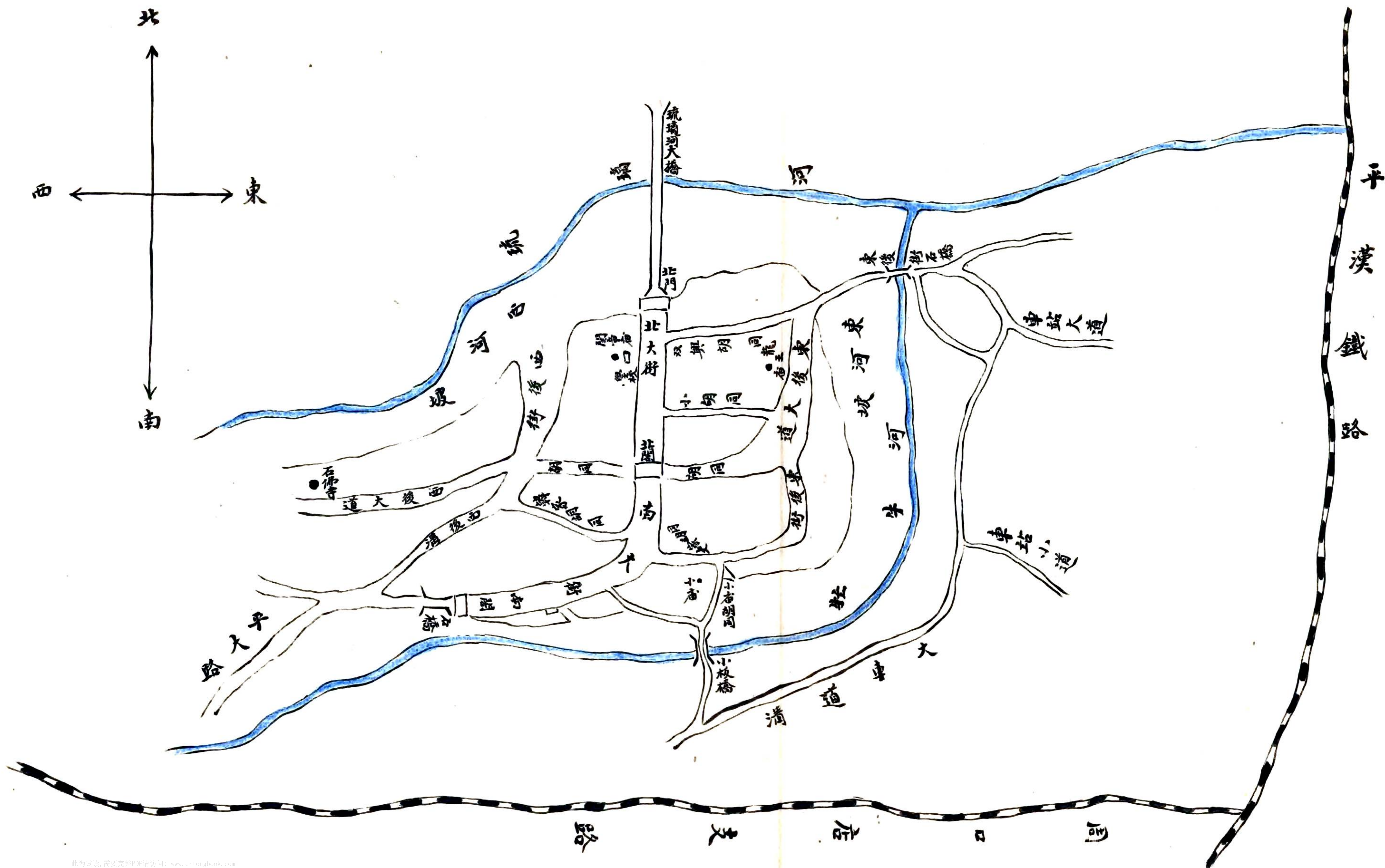


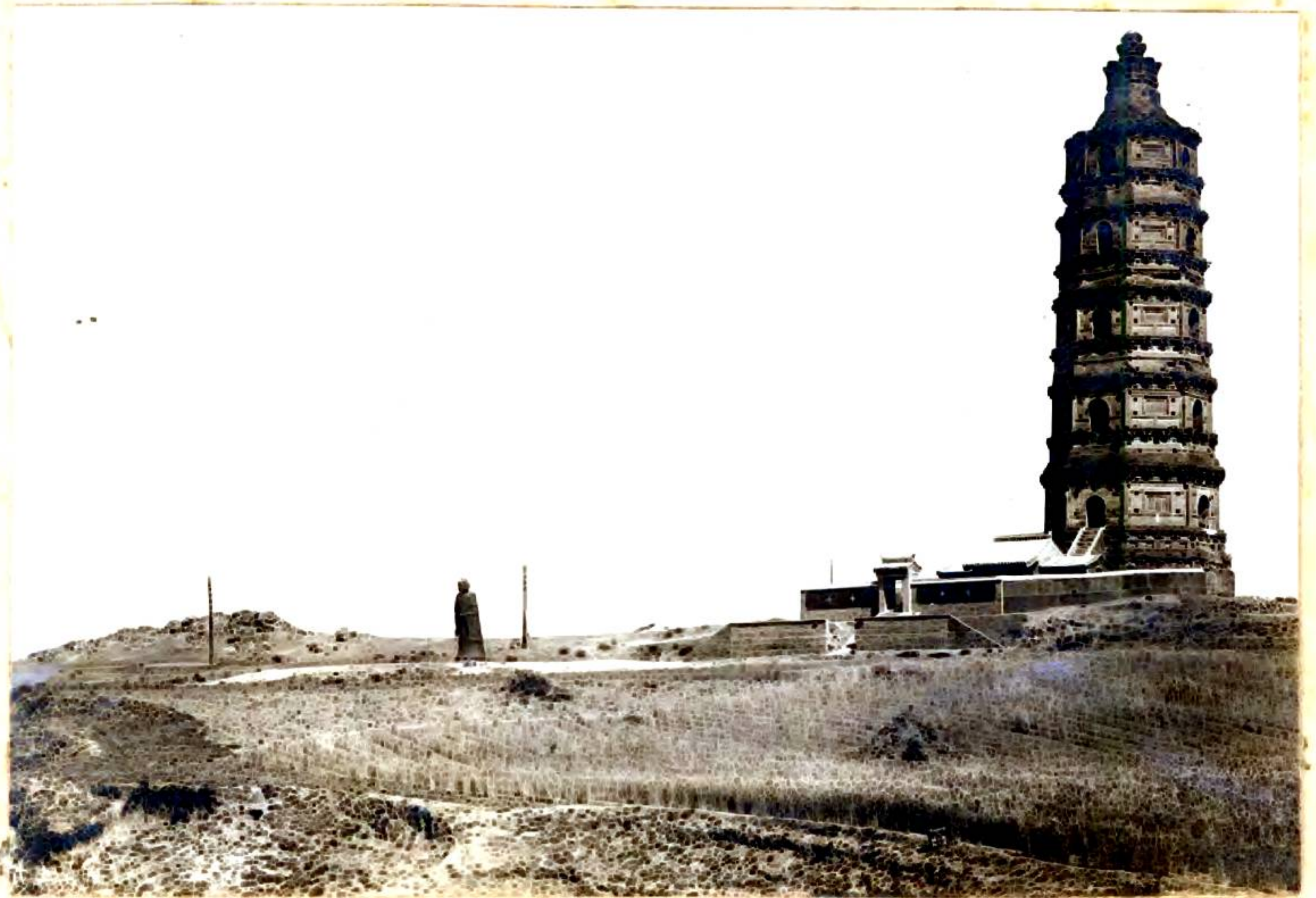
里華五代格每

# 良鄉縣城圖



良鄉縣琉璃河畧圖





河北省良鄉縣地方實際情況調查報告書

一. 地 圖

1. 全縣地圖
2. 縣治市街地圖
3. 重要市鎮地圖

二. 照 片

1. 多寶佛塔照片
2. 名勝照片 無
3. 其他人物照片 無

三. 插 片 無

四. 沿 革

1. 設縣時期 兩漢置良鄉縣
2. 設縣原因 無考

3. 縣名沿革 漢置良鄉縣，東漢為廣陽縣，晉北齊隋均因之。唐聖歷元年改名固節，神龍元年復為良鄉縣。遼宋金元明清，以迄民國均因之。

4. 版圖沿革 按高貢良鄉縣為冀州域，周職方屬幽州，春秋戰國時在燕為中都，漢置良鄉縣，晉屬范陽國，北齊入薊縣西境，即今大興縣，後屬涿郡，隋復屬幽州，遼屬析津府，宋屬燕山府，金屬大興府，元屬大都路，明隸北平府，順天府，清屬順天府，道屬屢易，民國屬京



北十七年改省名，自京兆來屬。

5. 官制沿革 清以前官制，志書不載，傳聞異詞，其詳遠不可考。清設知縣、縣丞、主簿、典史、管河縣丞、防禦、守備、驍騎校、把總等官。入民國後，設縣知事、縣長、警務長、所長、局長、承審員、管獄員，現各局併入縣政府，改局為科，統稱科長，公安科又改為局，保安隊一中隊。

6. 現在本縣等級 本縣係三等縣

### 五. 位 置

1. 經 緯 線 本縣位於北緯三十九度半，東經一百零四度。

2. 毗 隣 省 縣 本縣東鄰宛平，南鄰涿縣，西鄰房山，北鄰宛平。

### 六. 面 積

1. 全縣面積 本縣全境面積為一千餘方里。

2. 縣治面積 本縣縣治面積為四方里。

3. 山嶺地面積 本縣山嶺地約佔二方里。

4. 平原地面積 本縣平原地約佔九百六十方里。

5. 低窪地面積 本縣低窪地面積約佔二十三方里。

6. 沙灘面積 本縣沙灘面積約佔十方里。

### 七. 地 勢

1. 山 脉 無

2. 河流湖泊 本縣河流有永定、琉璃、茨尾、清河等四道，其餘小河，特常乾涸，故不具列。

3. 地勢高低

本縣全境地勢，西北較高，西南較低，東南東北地勢稍窪。

八地

質

1. 地

層

本縣地層約分黏土沙土兩種。

2. 土

壤

本縣土壤約分黃黏土、沙質土、沙質壤土等三種。

3. 岩

石

本縣東門外燎石崗，面積約二方里。其土質皆為火成岩。

九氣

候

1. 溫

度

本縣六月溫度最高為華氏九十六度。十二月溫度最低為華氏冰點下十七度。

2. 風

向

本縣春季多風，風向東北，風力較小。夏季風向東南，風時較少。秋冬季多風，風向西北，風力較大。

3. 雨

量

本縣全年降雨深度約五尺三寸，以夏季雨量為最多，其深度最多為一尺二寸。

十縣

治

1. 縣治所在地

本縣縣治位於全境之北部，原名土名均稱良鄉，距省會約二百八十里。

2. 縣治城垣建築

縣治城垣建築始於唐代。材料為磚灰泥，週圍里數為八里，高約三丈，寬約二丈，東西南北四門，城東南有角樓，現已拆毀。全城尚稱完整。

3. 縣署建築

縣署在城內西偏，建自明代，屢經修葺，已改舊觀，現多殘壞。



4. 縣治市街建築

縣治街市建土馬路四大幹綫即東西南北四大街寬約一丈二尺。東城牆有水閘一個，現因年久被土屯塞，所有污水及雨水均分流入東南隅西北隅兩處土坑內。關於衛生設有清道夫二名，每日將街巷灑掃清淨，無娛樂之建設，樹木除寬大之街巷栽植少許外，其狹窄之街巷均無。市容整理隨時為之，商民房舍均於春季修葺建設之。

十一. 戶口

1. 全縣戶口

全縣共計九千四百九十五戶，男女六萬七千八百六十五名口。

2. 縣治戶口

縣治共計四百零六戶，男女三千七百八十七名口。

十二. 行政區劃

全縣計劃分三行政區域，共九十三編鄉。

十三. 市鎮

1. 甲市鎮

琉璃河鎮為水陸碼頭，在縣西南四十里，舖商百餘家，居民四百餘戶，設有集期，煤商亦甚多，輸出品以雜糧煤炭為大宗，平漢車站在鎮東里許，平大汽車路，直貫全鎮，航行可達津沽，交通稱便。

2. 乙市鎮

縣治北距北平七十里，南距涿縣七十里，舊有南北通行大道一條，遠方行旅，多出其途，交通有平大汽車路，平漢鐵路，舖商百餘家居民四百餘戶，每值集期，鄉民麩集，交易稱盛。

3. 丙市鎮

寶店鎮在縣南二十五里，交通有平大汽車路，平漢鐵路，舖商六十餘家，居民二百餘戶，亦為農民交易場所。

十四. 村莊

1. 村莊之建設

各村並無特殊建設



2. 村莊之生活 農業為人民唯一生產，並無其他副業，鄉民生活極為勞苦。

3. 村莊之經濟 本縣地瘠民貧，年來農產不豐，經濟異常拮据，本年春季苦旱，麥秋幾顆粒未獲，鄉村景況，尤感艱窘。

4. 重要村莊名稱 琉璃河、寶店、交道、肖家場等四處。

### 十五、行政組織

1. 縣政府

之組織及人員數

縣政府自縣長以下，設秘書一人，共分三科，各設科長一人

第一科長由秘書兼任，計分總務、會計兩股，自治指導員二人，第二科管地方財政，第三科分教育、建設兩股，檢定員一人，縣政府共有秘書科長科員督學教育委員辦事員書記等三十餘人

2. 縣屬各機關

縣區公安局、倉儲委員會、種籽繁殖場圃。

十六、現任縣長

梁叔達 河北省大城縣人，年三十七歲，直隸法政專門學校

政治經濟本科畢業，河北省第三屆薦舉考詢合格縣長，河北省地方行政人員訓練所畢業，曾任奉天高等檢察廳書記官，奉天高等第一檢察分廳附設地方庭檢察官，河北省政府秘書處科員，北平私立勵志中學教務長，代理校長等職，二十三年十月二十四日到任。

十七、財

政二十三年度之數

收入實況

警款三千八百二十六元九角八分三厘，保衛團款三千五百零

六元五角零三厘，地產捐一萬二千八百一十三元一角五分五厘，商推電話協款一百九十二元，商推度量衡款三百四十九元零八角，買典契中用費一千二百九十一

元三角四分五厘。省年撥留各牙行地方款三千二百六十六元三角四分。地方雜捐八百六十四元。各項地租九百零二元三角一分六厘。度量衡檢定費七十六元七角。節年區經費一千二百元零零九角零八厘。二十三年區經費二千九百二十六元九角八分二厘。二十四年區經費六百零九元二角八分八厘。教育款撥教育股經費五百一十七元八角。以上共收三萬二千三百三十五元一角二分。

又支出實況 警款一萬一千四百八十七元一角九分五厘。保衛團款三千零二十九元四角八分。財務費九百六十元。建設費一千七百七十九元四角一分。黨部經費一千四百元。農會經費四百三十四元二角五分。度量衡檢定所經費六百六十一元七角。救濟院經費四百四十四元。倉儲委員會經費三百零八元。各區區公所經費三千六百八十八元。解省電話協款四百元。本府二三四科經費

一千五百八十八元六角九分。自治指導員經費三百一十九元三角。戒烟所經費二百七十元零三角二分一厘。地方雜支四百四十五元一角四分六厘。撥教育款地方捐教育費二千五百三十一元六角四分七厘。以上共支二萬九千七百四十七元一角三分九厘。

### 十八司 法

一、司法機關 本縣並無正式法院。由縣長兼理司法。設有承審處。計承審員一員。書記員一員。錄事一名。檢驗吏一名。承發吏二名。繕狀生二名。又監 獄 管獄員兼看守所所長一員。看守及所丁五名。女看守一名。工役一名。

三、其他 無



十九、公安

1. 警察 本縣警察設公安局一處，設總局，置警官一員，總攬全縣公安事項，共分四區，各區分局置巡官一員，全縣共有官佐長警六十員名，堪用槍二十五枝，子彈二千一百六十六粒。

2. 保衛團 本縣保衛團現編為保安隊乙種中隊一隊，計上尉中隊長一員（縣長兼）中尉隊附一員，少尉隊附二員，上士一名，中士三名，隊兵六十名，總計七十一員名，槍七十枝，子彈六千九百九十七粒。

3. 與隣縣联防 每週一二六等日由第二三等區公安分局會同保安隊與房山縣會哨，三四等日由第三四等區公安分局會同保安隊與涿縣會哨。

4. 其他警察工作 每日輪班值崗，下道巡邏，檢查旅店及衛生，傳遞公文，查

拿烟賭等事

二十、教育

1. 學校教育 縣立男女完全小學各二處，男女生五百七十二人，男女初級小學二百零五處，男女生三千六百二十四人。

2. 社會教育 全縣民眾學校四十八處，男女生一千一百四十五名。

3. 義務教育 全縣設短期義務小學十三處，學生一千零四十八人。

4. 教育行政及經費 本縣主管教育行政，為縣政府第三科，全年教育行政經費二千零八十八元。

5. 文化機關團體及其他 無

二十一、農業



1. 農 戶 (甲)自耕農約計六千七百六十戶，耕地約十八萬五千五百六十畝(乙)半自耕農約計八百四十九戶，耕地約十二萬五千畝(丙)佃農約計二千七百八十一戶，耕地約七萬五千一百八十畝。

2. 佃戶納租 (甲)納租方法：每畝約納谷三斗(乙)納租季節：於每年秋收後交納。

3. 農 產 (甲)主產物為麥年產八十二萬餘斗，約值六十九萬七千元，谷年產六十四萬斗，約值十九萬二千元，高糧年產二十二萬斗，約值八萬八千元，玉蜀黍年產十五萬斗，約值七萬五千元，豆年產二十萬斗，約值十二萬元，花生年產四千三百六十萬斤，約值二百三十萬零八十元(乙)副產物滑楷約一百五十萬斤，約值二十元，谷草約二十二萬八千斤，約值一百三十元，秫

楷約一百零八萬斤，約值一萬零八百元(丙)農產收穫為八九月間。

4. 農 具 本縣農具為犁、耬、鐮刀、木叉、鋤等件。

5. 肥 料 本縣普通使用之肥料為堆肥、廐肥、人糞尿等

6. 農 人 (甲)農人生活費每人每日約需洋一角五分(乙)僱農工資每人每日約洋一角五分。

7. 其 他 無

二十二、工 藝

1. 工 廠 本縣工廠共有兩處，一為城內隆記昌石版工廠，一為本縣

第二工廠(現時停辦)

2. 工 人 (甲)工人生活費每人每日約需洋二角(乙)工資每人每日約

需二角

3. 手工業及家庭工藝 無

4. 工藝產品 石版布

### 二十三、商 業

1. 輸 入 (甲)國貨布每年平均輸入約五十二萬尺，胰皂約一萬

五千塊，烟約二十四萬盒，(乙)洋貨布約八十五萬尺，胰皂約五萬塊，烟約二十  
五萬盒，煤油約二千五百桶。

2. 輸 出 (甲)土產麥每年平均輸出約一萬五千斗，豆約二萬二千

斗，花生約二百八十萬斤，(乙)工藝品石版約一萬二千打，布約五千六百尺。

3. 商 人 (甲)商人知識較高者約佔十分之三，(乙)商人收入最高

者年約五百元，最低者年約六十元，(丙)商業學徒三年內不得工資，僅有柜  
送三年後酌給工資，年約二三十元。

4. 商人團體 本縣商人團體為糧業公會，米面業公會，藥業公會

布業公會，雜貨業公會，灰煤業公會及商會等團體。

### 二十四、金 融

1. 通行貨幣 平津各銀行紙幣

2. 借貸情形 (甲)借貸手續經人介紹立據附抵押品(多數為房地契)

(乙)還賬季節，按期償還，(丙)或隨時償還。

3. 利 率 (甲)市面借貸利率約月息二分至二分五厘，(乙)金融機關

存放款利率 本縣並無金融機關，(丙)當舖利率，本縣並無當舖，祇

有類似當舖之因利局二處(係轉當舖營業)月息二分五厘。(丁)農村借貸利率。月息二分至二分五厘

4.其他借貸方式 有於春季借用未谷。訂定秋季償還。預將本息折合定數屆期一次償清此項利率稍覺過高。如米之市價每石為六元。訂期繳還須七元五角(石)鄉俗名曰吃(接米)

25.森林 林 全境公私森林總面積約二百六十餘畝。均為狹小林地並無大規模森林區。所種多為楊柳松柏等樹木。

26.蠶業 業 本縣並無蠶業。

27.畜牧 牧 本縣並無牧場。僅有在道旁田畔散放豬羊者。為數甚火

28.漁獵 獵 無

29.礦產 產 無

30.公路 路 1.已修者 平大路、良房路。

2.未修者 無

3.養路 路 無

4.汽車 車 無

5.其他車輛 載重大車、腳踏車

31.交通 通

1.鐵路 路 境內平漢鐵路南北長約五十餘里。尚有坨里及周口店

兩支綫

2. 郵政

縣城及琉璃河鎮各有三等郵局一處。

3. 電報

本縣無電報局，僅由車站及省長途電話局代為拍送。

4. 無線電

無

5. 電話

省長途電話三綫，共長約七十里，本縣縣區電話四綫，共

長約七十餘里。

6. 航政

無

7. 其他

無

三十二. 水利河工

1. 水利

琉璃河有航行之利，茨尾河可資灌溉。

2. 河工

永定河堤每屆伏汛，由附近各村撥夫防護。

三十三. 官產及官營業

1. 官產

本縣官產屢經調查，飭買已為數無多，現復成立官

產處從事清查。

2. 官營業

本縣官營事業，僅織布工廠一處，現已結束，停頓俟

整理完竣，再謀擴充。

三十四. 農村合作

本縣農村計有信用合作社七處，惟成效尚未大著。

三十五. 衛生防疫

1. 衛生

縣城街道設有垃圾箱，建立公共廁所，街間牆壁均用

灰刷新，清道夫按時掃除街道，並派警檢查零食攤，及挨戶檢查衛生。

二十六 防疫

由公備置藥品，託私人醫院代為診療，並提倡捕蠅

三十七 平民教養

設立義務小學，俾貧民讀書識字，救濟院養老所

收容失業貧民，惟該院在廢除苛雜後即已裁撤，尚未成立替代機關

三十八 災荒救濟

一、災荒之情形

本縣附近永定河第四區一帶時有水患，其餘風雹虫

各災尚不多見，惟每年春季苦旱，秋季亦有時積潦為災

二、救濟之準備與設施

勸農民加意節儉，以備荒年，並提倡鑿井，種樹開

溝，以防水旱各災

三、倉

儲

縣設倉儲委員會，共積谷三百七十石零六斗五升七合

內有倉耗三斗一升六合，計實存三百七十七石零三斗四升一合

四、其他 無

三十九 妓女濟良 無

四十 毒品戒除

縣境並無製造毒品處所，以交通便利之故，販賣者

自難絕跡，吸食者屢經調查約計百餘人，經成立戒烟所，勒令先後入所戒

除者已佔多數，現仍繼續辦理，將來對販運及戒後復犯者，擬一律處以極

刑，以清烟毒。

四十一 市 集

本縣集市計縣城琉璃河、寶店三處，每逢廢歷月

之六、三、八日為本城集期，二、七、四、九日為琉璃河集期，五、十、日為寶店集期。

四十二 度量衡制

本縣度量衡在未改用新器前，所用舊尺約分營造

裁衣兩種，舊秤普通均以十六兩為一斤，舊斗每斗約十七八斤，與現用新斗相

差無幾，改制後已完全使用新器，全境劃一。

四十二、民

族

本縣居民漢族約佔百分之九十，旗族回族各約佔百分之五

四十三、禮

俗

志載良鄉水甘土肥，民多務農，無強暴相凌之風，有

寡求不爭之習，子女及婚期，男先求女，具通啟書，允則下定，六禮畢舉，然亦有不能全備者。喪禮初終時，子女輩詣五道土地等廟焚紙求魂，當日成殮訃聞親友，開吊受賻，初喪之日，不飲酒，不茹葷，不娶親，不作樂，葬後持服三年，祭祀時有家廟祠堂者，則祭於廟堂，無廟堂者室中設一龕奉神主，逢節祭拜，朔望焚祝，生子娶婦，諸事必祭之，至剪髮放足各事，迭經勸導宣傳，二十歲以下纏足女子，已不多見，男子均不蓄髮。

四十四、宗

教

本縣居民信奉佛教者一百八十四人，道教二十七人，回教

一十七百六十二人，耶穌教一百九十一人，天主教二百四十二人。

四十五、人

物

望諸君樂毅魏之中山人，為魏昭王使於燕，隨委

質為臣，燕用以伐齊，下齊七十餘城，燕昭王死，惠王即位，齊田單乃縱反間於燕，惠王使騎劫代將，而召樂毅，樂毅遂西降趙，封於觀津，號曰望諸君，後卒於趙。實禹鈞與兄禹錫皆以詞學名，唐天

佑末，起家幽州掾，為左諫議大夫，致仕，廣行陰德，置義塾，延名儒，給衣食以教四方遊學之士，生五子相繼登科，時號實氏五龍。

四十六、古蹟古物

多寶佛塔隋建，在城東燎石崗，五級玲瓏，高十五丈，圍

十五丈，四面門二十座，階級環上，北望都城，南眺涿鹿，舉在目前，唐尉遲公敬德重修，俗名昊天塔。