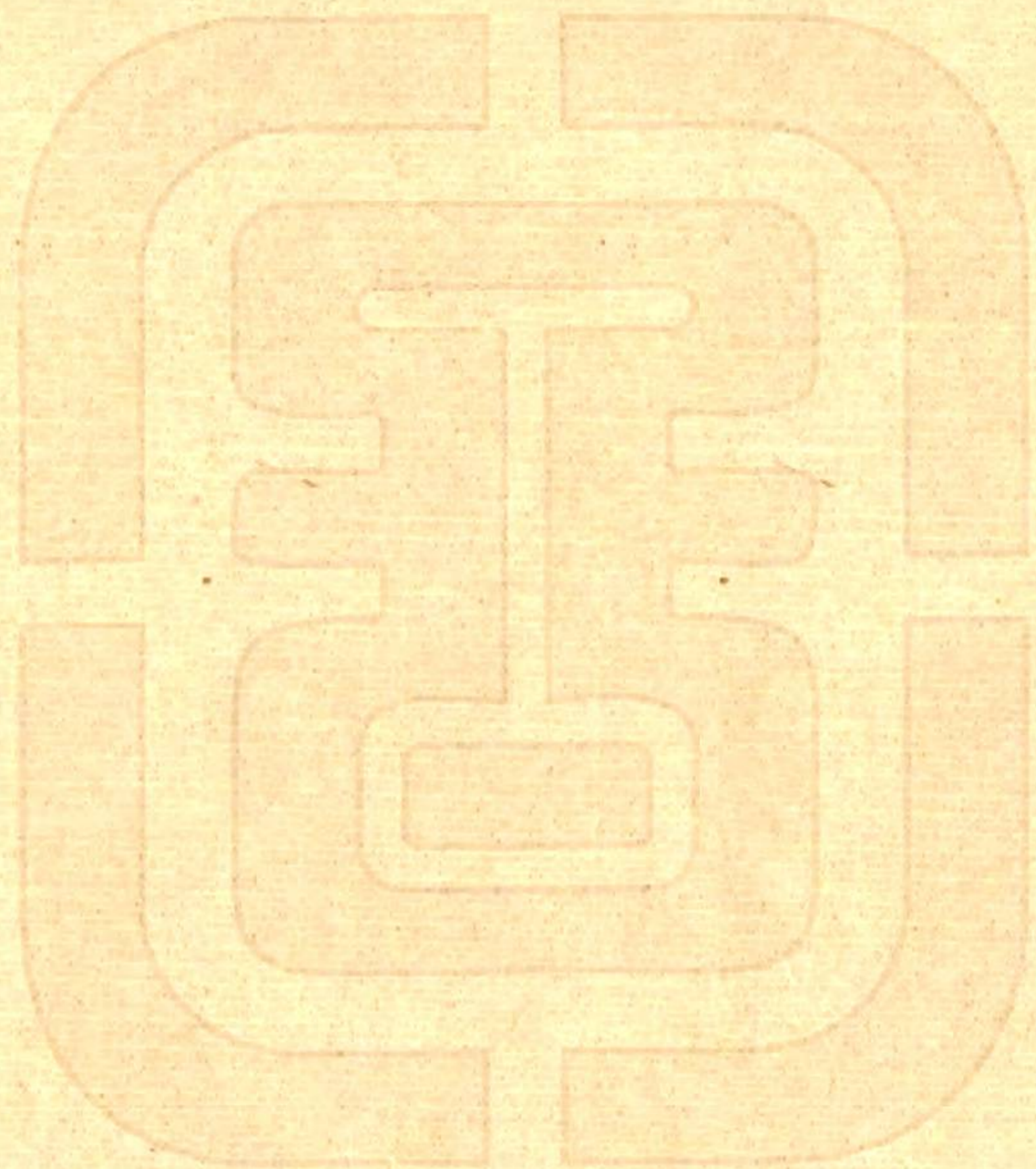


新  
北  
京



1131  
747  
REPUBLIC OF CHINA, OF NEM PEKING.



中 華 民 國

新

北

京

第 一 編 上

CHIEN HUI SOCIETY OF COMPILATION, FOR ISSUING.

本社招登告白廣告

啟者本社新北京一書第一編初版四千部各省代售商號已達三十餘處是書流傳全國無論中外各界皆可共觀又於書內參用五色紙張專印告白俾開卷易於觸目以廣招徠如願登告白者請到本社賬房面訂是幸所有價目列左特此佈告  
一登印告白係按本書出版計算登一頁大洋八元半頁五元如再版時繼續登載仍照定價收費

一凡欲登告白者刊費均須先惠  
一各書社雜誌如願與本社交換告白者概不收費  
北京擷華編輯社謹啟

本社歡迎投稿廣告

啟者新北京第一編雖已出書因限於篇幅遂多網漏珊瑚再版時擬加修正以饜閱者之心第二編尚未印齊海內大雅如得有與本書相關稿件從郵投遞或賜函指正本社不勝歡迎之至此啟  
擷華編輯社啟

本局特別廣告

逕啟者本局創於前清光緒二年迄今三十八載矣開辦伊始僅購用五號鉛字繼而添置四號一號二號

在北京實開其先惟歷年已久字體筆畫殊欠完善茲經本局主人不惜重資選購最新機器延聘著名工師重新鑄造將各號鉛字一律換新無論表冊圖書皆可承辦至刷印墨

色均格外研究力求精美本局向辦印刷校對無訛定期不誤尤為從前賜顧者所稱許勿庸多贅現因鑄字告成刊此聲明並排列各號字樣如右以証所言之不謬倘蒙各界枉顧是為至幸  
北京前門外三眼井 擷華書局謹啟

緒言

北京爲政教總匯之區仕商雲集之地廣袤數十里人煙十萬家自共和肇造以來百度維新大之政學軍警各界小之局館樓園所在或原無而今有或地是而名非文物聲華日見其盛非第入國都者不勝詢俗問禁之勞即久住京華者亦難獲攸往咸宜之便矧當國基已定歲將三稔苟不詳爲記載則革故鼎新之事業何以流傳於四表並昭示於來茲於是鳩集同人實行調查用將中華民國成立以來五族共和締造之要並北京天象地理暨政學軍警工商各界凡政教風化所關飲食服用之細圖書翰墨之精絲竹管絃之盛靡不備載而詳說之得二十有八類都爲兩編名曰中華民國新北京竊取周雖舊邦其命維新之意云爾每類或誌其地或標其人或採錄其規章或表明其優美言政治則知所法守言風俗則知所習尚言實業則知所發達與競爭庶開編共觀藉以規今昔之盛衰按圖以稽且可免宦商之迷眩則同遊化字者自能知所遵從共享自由幸福矣此記者與時進化之微意也惟是見聞固陋采擇恐未能詳耳目難周室漏在所不免因衷輯告成特述其緣起如此

中華民國三年五月初版

編輯者昌黎邱鍾麟識

新北京第一編

緒言

椰華書局印行



凡例

- 一是書分爲兩編第一編曰天象曰地理曰共和成立曰憲法曰議院曰公署曰官制曰旗制曰禮制曰服制曰清皇室曰附錄誌中華民國革故鼎新之大凡也第二編曰教派曰會社曰軍防曰警察曰學校曰報館曰會館曰棧店曰使館曰市廛曰營業曰存古曰風尚曰服飾曰飲食曰梨園曰樂戶凡旅客欲知之事無不備載可作北京之指南針也拘墟之見 識者諒之
- 一是書祇載北京地圖其內城故宮三海形勝無關仕商概從簡略如中華門新華門以及東西車站內外城新開之孔道必詳細注明以誌煥然一新之盛
- 一是書采輯各項規章以曾經公布通國有永遠遵守之効力者爲斷其關於北京一隅之布告而商民應共遵守者亦附入焉
- 一書內所載凡法定事項照錄原文不敢妄加增減若將來復經修正再版時必追加編入
- 一軍警學三項有爲各部直接管轄非直接管轄之別似難附於各部之後且名稱甚多不得不分類記載以昭核實而便檢查
- 一京師爲商賈雲集之區貨物美備甲於天下營業一類收不勝收茲專載久已著名及

新北京第二編

凡例

中華書局印行

最新發軔之事業藉以輸入競爭促進文明至於服飾飲食尤爲日用所必需用特另立門類取其易於識別

一取材除會典志書外則依各項公報各報暨名人著述並實地調查第書成倉卒體例采輯均未完善海內 大雅幸垂教焉

一是書所載只就現行事實最近調查編入此後如有更改或遷移者俟再版隨時訂正閱者倘來函賜教尤爲感激

中華民國新北京第一編目錄

卷首 圖畫

- 北京詳細地圖
- 中華門攝影
- 新華門攝影
- 大總統肖像
- 副總統肖像

第一類 天象

- (甲)北京之位置
  - 一北京經緯度數
  - 二北京經緯度數與各省會比較表
- (乙)北京之歷數
  - 一北京中央觀象台考畧

- 二北京中央觀象台儀器考
- 三北京與各省會時差之比較
- 四北京與世界名都時差之比較
- 五中華民國三年中央觀象台歷書

第二類 地理

- (甲)北京之沿革
- (乙)北京之形勢
- (丙)北京之氣候
- (丁)北京之山川
- (戊)北京之城池
  - 附北京與各國首都對照表
- (己)北京之街道
  - 附北京馬路全圖
- (庚)北京之人文

新北京第一編

目錄

附北京與各都會人口比較表

(辛)北京之關隘

第三類 共和成立

- 大總統組織臨時政府命令
- 參議院宣布舉定臨時大總統電文
- 臨時大總統改用陽歷之布告
- 臨時大總統誓詞
- 臨時大總統赦罪令
- 臨時大總統除免地丁正雜錢糧漕糧令
- 總統選舉會咨選定正式大總統文
- 總統選舉會咨選定正式副總統文
- 正式大總統誓詞
- 正式大總統蒞任宣言書
- 大總統解散議員另候召集尊重國會文

第四類 憲法

- 中華民國約法
- 第五類 議院
  - 地址 電話

- 參議院
- 衆議院
- 政治會議議場
- 政治會議接待所
- 約法會議會場

第六類 公署

- 國務院 廳 局 會
  - 地址 電話
  - 各項規則章程條例
- 附文官考試法草案
- 典試委員會編制法草案
- 文官任用法草案
- 文官任用法施行法草案

文官保障法草案  
 文官懲戒法草案  
 文官懲戒委員會編制令  
 文官高等懲戒委員會執行細則  
 文官普通懲戒委員會執行細則  
 文官高等懲戒委員會委員長呈並批  
 文官甄別法草案  
 文官甄別程序條例  
 高等文官甄別委員會執行細則  
 文官郵金令  
 文官學習規則  
 外交部 廳 司 館  
 附有約各國一覽表  
 內務部 廳 司 局 所 處 院  
 附知事任用暫行條例  
 知事試驗暫行條例  
 知事任用暫行條例施行細則

知事試驗暫行條例施行細則  
 知事獎勵條例  
 知事懲戒條例  
 地方行政講習所章程  
 知事指分令  
 報紙條例  
 追修正知事試驗條例 詳見書尾  
 追修正知事試驗條例施行細則 詳見書尾  
 財政部 廳 局 司 科 處 署  
 附印花稅法  
 印花稅法施行細則  
 委令國稅廳關監督發行印花細則  
 國幣條例  
 國幣條例施行細則  
 驗契條例  
 契稅條例  
 販賣煙酒特許牌照稅條例

新北京第一編 目錄

一 一 振華書局印行

陸軍部 廳 司 局 所 處 庫 廠  
 海軍部 廳 司 所  
 參謀本部 局  
 司法部 廳 司  
 大理院  
 總檢察廳  
 附大理院開廳日期表  
 京師各級 審判 廳  
 檢察廳  
 附京師各初級廳管轄區域表  
 北京監獄  
 附各級審判廳試辦章程  
 初級暨地方審判廳管轄案件暫行章程  
 民事訴訟費用徵收規則  
 法庭旁聽暫行規則  
 教育部 廳 司 臺

農商部 廳 局 司 所 場 處 廠  
 附商人通例  
 公司保息條例  
 公司條例  
 公司註冊暫行章程  
 商事公斷處章程  
 國有荒地承墾條例  
 交通部 廳 局 站 處  
 (甲) 火車  
 一 京奉火車開到時刻並票價里數表二  
 二 京奉鐵路裝運行李規則  
 三 京奉鐵路寄運包件規則  
 四 京漢火車開到時刻並票價里數表二  
 五 京張火車開到時刻並票價里數表  
 (乙) 郵務  
 一 北京一等郵局收件時刻  
 各支

- 二郵遞加緊信件各省局所表
- 三郵遞保險信件各省局所表
- 四寄往國內各處及外國郵件之辦法
- 五郵務寄費表

**(丙) 電報**

- 一電報劃一收費價目
- 二電報章程摘要
- 三減收報資例
- 四電報西碼檢查法
- 五分韻記日說
- 六電報字彙

**(丁) 電話**

- 一電話章程摘要
- 二大城外裝機收費章程
- 三步機移機章程
- 四說話價目
- 五送信差力價目

六公用電話收費價目並用法

審計處

平政院

國史館

清史館

順天府

宗人府

值年旗

八旗都統衙門

**第七類 官制**

- 國務院官制
- 修正國務院秘書廳官制
- 修正法制局官制
- 法典編纂會官制
- 修正銓叙局官制

**新北京第一編**

目錄

三

振華書局印行

- 修正印鑄局官制
- 蒙藏事務局官制
- 臨時稽勳局官制
- 修正各部官制通則
- 修正外交部官制
- 修正內務部官制
- 籌備國會事務局官制
- 修正財政部官制
- 陸軍部官制 附表
- 海軍部官制 附表
- 修正司法部官制
- 修正教育部官制
- 中央觀象臺官制
- 修正農商部官制
- 修正交通部官制

參謀本部官制 附表

陸軍測量官官制

國史館官制

勳位令

勳章令

陸海軍勳章令

中央行政官官等法 附表

中央行政官官俸法 附表二

各省薦任以上文官赴任憑限規則 附表二

**第八類 服制**

- 男子禮服 附圖
- 女子禮服 附圖
- 學校制服規程
- 陸軍官佐禮服制 附圖

陸軍常服制

陸軍測量官服制圖說

海軍服制

推事檢察官律師書記官服制令

外交官領事官服制

地方行政官公服令

### 第九類 禮制

大總統受任禮節

謁見大總統規則

暫行謁見大總統禮節

蒙回藏之王公及呼圖克圖等公謁禮節

觀見條例

觀見謁見觀賀授勳公宴茶會各禮節

男子禮

女子禮

學校儀式規程

陸軍禮節 附表

海軍敬禮

### 第十類 清皇室

清皇帝

清皇帝退位諭旨原文

附優待條件

蒙古待遇條例

初次來京蒙回藏王公等特別川資條例

駐京及年班來京蒙古王公廩餼條例

### 第十一類 國旗

國旗

陸軍旗

海軍旗

附各國旗式

## 新北京第一編

目錄

四

振華書局印行

### 附錄

(甲)國慶日紀念日

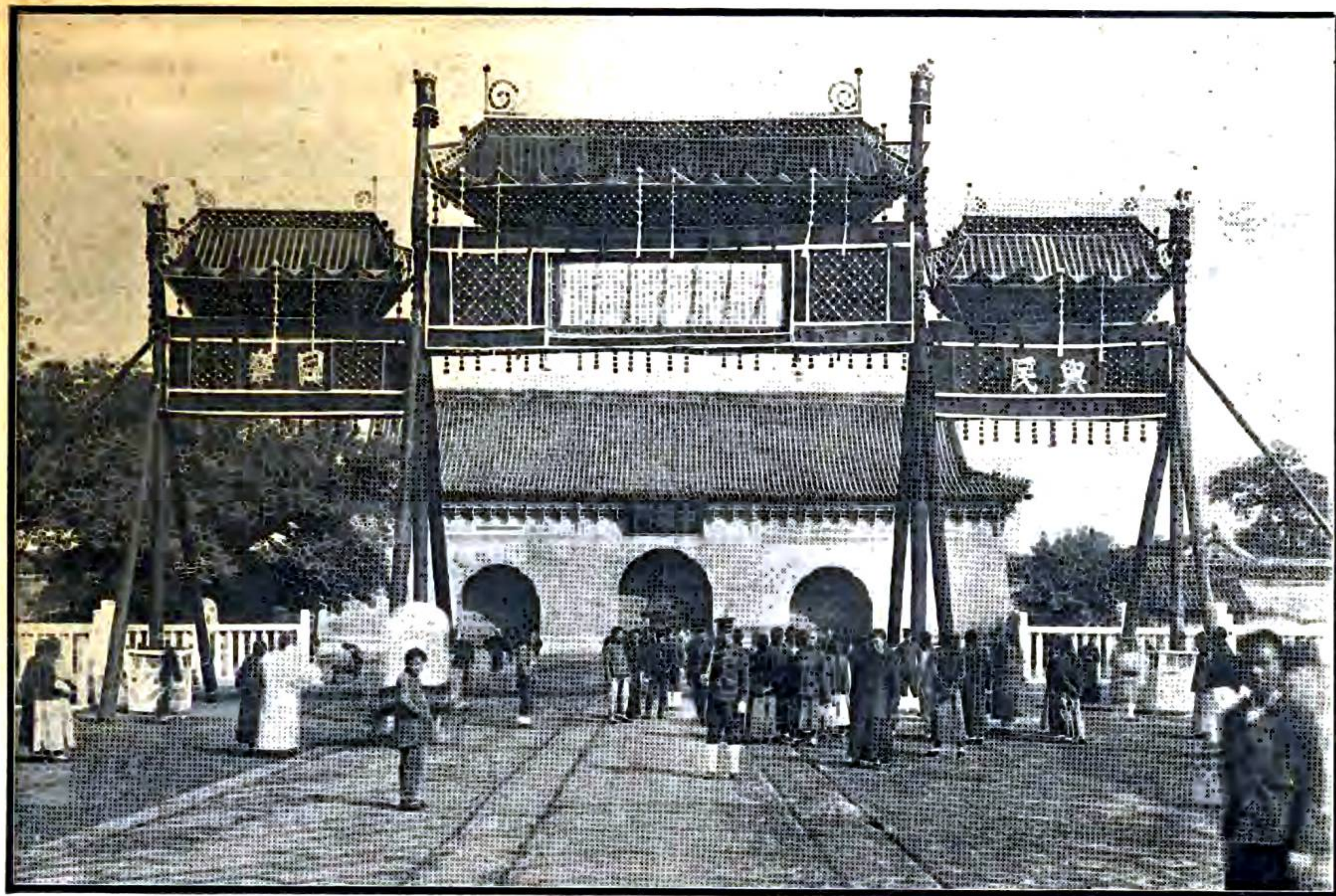
(乙)公文書程式

一農商部說明公文程式之布告

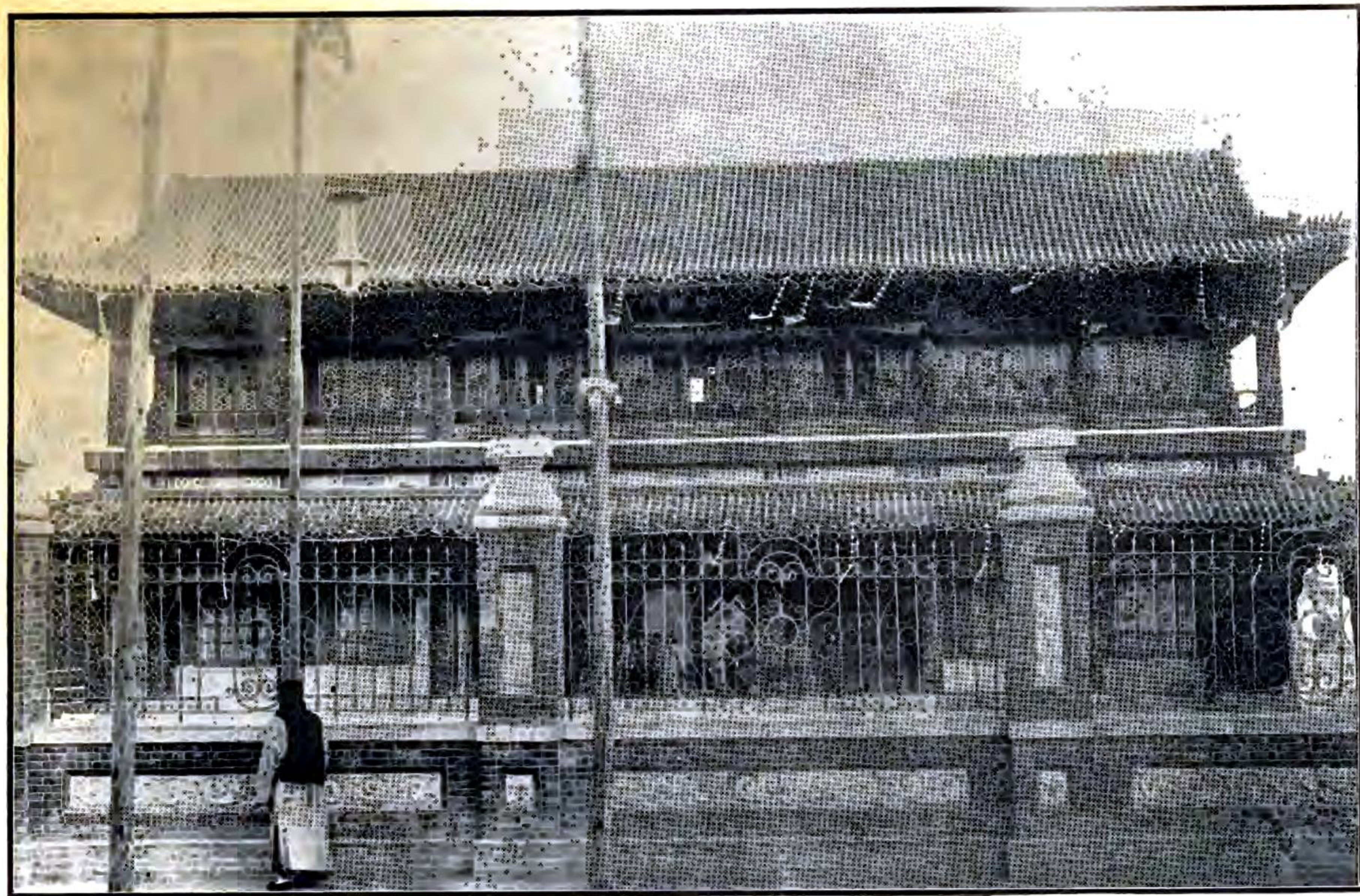
(丙)大總統受任後各國頌詞

一外交團謁見 大總統頌詞

二各國承認共和國呈遞國書頌詞



中 華 門 攝 影



新 華 門 攝 影



大 總 統 袁 君 肖 像



副 總 統 黎 君 肖 像



桂	林廣	西	六	一三二五	一三三西	四	四七西	四一	二〇二二	四八二六	一四
雲	南雲	南	西一三	三八二五	六西一〇	二九西	一八	四八二一	四〇二七	五六	
貴	陽貴	州	西九	五二二六	二一西	六	五八西	一二	三八二四	三八二八	五八
青	海青	海	西一六	〇三七	〇西	一四	三八西	二七	六〇二三	一五三八	〇
拉	薩西	藏	西二四	五〇三〇	三〇西	一八	一〇西	四四	三〇二六	一〇二六	二五
庫	倫蒙	古	西九	四〇四八	〇東	八	二〇西	三二	三〇三八	二〇五三	四〇

(乙) 北京之歷數

(一) 北京中央觀象台攷略

天文之學闡發最早攷泰西各國均有天文台之設以觀察天象其大別有國立民立二種國立之天文台平時即以預測風雨以便農民及航行之用臨時即以推測地震海嘯等事以重民生而民立之天文台則設自大學校備攷天文我國天文學三代以前已具端倪天文台之設亦最早惟自周秦以後國家但以天文為織緯術數之學用以覘氣象而卜興亡歲曆一事亦惟墨守成法而加以抄胥耳若民立之天文台則如鳳毛麟角未幾外族入主斯學復就淪夷雖前清之世非無所謂欽天監在然僅召集一二天文生

新北京第一編

第一類 歷數

二

擲華書局印行

以菽麥不辨之親王領之使為國家制定歲歷占卜氣象孜孜終日非為皇室擇辰即附會災祥之說以惑君主天文台一物更視如虛設加以民間貧苦日甚雖學校林立亦無以巨資建此者民國成後政府已將欽天監改組一洗前代迷信之風易名觀象台歸教育部管轄並訂觀象台官制交參議院議決執行其重視茲事有如此者至於民立之天文台其建於上海之徐家匯與粵之九龍間者雖有二座然為外人所手創管轄之權悉操其手適足以增國人之顏汗而已

(二) 北京中央觀象台儀器攷

台在內城東南隅雉堵上建於元至元十六年臺上舊有元郭守敬所製渾天儀簡儀量天尺諸器清康熙十二年以舊儀年久多不適用新製儀凡六日天體儀赤道儀黃道儀地平經儀地平緯儀紀限儀其舊儀移藏臺下五十四年又製地平經緯儀乾隆九年又製璣衡撫辰儀有滴漏堂測量所晷影堂諸所庚子聯軍進京時儀器多損失今所列者皆新製也民國成立改名中央觀象台

(三) 北京與各省會時差之比較

我國時刻未有法定標準然幅員廣闊甚有差至一小時而有餘者以海南島與外蒙古比較之且有甚焉茲以北京為鵠測得各處早遲時刻列表於左其言先或後若干時者

猶言該處較北京先後若干時也例如上海較北京先十四分六秒換言之則北京正午十二點而上海則在下午十二點十四分六秒若上海正午十二點在北京方午前十一點四十五分五十四秒矣明乎此則各處相互之時差可以按表加減得之

都會名	時差之恒數
上海	先十四分六秒
吉林	先四十一分二十四秒
齊齊哈爾	先二十九分四十八秒
奉天	先二十七分四十八秒
蘇州	先十六分二十四秒
杭州	先十四分五十四秒
福州	先十六分五十四秒
南京	先九分六秒
濟南	先二分三十秒
安慶	先二分二十四秒
南昌	後二分二十四秒
保定	後四分
開封	後七分四十二秒

都會名	時差之恒數
武昌	後八分四十八秒
廣東	後十二分四十八秒
長沙	後十四分四十八秒
太原	後十五分四十二秒
西安	後三十分十八秒
南寧	後三十三分六秒
貴陽	後三十九分三十秒
成都	後四十九分十二秒
蘭州	後五十分十二秒
雲南	後五十四分二十四秒
拉薩	後一點四十一分四十二秒
迪化	後一點五十五分五十四秒

### 新北京第一編

#### 第一類 歷數

三

攝華書局印行

#### (四) 北京與世界名都時差之比較

世界時刻自西徂東多以英京倫敦正午十二時為標準因經線(即子午線)多以英京附近之格林威區天文台為零度故也而自東徂西當以中華民國北京正午十二時為鵠茲列二表如下觀此則世界名都之時差可以了然矣

##### 自西徂東

何國	何處	何時
英	倫敦	正午十二點
美	檀香山	丑初一點三十分(已越二)
美	舊金山	寅正四點
美	芝加哥	卯正六點
美	紐約	辰初七點
民國	北京	戊初七點三十分
澳洲	紐西蘭	子正十二點

##### 自東徂西

何國	何處	何時
民國	北京	正午十二點
法	巴黎	寅初三點五十九分十二秒
法	瑪特利	寅正四點二十三分二十四秒
荷	安特拉	寅正四點三十五分三十四秒
英	倫敦	卯初五點三分四十四秒
意	羅馬	卯初五點六分
奧	維也納	卯初五點十九分十二秒
德	柏林	卯初五點三十一分三十六秒
希臘	雅典	卯初五點四十分五十六秒
俄	聖彼得堡	卯正六點十六分四十四秒
埃及	改羅	卯正六點十九分三十八秒

(五) 中華民國三年中央觀象台歷書

一月 凡三十一日

日 序 七曜 日 中 平 時 舊 歷 月 日

一	日	木曜	十二時三分十八秒	癸丑年 十二月乙丑初六日丁亥
二	日	金曜	十二時三分四十七秒	初七日戊子
三	日	土曜	十二時四分十五秒	初八日己丑
四	日	日曜	十二時四分四十三秒	初九日庚寅
五	日	月曜	十二時五分十秒	初十日辛卯
六	日	火曜	十二時五分三十七秒	十一日壬辰
七	日	水曜	十二時六分四秒	十二日癸巳
八	日	木曜	十二時六分三十秒	十三日甲午

波斯 梯哈蘭 辰初七點三十三分四十四秒  
 日 東京 未初一點三十三分四秒  
 美 華盛頓 子初十一點五十二秒  
 智利 散多牙哥 子初十一點三十一分三十一秒

新北京第一編

第一類 歷數

四

振華書局印行

九	日	金曜	十二時六分五十五秒	十四日乙未
十	日	土曜	十二時七分十七秒	十五日丙申
十一	日	日曜	十二時七分四十四秒	十六日丁酉
十二	日	月曜	十二時八分八秒	十七日戊戌
十三	日	火曜	十二時八分三十一秒	十八日己亥
十四	日	水曜	十二時八分五十四秒	十九日庚子
十五	日	木曜	十二時九分十六秒	二十日辛丑
十六	日	金曜	十二時九分三十七秒	二十一日壬寅
十七	日	土曜	十二時九分五十八秒	二十二日癸丑
十八	日	日曜	十二時十分十八秒	二十三日甲辰
十九	日	月曜	十二時十分三十七秒	二十四日乙巳
二十	日	火曜	十二時十分五十六秒	二十五日丙午
二十一	日	水曜	十二時十一分十四秒	二十六日丁未
二十二	日	木曜	十二時十一分三十一秒	二十七日戊申
二十三	日	金曜	十二時十一分四十八秒	二十八日己酉

大寒

星期

星期

小寒

星期