

彰武縣志

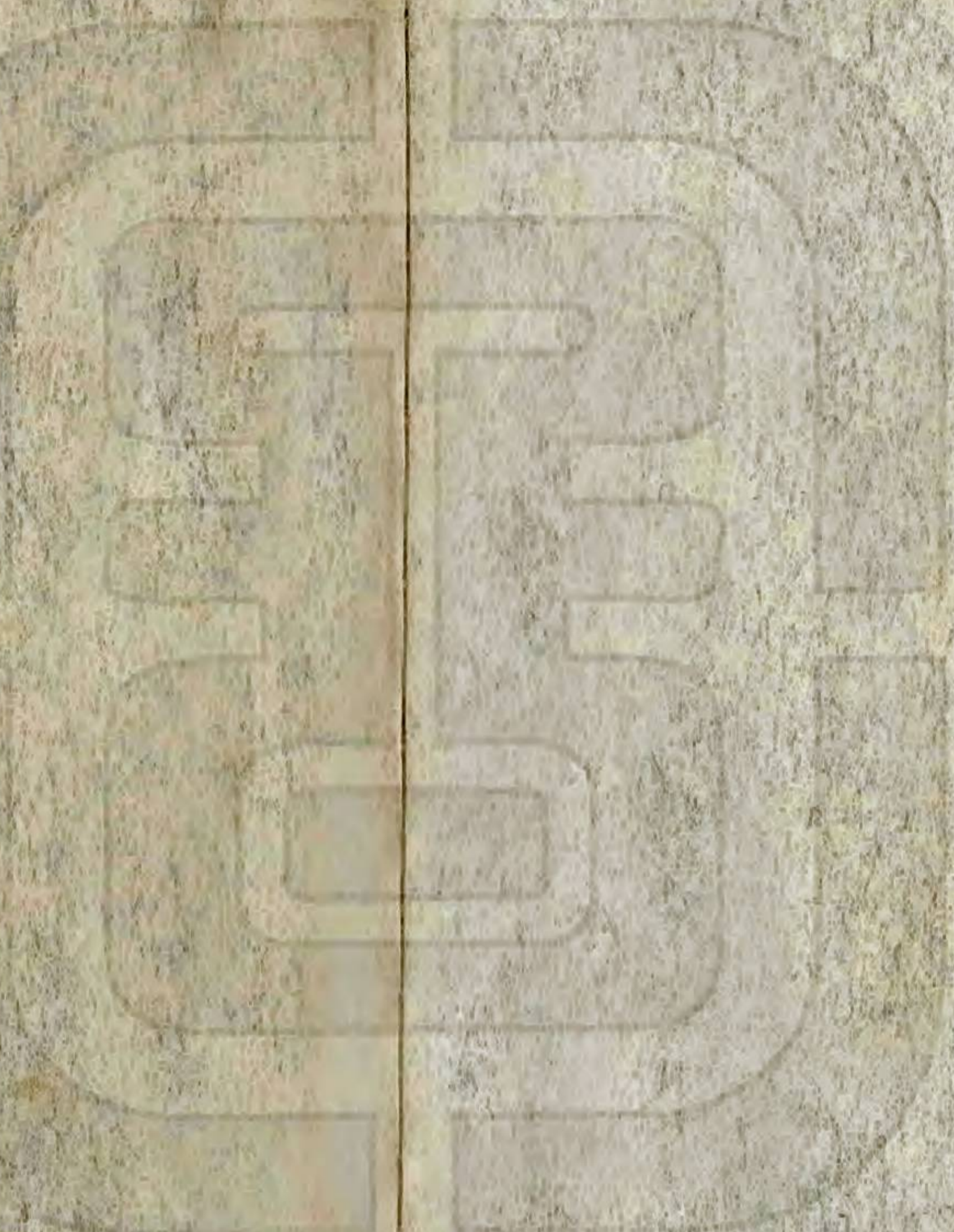
署
王火五



10 (10, 10)

233 42

014



土地局藏書	
藏書編號	921
交付月日	康德2 7 1
持書者	彰武縣公署
備考	

彰武縣志

卷首

彰武縣全境區域圖

彰武縣城圖

彰武縣縣長王 恕照像

縣治局人員合影

彰武縣公署

彰武縣誌序

例言

彰武縣志

卷首目錄

一

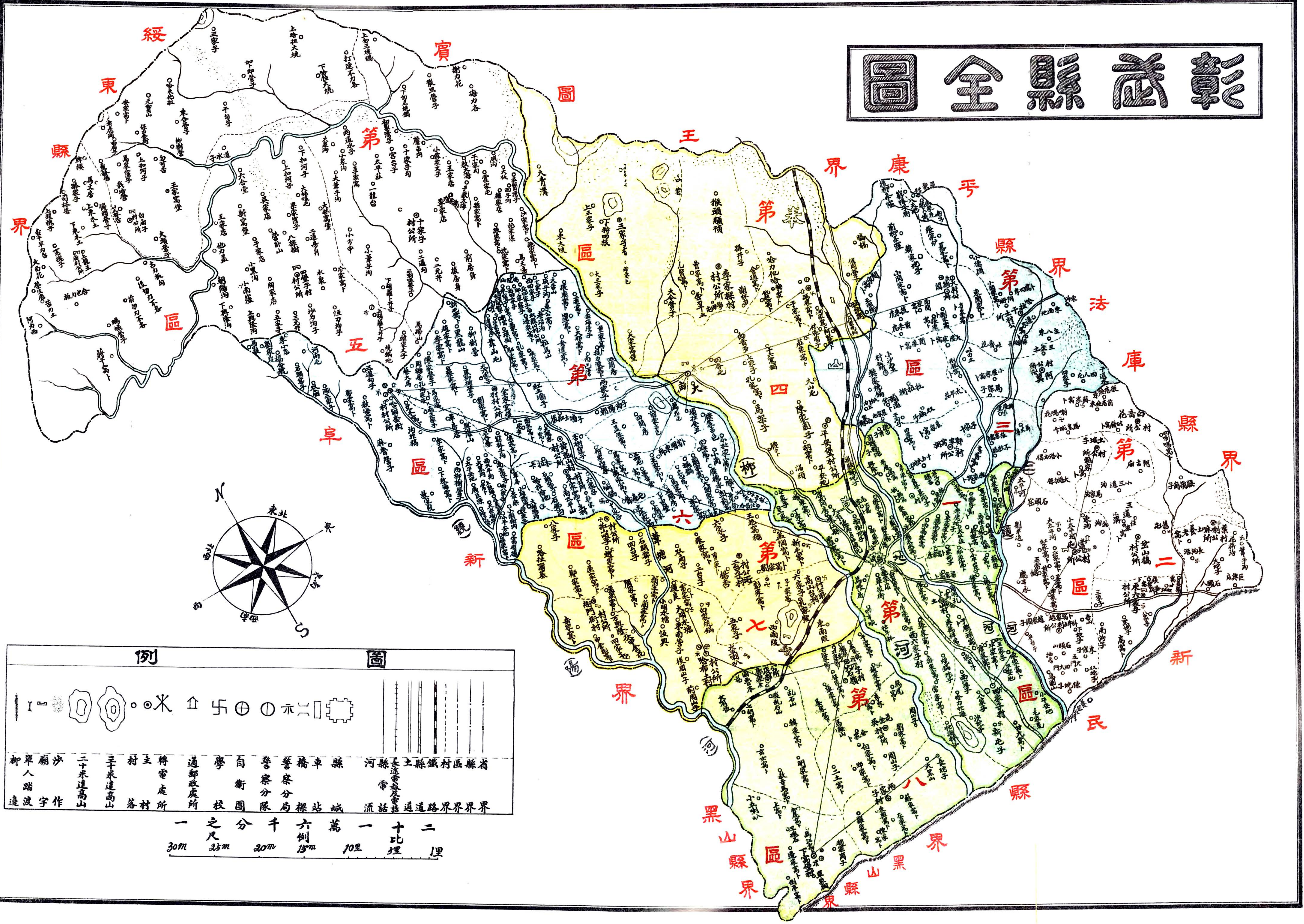
奉天作新印刷局印

編纂縣志人名錄

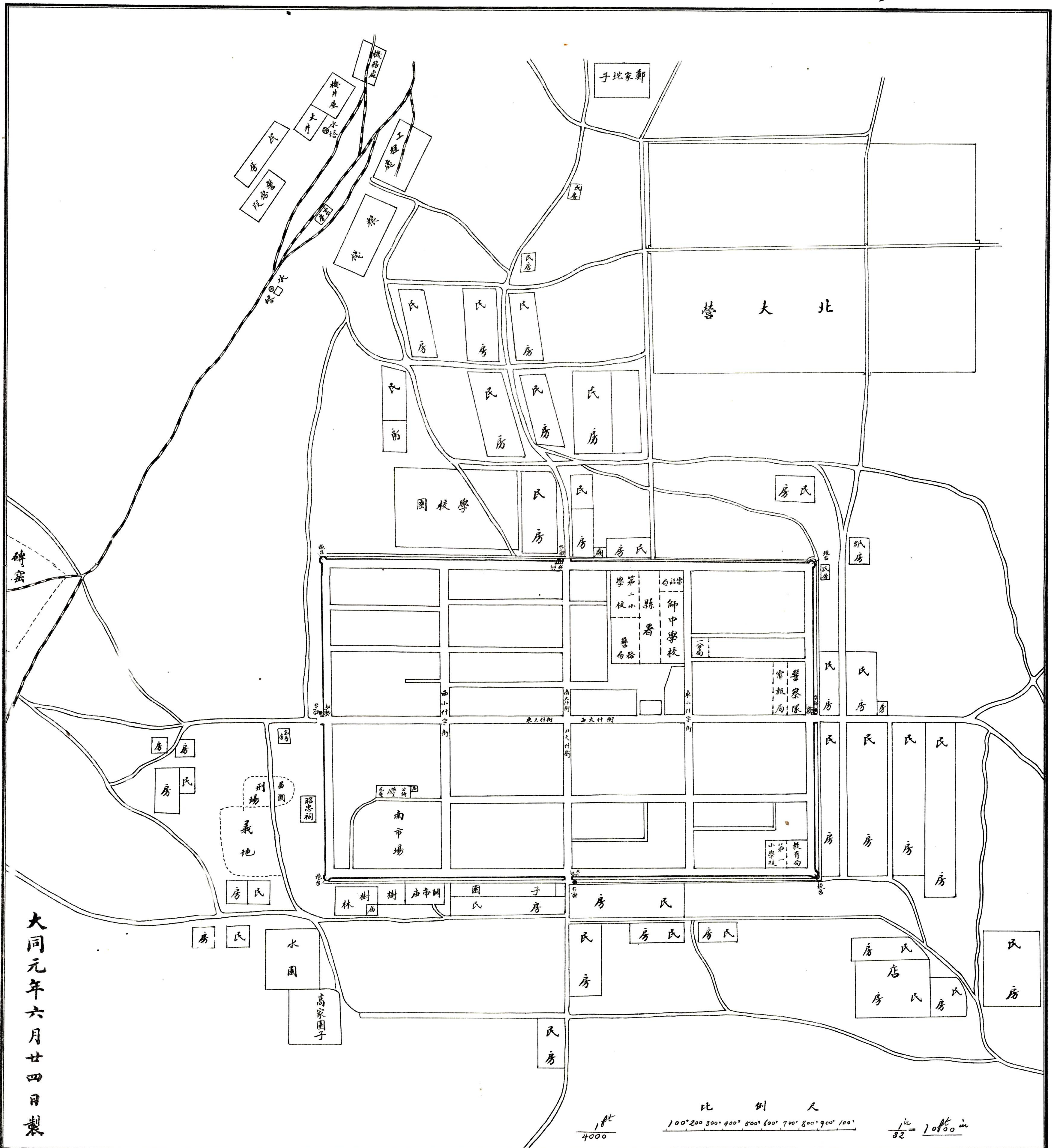
總目



彰 德 縣 全 圖

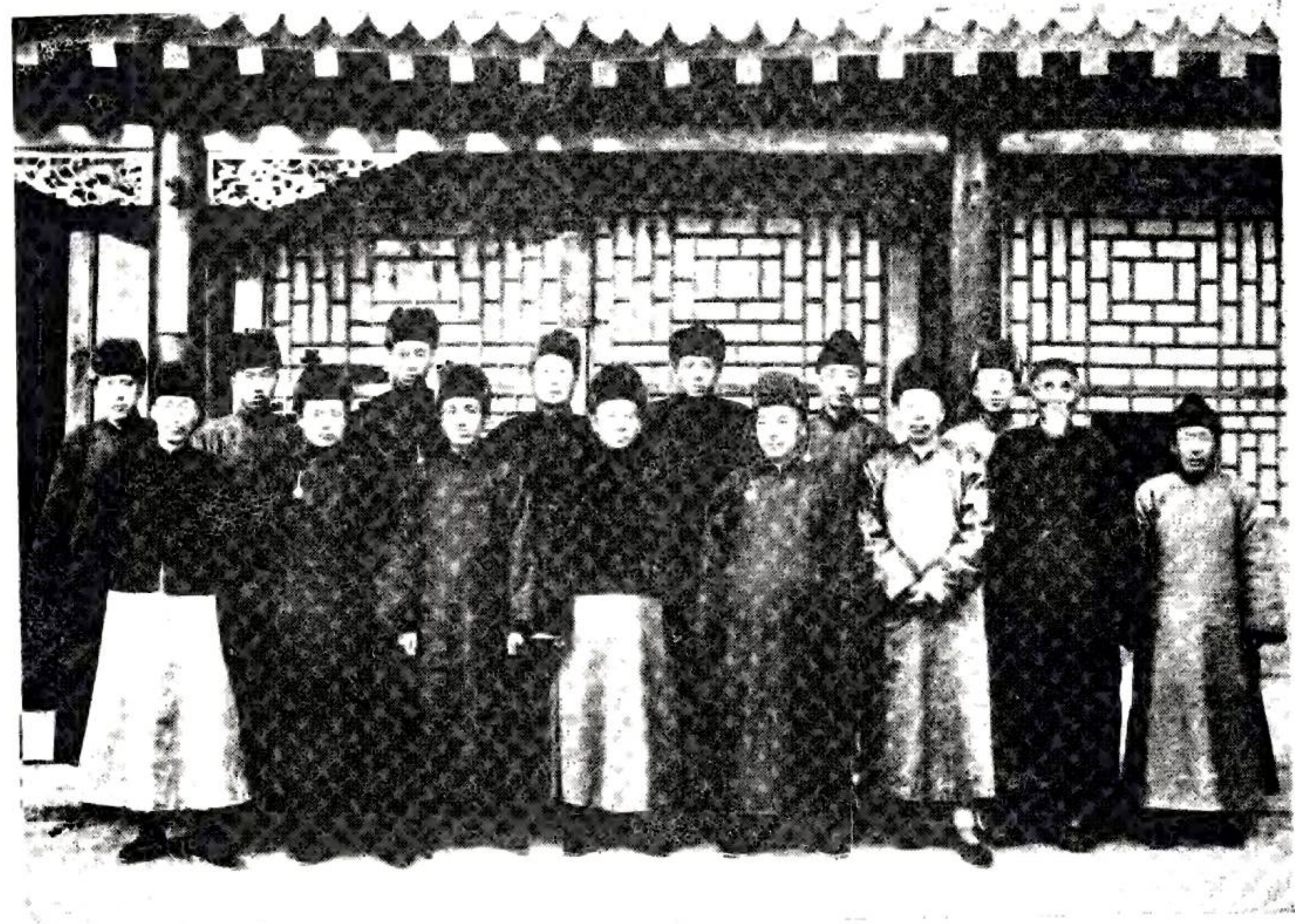


彰武縣環城地輿全圖





彰武縣縣長王恕



縣 治 局 人 員 合 影

彰武縣志序

古人云志者治之譜旨哉言乎蓋無記載則往事無可師前車無可鑒所謂因革損益者果安在耶然則志書之作誠不可少矣無如我彰地處邊陲規模甫具遠乏足徵之文獻近無可採之風詩以言作志不夏夏乎難哉然因其難而不旁徵博採蓄意搜求則雖有可紀之人物事實嘉言懿行亦將湮沒而不彰埋美玉於泥沙沉大珠於滄海可惜孰甚況山川物產風俗人事皆與政治息息相通使漫無稽核尤於國計民生大有窒碍余服官桑梓責任難辭且蒙省令嚴催立期竣事爰於大同元年十月特聘王君德輝到縣委充編輯以董其事復委科長馬書出等輔助纂修以求速底於成蓋在溫前任時所修縣志即

彰武縣志序

一

奉天作新印刷局印

出王君之手刻王君年已八十精神矍鑠熟於掌故茲復賡續修纂自當易於爲力計五閱月而書成雖東鱗西爪未盡瞻詳而絜領提綱大體畧具舉凡山川物產風俗人事備載於其中後之蒞斯土者誠就是編而瀏覽之庶於國計民生不無小補焉如能踵其迹而益加潤色俾臻完美充實之域是又余所殷殷企望者也是爲序

大同二年三月彰武縣縣長王 恕謹識

例言

一彰武原有志書因款絀期迫採訪未周遺漏之處定所難免茲爰採台安縣志之成案詳參互訂不敢稍存臆斷以昭覈實

一他縣志書官職至九品而止科第至五貢而止現在科舉早停彰武地方僻寒人材較鮮不得不降格以求凡專門及中學畢業者均行載入

一廟宇古蹟他縣志書皆另列一門本志因彰境廟宇無多古跡寥寥故附入疆域門中以省目次

一孝子義舉節婦烈女他志皆以褒揚旌獎者爲限然窮鄉僻壤弱族寒門多有未能請旌者茲特故寬其格凡守節逾三十年以上且孝慈素著者概予

彰武縣志

例言

二

奉天作新印刷局印

登錄以免湮沒而端風化

一本志因期限促迫採訪諸多未備遺漏究有難辭擴充更正不能不望於後之君子

編纂縣志人名錄

督修

彰武縣縣長 王恕

監修 王德輝

纂修

彰武縣教育所長兼二科科長 馬書田

彰武縣總務科科長 滕治國

縣公署財政局局長 陳海章

縣公署第一科科員 吳德新

彰武縣志 編纂姓名 三 奉天作新印刷局印

校正

縣公署第一科科員 鄭益新

縣公署第二科科員 馮駿聲

採訪

農務會會長 鄭長昫

縣公署第二科科員 田瑞章

縣公署第二科科員 成玉森

縣立師中校長 王作新

縣公署情報分處主任 陳冠英

電話局長 高凌雲

縣公署秘書 門廣儒

縣公署科員 王宗元

警務局局長 劉連陞

警務局總務科科長 李萬奎

警務局科科長 王麟書

第一警察隊長 成珠

第二警察隊長 房景山

第一區警務分局局長 周玉書

彰武縣志 編纂姓名 四 奉天作新印刷局印

第二區警務分局局長 任紹卿

第三區警務分局局長 王榮久

第四區警務分局局長 毛翔

第五區警務分局局長 陳永楷

第六區警務分局局長 張日哲

第七區警務分局局長 王雲橋

第八區警務分局局長 徐永和

繪圖技師 趙介夫

膽寫

彰武縣志總目錄

卷一

疆域志

沿革 方位 幅員 邊界 區劃 畧刻 氣候 土質 山川

城鎮 通路 古跡

卷二

政治志

縣政府 財政局 教育局 警務局 郵政局 稅捐徵收總局

電話局 商會 農會 教練所

彰武縣志

總目錄

五

奉天作新印刷局印

卷三

物產志

穀類 蔬類 菓類 木類 花類 草類 藥類 鳥類 獸類

魚類 蟲類

卷四

人事人物志

種族 宗教 農業 工商業 禮俗 名宦 薦紳 孝子

義舉 節婦 賢婦 烈婦 烈女

採訪

採訪

採訪

採訪

彰武縣志目錄

卷一

疆域志

一 沿革

二 方位

三 幅員

四 邊界

五 區劃

六 畧刻

彰武縣志

卷一 疆域目錄

一

奉天作新印刷局印

七 氣候

八 土質

九 山川

十 城鎮

十一 通路

十二 古跡

卷一

疆域志



國家要素與地居首人民生活宅處爲先故地理與政治人生關係實至重焉
是以古之爲政者考其疆界紀其山川程其土宜稽其物產蓋有由矣彰武山
勢環繞川流綿延設治未久文化日昌雖吾民經營締造之功要亦地理有以
助成之也覽地之圖得無紀乎因志疆域

(一) 沿革

唐 屬冀州 分九州本境冀州

虞 屬幽州 分十二州本境屬幽州

夏 屬冀州 仍堯時之舊

商 周 屬朝鮮

春秋戰國 屬山戎地

秦 漢 屬遼西郡

晉 屬高句麗

宋 元 屬黃龍府西

彰武縣志 卷一 疆域 沿革 三

奉天作新印刷局印

明 始歸蒙古

清 前清順治四年名地曰東魯荒康熙三十一年蒙祈賓圖及東吐

默特兩王獻爲前清三陵牧養地有蒙民十一戶在此牧放上撥

黑紅牛羊逐漸孳生以供祭品改地名爲養息牧乾隆三十二年

又稱境之西北隅爲新東魯嘉慶十八年經盛京將軍奏開膏腴

賜卹錦甯廣義等邑旂丁名曰試墾界始設旂員總管佐領並東

西界官防禦各一缺署設縣西申金花村即今之衙門街專管徵

收旂租其命盜詞訟歸新民廳同知代理光緒二十三年開禁招

墾分別酌留草廠牧廠並撫卹蒙民及牧丁等排地後出荒地共

分八圍食毛踐土蹈德詠仁至二十四年停丈共實放出五十八萬餘畝除熟地當年起科外餘均予限至二十八年起科至二十六年即經盛京將軍派專員設局經徵兼理民事焉二十八年設立縣治以地在彰武台門外故取名彰武縣隸新民府置知縣巡檢訓導各一缺治城在縣境南偏舊爲橫道子村僅三五戶耳二十九年復于境之西北哈爾套街添設縣丞一缺三十二年覆丈復將旂員總管界官等一律裁撤所有徵收併歸縣署管理其排牧旂地係屬皇產經三陵衙門都統派員收租以充祭品之用後均撤歸縣署經營作爲民地至民國隸洮昌道

(二) 方位

彰武縣志 卷一 疆域沿革 方位 四

奉天作新印刷局印

本縣居奉省北部而偏西北縣境分野當箕尾二宿之間北極出地四十二度四七分三秒北緯五十一度有奇京師偏東

(三) 幅員

縣境東西橫距九十五里南北縱距一百五十二里東北斜距九十里東南斜距一百六十里周圍邊線共長四百三十八里面積統計二萬二千方里

彰武縣志

卷一 疆域 幅員 邊界 五

奉天作新印刷局印

(四) 邊界四至接壤州縣

本縣正南邊牆新民界東南崇家窩堡法庫界西南倒廳窩堡黑山界西至申金花阜新界西北老虎洞綏東界東至葉拉嗎土康平界北至賓圖王旗上稿

(五) 區劃

設治以來本縣原分四區中部縣城一帶爲第一區正東桑屯一帶爲第二區正北大廟一帶爲第三區西北哈爾套街爲第四區各區設立警察以資捍衛迨民國十二年區村制頒行乃另行規劃分全境爲自治區八繼而警區亦改分爲八管界與自治區稍有出入後因二者界限不齊於行政上諸多不便乃改劃警察各區以自治區爲準於是二者完全符合矣十九年一月又奉令改劃全縣村制劃爲四十村詳列於左以資稽考

第一區亦曰中區東至第二區南至邊壕新民界西至第七八兩區北至第三區轄聯合村