

宣化縣鄉土誌

第一冊

宣化縣鄉土誌

直隸第五師範附屬小學校印

例言

一編輯的緣起 好高鶩遠，不求實用，是我們辦教育的
一種大毛病。兒童對於自己的環境，還不十分明瞭，
驀地灌輸些高遠的事物——什麼歐風美雨，什麼五帝
三皇——把兒童的立脚地和自然發達的程序完全撇
掉，無怪扞格不入！畢業後，只知侈談廓論，不曉得本地
風土，又怎望他盡家鄉的義務，謀社會的生活？本校同
人有鑒於此，確認教學原則，是由直觀的感覺而進於
概念的，是自近及遠，自易及難，自簡及繁，自己知以及
未知的，所以才編輯宣化縣鄉土誌。

宣化縣鄉土誌

一

宣化縣立第一師範學校

一編輯的經過 這部書，我們早有編輯的意思，因為同
人担任功課很多，又沒有適當的參考書，而且調查
費時，不敢冒昧從事，醞釀數載，去年暑假開學，同事七
人協力分担，直到冬初，大體才算完備。不過同人學識
淺陋，又是課餘所作，誤謬一定很多，還望閱者諸君指
正！

一材料的分類

(一)社會方面 關於行政教育，實業，交通……各團體
的簡單組織，和生活狀況，風俗，人情等。
(二)地理方面 關於城鎮，鄉邨，山岳，河流，名勝，古蹟的

擇要敘述。

(一) 歷史方面 關於沿革和切合時代的鄉賢傳記。

(二) 理科方面 關於動植物和礦物各種重要物產的調查。

一 編纂的體例

(一) 取學年別 在歐美各國多有不取學年別的就以學習期限分作上中下三級，每級分配一冊或數冊，但以本國的教育情形而論，還是照着現在通用的小學教科，每一學年分配兩冊，較為便利，所以全書分作四冊，足供國民三四兩學年之用。

宣化縣鄉土誌

直隸第五師範附屬學校

(二) 採雜輯類聯的編輯法 令兒童在羣聯的系統的觀念中，免掉教材單調的弊病。

(三) 純用語體 除去語文繙譯的桎梏，並期與國語相輔而行。

(四) 插畫的考索 德美兩國的讀本，最講究插畫的新穎，

因為插畫在美育上占極重要的位置，但是本校限於

經濟的壓迫，暫時從略，將來款項稍裕，再版加入。

一三，一，一五，編者誌。

宣化縣鄉土誌第一冊

目次

第一課 第五師範附屬小學校

第二課 第五師範附屬小學校(附圖)

第三課 縣知事署

第四課 風俗

第五課 地勢

第六課 黃鉞 黃鉞

第七課 黑寨山

第八課 江瀚 王國

宣化縣鄉土誌

直隸第五師範附屬小學校

第九課 菠菜

第十課 柳川書院 寺院

第十一課 鴿

第十二課 介春園

第十三課 商會(一)

第十四課 商會(二)

第十五課 商業(一)

第十六課 商業(二) 花園 昭太后墓

第十七課 花園

第十八課 洋河



第一課 第五師範附屬小學校

我校是第五師範設立的，所以叫作第五師範附屬小學校。

校地，在宣化城裏大北街觀橋西，就先前瑞雲寺改築的。統全城說，是偏於北部。但是異常清雅，如在鄉村的一樣；而且桃李滿院，空氣新鮮，於讀書修業最相宜。

先前地址，在貢院的旁邊，民國六年，就口北道立模範小學校改成的。那時候，借地居住，校舍不多，人數也少。民國九年，遷到現在地方，才算宣化縣鄉土誌 一 直隸第五師範附屬小學校 是比較昔日好些。

第二課 續前

校的四面：北隔道路對着警察分所，南連薛家巷，東西都和民宅相接。

校內地形，很不整齊，面積六畝七分三釐；東西最廣處四十三步，南北最長處六十步！

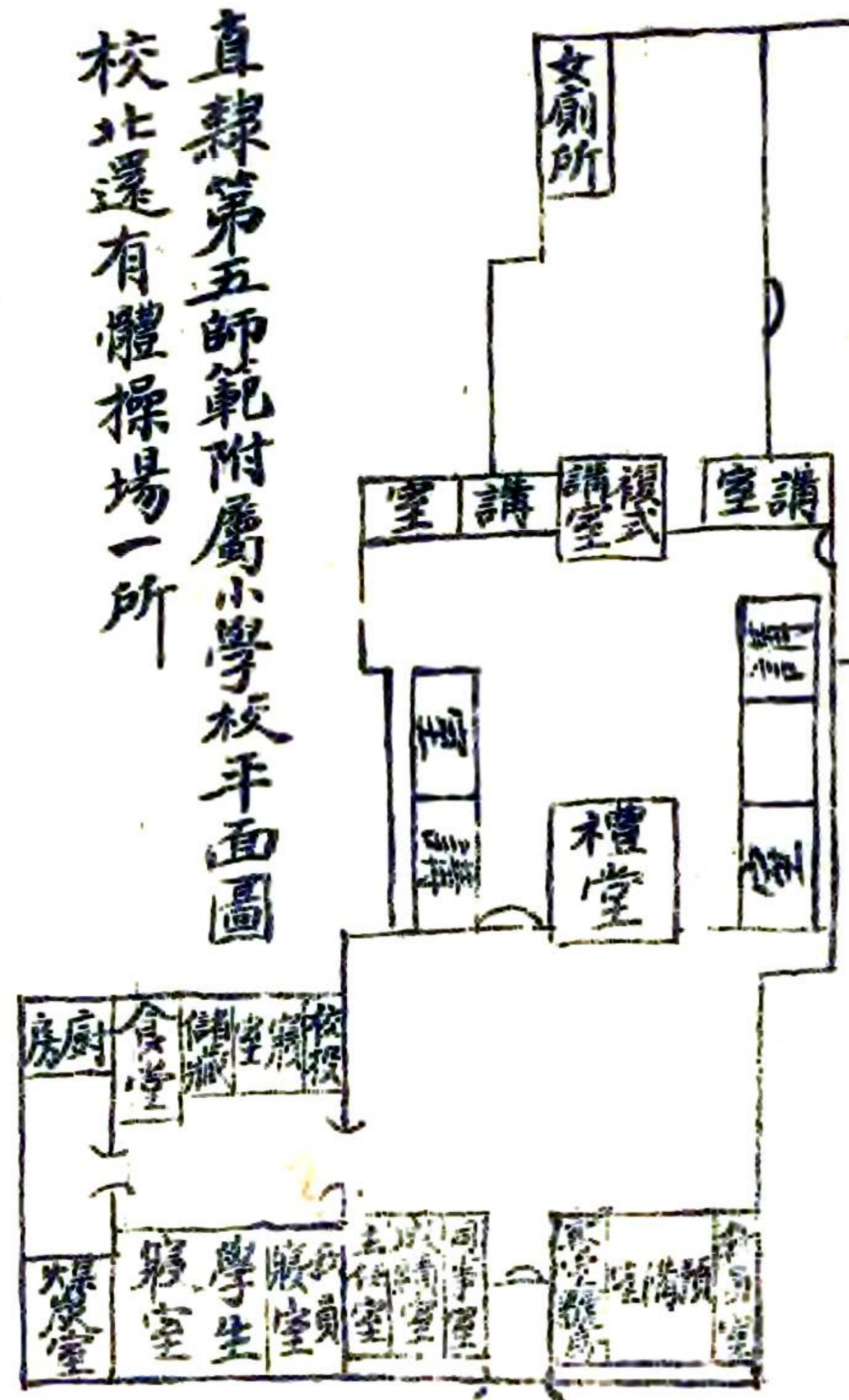
眼前共分四箇學級：兩班高等，兩班國民。學生共一百二十人，任教的少，通學的佔多數。在國民是男女合級。

第三課 續前

主任一人，承師範校長意旨，統管校內事務。男女教員數人，司事員一人，都是輔佐主任，辦理一切。

我校性質，和普通小學校不同；本校（第五師範）學生，正課完畢，就來實地練習教學，研究一切方法。所以一面幫助師範生，一面培造小學生，才是我校的宗旨哩。

男廁所
學校園



直隸第五師範附屬小學校平面圖
校北還有體操場一所

第四課 縣知事署

縣知事，為地方行政長官，隸屬道尹，由省長呈請大總統任免。治事的地方叫做縣署，是一縣的行政機關。

我邑的知事署——在新縣衙門街——是前清宣化知府公署的舊址。

第五課 風俗

風俗因時間和空間的差異，而有不同。宣化的風俗，就好處說：樸實勤儉，沒有浮華的習氣；就壞處說：鄙陋怯懦，缺乏冒險進取的氣概。別的呢？那迷信鬼神，疏忽衛生，也是一種大缺陷。不過自從交通便利以後，已經有些覺悟。改革的責任，全在吾們宣化人的身上，千萬不要忽畧！

第六課 地勢

宣化地處關外，逼近蒙古，是國都西北邊防的要口。全縣因為有恆山山脈的盤繞，所以山陵最多。

就如黑岱山，北山，烟洞山，黃羊山，雞鳴山，十八盤等——，全是境內很著名的大山。北近龍關，地勢很高；東西南三面，畧微平坦。

去京師不過四百里地；現在又有京綏鐵路告成，自山西大同到北京，僅用一日工夫，豈不極便利的嗎？

第七課 黃鉞黃鉉

黃鉞字禹門，明朝萬曆二十三年，中武進士，除授守備。後來陞了薊鎮的副總兵，出軍戰死在三岔口。贈總兵，諡忠愍。祀褒忠祠。

黃鉉字九玉，坐過知縣。後來受大學士史可法的薦舉，累次陞到兵部郎中。最後從史可法統兵，擢兵備道。清兵破揚州，鉉自刎而死，殉了國難。

宣化縣鄉土誌

四

宣化縣立師範附屬小學校

第八課 黑寨山

黑寨山，在東鄉，距城五十里，就是古來的荒草山，唐朝時候，有薛剛，吳奇，馬贊，同據此山為主。山上有大王寨，山下有將軍墳，又名黑岱山。山路寬大，形勢險要，是宣化縣鎮城形勝的一座名山。山裏邊，煤礦苗很富足，現在已經開掘了好幾處啦。

第九課 江瀚王國

江瀚，官拜遊擊。嘉靖辛丑年，蒙古犯太原，

瀚率兵往救，單人獨馬，奔入敵陣，殺人無數。後來又因戰事陣亡。

王國，嘉靖中千戶。癸丑年，蒙古人入掠保安。國從都指揮郭都，率兵抵當，教蒙兵圍困，奮刀血戰，被箭而死。

第十課 菠薐

菠薐，就是菠菜，縣城裏的最出名。高數寸，二尺，葉形如羽毛，翠綠色，根子赤色。猛地一看，好像一箇美麗鳥兒，所以又稱牠是紅嘴綠鸚哥。種的時候，分春秋兩季。春初種的，夏初可以

食；秋初種的，明年二三月可以喫。

第十一課 柳川書院 寺院

柳川書院，在皇城的東部，是前清科舉時代，文士閱課的地方。後來廢去考試，設立學校，就把這箇地方，分建為中校和女校的校舍了。

宣化城內的寺院很多。最著名的：東北有彌陀寺，為唐朝時代所建；東部有文廟，是祭祀孔子的地方；北部有武廟，是祭祀關公和岳武穆的地方。觀橋西有真武廟，還有觀音寺和朝元觀；再西南有城隍廟，普化寺，也是很大的古刹。

第十二課 鴿

飛。
鴿，毛色不一，光滑美麗，頭小嘴短，翼長善

本為野生，後經人飼養，才變成家禽。記憶力很強，軍隊多利用牠傳遞書信。

城內飼養的不少，每當天朗氣清的時候，三三五五，迴繞空中，也很可觀——只作賞玩品罷了！

第十三課 介春園

宣化城內的西北隅，有一箇介春園，為邑人王氏掛冠時所闢，所以稱王家花園園廣雖不滿六七畝，

宣化縣鄉土誌

六 直隸第一師範附屬學校

可是布置整齊，幽雅絕俗。中有箇假山，上建一亭，可供人小憩。南有小城，栽培各種花卉樹木很多。所以每年到了春夏的時候，遊人往來這箇地方的，絡繹不絕——有暢飲作樂的，有擇地攝影的——此地空氣新鮮，爽快心目，遊人快樂極了！

第十四課 商會

商會，是商家結合起許多的家數來，湊成一箇大團體，圖謀商業上進步。所以都會和商業發達的地方，都有這箇會的。

會的組織：設會長和副會長各一人，並舉有董

事若干人，共同辦理會內的事情。一省的裏面，並得設立商會聯合會，以各縣商會舉出代表組織的。

第十五課 續前

宣化在口北道的中央，商業是很發達的。所以在民國二年的時候，就成立起商會啦。

會所佔在城內火神廟裏頭。起初不過僅有名目，後經屢次的改組，才有了今日的這箇模樣。

會內附設有國民學校。凡入這箇學校的，畧給以商業上的知識，為將來營商的一箇準備。

第十六課 商業

宣化縣鄉土誌

七

直隸第五師範附屬小學校

宣化佔在口北十縣的當中，商業上比起各縣來，很是發達的。惟因離的張家口太近，所有的賣買被奪去的不少；所以無巨商大賈的。

錢行不過數家，都是小資本所為。雖有中交兩行，也不過兌換票子就是了。如同存款咧，放債咧，匯兌咧——都是不甚踴躍的。

第十七課 續前

糧行尚稱發達的，城裏共有十數家，各鄉鎮裏也是都有的。

他們所做的買賣，就是收上糧食，發給路客。

資本稍厚的，每年裏出售數十萬石；小資本的，也買賣數萬餘石。所以得的利益很多。

買賣的糧食：小米咧，高粱咧，豆子咧——都是很多的。其餘如筱麥，菜子之類，運往關南，也是不算少的。

第十八課 花園 昭太后墓

花園，在宣化境內的東南，距離鳴驛里餘。有上下兩園，相距八里許，下園附近有車站。相傳兩園都是遼蕭后種花的地方，現在成了一片荒邱。光剩下基址了。

宣化縣鄉土誌

八

宣化縣立師範附屬學校

昭太后墓，在雞鳴山的坡上。魏書高宗紀所說的：葬昭太后於廣陵郡，雞鳴山，就是那箇舊地址。

第十九課 洋河

宣化縣的河流，就數洋河和桑乾河為大。洋河在縣城南五里，源出口外，有西洋河，南洋河，北洋河的名稱。自懷安縣柴溝堡，東流百餘里入宣化縣界；又東南五十里，入涿鹿縣，和桑乾河流在一處。河水臨冬盡冰，惟有對城一溪，永久不凍，俗傳：臘八日，洗馬不災。居民呼此水曰湯泉；所以縣內諸景，有湯泉浴馬的名目。

宣化縣鄉土誌第二冊

目次

第一課 道尹署

第二課 西瓜

第三課 勸學所 教育會

第四課 雞鳴山 燕然山

第五課 農會

第六課 粟和蜀黍

第七課 勸業所

第八課 葡萄

宣化縣鄉土誌

二

直隸第五師範附屬小學校

第九課 瓦盆窰

第十課 豆

第十一課 煙洞山

第十二課 馬鈴薯

第十三課 鎮立國民學校 扶輪學校

第十四課 羊皮行

第十五課 毛行

第十六課 黃羊山

第十七課 磺和硝

第十八課 皮革行

第一課 道尹署

道有道尹，受總統的委任，執行道內的行政事務。道員以下，置科員若干，助理一切。

現在的道尹署，就是從前的口北兵備道舊署，在四牌樓西。

第二課 西瓜

葉大如掌，莖細如絲，果實好像圓球，綠皮紅瓤，或黃瓤，能却暑，能解渴。因為牠原出西域，所以叫西瓜。

牠的種類很多，本縣出產的有兩樣：一樣是鋪

宣化縣鄉土誌

宣化縣鄉土誌

沙瓜，大暑前後熟；一樣是腹地瓜，白露節才熟。

第三課 勸學所

一縣之中，教育事業，千頭萬緒，不能無統轄機關。城內勸學所，就是統管一縣教育的一個行政機關。內有所長一員，統率一切；下有勸學員四名，巡行教員二名，事務員數名，各有職務，輔助所長辦理教育。

第四課 教育會

教育事業既大，辦教育的責任，自然也就重了；那末，怕當局的人，有見不到處；於是教育界人，又

組織教育會。公舉會長一人，副會長一人，評議員若干人；對一縣教育上，無論誰有見到處，就提出討論，給辦教育的建議，讓他採擇，這就是古人博諮周訪的意思了。

第五課 雞鳴山燕然山

雞鳴山，在雞鳴驛的附近。黃帝和蚩尤戰於涿鹿的地方，就在這山的底下。山勢高亢，絕塞參天，巔有水窰寺，相傳為遼神宗所建。

燕然山，在城東三十里。為漢時竇憲追敗北單于的地方，登山刻石，紀功而還。山上登翠巖崖，

宣化縣鄉土誌

二

宣化縣第五師範附屬學校

青秀可愛；所以八景的裏邊，有「燕然疊翠」的名目。

第六課 農會

農會成立的很早，民國元年已經有箇眉目啦。

現在還繼續的辦理；內設會長一人，辦理一切事情。

會內最大的部分是苗圃，圃內培植許多的植物——大部分是豆，麥，蔬菜，木棉，麻——試驗那一種合適宣化的土性，那一種收穫最多；力求改良，以謀農業的進步！

第七課 粟和蜀黍

粟，蜀黍，也屬木本科，是全縣農作物的大宗。粟，就是穀子。舂成小米，每天必需的食品。種類很多：顏色有紅，黃，白，青；形狀分貓尾巴，鼠尾巴，沙糧滾……等。東鄉產的最佳。蜀黍，就是高粱。色有三種：紅的可以釀酒；白和鶯黃的農人用牠蒸糕。西鄉產的最佳。

第八課 勸業所

宣化的勸業所，是民國九年成立的。地址，在大真武廟內。職業，有所長一人，所員二人。凡是

關於實業方面的事情，都有注意的必要。不過成立的日子還淺，沒有做出什麼效果來。現在能够辦到的事情，僅是考查一項。例如：農商部或是實業廳，在宣化有考查的事項，這個機關替考查去，或是自行考查，聊盡職責。還望切實的辦理，以圖進步！

第九課 葡萄

葡萄，是木本植物。莖細長，葉大，花稠。果實纒纒成總狀，味甘酸適口，可以鮮喫，可以造酒。縣城北街，因為得河水的澆灌，園地幾乎盡成