

翠心齋

高孝之



陽原縣志

辛未仲冬



膠西柯尚志



陽原縣志編修館職員錄

館長 劉志鴻 陸冰 張肇隆 李陰春 張硯田 梁廣澤 白如琳 范慶煦

副館長 宋鳳岐 李崇熙

總編纂 李泰棻

總務股長 宋鳳岐

調查股長 曹印魁

總務股員 李鉅棻

調查股員 張曉湖 趙景福 李澤霖 張菱洲 牛達 朱福先 李秉鈞

薛維城 全重恭 趙承錦 楊明泮 張殿試

統計員 製表 李炳華

繪圖員 古物 李劉慧貞

測繪員 地圖 曹鉉

錄事 曹杰 張好善 王少臣 蘇蔭光

董事 楊恒 李潤之 井列辰 王麟 龔峻熙 范慶中 趙發義 趙介軒

李起巖 司秉元 王秉章 馬浴沂 朱景華 盧世英 井方 李炳甲

陽原縣志

編修館職員錄

邢汝彭 張義成 馬斯孚 井逢年 張智川 李茂棻 王倣 楊紹庭

郭維翰 王薦



水 長 館 陸



照 慶 長 館 范



鴻 志 長 館 劉



李副館長崇熙



宋副館長鳳歧

陽原縣志編修館館員暨董事全體合影
民國廿年三月廿五日





陽原縣中山公園全景攝影 民國二十一年五月五日

(參觀卷二建置之公園門)

(門服衣之活生一十卷觀參)服朝之婦命及吏官清上



像人宜田配德公光增
(門服衣之活生一十卷觀參)

像光增公李知同州賓清
服禮常之婦男家宦士清下



氏張媳孫次 氏張媳孫長公州賓

綱法孫次 善法孫長公州賓

服常式新最之童幼婦男國民
(門服衣之活生一十卷觀參)

左立者爲本志繪圖員李夫人劉慧貞氏



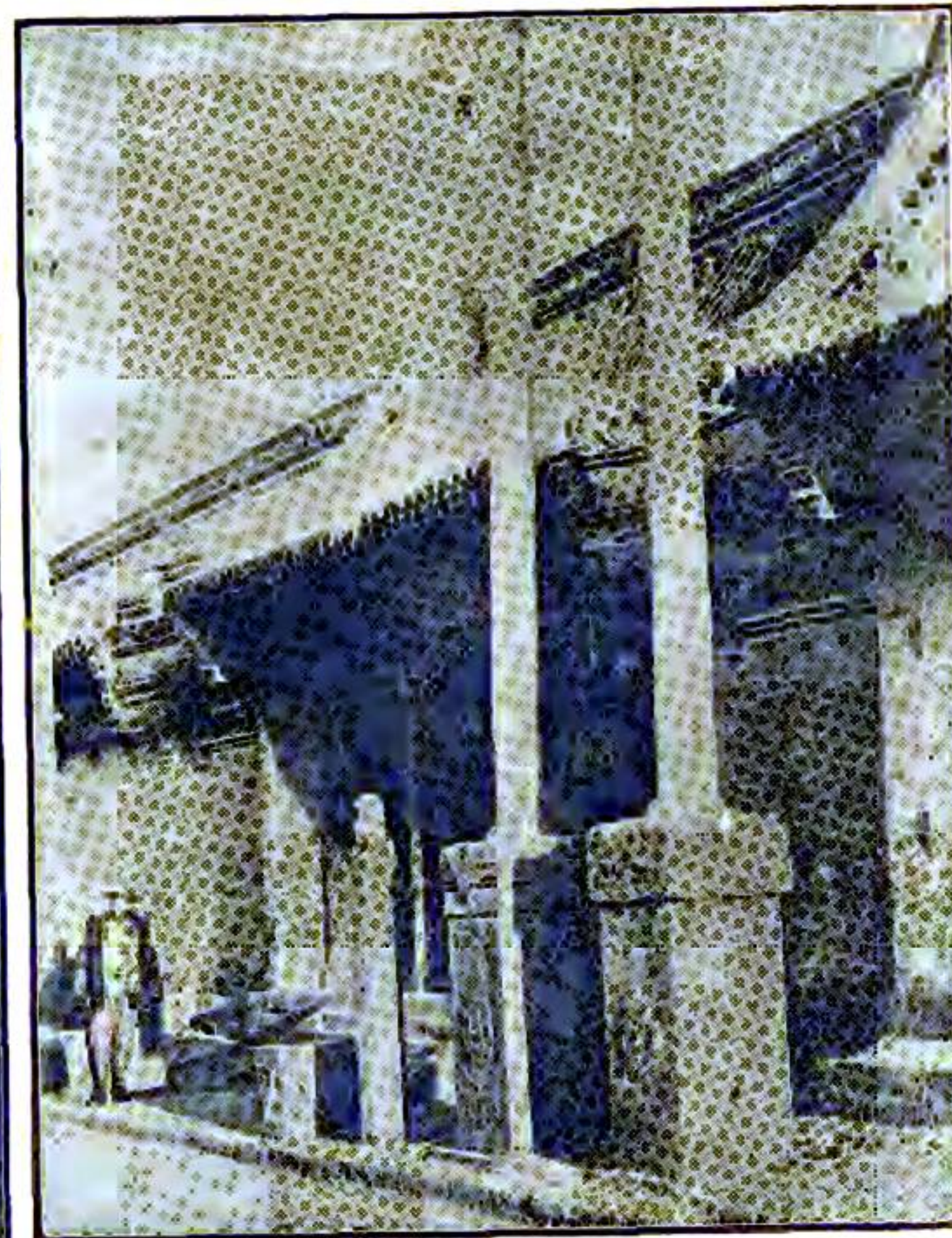
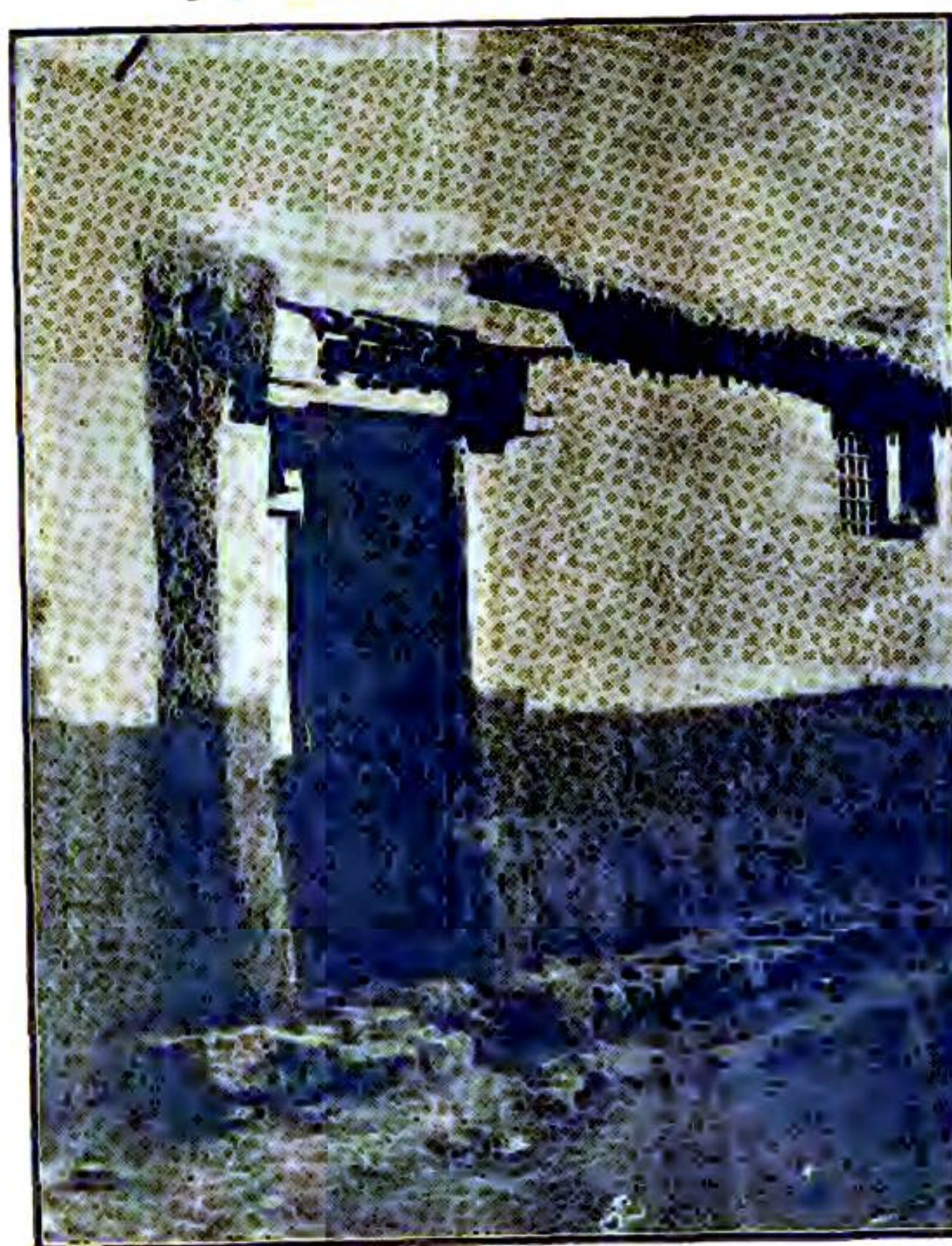
右立者爲本志總纂李泰葵氏

環玉女之纂總李爲者立中

服常之幼老婦男工農之更變大無年百三今迄清有上
(門服衣之活生一十卷觀參)

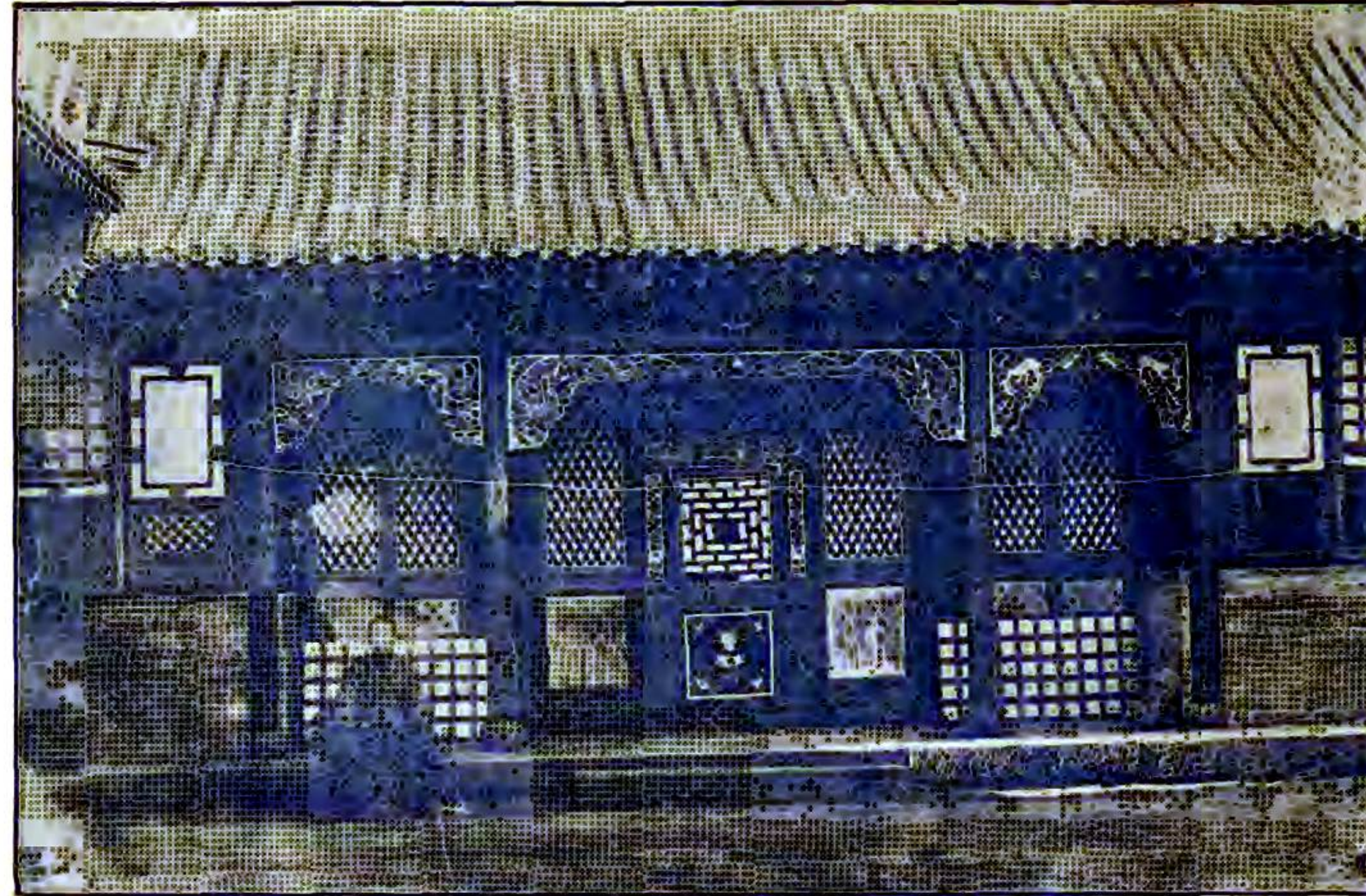


門宅之民貧(門處居之活生一十卷觀參)門宅之者貴富下

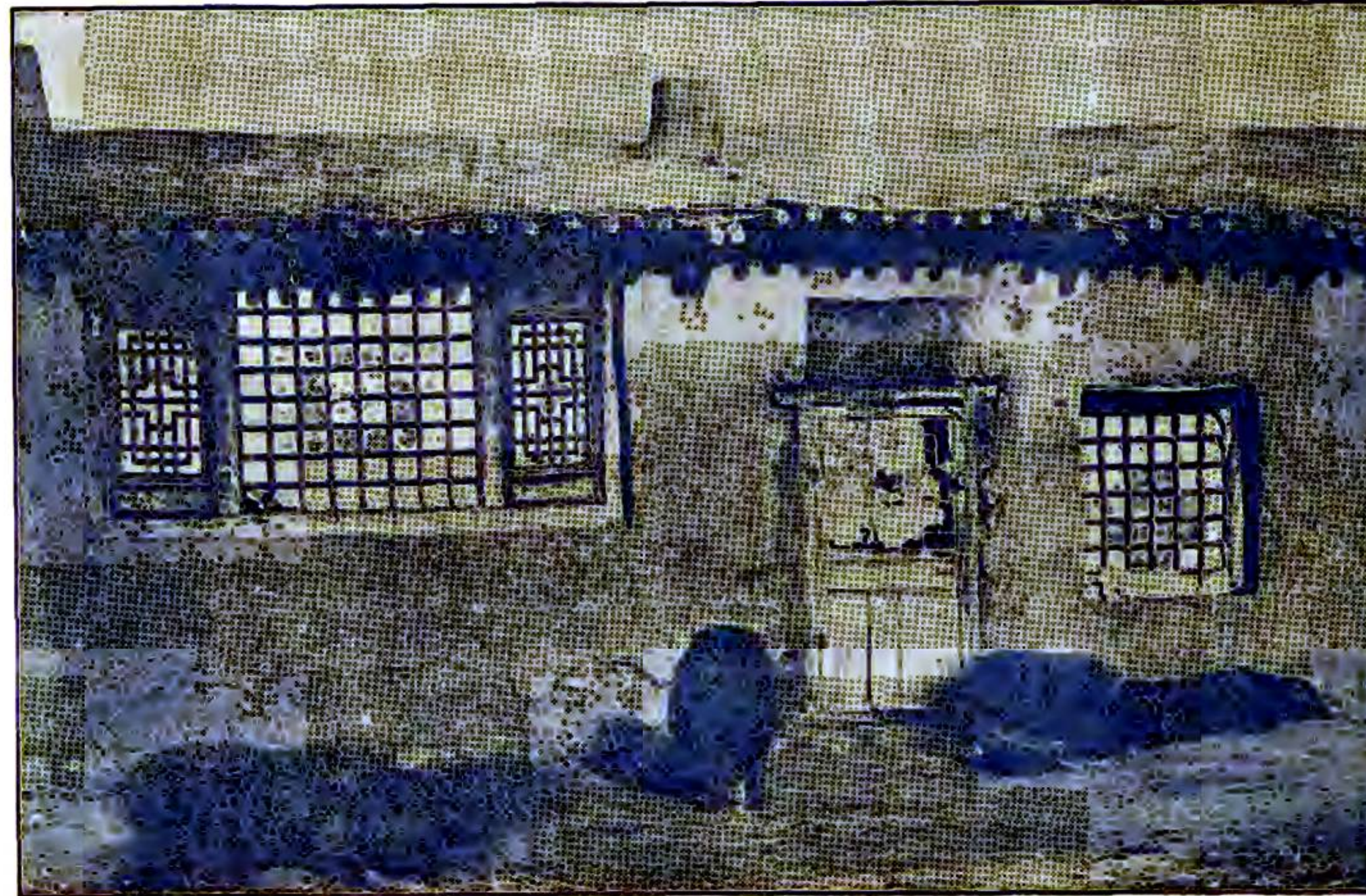


間三門大之宅住氏斗應井府知理代清

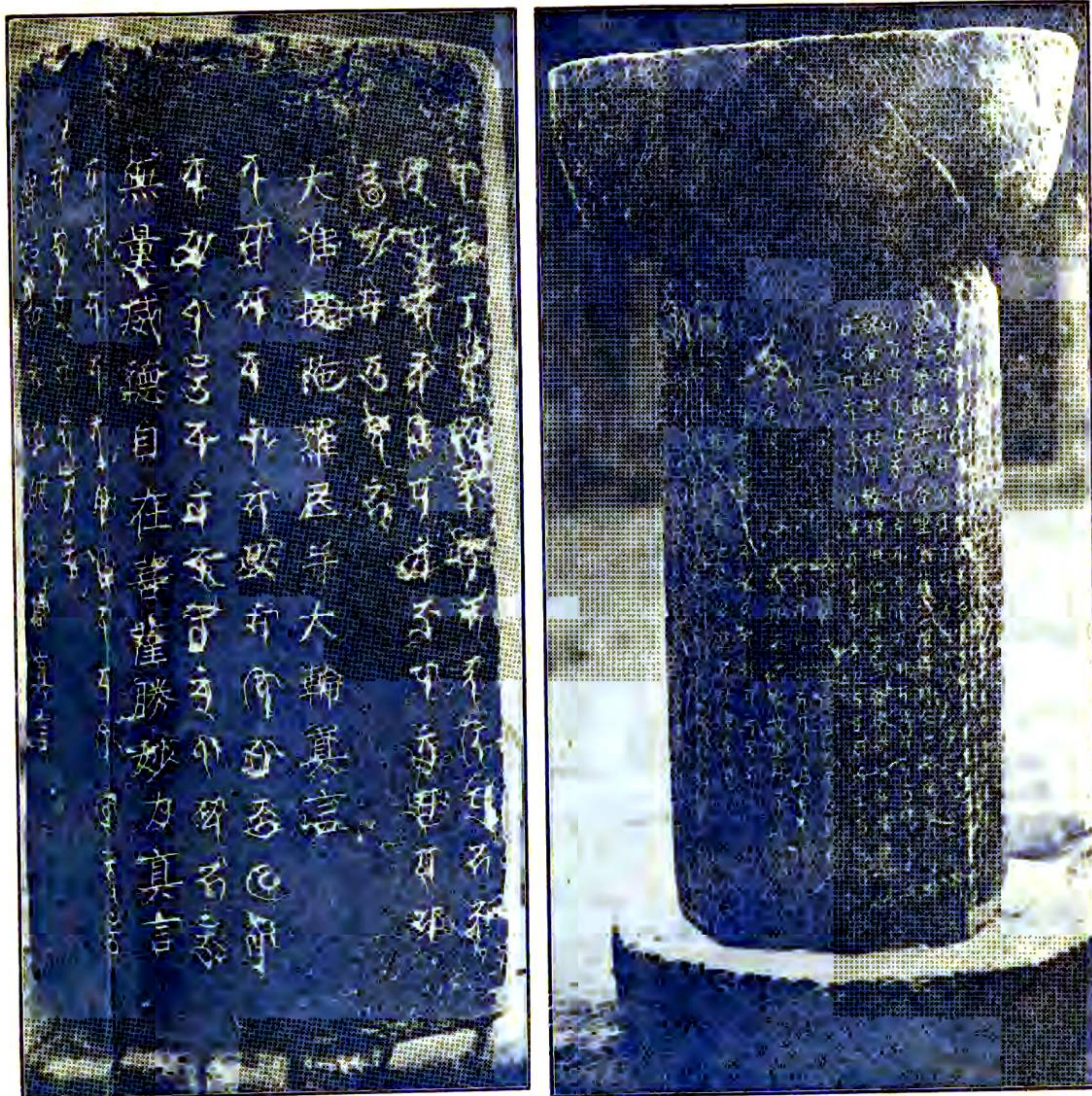
式此爲均房上或堂客之宅住者貴富上
(門處居之活生一十卷觀參)



分部一之面前堂客之宅住氏斗應井
(門處居之活生一十卷觀參級階工農爲此)部一之宅住民貧下



參 觀 卷 十 五 金 石 之 刻 門 石 幢

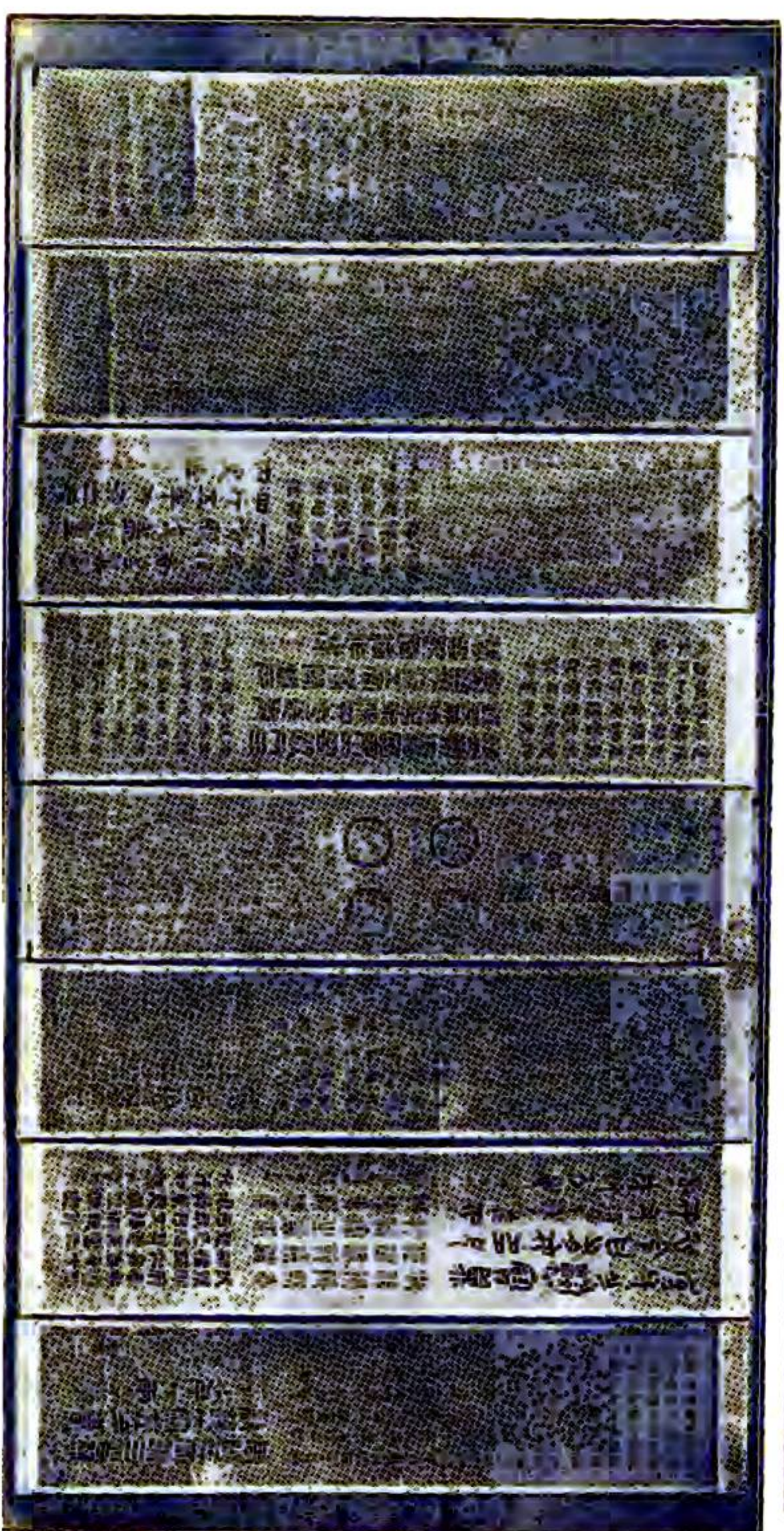


此幢現在南糧莊觀音殿院中，石質八稜，中段刻石，高二尺七寸五，下有座，上有蓮花台，台有孔，可焚香，八面皆刻契丹文，（或云女真文）側註漢文佛經語，其首面書「佛頂尊勝陀羅尼幢，劉賓沙門佛陀波利奉詔譯」以字形考之，蓋亦遼末天祚朝天慶年間物，即宣徽宗政和時也。

此幢現在南糧莊龍王廟，石質八稜，高二尺一寸，每面九寸，上刻契丹文（或云女真文）側註漢文云，「大准提陀羅尼并大輪真言，無量威德自在菩薩勝妙力真言，」以字形考之，蓋與城內大覺寺之石幢，同為遼天祚朝天慶年間物也。

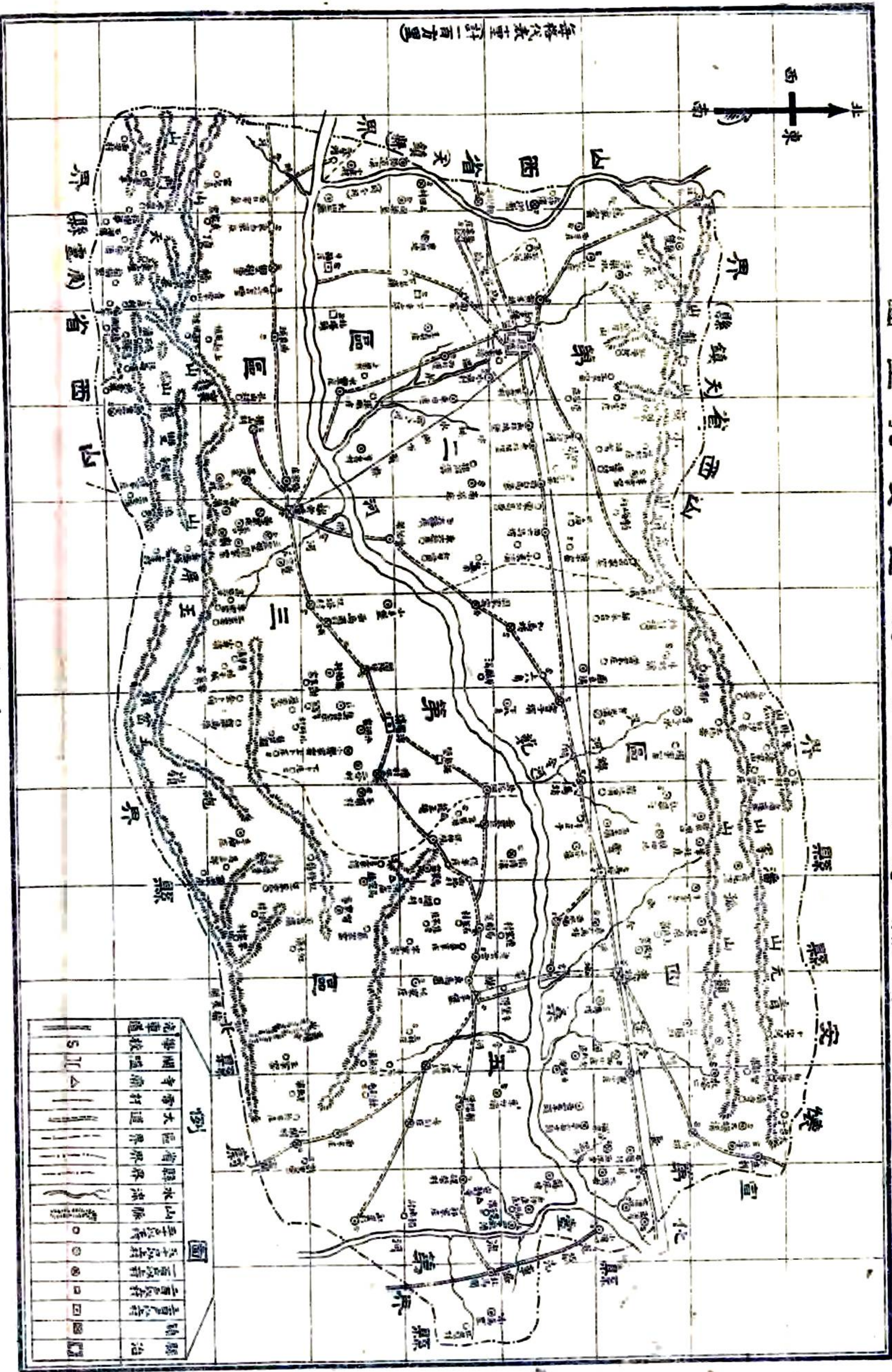


此鐘現在治城大覺寺，高二尺一寸，每面九寸，石質八稜，上刻漢文「懺悔陀羅尼」，「維天慶五年歲次乙未，十月己酉朔，二十五日乙時建」，「沙門法辨記」等，餘皆契丹字，亦爲佛語，聞近移治城民衆教育館保存矣。



上八幅係清搨骨嚙拔貢生滄州教諭吾家李公凌垣字少甫所書，公於各體，無不精到，而於鐘鼎漢隸，尤有功力，此乃公書中之平平者，並非得意作品也，然在今日則類此書家，固已鳳毛麟角矣，（參觀卷十二人物學術門之公傳）

陽原縣行政區域及重要村堡圖



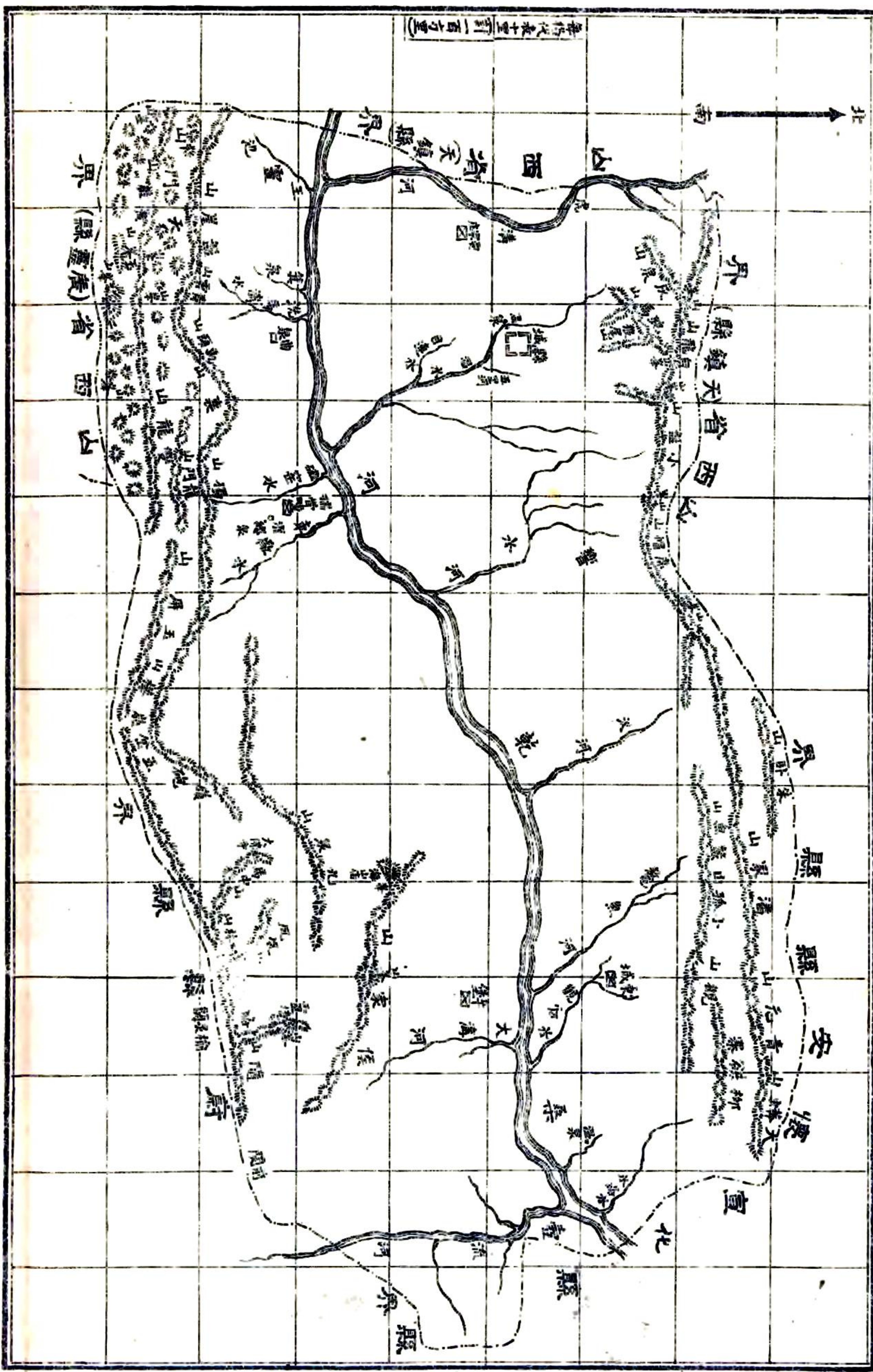
每格代表重計百方里



縣治	鎮	區	鄉	村	堡	山脈	水溝	省界	縣界	寺廟	學校	公路
○	●	□	△	■	▲	—	—	—	—	—	—	—

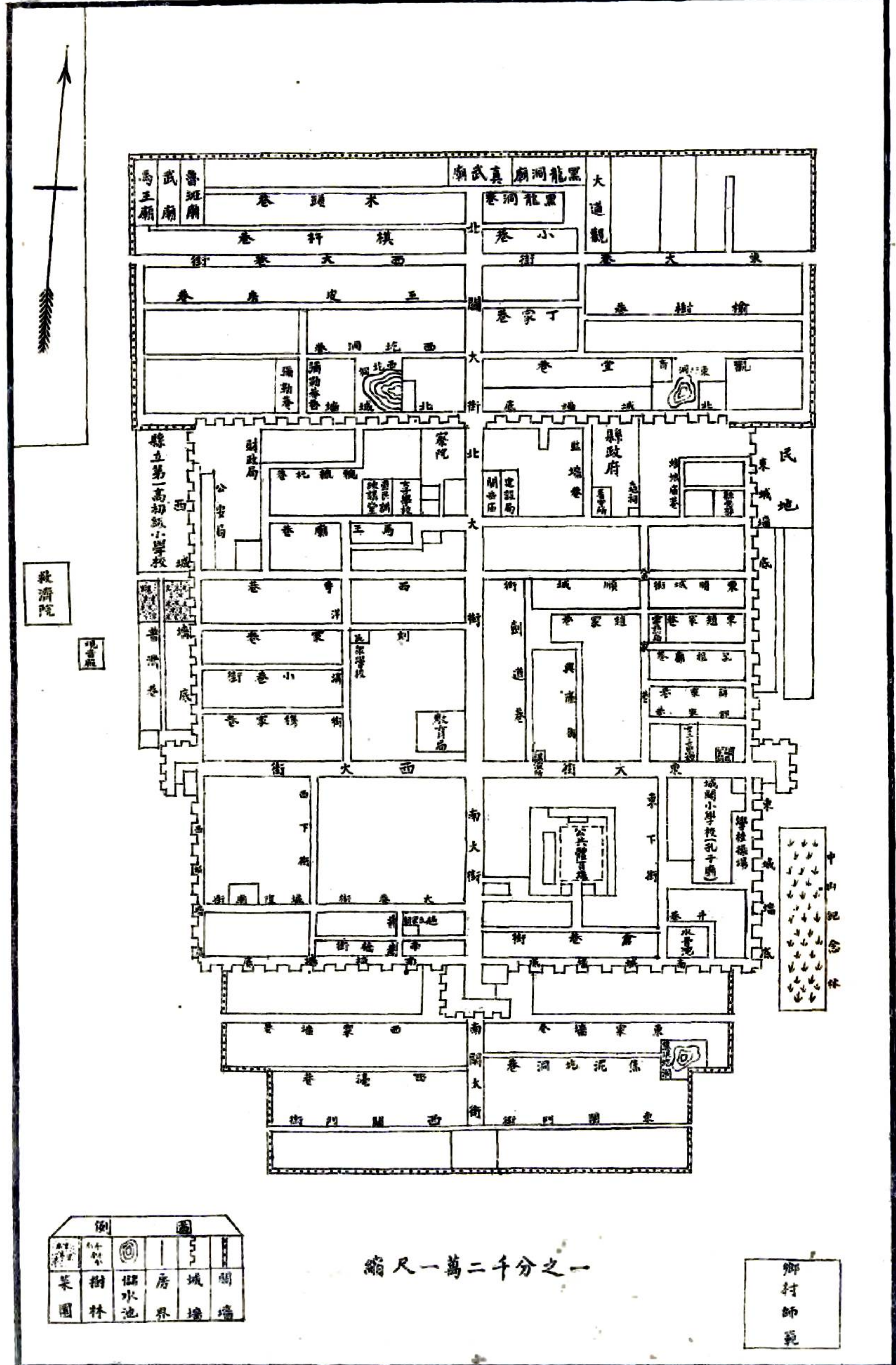
一公分代表十八里

陽原縣全縣山川圖



一之分萬十八

陽原縣城平面圖



救濟院

地產局

園	林	池	房	城	關
菜園	樹林	儲水池	房界	城牆	關牆

縮尺一萬二千分之一

鄉村師範

昔漢朱贛條列九州風土。班孟堅本之以作地理志。上起禹貢。下訖當時。垂範於龍門八書之外。至司馬紹統續漢書。僅能臚舉郡縣名數。謙稱郡國。不克居地理之名。自是以來。史家紀載。標目雖襲孟堅。裁體實師紹統。若夫朱贛所條者。衍爲方志之書。歷觀唐宋諸志。括方輿者。若賈敦詩李宏憲。述州郡者。若周彥廣范致能。流傳著錄。與史籍相表裏。於是漢書始創地理之精詣。存乎方志。而不在正史。然則方志之學。固非良史之才不能勝任也。近代史學。以章實齋爲成一家言。獨致詳於方志。其自撰諸志。亦多得史法。邇來繼實齋而論方志者。首推陽原李君革癡。革癡精研乙部。覃思杼慮。成方志學一書。張皇幽渺。山崖屋壁。裊海環瀛。莫不囊括而會通之。有實齋所未能盡知者。蓋方志之學。久爲史部附庸。自實齋而體始尊。自革癡而用益廣焉。然實齋修湖北通志而未成。革癡修綏遠省志亦中輟。實齋和州諸志。旣已傳誦士林。而革癡近修本縣志成。幽并之間。推爲名著。兩賢先後。何其似也。抑又聞之。重修方志。舊志佳者似易而實難。舊志劣者似難而實易。良以前人紀述完美。承以改作。精采難見。瑕疵易指。若前志多有可議。則新修自易見長。今陽原清曰西寧。縣志實出於鄉寧楊秋湄學博之手。秋湄以通雅名於時。所作故已精密。革癡改作。事增五分之四。內容逾見典覈。體例門目。且多特創。視實齋諸志。難易迥殊。此其與實齋不同者一也。又以本貫修志。似易而實難。以外籍修志。似難而實易。蓋其繁簡之酌宜。敘述之得體。與夫婉而成章。盡而不汙。不虛美。不失實者。惟本縣人命筆爲難。非比應聘而來。操觚直筆而無所顧慮也。此其與實齋不同者二也。昔人處此而能盡善者。其惟宋羅鄂州之新安志。明談孺木之海昌外志乎。而孺木殫思國樞。鬱爲名山之業。餘力及於縣志。亦能大雅不群。今革癡正經述史之書。久已哀然風行。庠序。其又兼擅羅談兩家之譽。可無疑也。革癡之先。屏山李公。純甫。在金末。負重名。學兼儒釋。文長散韻中。

陽原縣志

序

年羈栖學官。隱迹翰墨。革癡亦再提舉省學。出處風流。略同祖德。今也得秉筆以誦清芬。有以見名德之長。此又志者舊而傳先賢者之美談。且亦條列風土之所不遺者焉。頃承徵序。自惟謏劣。無以爲言。案呂和叔序李該地志圖有云。本之可以廣學流。申之可以贊鴻業。垂之可以示後世。斯言固非史才不能及也。謹取之以美革癡方志之學。而其緒餘之見於此志者。讀者自可推尋而得之。又奚俟不佞詹詹之詞綴於篇幅哉。中華民國二十四年五月。膠西柯昌泗。