

河套圖志

圖  
庫  
正  
本

河套圖志敘

河套沃野千里，畜收蕃孳，明代始守旋棄，後屢議復，迄于無成，然謝永清陝西邊政、楊輝朔方邊紀、鄭汝璧河套圖考、陳質夫河套志，於套地皆殷殷致意，今其書多不傳。道光初，修榆林府志，河套故實，概置不錄。光緒乙未丙申間，先師古愚先生主講味經書院，曾建河套屯田之議，從游生徒，受命編輯圖志，終未成書。其後貽穀墾晉北蒙地，兼及套中，陝大吏無議及者，蓋百年來無復留意矣。民國五年，寓青門，有以河套故事詢者，乃考其沿革形勢土宜，爲圖志六卷，寫稿既竟，客有過而問曰：昔在周秦，奠都岐雍，漢唐繼之，據渭倚豐，獫狁匈奴，偏近邑京，故詩言薄伐，史紀邊功，新秦朔方，豐勝降城，勞臣猛將，置郡縣以經營，當時固苦是其重哉。平夏割據，博碩潛入，氈裘湮酪，華夏易習，攘之者爲已，有棄之者不愛惜，甌脫與石田歟。地利不足恃歟，不然，何再無南蒙衛霍諸人之事業耶。余曰：唯唯，否否，盛衰者一時之常，形勝者千秋之利，時有得失，勢無

河套圖志

敘

在山草堂

變易，昔者漢唐得時而據地勢，故內患雖禁，而外夷帖然，宋明失時而昧地利，故敵氛四逼，而禹域忽焉。河套者周秦以來中外盛衰之樞，互爲強弱之地也。豈惟周秦，今中國關繫，正未易言也。以往事徵之，獫狁之伐，匈奴之却，柔然之防，突厥之擒，回紇之降，皆視其地以爲向背。趙宋棄銀夏於西北，元昊守興靈於一隅，故元起幹難，吞王罕，滅乃蠻，下高昌，汪古一部，守隘輸敵，而天德永清，諸城咫尺，峙立無扼項拊背之舉。明祖三征漠北，飲馬臚胸，偉烈盛功，逾越前代，而東勝設衛，膜視套中，中葉以後，東西寇起，九邊騷然，備多力分，社稷遂墟，河套之非等石田，旣明徵如此，今時勢何如乎。歐亞壤接，海防之外，尤爭陸地，北聯蒙疆，南瞰回部，居中控馭，此實要樞，而國防大計，鐵道建築，河套又爲總匯之區，誠以東近京張，可制日之南滿鐵道，北接烏蘇里雅科多，東連恰圖，則遠防西伯利亞，西連新疆，南通藏衛，德之巴達克鐵道，以至波斯，英之印度波斯鐵道，以通高加索者，河套實具形格勢禁之奇，夫內外蒙古，日之所大欲

也、新臺藏衛中亞細亞、俄英德之角逐場也、居東西之衝、而爲之齊、屏蔽陝甘、  
援應京師、雄據大河、提攜綏遠、甯夏、甯、鹽馬富饒、穀殖充斥、環顧西北、無逾之者、  
設重鎮以厚其力、改縣治以復其舊、未雨綢繆、時乎時乎、客既退、乃最其語爲  
之敘云、民國六年、九月、張鵬一識、

河套圖志

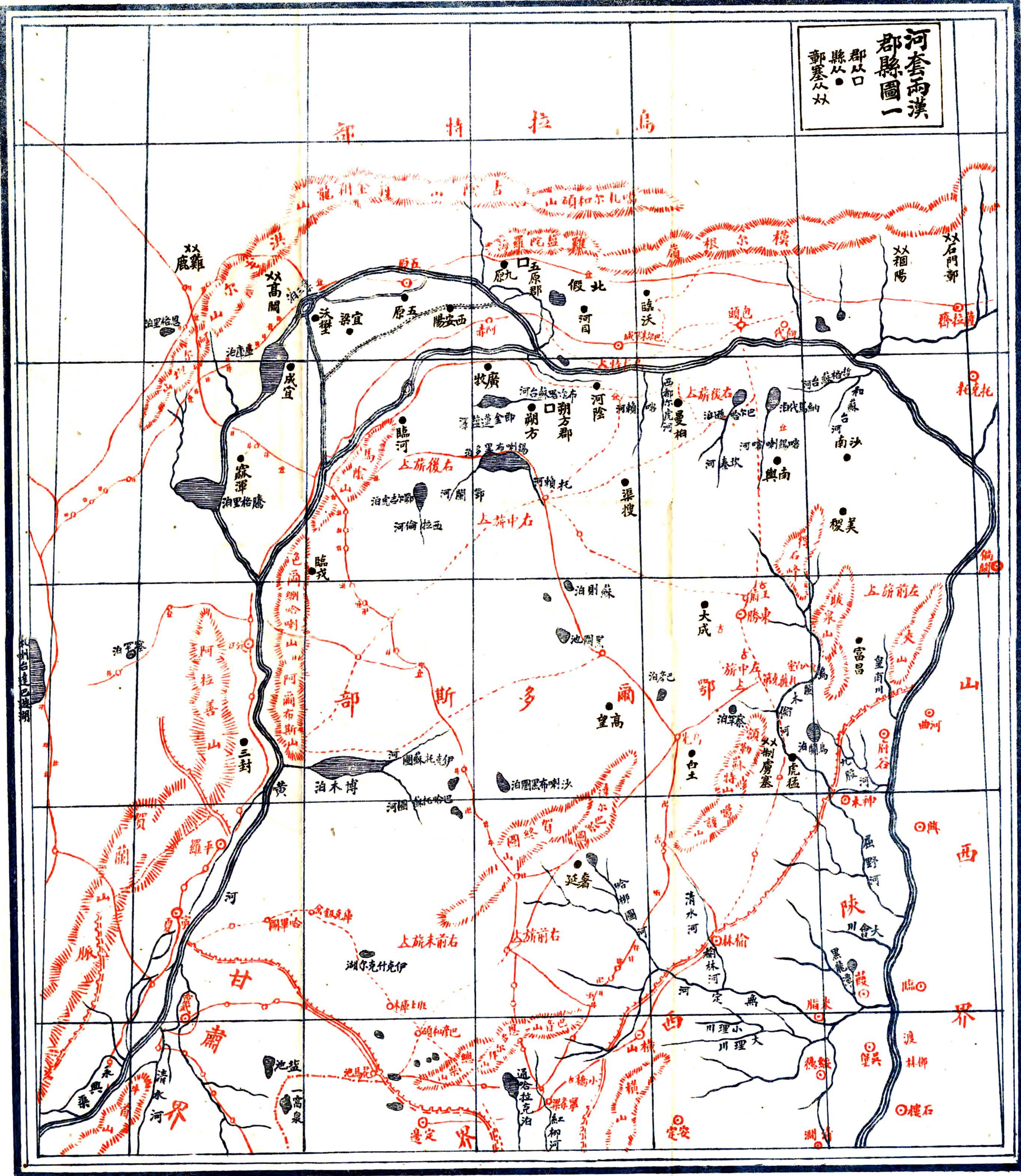
敘

在山草堂

河套兩漢郡縣圖一

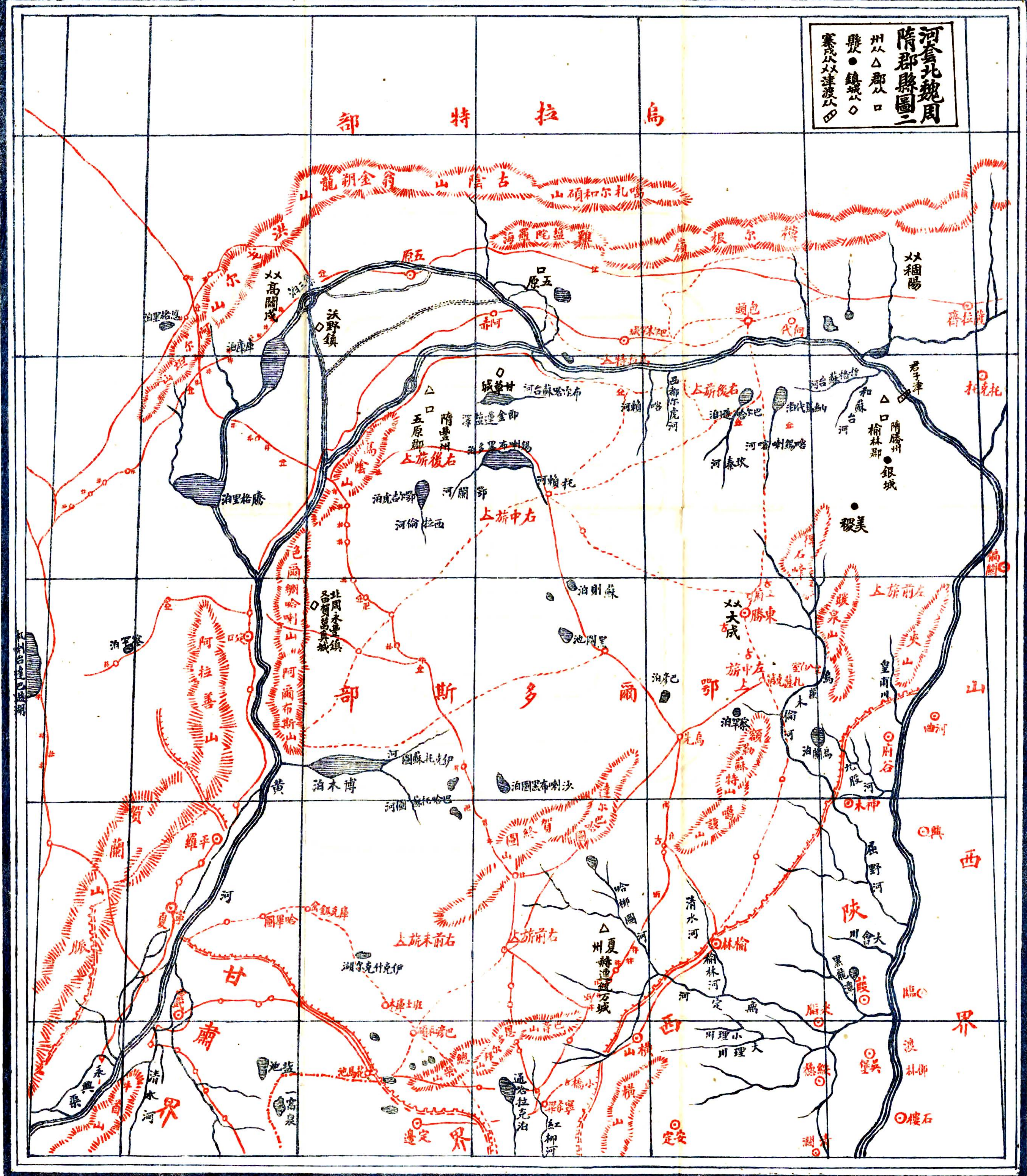
郡从口  
縣从●  
郵塞从双

烏 拉 特 部



河套北魏周  
隋郡縣圖  
州以△郡以□  
縣以●鎮以○  
塞以△津渡以◇

烏 拉 特 部



河套唐州郡圖三

州从△郡从□

縣从●軍从○

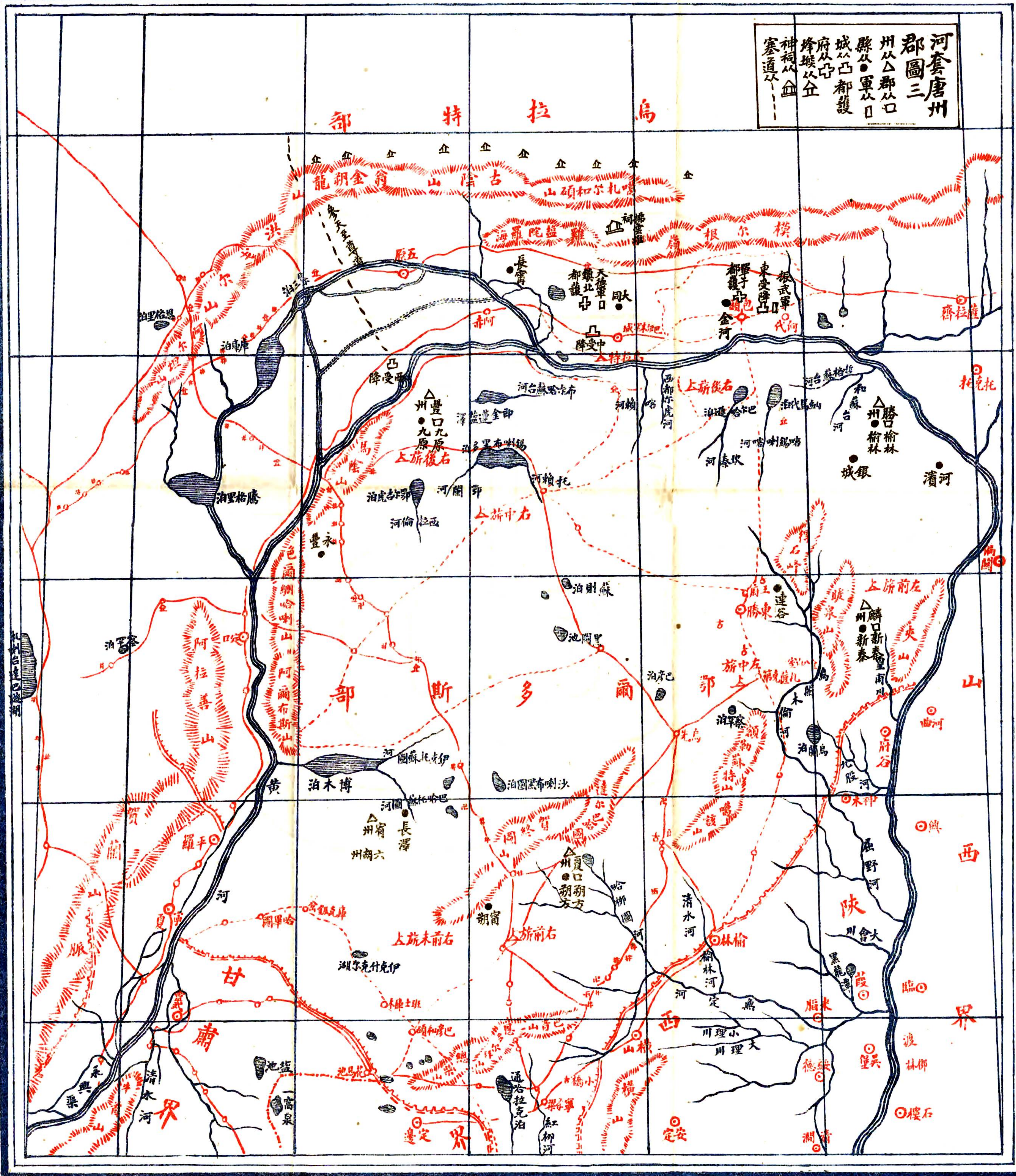
城从凸都護

府从凸

烽墩从△

神祠从△

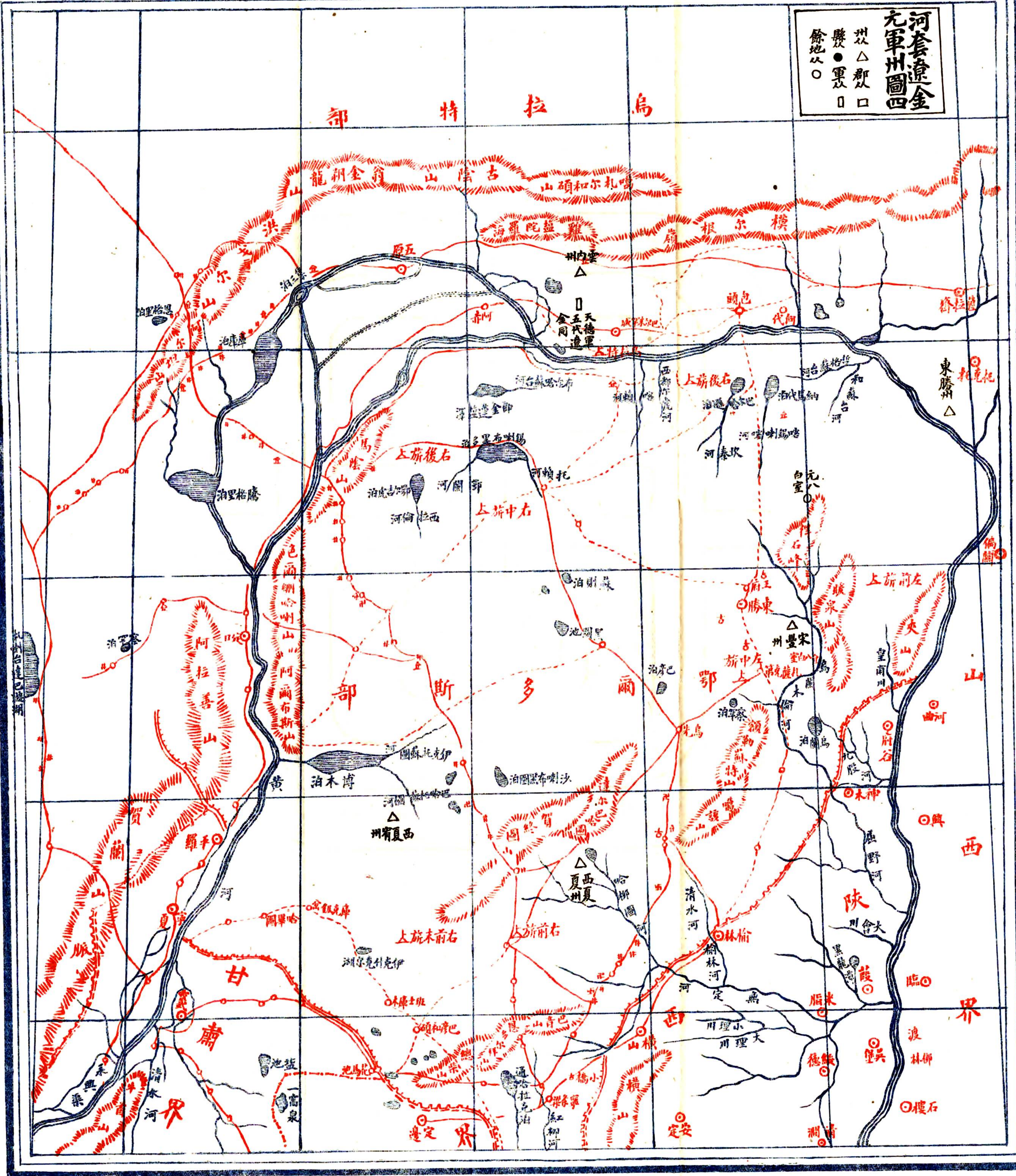
塞道从---



河套遼金  
元軍州圖四

州△郡□  
縣●軍○  
餘地○

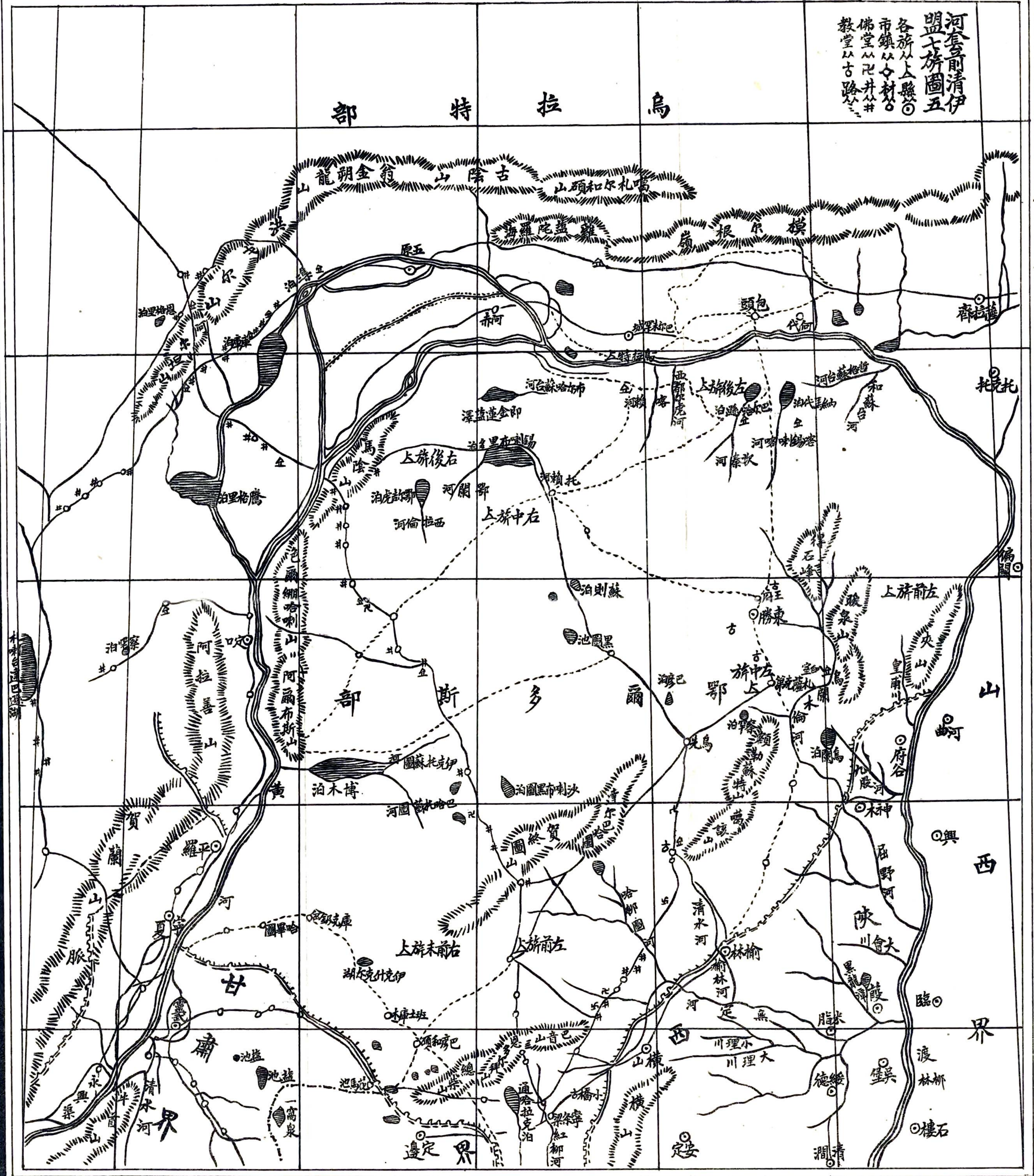
烏 拉 特 部



此為試版，需要完整PDF請洽：www.ezcom.com

河套前清伊  
盟七旗圖五  
各旗以人縣  
市鎮以寸材  
佛堂以井井  
教堂以古路

烏 拉 特 部





河套圖志目錄

序

兩漢圖一

北魏圖二

唐圖三

遼金元圖四

清圖五

後套渠利圖六

建置沿革一

鄂爾多斯七旗

右翼前旗 即札薩克

右翼中旗 即鄂套

河套圖志

目錄

一 在山草堂

右翼前末旗 即勝五

左翼中旗 即郡王

左翼前旗 即準爾噶

右翼後旗 即杭錦

左翼後旗 即打拉

附烏拉特旗

山川池泊第二

河套內外諸山

套地黃河諸水

職官第三

漢度遼將軍 使匈奴中郎將 朔方刺史 朔方五原郡太守 郡都

尉 農都尉 鹽官 田官

附赫連夏

北魏統萬鎮將

夏州刺史北周夏州刺史

隋榆關夏州總管

榆林太守

附梁師都郭子和

唐朔方節度使

夏州節度使

振武軍節度使

豐州都督刺史

五代定難軍節度使

府州刺史

遼天德軍節度使

豐州金肅州刺史

金天德軍節度使

東勝州刺史

附明代河套寇邊始末

清鄂爾多斯七旂王公

屯墾第四

漢屯墾

# 河套圖志

目錄

二

在山草堂

隋唐屯墾

清伙盤墾地

後套墾務

水陸交通第五

漢塞道

唐宋塞內外道

清伊盟七旂內外道

套地黃河運道

物產第六

鑛產

動物產

植物產

河套圖志卷一

疆域沿革第一

富平張鵬一扶萬編

伊克昭盟鄂爾多斯旗

河套南北廣八九百里首尾或五六百里三四百里秦為河南新秦地

史記匈奴傳秦使蒙恬收河南地因河為塞築四十四縣水經注秦逐匈奴收河南地徙民以實之謂之新秦服虔曰新秦地名在北方千里如淳曰長安以北朔方以南也

漢武帝元朔二年開置朔方郡又兼為西河郡上郡南境後漢末廢朔方郡晉永嘉後遞為前後趙前後秦地義熙中赫連勃勃據此置統萬城後魏為統萬鎮地後為夏州北境隋於其地東置勝州西置豐州唐貞觀中復置其南境又置宥州俱屬關內道唐末拓跋思恭鎮此後為西夏五代至宋金皆為西夏所有元初滅西夏立西夏中興等路後廢其地東屬東勝雲內二州西屬延安寧

河套圖志

卷一

在山草堂

夏等路明初築東勝等城並立屯戍天順間蒙古酋巴賚明史作與茂里海明史

作毛里孩等始擁小王子入據河套小王子被弑西北諸部鄂爾綽克等明史作與

茂里海互相仇殺其餘衆別立小王子之支子為岱顏汗明史作不復居套仍

服屬於小王子其後別部沙嘉阿爾斯蘭明史作與博勒呼明史作亦入居

之成化四年沙嘉阿爾斯蘭殺鄂爾綽克併其衆而結元裔滿魯都居河套稱

汗九年為明兵所敗滿魯都渡河北去會沙嘉阿爾斯蘭殺博勒呼尋亦為滿

魯都所殺套地稍寧成化末北部復入河套未幾火篩據之嘉靖中岱顏汗之

子賽音那蘭游牧記作巴有子九人長曰濟農明史謂次曰諳達最強盛濟農

自套西擊破火篩居此自稱車臣可汗子七人分有河套地是為鄂爾多斯後

仍屬於察哈爾其濟農琳沁於天聰九年即明崇禎八年來歸仍賜濟農之號令招集

諸部落順治六年編為六旗雍正九年又增一旗共為七旗其境東至歸化城

土默特界至歸化城二西至喀爾喀界南至長城界即陝北北至烏喇特界東

西北三面皆距黃河自山西偏頭關至甘肅寧夏邊外袤延二千里有奇至京師一千一百里

詳清會典一統志蒙古游牧記

鄂爾多斯七旗曰札薩克台吉右翼前旗與神木接壤曰鄂套右翼中旗曰五勝即武勝烏審右

翼前未旗曰郡王左翼中旗與神木府谷接壤曰準噶爾左翼前旗與府谷偏關河曲接壤曰

杭錦右翼後旗曰打拉忒左翼後旗兩旗遠居後套與五原縣薩拉齊接界

詳定邊縣志

右翼前旗

旗駐套內巴哈池在鄂什喜峯西九十里東西距一百八十里南北距二百七十里東至左翼中旗界西至右翼中旗界南至邊城北至右翼後旗界

漢上郡屬縣二十三在套內右翼前旗者曰高望

魏書地形志趙興郡有高望縣爲今甘肅甯州今富平縣有北魏太昌時樊

### 河套圖志

卷一

二 在山草堂

奴子造象有北地郡高望縣與漢高望縣地勢懸絕皆僑置之縣也

曰奢延有赫連統萬城有代來城有北魏夏州有隋唐朔方郡有西夏夏州

水經注奢延水出奢延縣西南東北流逕其縣故城南王莽之奢節也清一

統志故城在鄂爾多斯右翼前旗西南哈柳圖河額圖渾河之間即故奢延

城也水經注赫連龍昇七年於奢延水北黑水南築大城名曰統萬今夏

州治也晉書載記同何丙勳故統萬城考道光二十五年奉檄查統萬城故

址從縣懷遠縣今改橫山城外圍水西渡出邊牆又西渡磨姑河又西渡黑水河又

西渡無定河登坡二里許至舊日相傳之白土城細加相度在縣城正西九

十里所謂在黑水之南者似未全符惟去白土城北五十里有淖泥河東入

無定河之下流疑淖泥河即古黑水其地有土城周圍三里俱用土築渡無

定河西行二里許進頭道城又西半里進二道城又數十步進三道城頭二

道城內但餘瓦礫三道城內南面西有鐘樓東有鼓樓僅存基址築白土墩

高五六丈、無級可乘、南面外土墩七、堅硬如石、似係臺樓之基、北有白土之坡、似係宮殿之基、北城東西兩角、亦有土墩、內城東西不及一里、南北約一里有餘、城南無定河、自西南來、斜繞城南、轉抱東城、而東北流、丙勳徧訊土人、僉稱此城之外、懷遠草地、別無故城基址、查縣西八十里無定河北、黑水之南、亦無堪建都會地勢、疑此卽所謂統萬城也、十六國春秋、劉衛臣爲西單于、屯代來城、一統志在左翼界內、魏書劉傑傳、敕勒新民、分徙河西、劉傑屯五原河北、原安屯悅跋城北、以備之、通鑑胡注、卽代來城、魏書地形志、赫連屈子所都、始光四年爲統萬鎮、太和十一年改置大夏、領四郡、化政、闡熙、金明、代名、舊唐書地理志、隋朔方郡、貞觀二年、平梁師都、改爲夏州都督府、天寶元年、改爲朔方郡、乾元元年、復爲夏州、在京師東北一千一百一十里、唐書地理志、縣三、朔方、德靜、甯朔、沈亞之曰、漢朔方縣故城、在河水之南、太平寰宇記、夏州北至黃河八百里、參以新唐書地理志、城當在夏州

## 河套圖志

卷一

三二 在山草堂

北七百里、元和志、但曰在夏城州朔方縣理北、不言相距里數、則以漢城去唐縣不遠、且誤以朔方德靜甯朔等縣、皆漢朔方縣地、於是新舊益淆、不知漢城雖在唐夏州界內、而相去甚遠、唐朔方等縣、乃漢上郡地、非朔方縣地、宋史地理志、太平興國五年、李繼捧來朝、得州四、夏、銀、綏、宥、縣八、旋授繼捧、後不領職方、夏國傳、河之內外、州郡凡二十有二、河南之州九、曰靈、曰洪、曰宥、曰夏、曰石、曰鹽、曰南威、曰會、李燾長編、太宗時、以夏州深在沙漠、本奸雄竊據之地、欲墮其城、遷民於銀綏間、問宰相呂蒙正對曰、自赫連築城以來、頗與關右爲患、若遂廢毀、萬世之利也、李繼隆聞朝議欲墮夏州、遣其弟苑洛使繼和、與監軍秦翰等入奏、以爲朔方古鎮、賊所窺覷之地、存之可依、以破賊、并請於銀夏兩州南界山中、增置堡戍、以遏其衝、且爲內屬番部之蔽、而斷賊糧運、不報、淳化五年、詔墮夏州故城、

而唐又有雲中都督府、党項部落、寄治朔方縣界、呼延州都督府、党項部落、寄

治朔方縣、桑乾都督府、治朔方縣界、定襄都督府、寄治甯朔縣界、遼渾都督府、延陲部落、寄治甯朔縣界、安化州都督府、甯朔州都督府、僕固州都督府、均寄治朔方縣界、

寰宇記突厥之先、平涼雜胡也、蓋匈奴別種、姓阿史那、隋時突利可汗、沙鉢略弟處羅侯子、名染干居北方、遣使求婚、開皇妻以宗女安義公主、後為都藍可汗、名雍所攻、染干夜以五騎與隋使長孫晟歸朝、拜為意利珍豆啓民可汗、上于朔

方築大利城以居之、部落歸之甚衆、雍虞閭又擊之、帝復令入塞、遂遷於河南五原、以河為固、在夏勝二州之間、發役掘塹、南北四百里、東西距河、盡為啓民畜牧地、仁壽元年泥利可汗及葉護俱被鐵勒所敗、并奚霫五部內徙、

啓民遂有其衆、煬帝大業十一年始畢可汗染干子名來朝、此後隋亂、中國人歸之者甚衆、又更強盛、勢凌中夏、唐書突厥傳、貞觀三年、突利始畢嫡子來奔、時降突厥多在朔方之地、其入居京師者近萬家、詔議安邊之術、朝士

河套圖志

卷一

四 在山草堂

多言突厥恃強擾亂中國、為弊日久矣、今天實喪之、窮來歸我、本非慕義之心、因其歸命、分其種落、俘之竟徐之地、散屬州縣、各使耕織、百萬胡虜、可化為百姓、則中國有加戶之利、塞北可常空矣、唯中書令溫彥博、議請準漢建武時、置降匈奴于河南五原塞下、全其部落、得為捍蔽、又不離其土俗、因而撫之、秘書監魏徵奏言、北狄自古至今、未有若斯之破敗者也、若以其降伏、不能誅滅、即宜遣還河北、居其本土、北狄人面獸心、非我族類、強則盜寇、弱則卑服、不顧恩義、其本情也、彥博又曰、突厥餘魂、以命歸我、我援之護之、收居內地、稟我指揮、教以禮法、數載之後、盡為農人、選其酋首、遣居宿衛、畏威懷德、何患之有、且光武置南單于于內部、為漢藩、終乎一代、不有叛逆、太宗竟用其言、於朔方之地、自幽州至靈州、置順祐化長四州都督府、以統其衆、自結社率之反也、太宗始患之、又上書者、多云處突厥於中國、殊為非便、乃徙於河北、立右武侯大將軍化州都督懷化郡王思摩、為乙彌泥敦俟利苾

可汗賜姓李氏、率所部建牙於河北、思摩者、頡利族人、始畢處羅以其貌似胡人、不類突厥、疑非阿史那族類、故歷處羅頡利世、常爲夾畢特勒、終不得典兵馬、武德初、數來朝貢、封爲和順郡王、及其國亂、諸部多歸中國、唯思摩隨逐頡利、章與王同擒、太宗嘉其忠、令統頡利舊部落、居于河南之地、勝兵四萬、馬萬匹、錫其土、南至大河、北至白道川、以接薛延陁種落、初思摩等憚延陁不肯出塞、太宗遣司農卿郭嗣本、賜延陁璽書曰、爾在磧北、突厥居磧南、各守土境、鎮撫部落、若其踰越、故相抄掠、吾卽將兵、各問其罪、此約既定、非但有便爾身、貽厥子孫、長守富貴也、命禮部尙書趙郡王孝恭、齎書就思摩部落、築壇于河上、以拜之、并賜之鼓纛、突厥及胡人在諸州安置者、並令渡河北還、其舊部又以左屯衛將軍阿史那忠、爲左賢王、左武衛將軍阿史那泥孰、爲右賢王、以貳之、薛延陁聞太宗遣思摩渡河北、慮其部落繼附磧北、先伏輕騎、伺至擊之、太宗遣使勅止之、時思摩部衆渡河者、九十萬、

## 河套圖志

卷一

五

在山草堂

勝兵四萬人、思摩不能撫、衆皆不恆服、至十七年、相率叛之、南渡河、請分處于勝夏二州之間、詔許之、思摩遂輕騎入朝、尋授左武衛將軍、從征遼東、爲矢所中、太宗親爲吮血、其親遇如此、未幾卒於京師、贈兵部尙書、夏州督都、陪葬昭陵、立墳以象白道山、詔爲立碑於化州、

### 右翼中旂

旂駐套內、正西、近南之什刺市、拉克圖池、在鄂勒吉虎泊西南二百六十里、東西距三百二十里、南北距四百八十里、東與北並至右翼後旂界、西至喀爾喀並界、南至右翼前旂界、漢朔方郡屬縣、在旂內者、曰三封縣、爲朔方郡南境、有北魏夏州長澤縣、有唐廢宥州、有西夏宥州、

漢書地志、元狩三年、城三封縣、水經注、河水東逕三封縣故城東、沈堯曰、三封故城、元和志有二、一在夏州長澤縣北二十里、一在豐州西一百里、在豐州者是也、漢三封縣在臨戎縣西河外、卽唐豐州永豐縣西河外也、元和志

之誤、由唐於夏州城置朔方縣、遂謂漢朔方縣、即在此、因而夏州之西、有三封城、夏州之北有沃野泊矣、元和志、廢宥州在鹽州東北三百里、夏州西北三百里、開元二十六年置寶應、以後廢、又調露元年、於靈州南界置魯麗含塞、依契等州、以處突厥降戶、謂之六胡州、開元十一年、康待賓叛、遷其人於河南江湖諸地、二十六年、還其餘黨於此、夏州西南長澤縣地、置宥州、以寬宥爲名也、後爲甯朔郡、領延恩懷德歸仁三縣、天寶中、宥州寄理經略軍、寶應以後、因循遂廢、由是昆夷黨項、屢來寇擾、蕃部之人、撫懷莫及、一統志、新宥州在廢宥州東北三百里、唐書、黨項傳、天授中、內附、戶凡二十萬、以其地爲朝吳、浮歸十州、散居靈夏間、永泰大曆已後、居石州、旋以鎮將之擾、牽部落過河、元和初、復置宥州、護黨項、太和中、寢強、數寇掠、開成末、種落愈繁富、賈人齎繒寶鬻羊馬、乘其利、彊市之、或不得直、部人怨、相率爲亂、至靈鹽道不通、武宗以侍御史史爲、使招定、分三印、以贖夏長澤屬李鄴、以靈

## 河套圖志

卷一

六 在山草堂

武麟勝屬鄭賀、皆緋衣銀魚、而功不克、宋使夏國傅元豐五年、沈括請城古烏延城、以包橫山、使夏人不得絕沙漠、遂遣徐禧、李舜舉、往議、禧請於銀夏宥之界、築永樂城、永樂依山無水泉、種諤極言不可、禧竟城之、賜名銀川砦、永樂接宥州、附橫山、夏人必爭之地、禧等既城去、九日、夏人來攻、號三十萬、城中乏水、渴死大半、夏兵急攻、城遂陷、禧、舜舉等死、將校死數百人、士卒夫役二十餘萬、帝臨朝悼痛、夏人亦困弊、金史、西夏傳、貞祐四年、宣宗與皇太子議伐夏、左監軍陀滿胡土門、延安總管古里甲石倫、攻鹽宥夏州、又興定四年、元帥慶山奴攻宥州、圍神堆府、穴其城、士卒有登者、援兵至、擊走之、又雍熙二年、賜宥州界咩兀十族首領、都指揮使遇也布等九人勅書、端拱三年、夏州趙保忠、言宥州御泥布羅樹等二族、黨附繼遷、不肯賣馬、臣掩殺二百餘人、擒百餘人、其族即降、天禧四年、廊延路又言宥州羌族臘兒、率衆劫熟戶、咩魏族、金明都監李士彬平之、宋史、西夏傳、西夏兵總五千餘萬、而