

北鎮縣志

南表 66

地 410.77

42

41-6

一卷

地理

沿革  
山脈  
城鎮

疆域  
河流  
衙署



北鎮縣志目錄

插圖

北鎮縣全圖

北鎮市街圖

序

例言

編纂銜名

地理

建置沿革大事記

疆域附形勢經緯度氣候畧刻

奉天省北鎮縣志

卷一

目錄

山脈

河流

城鎮附市鎮

衙署附會所

區村附區村制

道路附橋梁

壇廟

古蹟

人物

名宦

五同圖  
北鎮縣志  
圖書館印

耆舊

鄉宦

孝義

文學

鄉耆

方伎

列女

仙釋

政治

行政 附舊官制

奉天省北鎮縣志

卷一 目錄

二

司法 附司法收入表

警察 附警察表

保甲 附保甲表及自衛團

教育 附學校表

財政 附警學保甲經費表

交通

自治 附自治區域表

職官

科舉 附議員

人事

人類

戶口 附戶口表

氏族

宗教

禮俗

慈善

實業 附各種實業表

物產

植物

動物

奉天省北鎮縣志

卷一 目錄

三

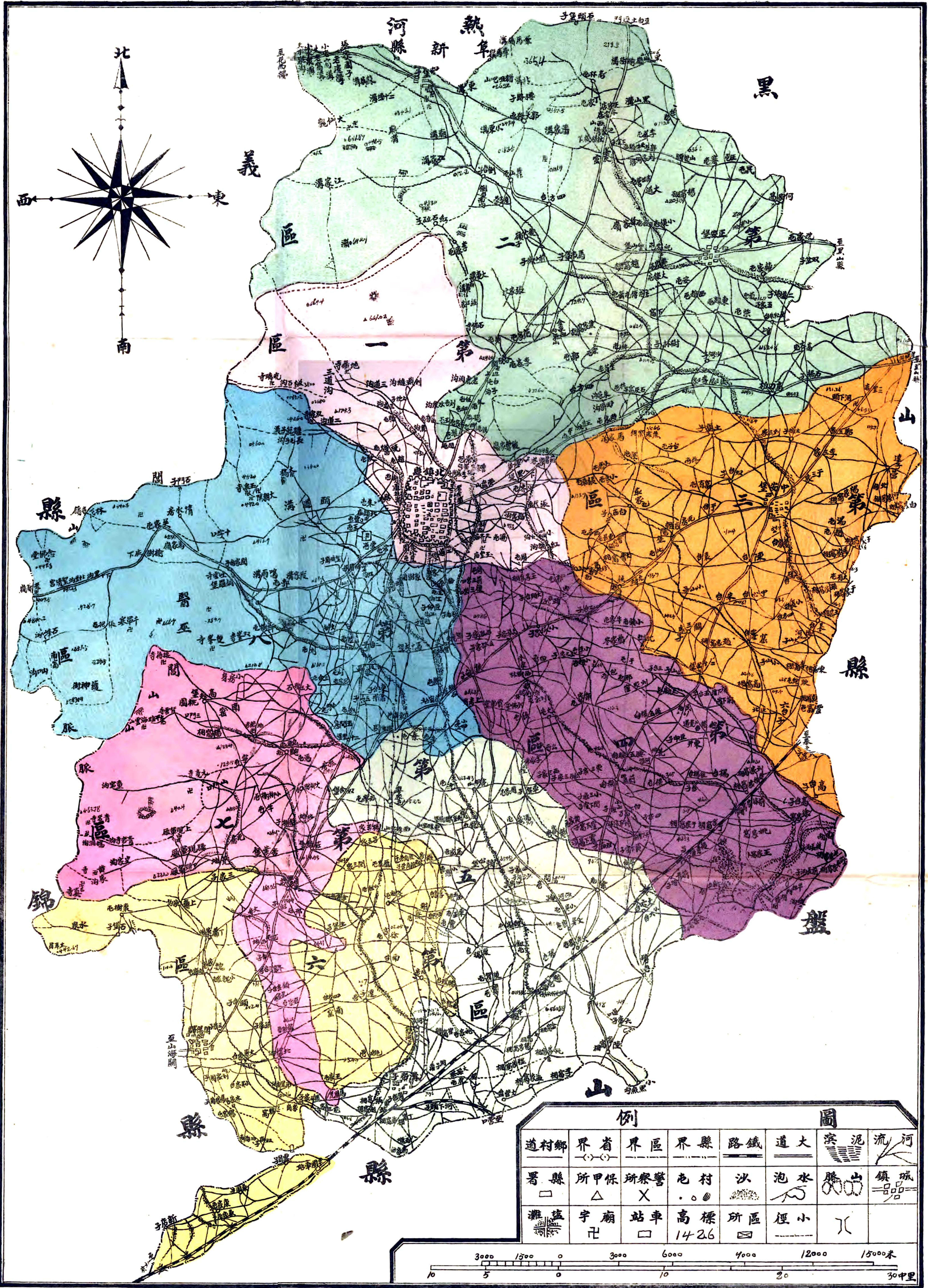
礦物

藝文

雜文

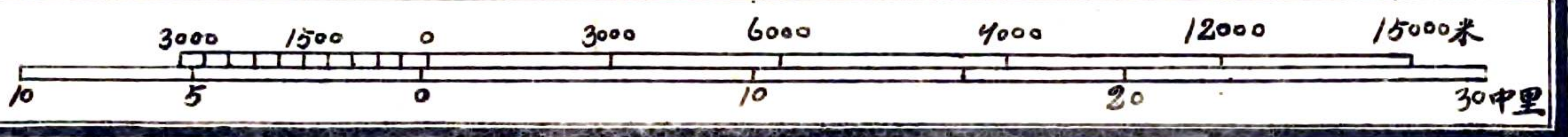
詩歌

# 北鎮縣全境圖



例圖

道村鄉	界省	界區	界縣	路鐵	道大	泥	流河
署縣	所甲保	所察警	屯村	沙	泡水	勝山	鎮城
灘	字廟	站車	高標	所區	徑小		
	卍	□	1426	☐	---	∩	





北鎮縣志序一

王子晦菴治北鎮之期年以所纂縣志示余質而雅簡而備例達而辭宜信乎其為一邑之史也北鎮古稱廣寧設治雖久以僻在邊徼土瘠而民艱歷任守土者方勞來安輯之不暇其於徵文考獻之事固未嘗及也凡事之作始也難而修志之難為尤甚以彈丸一邑之地官書不備史乘不詳卒然命筆大而山川城邑小而魚蟲草木莫不網羅於一編之中足以稽古昔鏡來茲非好學深思之士何足語此而况北鎮經戰役之後年穀不登王子能於簿書期會之餘聘宿儒訪耆老孜孜於修志之役不期年而成書其用心不可謂不勤歲事不可謂不速是書一出舉凡數百年之內奉天省北鎮縣志

卷一

序

二

數百里之間刑政之設施風俗之變易森然羅列宰是邑者於退食之暇披覽尋繹以謀施政之興革是亦致治之槁矢甯僅備一邑之掌故已哉

中華民國十八年元旦雙城莫德惠序於瀋水

北鎮縣志序二

昔漢丞相張蒼使屬潁川朱贛條天下風俗班固因之作地理蜀漢之際揚戲陳術各著書論益郡人物陳壽資以為傳蓋欲周知民俗良窳禮教興衰山川之扼塞人士之豪雋罔不以方志為主臬勒為專書冀以觀風施政宣上德而通下情俾治日臻夫上理也北鎮一縣舊稱廣寧為遼西大邑其風氣樸厚無澆漓浮夸之習而醫巫閭山尤為東省人士所艷稱讀載籍者類能道之惜為疆場所限僻在賈廓曠邈之境交通阻隔海內名賢足跡罕至非若皖贛之灤嶽匡廬江浙之靈巖天台雁宕諸山翳古以來詩人碩士登覽謳詠載之簡冊名益彰聞以醫巫閭山與南服諸名勝奉天省北鎮縣志

卷一 序

三

相較窮通顯晦迴不侔矣迺益歎邑乘之闕如遂使遺聞軼事湮沒滋多表襮無人文獻不足徵故耳知事王君文璞宰治斯邑亟亟以纂修縣志為務繼曲君廉本未竟之緒賡續排比越四閱月而告成簡賅周審條理秩然庶幾遠師班陳二氏之遺意藉以訛咨禮俗鈎稽財賦用備為政之張弛賢有司之勵精圖治倘乎遠矣語云十室之邑必有忠信况以醫巫閭山之磅礴蟠結蘊蓄宏深意必有雋異博通之民伏處於潤阿巖穴誠能搜求延攬政事與聞以孜孜從事於文字者更有進焉此尤余所引領而跂望者已

中華民國十七年歲次戊辰中秋節撫順佟兆元撰於遼瀋道署

北鎮縣志序三

古之君子出宰一邑將欲為神明之宰慈惠之師俾庶政可推行無阻必先覽山川詢耆宿諏禮俗核財賦辨物產乃得洞悉其政治沿革民生利弊之所在而其要莫備於縣志故縣之有志乃考鏡得失之大匯而非志山水傳者舊者局於一部之可比也北鎮負醫巫閭山於中國史為名區於遠西為大邑而向無志書論者每不無遺憾民國十六年曲君廉本宰是邑值省令督修縣志乃纂輯呈核以體制未合飭令修補未竟其事而去適余來視縣事未及期月於勸學綏民各政遽加展拓庶績漸熙念邑志為千秋文獻所繫未可再延爰撥款設局延邑紳劉君慶齡呂君中清並奉天省北鎮縣志

卷一 序

君憲彭細檢舊稿贅者汰之漏者補之謬誤者正之閱四月歲事復郵寄省垣由李君維楨參閱然後呈送省署核定區區之勤對於此書庶可謂殫精從事矣此書本仿海城縣志體例而刊落舊稿之繁蕪且稿經再易雖不免或有疏漏之虞而大端固已畧具其於諏俗施政或亦可為推輪之前導也夫民國十七年六月知北鎮縣事王文璞序

北鎮縣志序

查北鎮向無志書在民國十六年經由前任廬本督備未歲事而去嗣經王前任文璞籌款設局廣續編纂刪錄削濫越數月而始告成書終以款絀待刊是二君者均能在政教之餘留心掌故攷覈精詳亦云至矣宜乎民有去後之思也余於

二十一年冬荷蒙 憲檄承乏是邦當事變以後盜匪孳起之時下車未久而縣城市被匪圍攻七晝夜岌岌不保幸賴警團與各槍戶暨紳商等登陴誓守卒經友軍援而圍解現今匪氛已經剷滅鄉民亦幸得安居回憶去歲孤城匪警風鶴頻驚萬分危險誓共存亡是時即思欲與地方諸父老

考獻徵文而不可得其感想為如何也今則瞬逾期年矣前此迭奉省令以閩北省縣疆域圖籍風俗人情物產名勝均有蒐集之必要飭區縣志用備稽考以牧絀未能刊行深為遺憾當飭員書照籍兩部分別送呈惟是篇帙浩繁抄寫非易用特籌款派員專司印刷共裒成二百

部藉資采覽庶可使後之宰斯邑者不出戶庭而知市縣沿革禮教興衰山川扼塞戶口多寡與民生利弊之所在詎敢謂有功郵治聊以補曲王二君之不之云尔

大同二年六月知北鎮縣事夏鍾秀序



北鎮縣志序五

北鎮向無縣志也民國十五年間知事曲公獻廷奉省令編纂未幾升任弗克蒞事繼任王公晦菴復聘邑紳劉夢九等廣續編纂苦心孤詣旁蒐廣輯甫及兩年而縣志始克告成縣長王公欲付諸梓苦於無款而止事變後斯志原稿及閭山各風景寺院圖存於教育局內民國二十年夏曆十一月二十七日悍匪數萬攻城岌岌欲破文以斯志或遭兵燹前人之心血徒擲虛地矣乃穴地以藏之幸日軍援助城圍立解而斯志無恙亦以鬼神有以呵護之歟滿洲建國丕基大定省令各縣速呈本縣縣志文以本局存無善本乃令屬員星夜恭繕原稿已就四部分呈省政府及新京奉天省北鎮縣志

卷一

序

三

民政部縣長夏公籌款

元令付手民以觀厥成而吾邑紳

耆殫精竭慮之文章乃出現於北鎮因記其始末以為之序

大同二年一月北鎮縣教育局長楊煥文謹識

續編序言

本志經鄉賢輩於民國十七年六月二十日編纂告竣以苦於款項屢謀付梓未獲人皆憾之茲經

縣長夏公籌有的款將就付梓

局長楊公命續民十七年後諸事跡於余余雖不文豈敢方命復思志書重在事實文字之工拙其末焉者耳遂拈毫畧述近數年來一切縣政之興革與夫建設邁進之梗概志於各目之末雖云文辭譎陋有類狗尾續貂而事實則無少異耳

大同二年一月社會課長劉振翹識於北鎮縣教育局

北鎮縣志卷一

例言

一本邑向無志書民國十五年瀋陽曲公獻廷來權篆始奉省令編纂未幾升任昌圖弗克歲事繼任王公晦菴復督邑紳廣續成之

一本書分為地理人物政治人事物產藝文六綱計四十三目  
一建置沿革悉本盛京通志凡得自傳聞無籍可考難以徵實者概不登錄

一山川疆域今昔不同茲編所紀本之盛京通志而證以實地調查庶免泥古略今之弊

奉天省北鎮縣志

卷一

例言

五

一區村道路務宜詳明茲編於戶口數目地畝等則縣鄉里各道經過村屯距離里數一一臚列彙括無遺

一壇廟古蹟參考盛京通志查其現今存在者載之其昔有今廢者附以說明

一文廟從祀諸賢武廟從祀諸將其名爵里居依次詳註以誌尊崇

一人物綱內分名宦職官耆舊鄉宦以蒞官斯土著有功德者列入名宦其無特別政績者列入職官本籍已故官紳夙有名望者列入耆舊現在士紳名登仕版者列入鄉宦

一前代科舉遵盛京通志之例以五貢為止學校畢業者以大學

及專門為限其鴻儒碩彥學識優長者編入文學目內

一孝子義士節婦烈女其媿德懿行皆足以維持風化茲編博搜詳紀用闡潛幽但不敢稍涉冒濫有乖信史

一醫學美術堪輿占候本邑向不乏人茲擇其優長而素有名望者列入方伎餘不備載

一政治因時改革今昔制度懸殊凡行政司法教育警甲各政均按現行新制彙編畧附舊制以資考鏡至於交通自治亦皆要政併誌不遺

一種族盛衰戶口蕃衍今昔不同茲據確實調查詳為紀載以覘人事之變遷

奉天省北鎮縣志

卷一

例言

六

一宗教與道德法律並重故信教自由為各國通例茲編於釋道耶回諸教考究原委分別詳記庶使人皆向善崇信不渝

一盛京通志載本境民風謂其士勵廉隅民安勤儉然歷年既久寢有遷移茲編於吉凶典禮取其通行閭里習慣則斷自近代一實業隆替關係民生是編所紀農工商礦各業悉本現狀詳列附表於後至全境物產向稱饒衍實業所資亦併紀之

一本邑敬教勸學歷有年所不無宏達撰著之才但宿儒遺稿等於碩果之僅存茲僅搜得文若干篇詩若干首列入藝文庶資觀感

一本志由民國十六年三月一日經始七月一日告竣呈奉省署

飭另修正復於是年十一月二十日開辦至十七年六月二十日告竣成書期短遺漏茲多潤色之責以俟君子  
一本志完成於民國十七年六月二十日於大同二年一月付梓  
復將民國十七年後之事跡畧述於各目之末以示完全

奉天省北鎮縣志

卷一

例言