

滿城縣志略

第一冊

地 130.25  
42  
部 1-7

滿城縣志略

天津南馬路榮業大街

協成印刷局刊印

滿城縣志略序



縣志者縣之史也與地之廣狹政局之推遷文化之盛衰物力之消長以及前賢往哲節母孝婦之事蹟胥於縣志乎備之故縣志雖局於一方實與國史相表裏苟非具有史事三長者未易操觚率爾也才不充則發摛不盡學不博則搜輯不宏識不精則棄取不當難矣而在今日爲尤難倒專制以共和黜官權爲民治百度維新道與時進民國二十年來其因革廢置又有不可湮沒之歷史存焉際茲新舊交替之時詳古則病今詳今則薄古今則不可病也古亦未可薄也此而欲秉筆從事戛戛乎其難哉十八年夏余奉檄來任滿城亟索舊縣志而閱之欲以知山川土俗政治措置之得失而殘缺不完原版亦復漫滅陵亂不可摹印嗒然久之越月楊君東川來過談及縣志失修自清乾隆中葉迄今近二百年數過時可亟宜修補楊君甚韙余說也旣而軍興徵索煩累終日鞅掌於簿書無暇他務然楊君時相過從則相與籌畫及之今年二月奉

序

一

省令徵集志料刻期呈送乃幸有機可乘籌款亦易遂召集各機關當事及城鄉紳耆謀之僉曰此事非楊君担任不可楊君蓋邃於舊學當選國會而又多服地方之務熟悉國家新政兼明習法律者也羣焉一致相推重復延聘時賢宿儒十餘人設局從事焉四越月彙成請余言弁首因取而讀之曰此新志也爲綱者六爲

目者四十有一綱欲其括目欲其詳因事成文以類相附不病今不薄古洵卓卓乎一縣文獻之林也顧余竊有說焉天道十年一變今人創製每每突過乎古人方當訓政建設時期民治發展與日俱新十年以後已往者皆爲陳迹吾烏知今之新志不又爲後人所唾棄耶雖然窮變則通者政之常軌因時制宜者道之大經處今日之局修今日之志如是焉而已足矣後有博雅君子續成一邦之憲典則徵文考獻生面別開當必有最新之志出焉非余之所敢逆揣也茲編縣志也楊君願不自居顏曰志略其即此意留以有待於後賢也歟

民國二十年八月下旬滿城縣縣長香河陳寶生序

滿城縣志略序

天下之事物物成虧之數莫不有其機焉先時後時皆失之機也者隨感而應道家之所謂緣釋家之所謂因也吾滿縣志失修自清乾隆中葉迄今百八十餘年世事之推轉政局之變遷都人士可泣可歌之事蹟曷可勝道其間詎無一二賢達官紳籌思及此欲筆之而信今傳後者徒以上不督催下不力勉或以款無所出而中止焉或以在事未久而無暇焉甚哉成事之難也夫人爲一事莫患乎知其當爲而不即爲又莫患乎本不肯爲而侈言當爲二者皆自欺以欺人也雖然知其當爲矣又肯即爲矣且官紳相與籌謀而爲之矣而終不能成者何也機未至也民國十八年

序

一

夏陳公星垣來長滿城覽舊志之蕪雜殘缺年久失次慨然有志焉旣而軍興疲於供應歎旣維艱時亦弗給然余則深信陳公必終爲之非空言以欺人者蓋有待也今年省令各縣徵集志料區以門類限以時期爲纂修民國省志計則躍然喜曰機至矣乃召集各機關首長城鄉紳耆期爲一舉兩得之計而以編纂之責相屬余退而自念老朽無新學識殊不足發揚黨治取信時賢雖然此事固素志也老朽閒廢又幸可得老友數人分任其事此數老友者又皆閒廢家居如余之無所事事於此抒其蠡管之見相與蒐集而討論之倘亦因緣湊合而機之相感應者歟凡四閱月藁成是非得失覽者自能詳之非余之所敢知也是爲序

民國二十年八月中旬邑人楊式震書於滿城縣修志局



序

二

滿城縣志略編修姓氏

監修

滿城縣縣長 陳寶生 香河

總裁

前國會衆議院議員 楊式震 邑人

編纂

前參事會參事 陳昌源 邑人

前縣議會議員 趙繼曾 邑人

前實業局局長 田汝霖 邑人

前清山東知縣 張瑞昌 邑人

編修姓氏

一

前清山東縣丞 張國昌 邑人

繪圖

前北平公安局科員 趙學會 邑人

採訪

縣教育局局長 郝 權 邑人

縣建設局局長 張鴻志 邑人

縣財務局局長 尹子元 邑人

縣公安局局長 趙 椿 昌平

縣兩級女子小學校校長 魏金聲 邑人

前縣議會議長 范蔚林 邑人

縣財務局文牘趙書元邑人

前教育局局長劉法嚴邑人

前省議會議員孔憲章邑人

鄉村師範學校校長李秉珣邑人

校對

縣商會會長盧鴻齡易縣

前縣議會副議長鄒硯田邑人

前清生員康丕基邑人

縣政府科長阮延藻浙紹

縣政府科長韓乃文靜海

編修姓氏

滿城縣志略目錄

卷首

編輯大意

縣境全圖

縣境西北山圖

縣城關全圖

卷一

區域一 沿革 位置 山脈 河流

卷二

區域二 面積 氣候 名勝

卷首 目錄

卷三

建置一 城池 機關所在 區鄉 集市表附

卷四

建置二 交通 廟祠 古蹟 陵墓附

卷五

縣政一 機關組織 財政

卷六

縣政二 田賦 戶口 自治 教育

卷七

縣政三 實業 倉儲 養濟 金融 治安

卷八

風土一 宗教 民生 禮俗 歌謠 方言

卷九

風土二 物產

卷十

人物一 鄉賢

卷十一

人物二 孝義 隱逸

卷十二

人物三 列女

卷首 目錄

二

卷十三

人物四 名宦 流寓 方外

卷十四

史蹟一 金石 大事記 軼聞

卷十五

史蹟二 舊制

卷十六

史蹟三 舊制

滿城縣志略卷之首

編輯大意

一方志之書義例各殊或以門類叙分或以綱目歸納義例何常惟適而已因事制宜隨時達變膠柱貌襲二者均譏茲編括以六綱曰疆域曰建置曰縣政曰風土曰人物曰史蹟而分自以類附之但取一覽了然非泥古以爲例也

一舊志年遠失修編次陵亂不易檢閱又專制時代崇尚與今不合如星野分疆徒資聚訟封誥大典亦係私榮其他廢制汰官早經根本取消已無叙述之必要茲概從刪削其有與今制沿革相關者亦略叙及弗遺

卷首

編輯大意

一

一民國肇造在中史實爲創格清季變法以來朝令夕改舉棋不定近二十年來迄今現行法令又各有其沿革歷史均宜詳述惟自民國二年改六房爲科檔册零落厥後科員屢易新人文卷半歸散失以故調查維艱凡所叙述多係訪聞記憶年月稍有不符閱者諒之

一田賦最爲複雜清承明制多屬因仍惟近畿五百里內圈佔民田實爲特別虐政流毒至今未已滿城官租旗圈佔有全縣三分之二留買升科已越四年尙未清理完竣所有征額僅據現時册簿暫行編叙俟清理就緒額征確定另爲更正一古蹟物產方志家多入地理以二者地理之所資以考證也

然古蹟留遺半屬前人之建置則以附入建置爲宜物產各方不同原不盡關乎地利傳種改良必資乎人力製造原料或來自他方皆物產也昔之談物產者不過資以考究物力之息耗而已今則提倡實業與民生殊有關係故附之風土之後庶較徵實

一鄉賢名宦均屬一邦之文獻鄉賢以地傳名宦以政顯最足起人觀感者也或謂名宦不可與鄉賢並列人物是則拘於方隅之見彼流寓名賢未必有功於此邦又何以稱焉茲編凡屬前哲均入人物一門屬雜不類之譏所弗避焉

一舊志失修已百八十餘年故老傳聞難免訛謬一時採訪遺

### 卷首

編輯大意

二

漏必多茲編所叙人物悉據畿輔志保定府志舊縣志參互考證按次編列其有新增入者悉就各鄉長副校長人等具報審查確實有缺無濫或有遺漏俟後調查續得再行補入一原徵志料有關隘外僑技藝著述四項本縣無關隘外僑應不叙列技藝著述雖或有一得雕刻之能數章文字之善而並無發明不成卷帙均不足與於此選鄉賢傳內或載著有某某集者多未梓行無從索讀故概置弗錄恐蹈冒濫之譏一舊志創修不知年月所自由明迄清續修已及五次蓋亦五百年之歷史矣茲擇其中有關掌故者益以現時之探訪條分表列爲舊制篇附之卷末聊以備好古者之參考亦軼聞

類也

一人物一門向以不列生存爲原例蓋以人未定論且遠嫌也  
惟選舉表生存之人一併列入非亂例也科舉旣廢萬無變  
易故無礙於人之生存其他仕績職官則仍按原例編載以  
已故者爲限閱者辨之

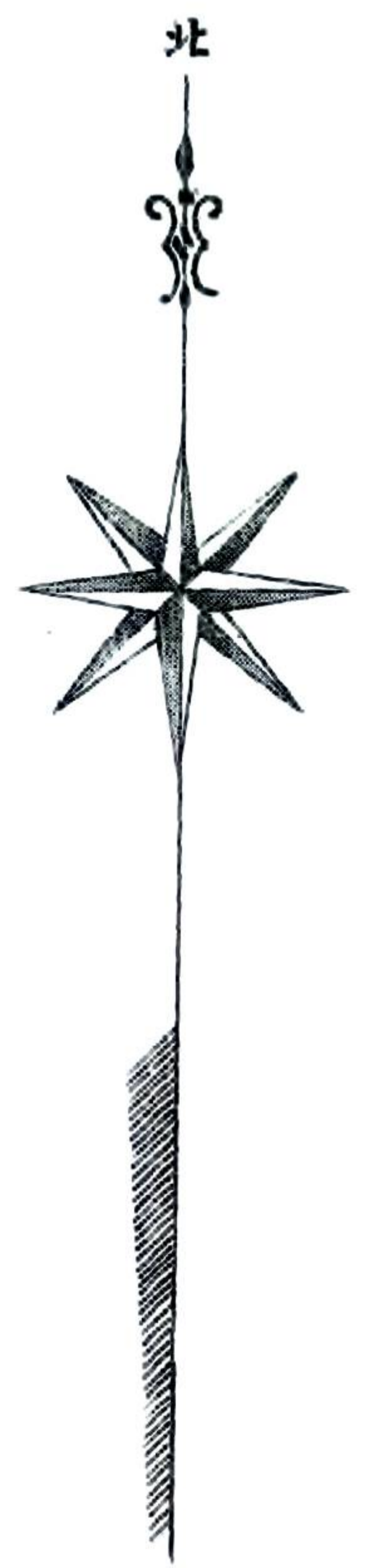
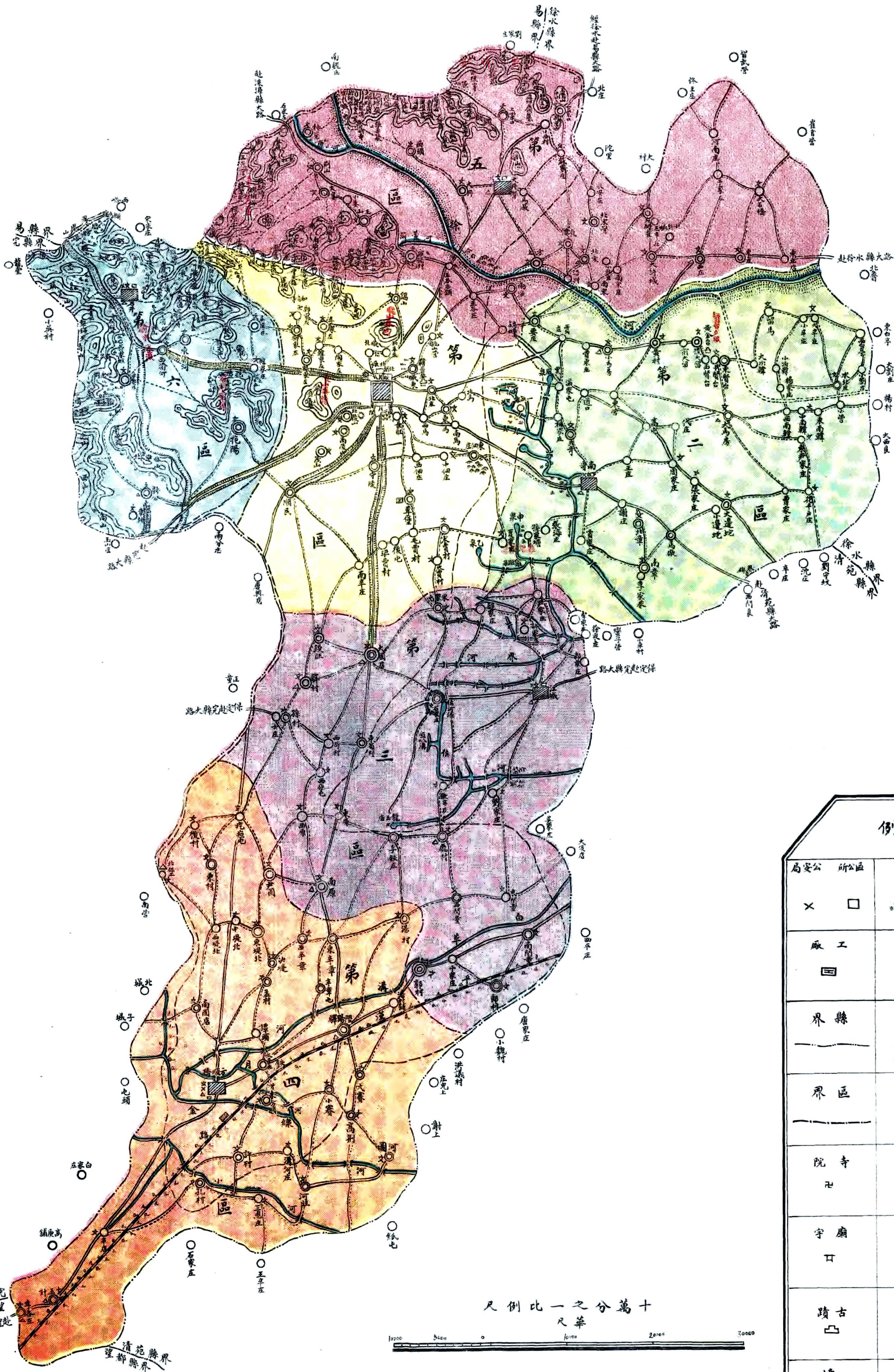
一茲編爲應徵志料原藁稍加刪潤姑存一縣之概要名曰志  
略非敢云縣志也後有博雅君子從事纂修縣志或將於中  
取材焉是亦壤流之一助云爾



卷首

編輯大意

三



例 圖

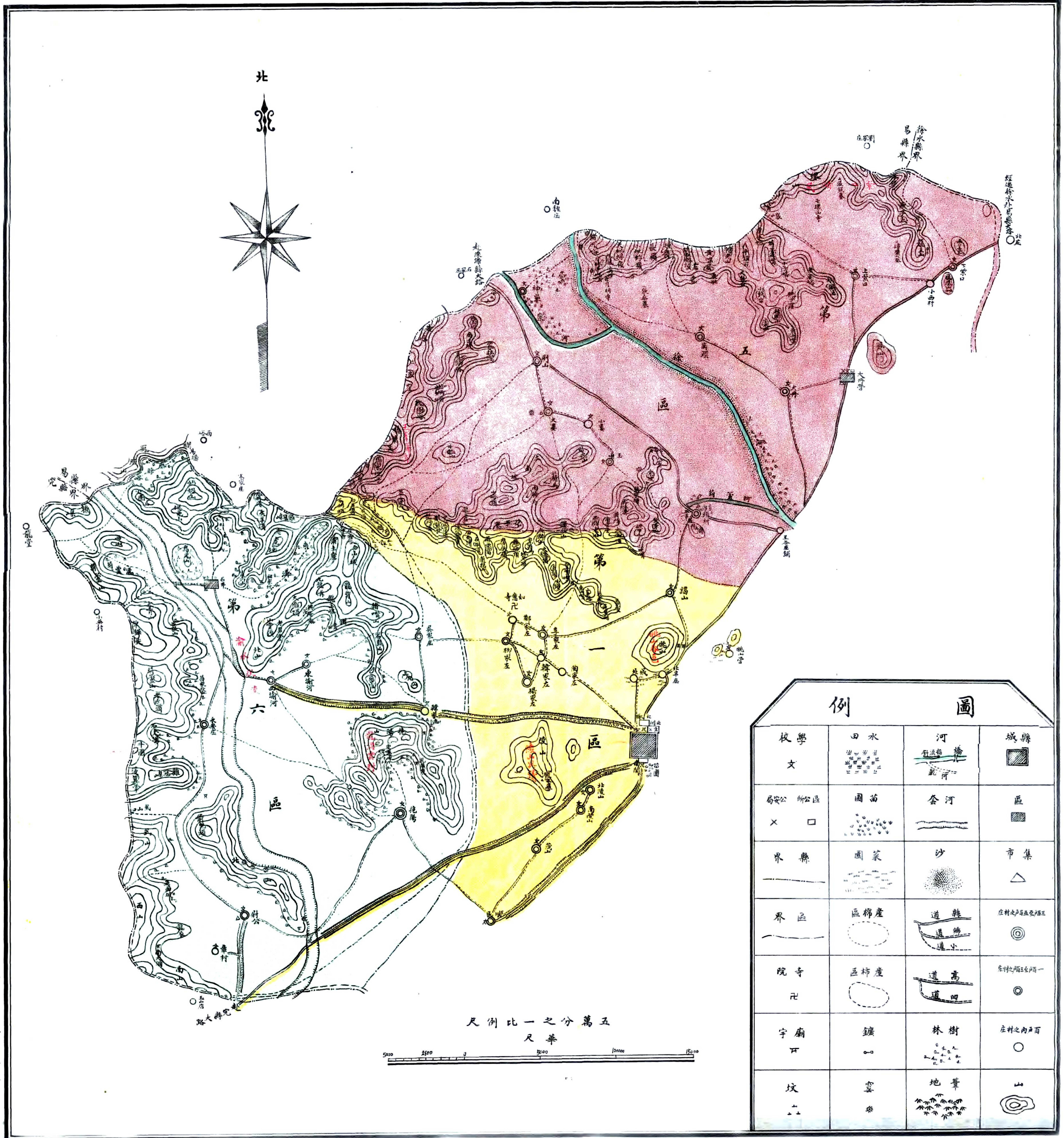
局安公 所公區	田 水	套 河	城 縣
× □			
廠 工	園 苗	沙	區
界 縣	園 菜	堆 土	市 集
界 區	區 棉 產	道 縣	庄 村 之 戶 距 縣 百 三
		道 鄉	
院 寺	區 柿 產	道 高	庄 村 之 戶 距 縣 百 一
		道 小	
宇 廟	鎮	道 鐵 站 車	庄 村 之 內 戶 百
蹟 古	墓	林 樹	山
墳	校 學 文	地 葦	河 橋

尺 例 比 一 之 分 萬 十  
尺 華



趙學尚繪製

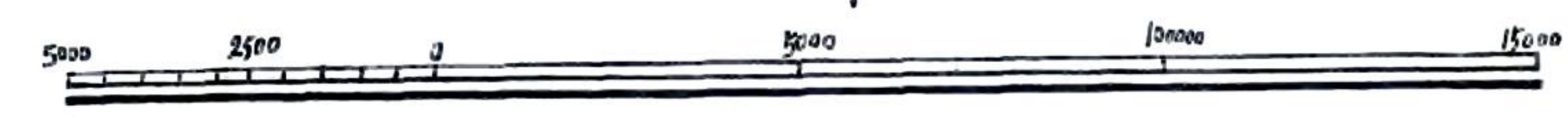
# 滿城縣西北境山圖



圖例

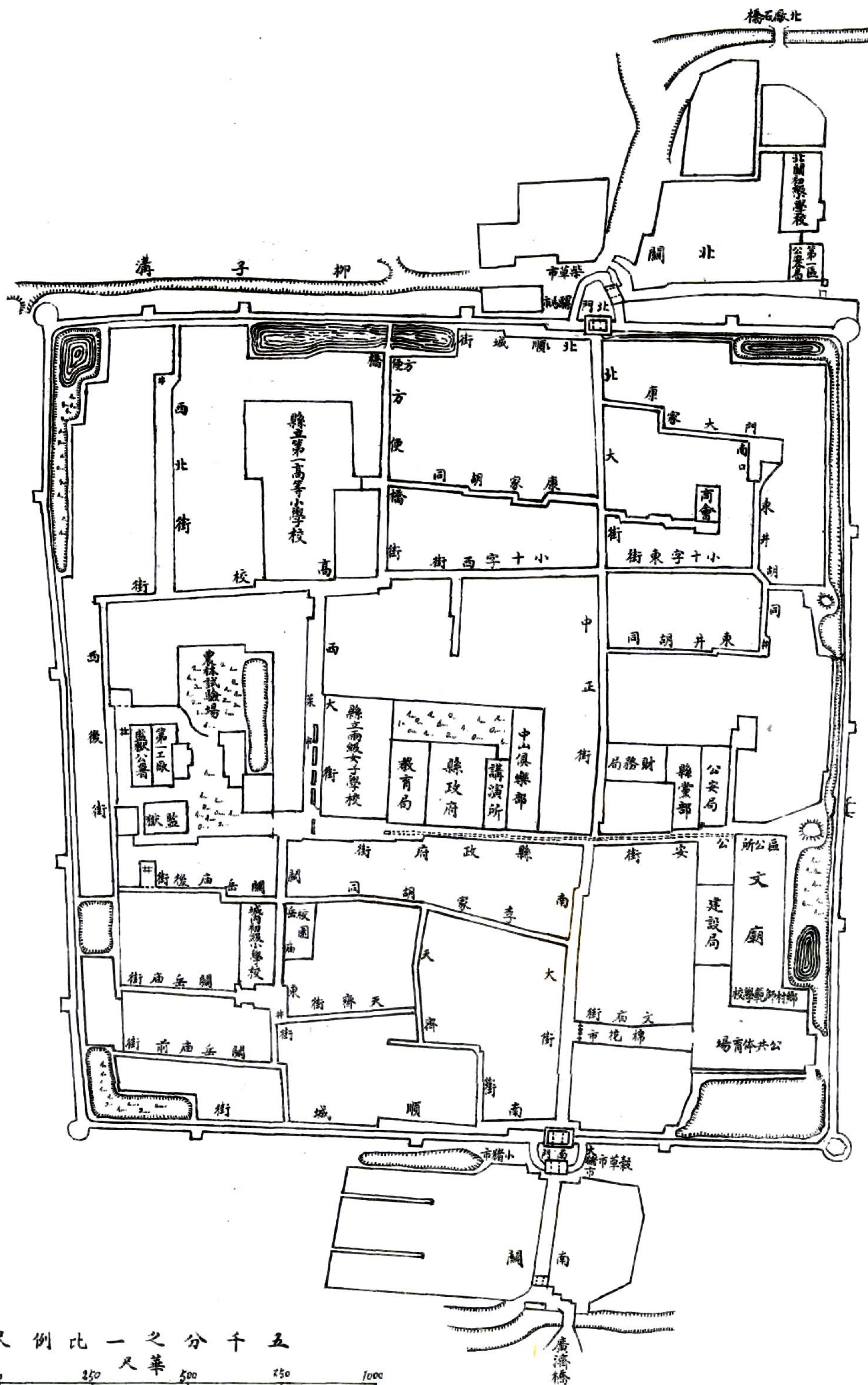
校學	田水	河	城縣
文			
局安公 所公區	園苗	套河	區
×			
界縣	園菜	沙	市集
界區	區棉產	道縣	在村之戶百五至三
院寺	區柿產	道高	在村之戶百一至
元			
宇廟	鐘	林樹	庄村之內戶百
坟	雲	地葦	山

尺例比一之分萬五  
尺華



趙學曾繪製

# 滿城縣城關圖



## 例圖

溝明	坊牌
溝暗	橋
眼溝	橋人單
井	堆土
樹葉尖	坑土
樹葉圓	坑水

尺例比一之分千五  
尺華

