

141
141
141

寧平縣志

民國廿六年五月一日

第一册

| | | |
|----|----|----|
| 交通 | 圖 | 序 |
| | 方域 | 例言 |
| | 山川 | 銜名 |

東平縣志

乙亥夏弋鴻題



東平縣志

卷

修重冬仲年五十二國民

印承局刷印成天

街前府政縣平東

淳一純粹
老一淳也

軼步于直過前而叫轉
通傳字皆散失請

峯一銀一歲一峯

東平縣志序

子丑寅卯辰巳午未申酉戌亥

一縣之志志一縣之事實也。凡夫地方治忽民生利病文化盛衰風俗淳澆以及人才消長物產豐嗇咸具於是俾在上者據以有所興革在下者藉以有所激勵斯志乃為有用之書。修志乃為當務之急若徒認為鋪陳名勝表章人物則買櫝還珠矣。東平有志始於明嘉靖己亥至清乾隆辛卯凡六修惜傳本散軼皆未及見所見者道光乙酉光緒戊寅兩志一出唐太常鑑一出盧太史峯手二公皆文章巨擘洵稱傑作然由今視昔世事既已更新體例自難仍舊潮流趨向使然非秉筆者之好為更張也。靖字文學媿陋又以廿年作南北遊學殖益荒以故凡遇文字役輒視為畏途不知者多謂。靖字性懶實則並非盡由於懶與其獻醜貽羞何如藏拙為愈前年吾邑奉省令續修縣志縣長張公令耿科長仁山推薦人選竟以不敏承乏聞命之

東平縣志

卷

序

下顏汗無地是直驅蚊蠱重負山岳策駑駘遠馳千里勝任與否奚待智而后明乃耿科長一再諄諄並以大義見責致。靖字固辭不獲惟有勉彊應命竭我鈍愚所賴分任者有杜君菊綠牛君馥亭鄭君荷生王君季章宋君次京與。靖字皆少共筆硯學問文章冠時獨出竊嘗以師事之復有劉君兆豐嫻明政務學識兼優贊助之力尤多。靖字碌碌其間得以因人成事可云厚幸凡八越月而書成爰綴俚言用誌巔末時民國二十四年長夏劉靖宇識於樂羣書屋

例言

一輿圖爲地志之標準極關重要舊志各圖類多影響模糊其中山川村鎮方向位置既略而弗詳復時有錯謬此志三圖概用新法測繪較舊圖稍爲精確且舊圖若分野祠廟官廨書院試院等於現制無關一例刪除以免淆混

一志書應以時代爲轉移切要爲主旨故此志雖云續修實等創作所有體例門類除山川古蹟選舉宦績人物列女藝文等志因仍舊規稍爲潤色續行編纂外其餘類多更張一變舊觀蓋國體之革新社會之變遷政治科學之進化潮流所趨不得不隨之改步也

一舊志若天章恩旨恩榮藩封星野五行漕渠學校典禮等門或與國體抵忤或與科學背馳或與現行制度毫無關係故一本時代主義概從刪汰間有取材亦化

東平縣志

卷

例言

歸他類

一此志若方域物產金石大事記等門名稱雖因舊志然體例之間架構造子目之物換星移詳略既根本不同文字復多方損益論其大體可謂因革參半

一舊志所無此志完全新增者則有若交通風土黨務實業等門政務一志雖略取舊材而大體則一致維新故亦屬創作

一舊志職官一門本與宦績相輔而行此次修志獨列官績刪去職官者蓋緣清季民出五十年之間官制既屢經改革職員復朝夕遷移加以變亂頻仍檔案毀棄竭力搜羅終多^外漏^缺至前代職官則舊志尙存儘資考證重行抄胥何關著錄故概從棄置付之闕如

一山川古蹟清光緒志多取裁於東原考古錄視道光志較爲翔實茲多仍其舊聞

有遺誤予以補正

一人物列女志中孝友義行賢淑三者攸關鄉里儀型必經審查委員會認為堪以矜式者始行登載

一列女志中節孝一門凡有鄉鄰保結合於採訪規則者概予登載否則碍難收錄一凡無門類可附確與此邦掌故攸關者分別錄之彙爲志餘文辭詩歌詳加校對以免魯魚亥豕然有疑義無法校正者悉仍其舊未敢妄參已見

東平縣志

卷

例言

二

修志銜名

督 修 前 東 平 縣 縣 長 張志熙

督 修 東 平 縣 縣 長 孫永漢

協修東平縣縣政府第三科科長 耿靜菴

監修前東平縣縣政府第三科科長 吳激清

總 編 纂 劉靖宇

副 編 纂 杜 芳

副 編 纂 牛樹棻

副 編 纂 鄭 晟

名 譽 編 纂 劉蔭田

東平縣志

卷

修志銜名

一

名 譽 編 纂 王倬雲

襄 纂 兼 校 對 宋希庠

名 譽 參 訂 崔永錫

事 務 員 楊安亭

事 務 分 理 王祖光

書 記 張世炤

採 訪 趙漢琦

採 訪 梁久甲

採 訪 林福來

採 訪 王相賓

探

訪 陳孚元

探

訪 張學九

探

訪 袁文彥

探

訪 鄭允一

探

訪 杜恆戩

探

訪 尹序浩

探

訪 王源洙

探

訪 韓志琦

探

訪 李燦黎

探

訪 張秋軒

東平縣志

卷

修志銜名

二

探

訪 井延純

探

訪 王玉鑾

探

訪 孟廣澄

探

訪 劉寶樹

探

訪 陳雲漢

探

訪 王資強

探

訪 王凱南

探

訪 朱待卿

探

訪 仲偉誥

探

訪 張廣憲

採

訪 李毓璠

採

訪 宮子箴

採

訪 田慶鈞

採

訪 王篤本

採

訪 戚成允

採

訪 崔永春

採

訪 李庭訓

採

訪 范繼瑜

採

訪 趙崇如

採

訪 趙錫九

東平縣志

卷

修志銜名

三

採

訪 陸書堂

採

訪 薛廣道

採

訪 楊金鐸

圖

繪 張作朋

繕

寫 孫思義

繕

寫 周建章

繕

寫 陳宗賢

東平縣志目錄

輿圖

縣總圖 全境山河圖 城圖

卷第一

方域志

沿革 疆圉 縣城 區域 附鄉鎮村莊

戶口 田畝

卷第二

山川志

山類 川類

東平縣志

卷

目錄

卷第三

交通志

陸路 水路

卷第四

物產志

植物 動物

卷第五

風土志

民生 禮俗 宗教 方言 歌謠

卷第六

黨務志

組織沿革 工作概況

卷第七

政務志

行政 司法 財政 建設 教育 保衛 自治

卷第八

實業志

農業 工業 商業 工商合業 農民副業

卷第九

官績志

東平縣志

卷

目錄

二

卷第十

選舉志

徵辟 科目 進士 舉人 五貢 特科 恩賜 議員

學校畢業

卷第十一

上 中 下

人物志

列傳 附文武仕進 儒林 文苑 忠烈 武略 孝友

義行 耆德 游寓 方伎

卷第十二

列女志

賢淑 節烈 貞烈 孝女 義女 節孝

卷第十三

藝文志

經部 史部 子部 集部

卷第十四

金石志

金類 石類

卷第十五

古績志

故城 名勝 陵墓 壇廟 寺觀 牌坊

東平縣志

卷

目錄

三

卷第十六

大事記

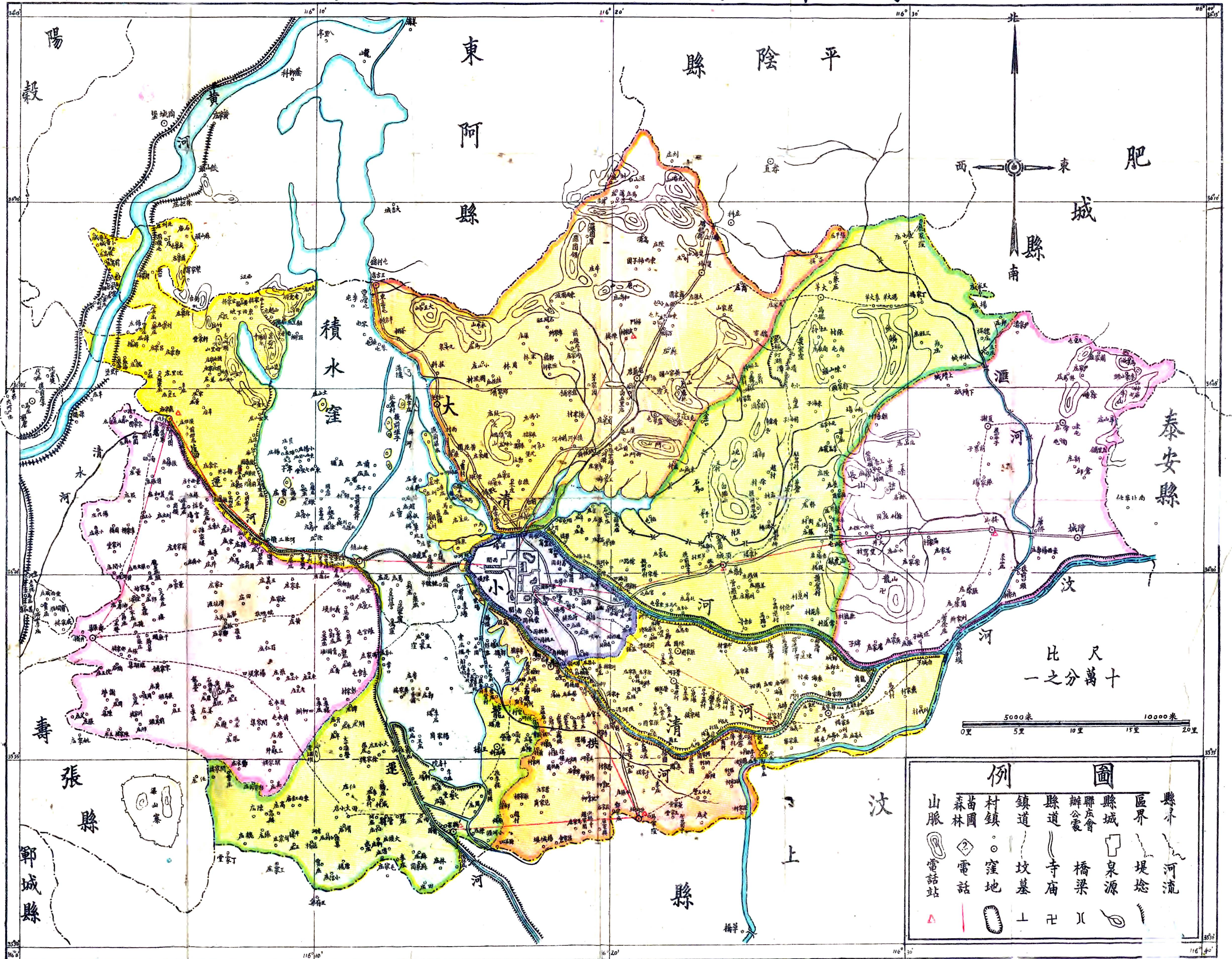
軍事 匪患 災祲

卷第十七

志餘

故事 文辭 詩歌 書畫

東平縣全境地圖



例圖

| | | | | | | | | |
|-----|----|----|----|----|-----|----|----|----|
| 山脈 | 森林 | 村鎮 | 鎮道 | 縣道 | 辦公處 | 縣城 | 區界 | 縣界 |
| 電話站 | 電話 | 窪地 | 墳墓 | 寺廟 | 橋梁 | 泉源 | 堤壩 | 河流 |
| ▲ | | ○ | ⊥ | 卍 | ⌒ | ⊥ | — | — |

東平縣志卷第一

方域志



孟子云域民不以封疆之界是方域一說似乎無關重要然古人分土惟三界限與等級規畫至為詳盡者蓋疆土之劃分確於國家行政上有密切關係不容稍有牽混也東平之名肇於禹貢兩漢以懿親開藩唐宋以還建牙列闔號為巖疆元初且開行省凡領五十四州縣固齊魯間一大都會自明初改州轄境漸狹疆界底定民國紀元因之改縣今所治者古須昌無鹽境也茲志方域特就沿革疆圍治城區域戶口田畝等項分類敘述如次

沿革

東平之名肇於虞夏考禹貢徐州東原底平是為東平得名之始

鄭康成曰東原地名今東平郡即東

東平縣志

卷一

方域

原張華博物志云兖州東平郡即尚書之東原

周為須句鄆宿三國之地

須句伏羲氏之苗裔國最古杜注魯私屬鄆公毅云紀之遺邑杜注

紀之附庸國也宿國名男爵

春秋時須句屬魯

僖二十一年邾滅須句二十二年公伐邾改須句文七年公伐邾取須句杜注僖公反其君之後邾

復滅之書取易也

鄆屬齊

莊三十年齊人降鄆

宿屬宋

莊十年宋人遷宿杜注宋強遷之而取其地

戰國時鄆宿為齊無

鹽邑

杜注東平無鹽縣東北有鄆城漢志東平有章縣後志無鹽縣有章城又無鹽縣本宿國

秦置郡縣須昌屬碭郡

杜佑漢通典

東郡有須昌又以無鹽為東平國志

景帝中六年別為濟東國武帝元鼎元年改為大河郡宣帝甘露二年為東平國治無鹽

後漢須昌無鹽富城章壽張屬東平國魏因之東晉及宋曰東平郡後魏因之

案魏收志

有兖州東平郡有濟州東平郡太常中置東平郡太和末罷建義中復置者此濟州之東平郡也今之東平當屬兖州之東平郡

隋須昌宿城

開皇十六

年就無鹽境置須城縣

屬東平郡治鄆城

開皇十年置鄆州後改

唐鄆州東平郡治須昌

貞觀八年自鄆徙治須

昌省宿城入焉天寶初始稱東平郡元和末號天平軍

五代為鄆州宋初曰鄆州

亦曰天平

後為東平府

歷

初置西路安撫使咸平中河決城圯遷今治大觀九年升大都督府宣和九年改為東平府

金為東平府

劉豫僞稱東京

元改為東平

路治須城即須明洪武初改爲府八年降爲州省須城入焉屬濟寧府十八年改屬
 兗州府清初因之雍正八年爲直隸州領東阿平陰陽十三年撤直隸州仍爲散州
 屬泰安府民國紀元改州爲縣裁府制改道區屬濟西道十七年裁撤道制直屬山
 東省政府二十四年劃屬濟寧第一實驗區行政長官公署就歷代統轄郡國州
 縣之沿革列表於左

沿革表

朝代 統轄 郡國 州縣

唐虞 徐州胡渭禹貢錐指 東原 州縣

周 魯宋齊地杜佑通典參顧棟高春秋大事表 須句 無鹽齊邑即鄆宿地

東平縣志 卷一 方域 二

秦 陽郡杜佑通典卷第一百五禮通考第二百一 須昌

漢 兗州刺史部漢書地理志 東郡故梁國景帝十六年別爲濟東國武帝元鼎元年爲大河郡宣帝甘露二年爲東平國治無鹽領縣七無鹽任城東平陸 須昌今州治漢世屬東郡不屬東平國後漢永平二年始屬東平國見後漢書光武十王傳

後漢 兗州刺史部續漢書郡國志 東平國領縣七無鹽章富城 須昌無鹽

張頌武陽太守 富城 須昌

南平陽臺湖陵三縣 章 壽張

司馬彪志偶遺之 壽張即壽良

張頌武陽太守 富城 須昌

南平陽臺湖陵三縣 章 壽張

司馬彪志偶遺之 壽張即壽良

三國 魏 兗州 洪亮吉三國疆域志

東平國

須昌 無鹽 壽張

晉 兗州 晉書地理志

東平國 領縣七 須昌 壽張 范無鹽 富城

須昌 壽張 無鹽

東平 剛平 陸 按東晉太守始 見於史蓋自此改國 爲郡云

宋 兗州 宋書州郡志

東平郡 領縣五 無鹽 平陸 須昌 壽昌 范

無鹽 須昌 壽昌

東平縣志 卷一

方域

三

魏 兗州 魏書地理志

東平郡 領縣七 無鹽 范 富城 剛 須昌 壽張 平陸

無鹽 須昌 壽張 富城

富城 剛 須昌 壽張 平陸 按魏世有二東平郡 一屬兗州一屬濟州 此兗州之東平郡也

隋 兗州 隋書地理志

東平郡 開皇十年置 鄆城 雷澤 鉅野 須昌 鄆城 鄆城 雷澤 鉅野

須昌 劉宋寄治郡城開皇初還治故城屬鄆州

宿城 開皇十六年就無鹽縣置屬兗州東平郡

唐

河南道

唐書地理志

鄆州東平郡

領縣九
張鄆城鉅野盧平陰

須昌

貞觀八年省
宿城縣入焉

宿城

貞元四年改曰東平
與須昌同附郡郭太平

五代

天平軍

五代史職方考參梁

鄆州

五代史職方考梁
唐晉漢周俱有

須昌

須城

壽張

和四年又改曰天平六

宋

京東路

宋史地理志

鄆州東平府

初為鄆州後改

須城

壽張

金

山東西路

金史地理志

東平府

金史劉豫傳天
會六年劉豫僞

須城

壽張

東平縣志

卷一

方域

四

元

山東東西道

元史地理志

東平路

至元五年以東
平為散府九年

須城

壽張

明

山東布政使司

明史地理志

兗州府

領四州二
十三縣

東平州

須城省入初為府
洪武八年降為州

清

山東布政使司

洪亮

泰安府

領州一
縣六

東平州

初屬兗州府雍正
八年升為直隸州

吉乾隆府
應州縣志

民國

山東省政府

東平縣

民國紀元改州為
縣裁府制改道區