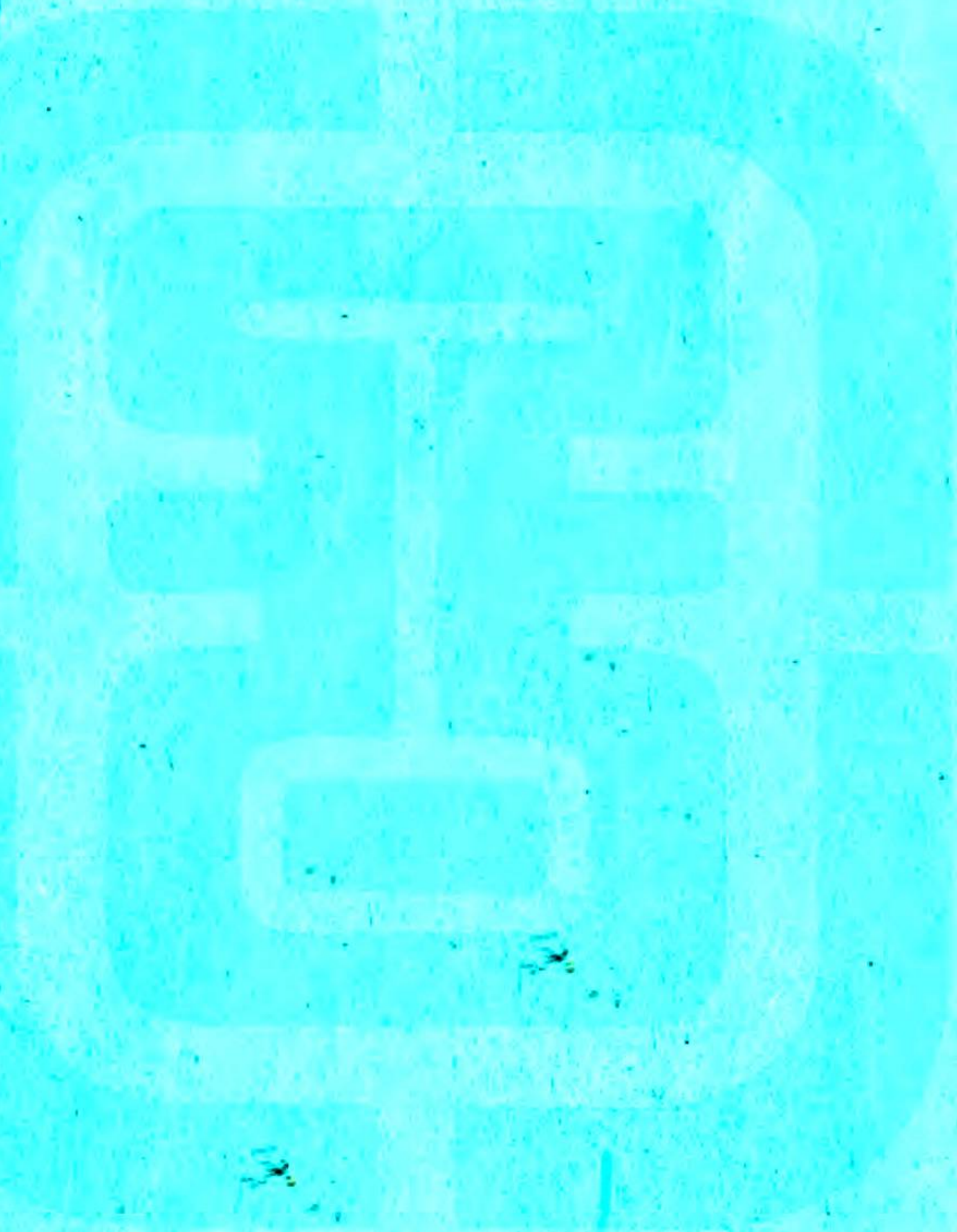


山東臨清直隸州武城縣鄉土志略

地 140.177

539.1

1



山東臨清直隸州武城縣鄉土志略

目錄

輿圖

歷史

政績錄

兵事錄

耆舊錄

人類

戶口

氏族

宗教

實業

地理

山

水

道路

物產

商務

武城縣編輯鄉土志略官紳姓氏錄

督輯

知府銜直隸州用知武城縣事薩承鈺

分校

武城縣儒學教諭韓建功

武城縣儒學訓導劉毓麒

分輯

邑癸巳恩科舉人蘇再薰

邑癸巳恩科舉人丁金章

邑庚子辛丑併科舉人劉敦厚

邑庚子辛丑併科舉人王敬銘

邑廩生王鼎銘

邑廩生趙鵬齡

邑廩生王恩慶

邑廩生陳瑩

邑廩生黃雲卿

邑廩生劉鍾璠

邑廩生附齊恩鴻

邑邑邑邑

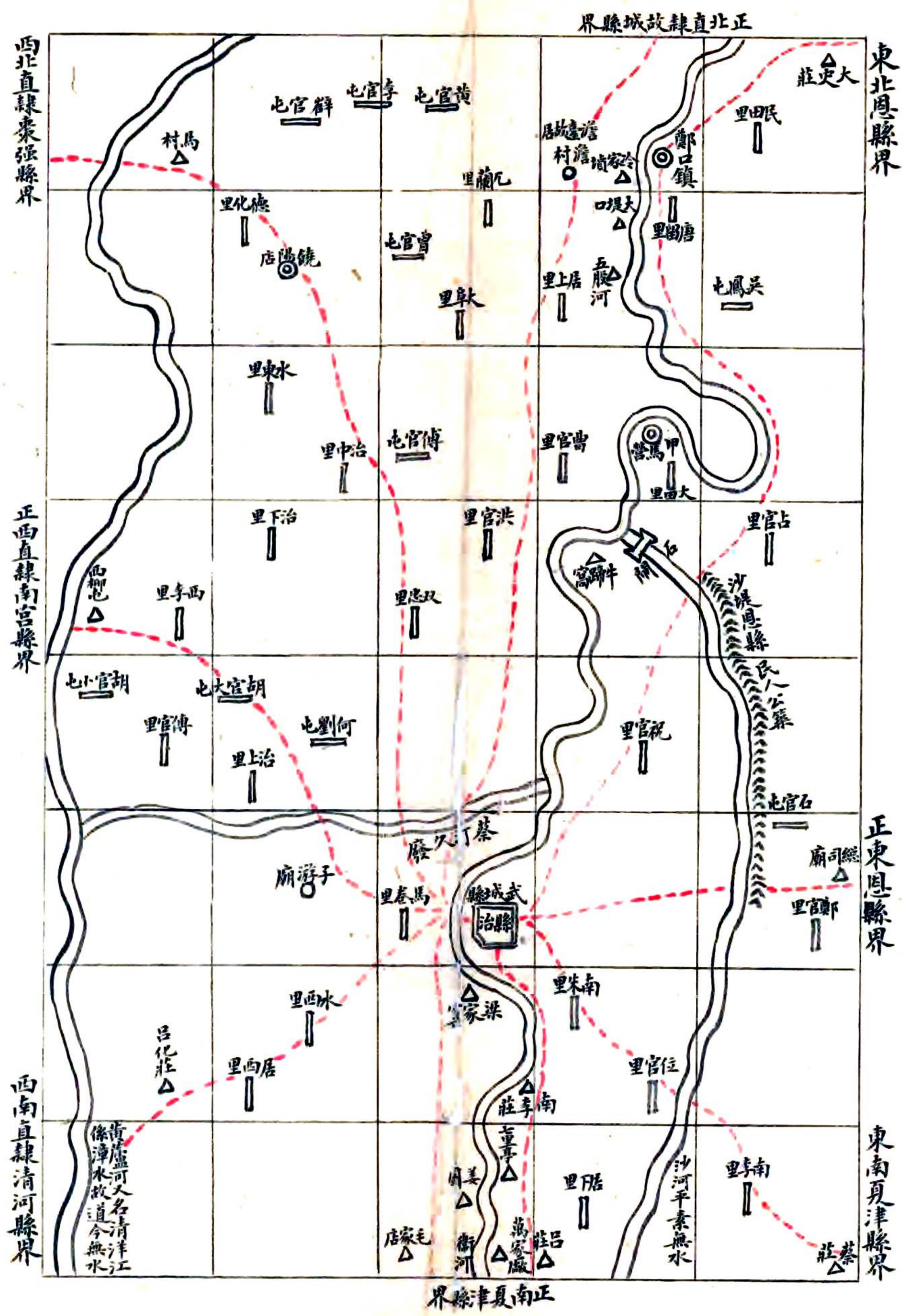
附附附附

生 生 生 生
蘇蘭墀 韓少卿 尹兆祥 劉崑山

武城縣全境輿圖

本境東西廣四十里南北袤七十里計圖內每方十里

- 縣治作回
- 各里作口
- 各屯作□
- 市鎮作◎
- 村莊作△
- 古跡作○
- 道路作—
- 堤埝作〰



西北直隸棗強縣界

正西直隸南宮縣界

西南直隸清河縣界

東北恩縣界

正東恩縣界

東南夏津縣界

正南直隸津夏界

前以境本置未

歷史

武城縣本境建置沿革表



秦	周 <small>春秋戰國</small>	殷	夏	虞	唐	時代
	<small>魯地 趙地 平原 君封</small>		<small>武於此 武城見 名武城 隋區字 圖</small>	兗州地	兗州地	地
鉅鹿郡屬						郡
						州
						縣

北魏	南宋	晉	後漢	漢
齊州	冀州部	冀州部	冀州部	冀州部
屬東清河郡 <small>時司州 有清河</small>	清河郡屬	清河國屬	清河國屬	清河郡屬
<small>中又於 平郡並置</small> 武城縣 <small>永安</small>	武城縣	<small>復稱武城</small> 武城縣 <small>中去東字</small> 武城縣 <small>康</small>	東武城	<small>東武城 馮翊有武 城縣故加 別</small>

宋	五代	唐	
河北東路		河北道	
恩州屬 <small>貝即</small>	貝州屬	貝州屬	
武城縣 <small>大觀</small>	武城縣	武城縣 <small>元年移治 永濟渠西</small>	仍於貝邱 縣析東武 城舊地置 武城縣又 分置歷亭 縣即今恩 縣屬貝州 大業初州 廢仍置清 河郡領之

隋	後周	北齊	
清河郡屬		清河郡屬	郡領縣四 亦有武城
貝州屬	貝州屬 <small>建德間置</small>		
武城縣 <small>開皇六年廢陽平之武城</small>	貝邱縣	武城 <small>於陽平之</small>	貝邱縣以 城地省入 貝邱郡而 清河郡治 於陽平之 武城
			一武城

後以境本置既

	元	金	
	東平路	大名府路	
	高唐州屬	恩州屬	州慶歷間 文潞公平 州賊王則 赦其餘黨 表請改為 恩州
	武城縣屬	武城縣	中衛河永 決移治城 東十里即 今治
	改至元七年 唐高唐	同為武馬 都尉武毅 王湯沐邑 高唐又與 東平夏津 高唐夏津 同為武馬 都尉武毅 王湯沐邑 至元七年 改隸高唐	

國朝

	明	
	山東布政使司	山東布政使司
	東昌府屬	東昌府屬
	高唐州屬	高唐州屬
臨清直隸		
武城縣 隆乾	武城縣 順治	時因前明 隸東昌府 之高唐州 雍正八年 改為直隸 轄四縣別 城自後經 屬東昌府

州屬

四十年
巡撫楊
奏請臨
州改為
隸州管
武城夏
邱縣是
屬臨清
之始清

舊志建置甚略今據歷代史表列如右顛未加
詳矣削弦歌郡之名存春秋魯地之說無稽者
刪可疑者將徐核也蓋嘗攷武城之名六見於
春秋內傳而計地則三僖公六年蔡穆侯將許

僖公見楚子於武城杜註楚地在南陽宛縣北
此與成公十六年鄭子駟從楚盟之武城均當
屬楚若襄公十六年經書城武城杜註泰山南
此與哀公八年吳伐我昭公二十三年邾人城
翼兩傳所稱武城皆屬魯於何知之即於杜氏
之不重註知之至文公八年秦人伐晉取武城
以報令狐之役註不詳何地似屬征南之疎然
傳既明言伐晉而顏氏引以註前漢左馮翊之
武城前明城隍廟記斷為晉武城亦未見是又
漢書此註耳臆度之言未可為信也

晉武城矣故曰名凡六見計地則三也邑先達
王少宰文錄於傳尚遺其二而後之論者乃斤
斤指行杖邨名證先賢之作宰欲以間執衆口
難矣每覽歷代循良興利除害政績各殊而史
冊所稱不尚繭絲則一何況學道君子愛人為
心乃於平原曠野赫斯悻怒鞭撻示威其去嚴
酷有幾如此傳聞齊東之語豈足信哉必求可
據仍於吳伐我傳度幾得之何也傳言郈人道
吳師伐武城矣又云克東陽而進舍於吾梧明

日舍於蠶室攷武城古蹟縣東北有東陽城非
耶城雖築於後來地適合於前傳矣援此附會
有因固當遠勝他說况傳中兼及澹臺子羽之
文而縣治西北有澹邨相傳為子羽氏故里稽
古準今不又有可依稀彷彿者乎獨惜吾梧蠶
室之魯邑未悉其所而東陽故城舊志失載以
至於今泯泯也嗟乎怯夫慕義何處不勉武城
一邑是魯與否非有得失利害之相關而舉縣
士大夫相與力爭良以弦歌雅化積厚流長羣

欲私賢宰為我有不肯甘心退讓於是造言遺
跡以傳之猶未已也更復建祠置碑以永之百
計支吾務期雖偽亦真蓋至今去春秋千百載
而願附高賢以聲施不朽者猶人人此心焉其
亦可感也矣予嘉其意故亦樂與之附會如此
且以俟諸後之感予之感者慎毋以建置之詳
徒規規作建置觀也

政績錄

周春秋

言子名偃字子游吳人少孔子四十五歲家語少孔子三十五歲特習於禮以文學著名仕為武城宰有弦歌之化嘗從孔子適衛與將軍子蘭相善使之受學於夫子大戴禮子貢曰先成其慮及事而用之故動則不妄是言偃之行也孔子曰欲能則學欲知則問欲善則祥欲給則豫當事而行偃也得之矣唐贈吳侯宋封丹陽公

後改封吳公祀名宦更有專祠在城西十里舊縣

元

郭侃華州鄭縣人世祖時以高唐令兼治武城會具乞反計討平之興學勸農著有惠政吏民畏服祀名宦

明

陳儒字汝宗錦衣衛人癸未進士嘉靖庚寅任東昌府知府武城阨於水災賴公得全民為建生

祠祀名宦

王憲河南開封人洪武間為武城令清靜寡欲撫
民有方上下愛慕之

伍善四川合州人進士天順間以御史左遷知武
城縣立政以愛惠為先時多廢墜善悉舉之縣
治一新祀名宦

姚顯陝西咸甯人由舉人初任齊東成化間調知
武城潔介自持妻孥辟纒自給隸薪之外毫不
擾民折獄省刑惟以禮義曉譬之循行所陌勸

民樹藝數與諸生講論經義至人倫大節尤反
復開諭人士翕然師之陞太僕寺丞百姓泣送
者數千人祀名宦

丁政直隸蠡縣人由舉人成化年任聽政夙夜無
怠在任數年公庭清肅不聞鞭朴之聲祀名宦
鍾永吳縣人由進士宏治初任嚴明平恕修廢墜
抑豪強有董宣陳寶之風凡中使入境受廩輒
行不敢停舟橫索上下嚴憚之祀名宦

王文昌舊志逸其籍正德時任推誠御下不加繩

刻民有爭訟者以義理論之多引咎去久之政
通人和晝日垂簾令簡而政修祀名宦

王潺上黨人由舉人嘉靖初任緩徵省罰審編徭
役遞減門則小民稱快有去思碑記祀名宦

趙時勉歙縣人由舉人嘉靖八年任懲刈強暴休
燠善類值潦水害民田廬乘舟詣野不辟艱阻
躬自勞慰請乞蠲租民賴以生祀名宦

史筆南陽衛籍宜興人由舉人嘉靖年任輕刑緩
賦志在愛民至今追思祀名宦

王時雍垣曲人舉人嘉靖時任居官三月恩威並
著至今思之祀名宦

蘇坤考城人由舉人嘉靖時任操履粹白裁決公
平抑強扶弱窮困以蘇祀名宦

邱道明上杭人由貢士嘉靖二十年任廉潔公平
省河夫緩歲輸民甚蒙惠後以應召入京百姓
遮哭至脫履而行祀名宦

金守諒字一貞浙江烏程人某科進士嘉靖四十
四年由建安教諭擢令武城留心政教多所興

建如增濬城池制兵器設墩堡排甲寇盜有禦
置義社倉興市集以利民修學宮創學道書院
弦歌書社與觀德亭以教育人材皆有功武城
而於毛家堤水利用意尤深遠如其言更非止
一世二世之澤也

李芬芳字某直隸房山人歲貢舊志崇禎戊寅徇
難通志作承芳崇禎時任武城縣見兵戈四起
民不聊生嘔血而死二說不同大約以死勤事
者

國朝

房萬達字君如遼東人天性慈祥而優於才處事
有方畧順治三四年間東寇猖獗所在騷動萬
達抵任嚴城守練鄉勇追捕招撫四境獲安又
於百姓利病殫心興革先是武城地當南北水
陸之衝每大兵經過及官船往來役夫動輒千
百民不堪命萬達力陳偏苦請准夏津清河縣
協濟民困稍蘇至今感其德政者未衰也以行
取入為給事中卒

張耀斗字薇垣古燕人康熙戊申由雲南推官改任武城己酉以內陞去在任一年除姦剔弊一以利民為心初邑有積逋數千金前令以誑誤處分不得去凡六七官耀斗核其實知所逋不盡任官民為嚴治二三蠹吏一清積弊慨然捐家貲償之而前任之身滯於此及留子姪於此甚且身死而旅櫬未歸者乃皆得脫然回籍其德施所及並不僅窮民獲逸追呼而已邑人士為立生祠在城西北李家店

趙完璧號省庵浙江紹興人監生康熙二十一年蒞任廉明慈愛值本縣災旱薦臻閭閻瘡痍之餘加意撫字刑清政簡民賴以休息焉更多方培植人才建義學捐俸為售膏火田數百畝殷勤教育多士駸駸興起以秩滿陞邑人叩東撫憲轅環泣請留復任一年既為立生祠在城西門外

王殿顯字敷五江南金壇人舉人雍正十年試用俸滿實授愛民禮士在任多所興舉初至訪知

本縣民田歷年多被直隸清河水害其患皆因
舊所有毛家堤積久漸圯即力請於東撫某公
復修舊堤並濬舊時界溝通於蔡河俾水有所
洩不至泛溢為害即清河亦無不利焉乃因此
與清河長爭垂成而罷越明年病卒於官至今
武城人頌之

駱大俊字甸方安徽宣城人癸丑進士愛茲土為
先賢治區一以學道愛人為己任如學廟邑廟
及夫一切利民之事次第修舉三年教化殫洽

調嶧縣去邑人有口碑謂前有駱李後有馬龔
歷今九十餘年猶膾炙人口云

李湖字漫堂一字又川號恕齋江西南昌進士未
至境即慕駱之賢聲及視篆一如舊政故至今
駱李齊名人呼駱青天李愛民雖婦孺靡有不
知而當日士大夫之尸祝者更無論矣

公乾隆四年己未進士十二年截取赴選十三
年揀發山左十四年亦題署武城十六年題
請實授前此功名亦鈍甚矣乃未幾調郟城二
十年遷甯海州二十年通泰安府調大名府
保定府三年遷通永通清河道三十四
年遷直隸按察使三十五年遷江蘇布政使三