

無極縣志

華世奎題



73658

局志 261

地 130.91

42

1-6

子五

重修無極縣志目錄

全縣地圖

縣城平面圖

無極縣長王桂照近影

無極前縣長耿之光肖像

古蹟建築照片十七幅

無極縣志序

重修縣志職名

卷一

疆域志

界至

沿革

無極縣志

目錄

山脈

河流

隄堰

橋渡

村鎮

卷二

建置志

城池

官署

武備

警政 保衛團 聯防 操場

倉廩

道路

郵電

卷三

財賦志

田賦 解支 留支

戶口

權稅

地方捐

地方經費

鹽引

附錄

各軍提款借款數目表 各軍徵集糧秣種類數目表
各軍徵集車輛數目表 各軍徵兵數目表

卷四

物產志

無極縣志

目錄

二

天津文竹齋印

風俗志

禮俗

宗教

佛教 回教 天主教 基督教公理會 救世軍

歌謠

家庭 風俗 遊戲 生活 兒語

諺語

方言

卷五

教育志

附學由基金一覽 清代生員學額書院義學

卷六

職官志

北魏 唐 宋 金 元 明 清 民國
省縣議會議員一覽表 縣黨部 附縣屬各機關沿革

卷七

職官志 官續

卷八

選舉志 附大學校畢業生表

卷九

人物志

耆舊傳

卷十

人物志

孝友傳

卷十一

人物志

烈女傳

卷十二

無極縣志

目錄

三

天津文竹齋印

古跡志

故城

亭館

壇廟祠宇

陵墓

坊表

卷十三

藝文志

著作目錄

卷十四

藝文志

詩徵

卷十五

藝文志

文徵

卷十六

金石志

北魏 東魏 北齊 隋唐 金元

卷十七

金石志

明

卷十八

金石志

清 民國

卷十九

大事表

卷二十

無極縣志

目錄

四

天津文竹齋印

附錄

舊志序跋

祀典志

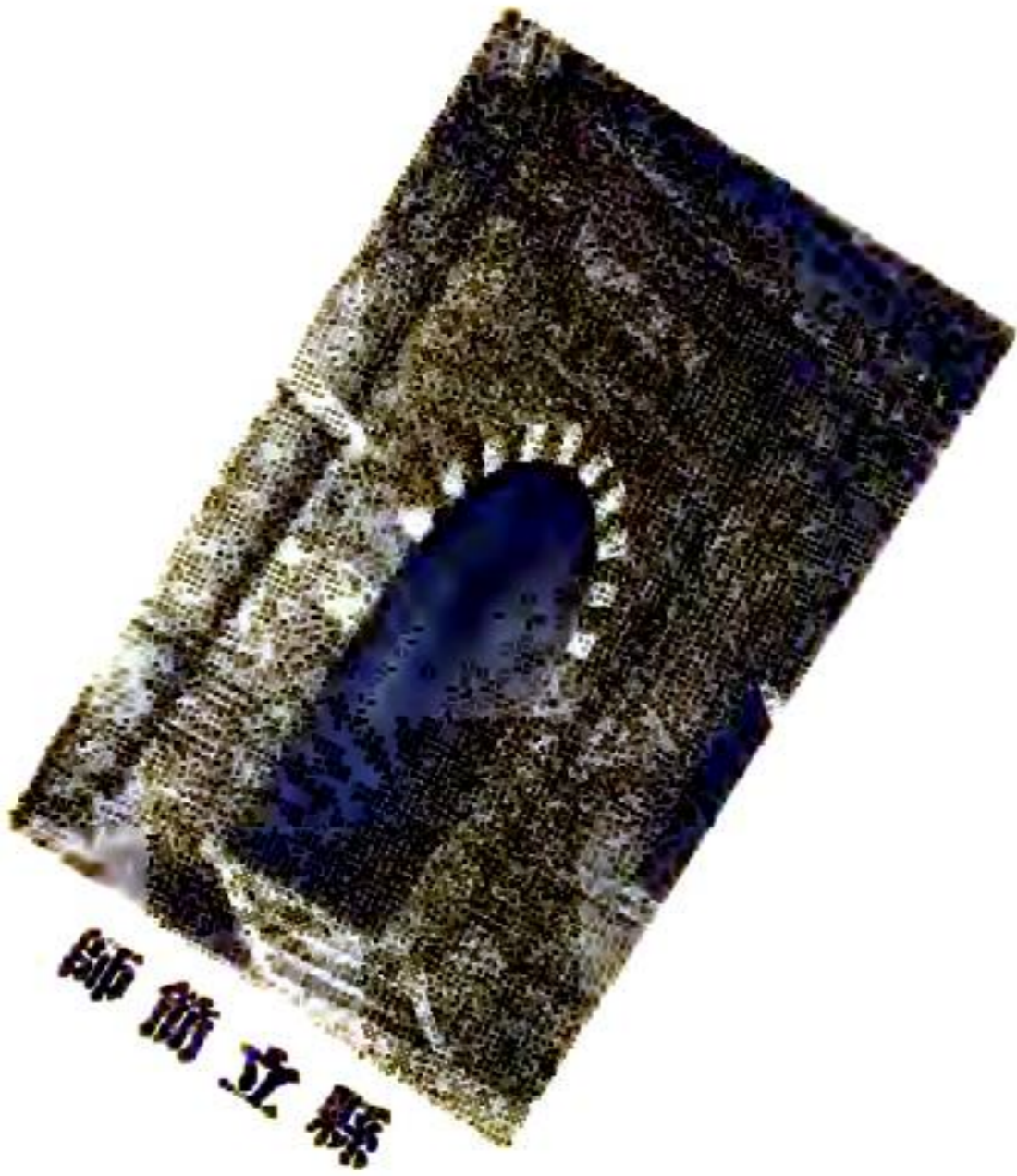
祀典



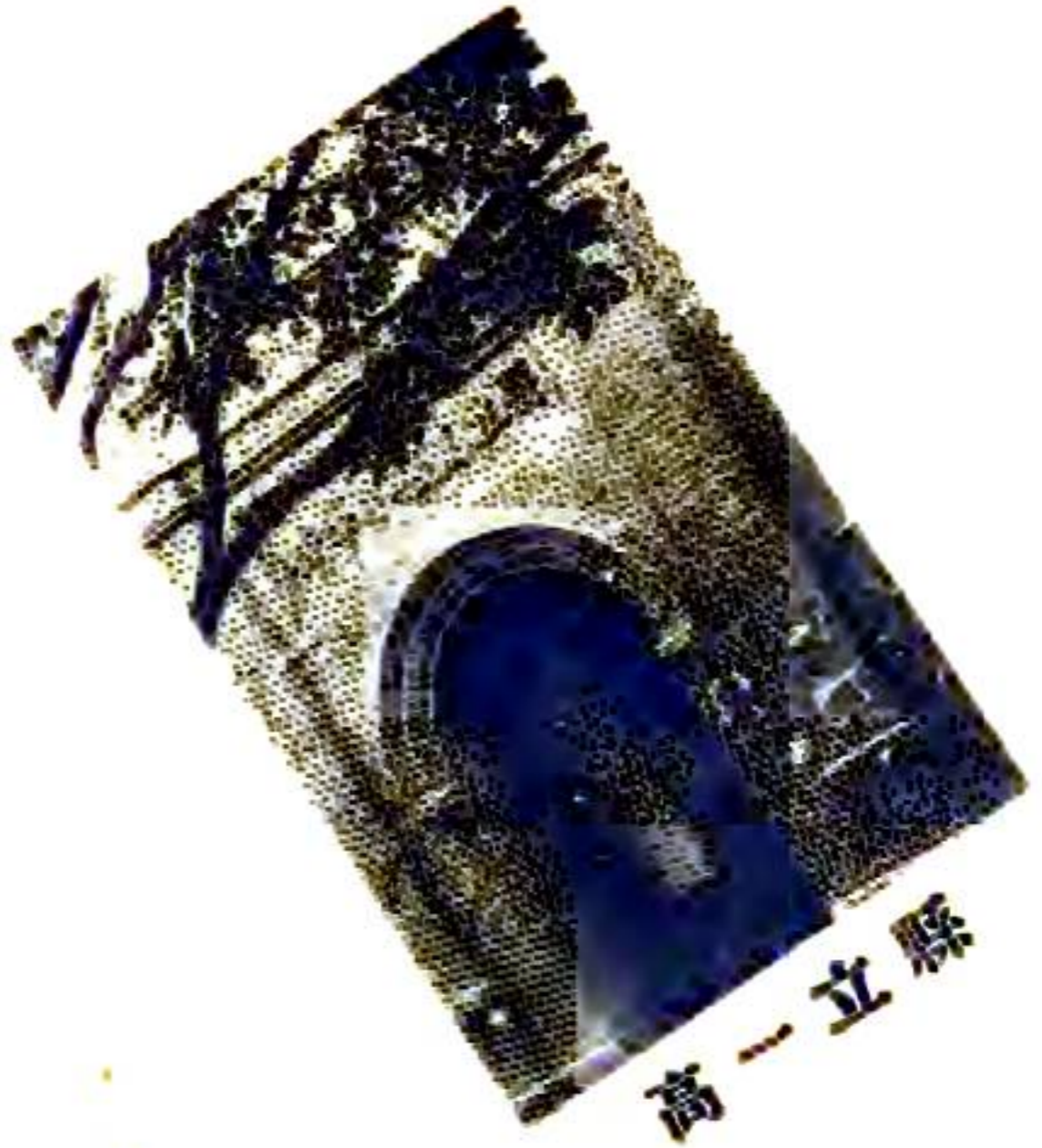
無極縣王縣長桂照近影



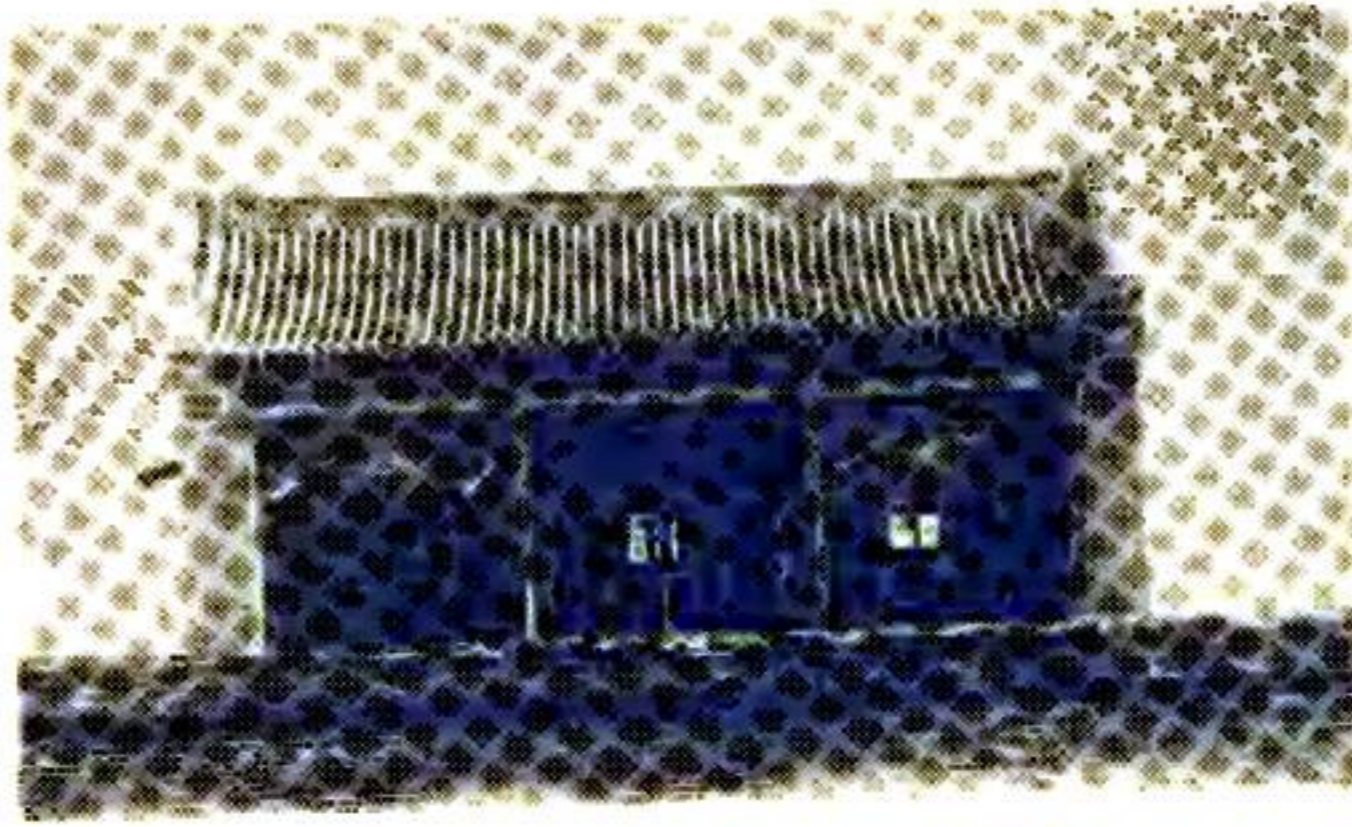
前 耿 縣 長 之 光 肖 像



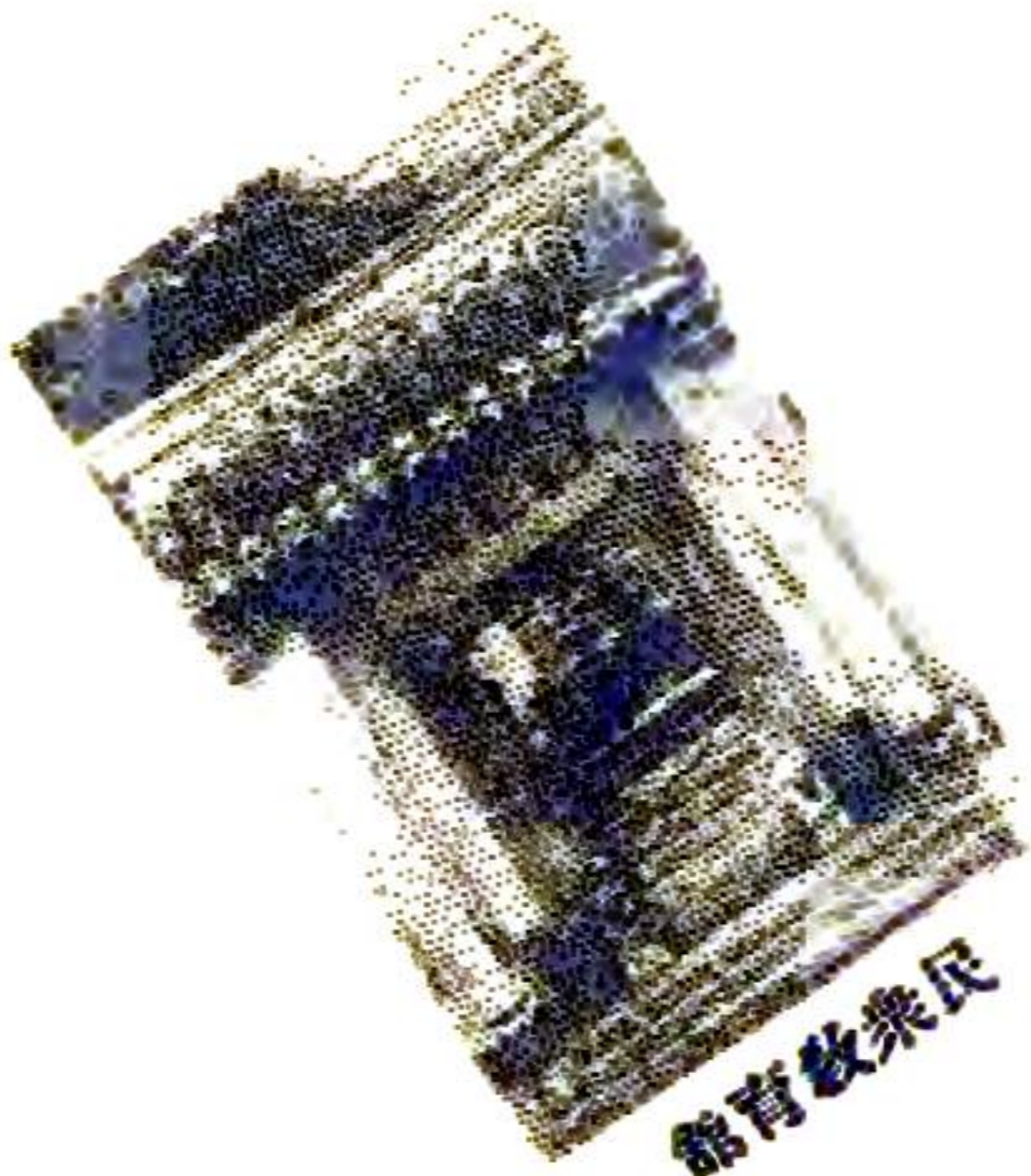
師範立縣



高一立縣



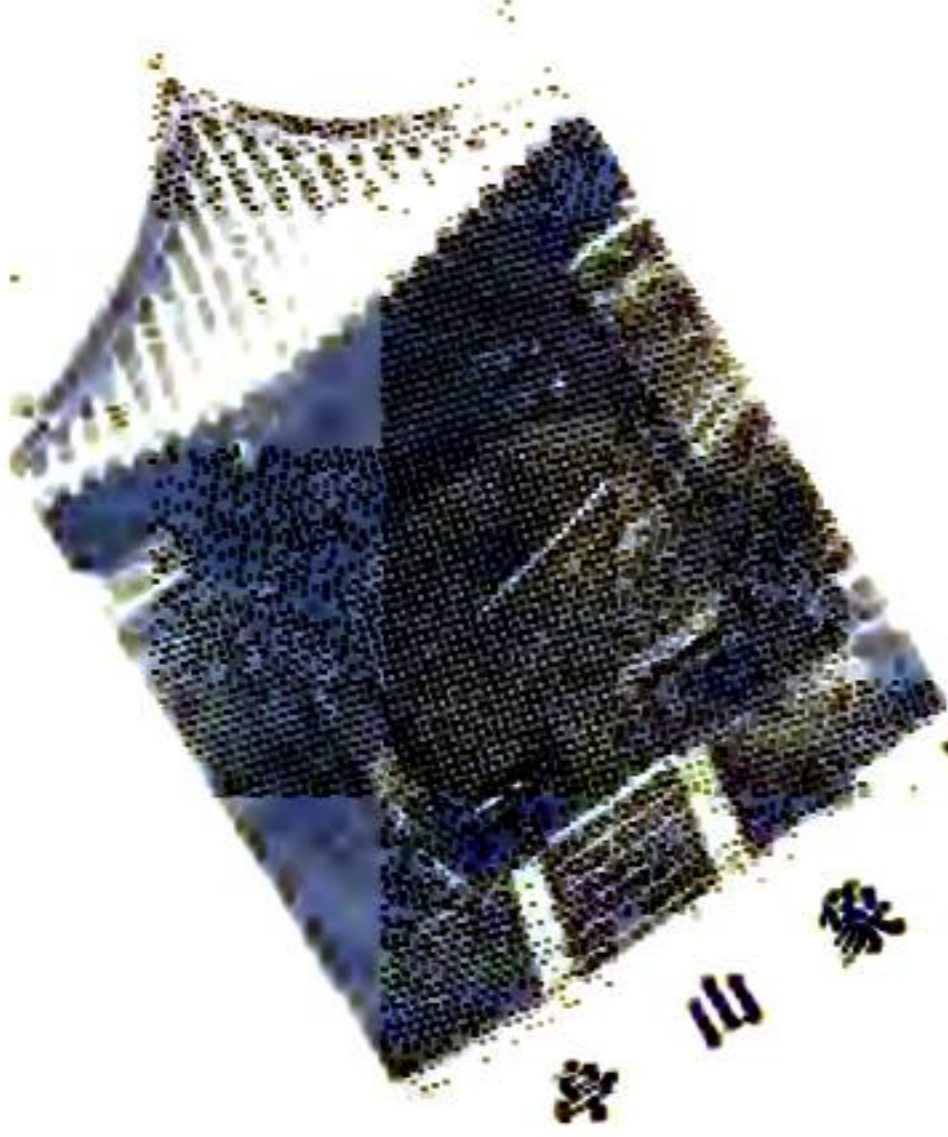
閣新革



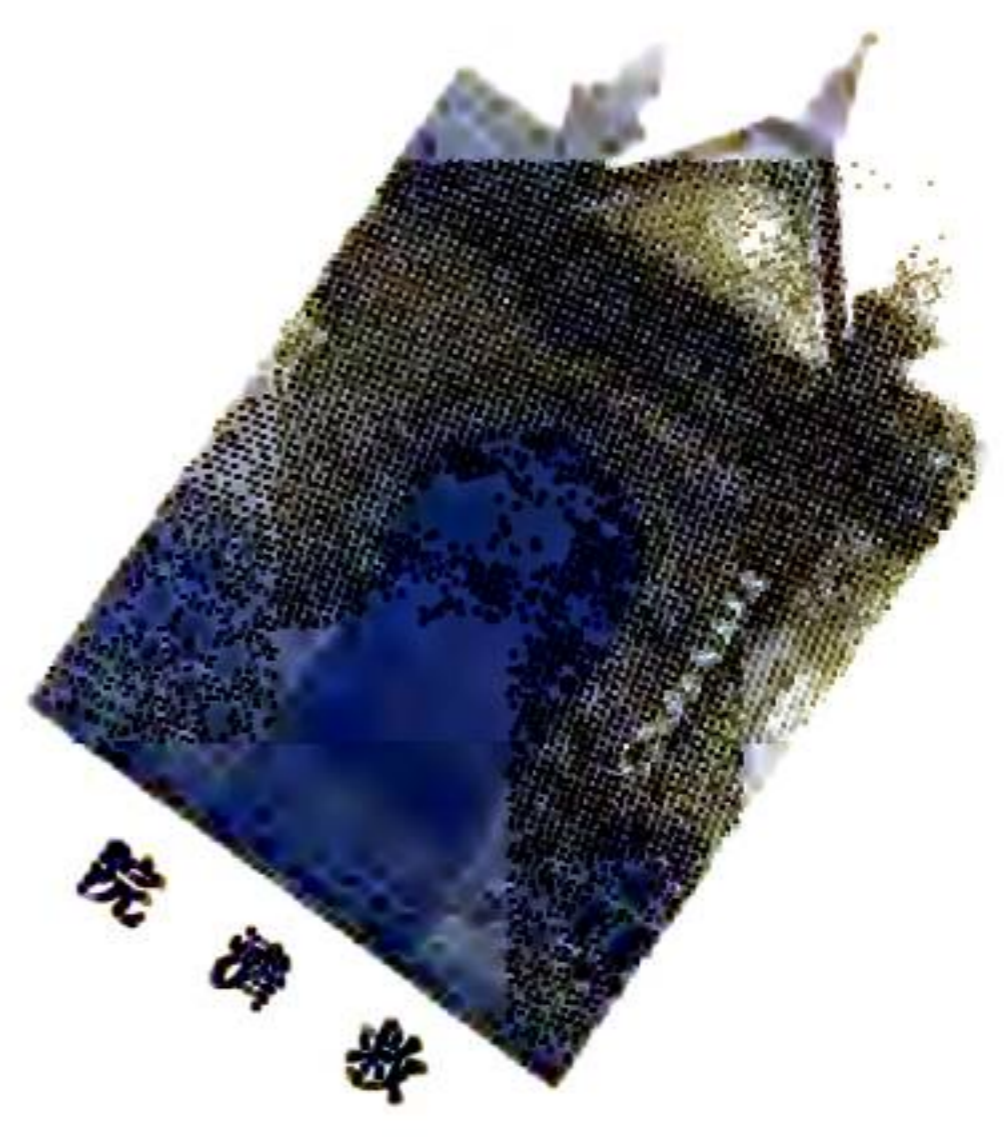
館育教業民



高女立縣



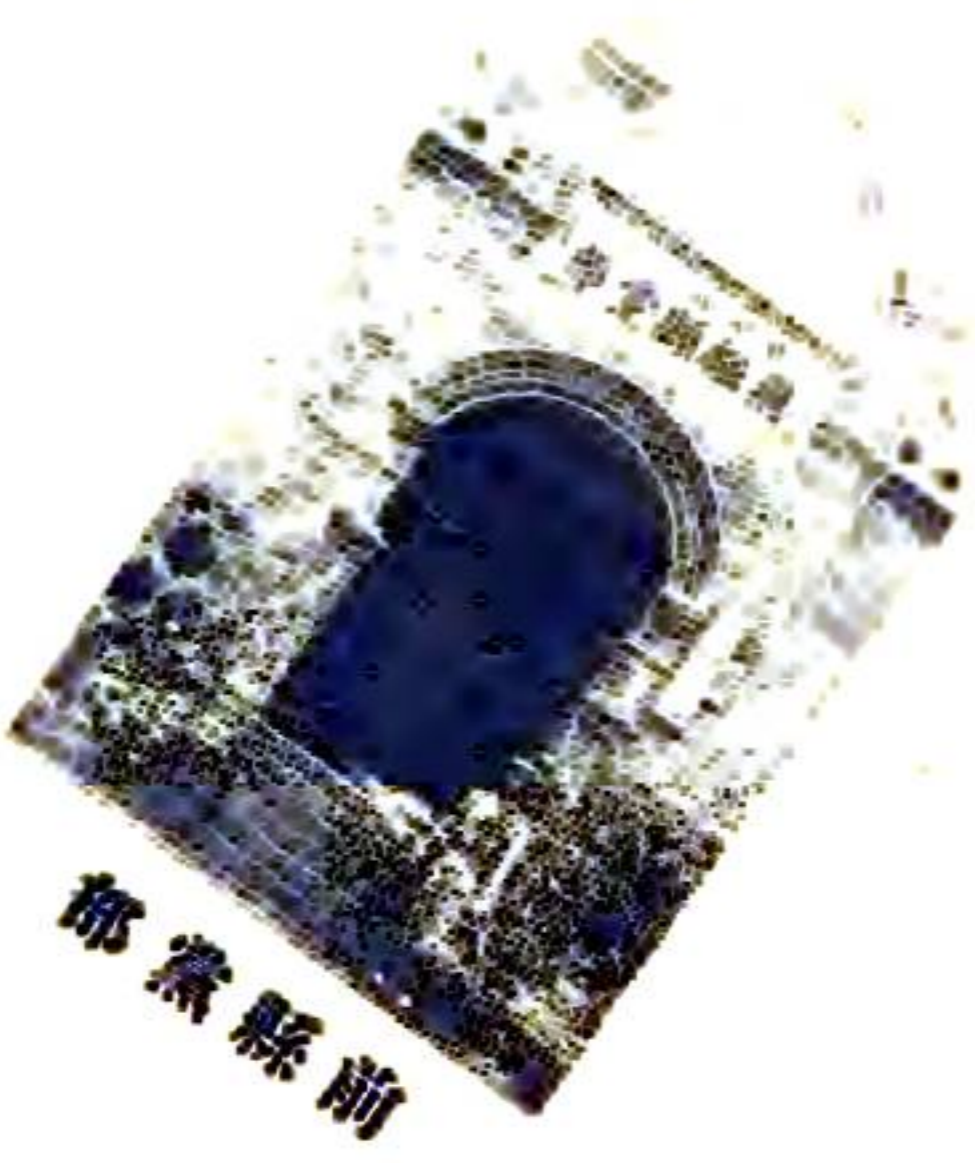
山家



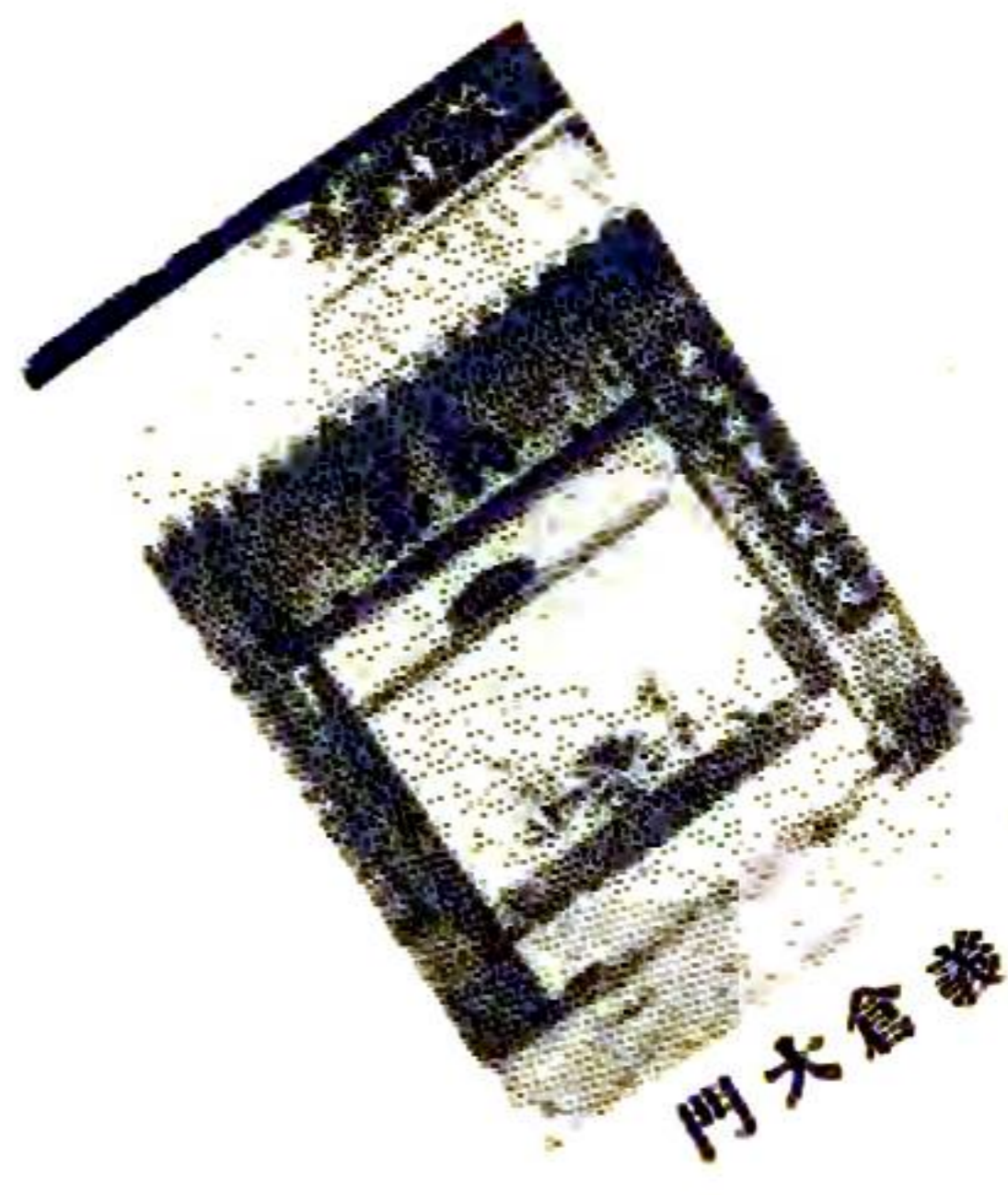
院濟



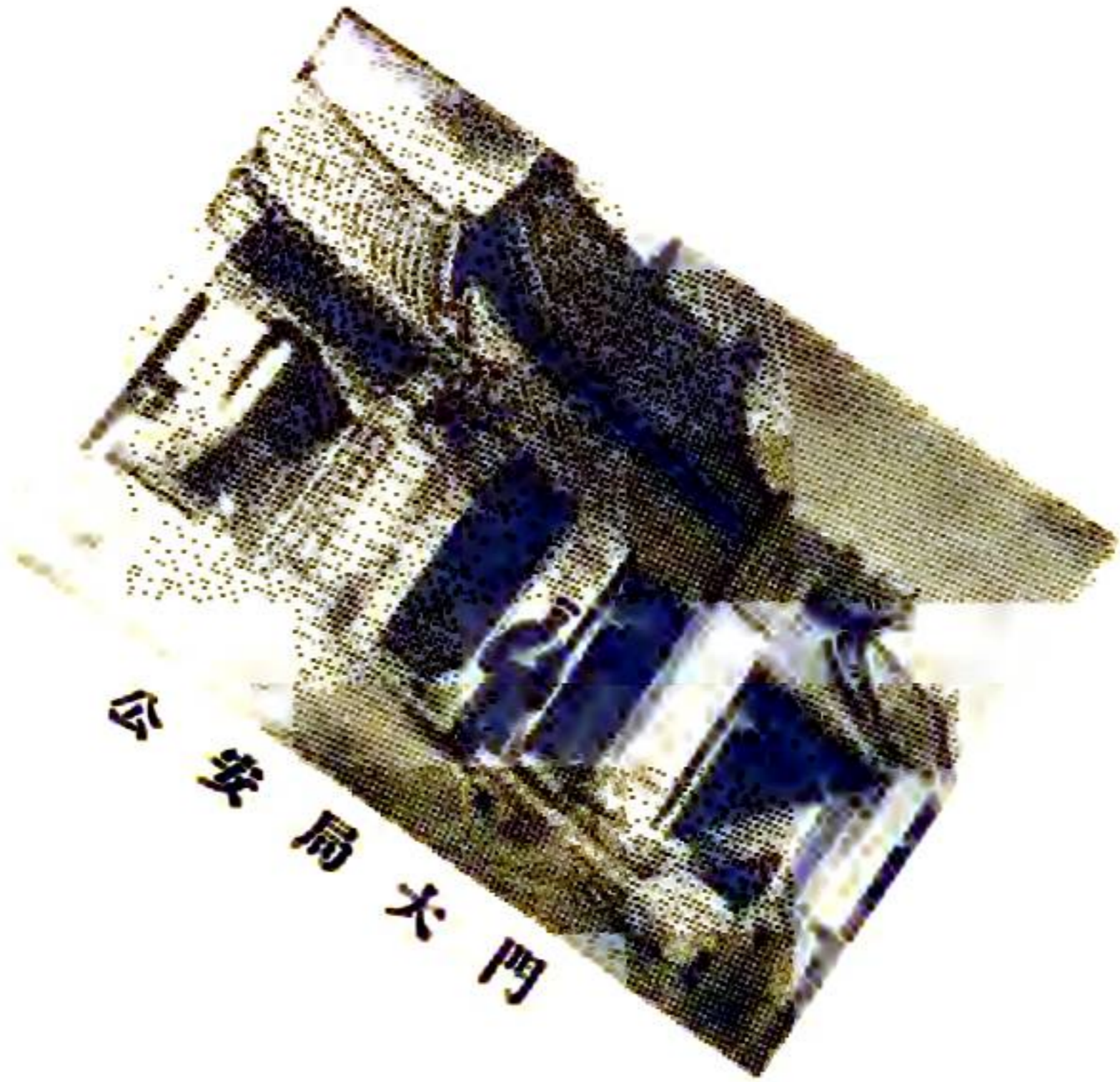
樓城南



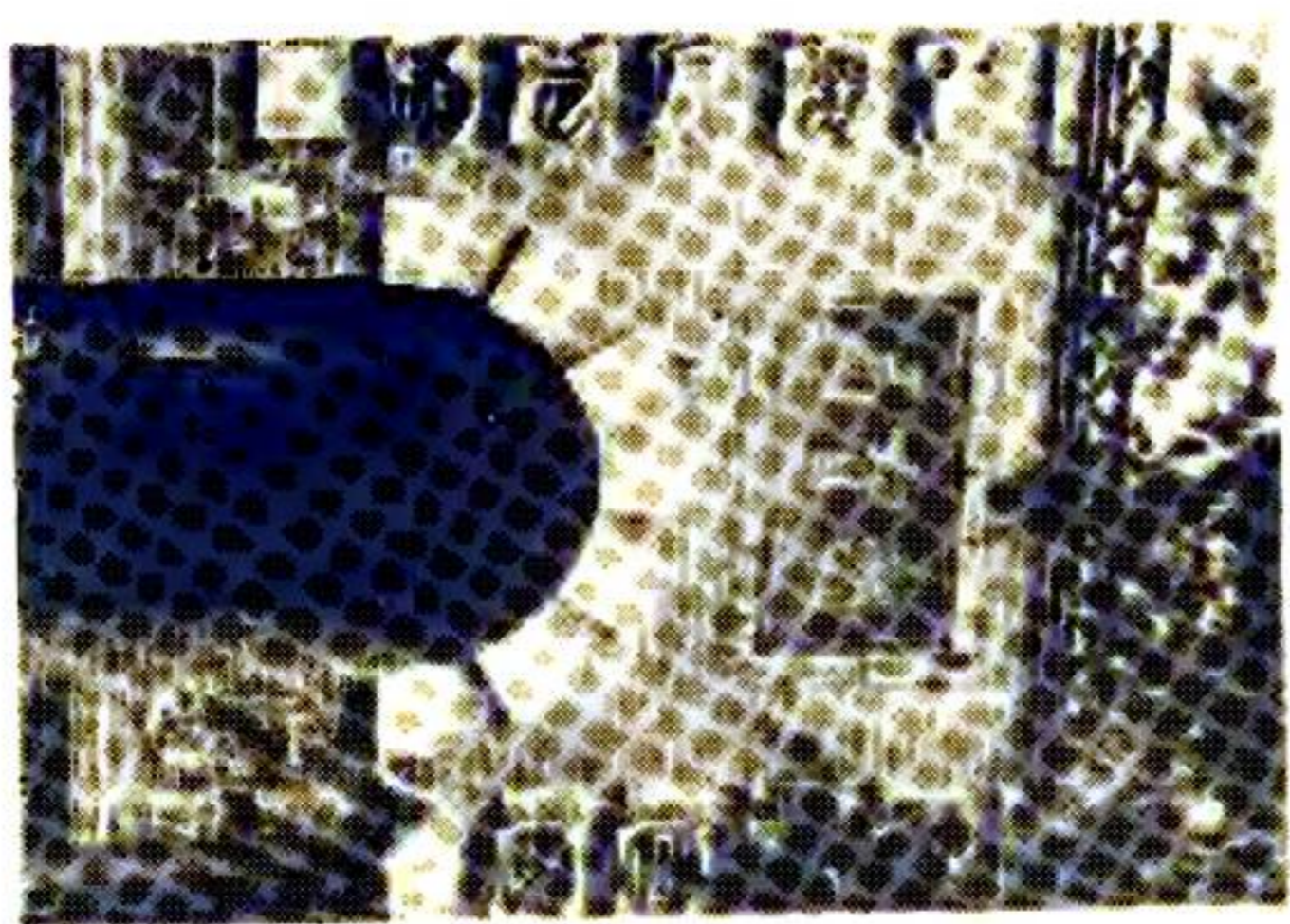
郡縣前



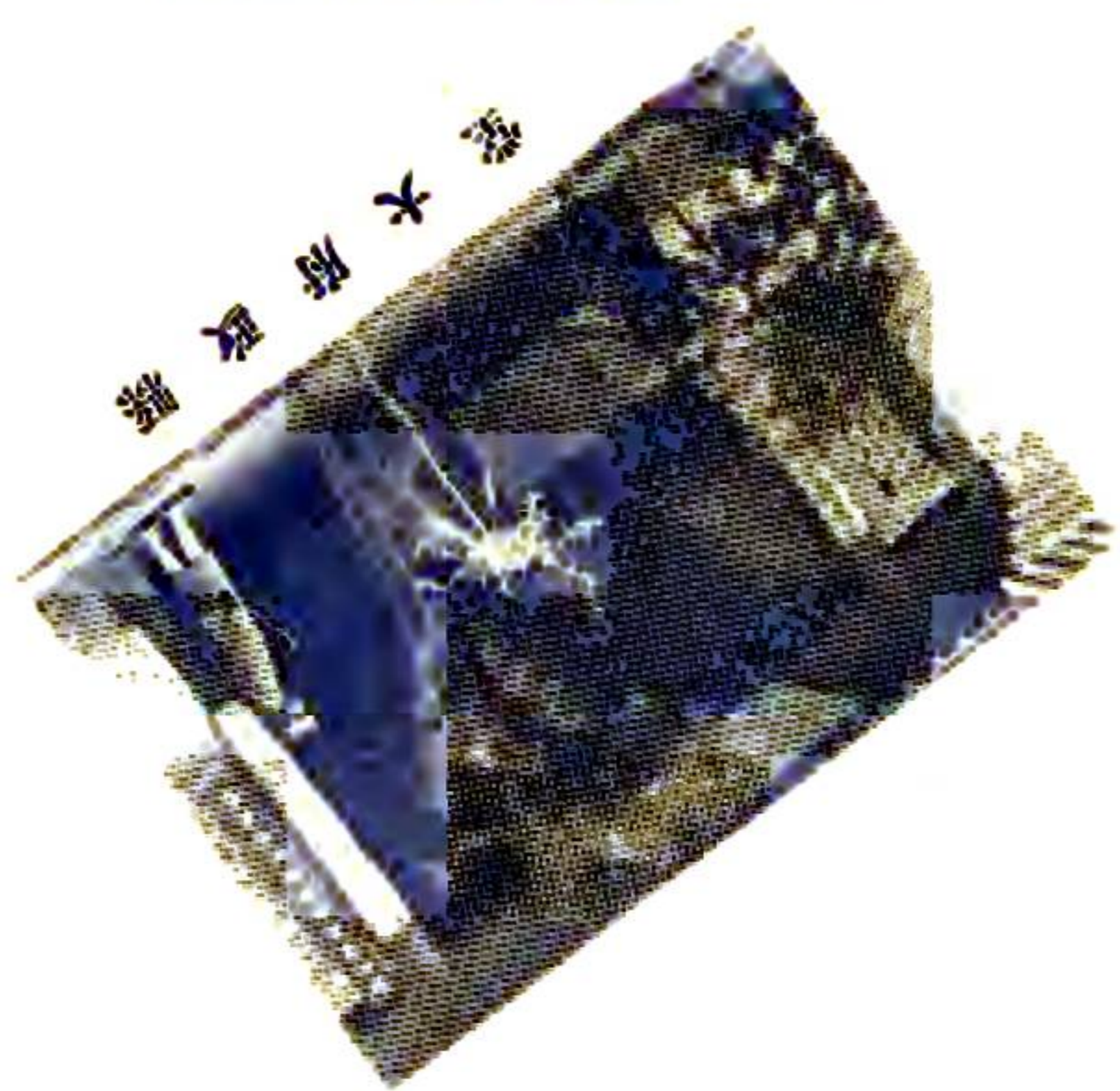
門大倉義



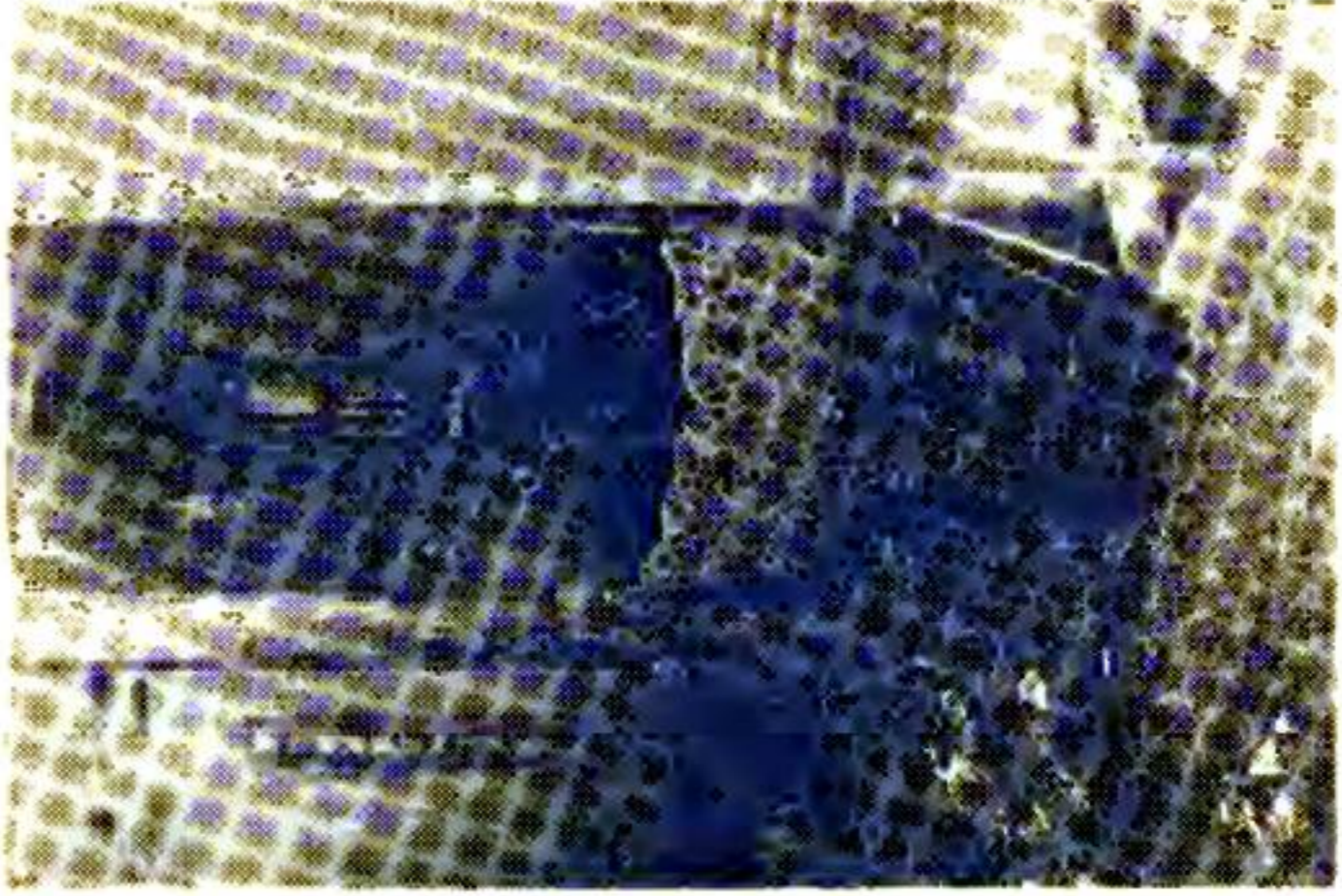
公安局大門



教育局大門



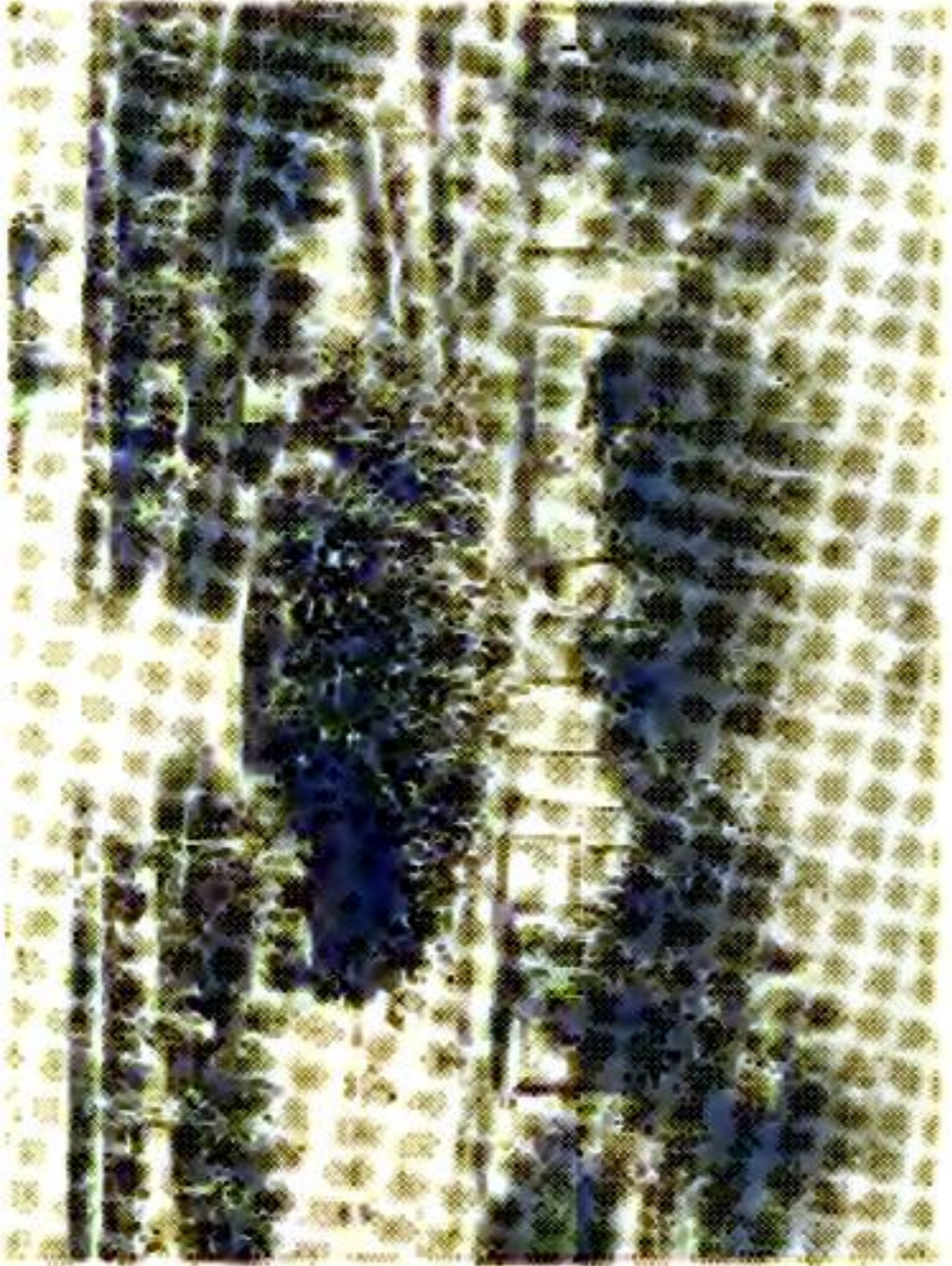
縣政府大樓



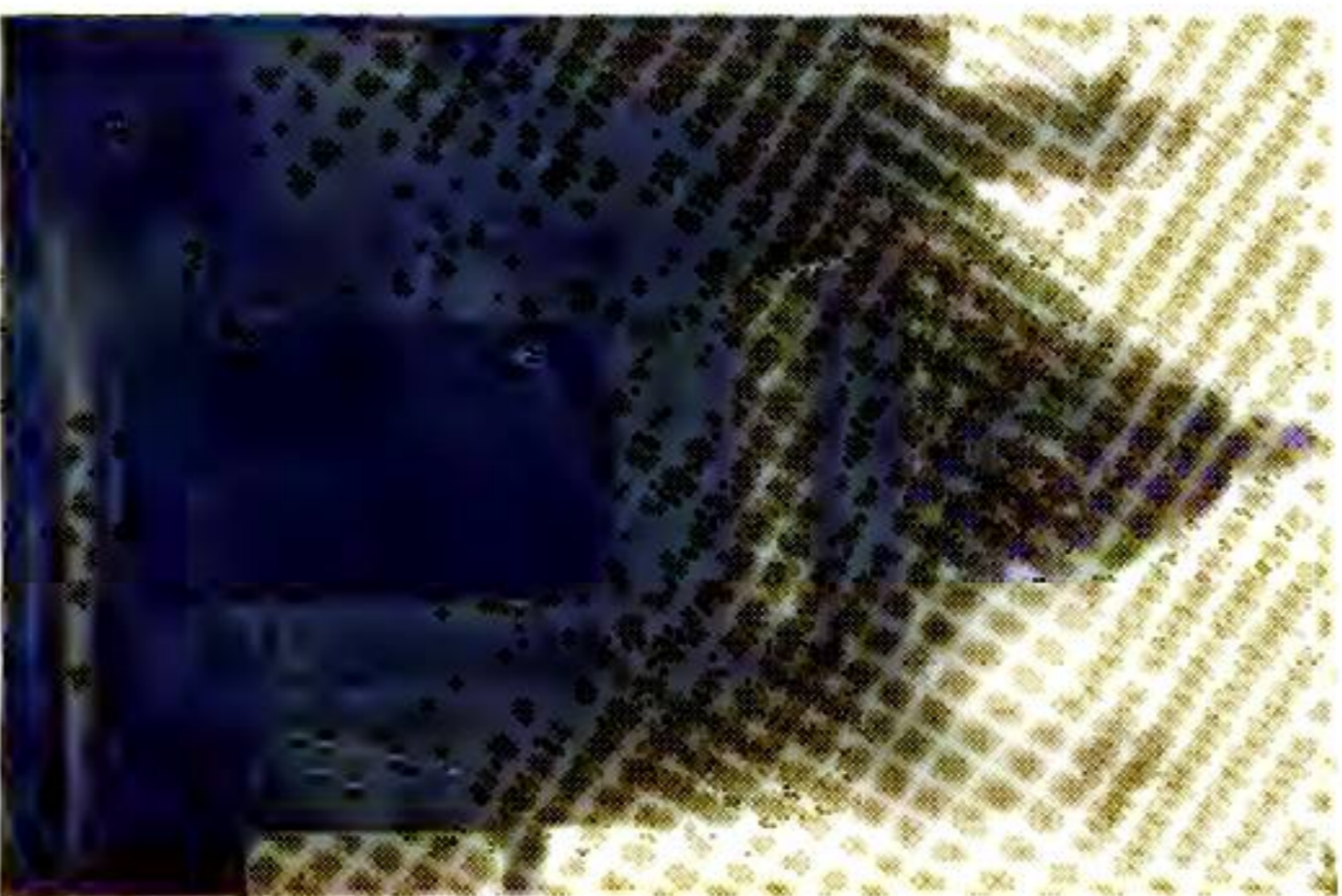
門大局設建



亭耘話之場農縣



園公之場農縣

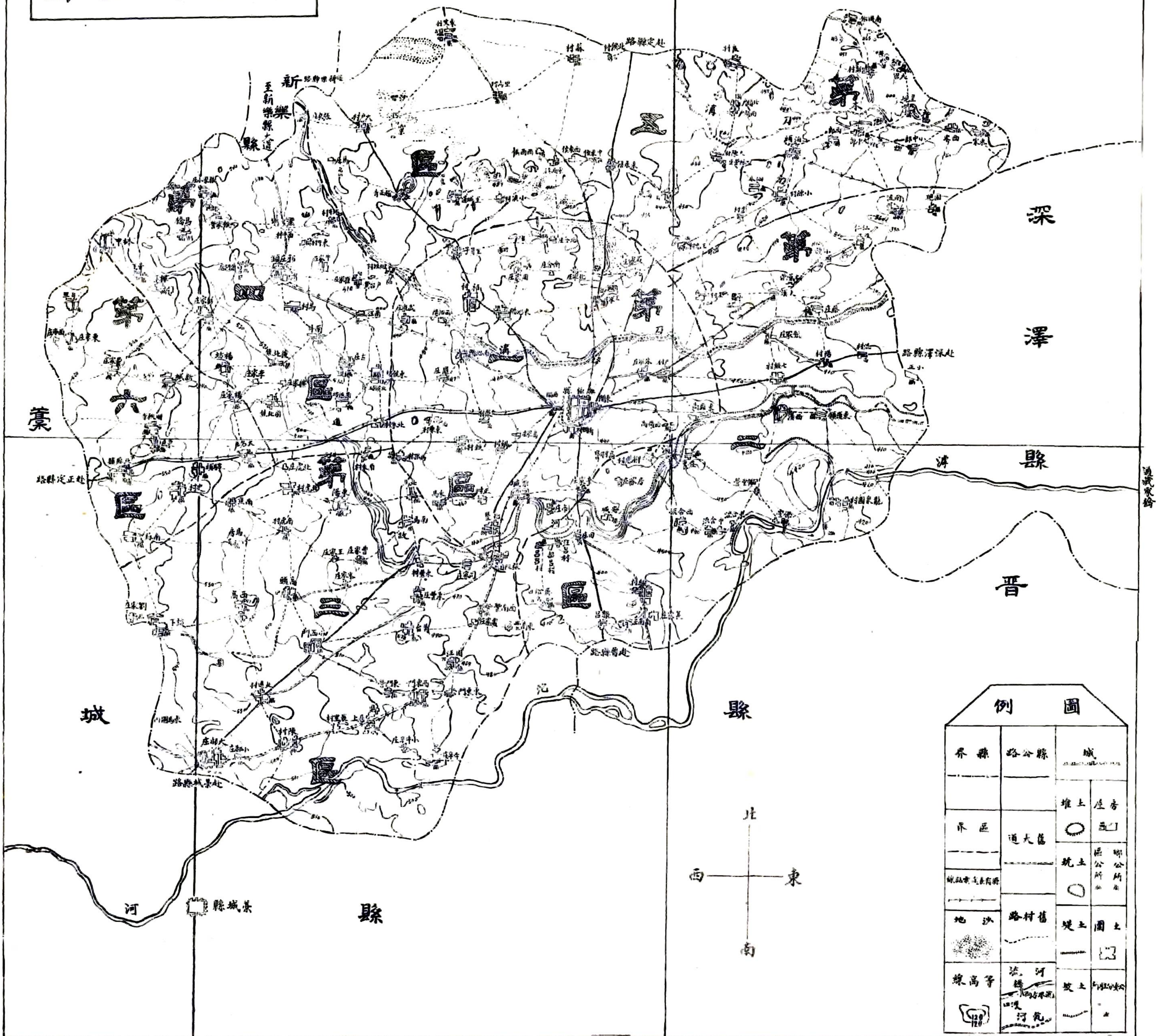


門大局務財

無極縣全圖

縣

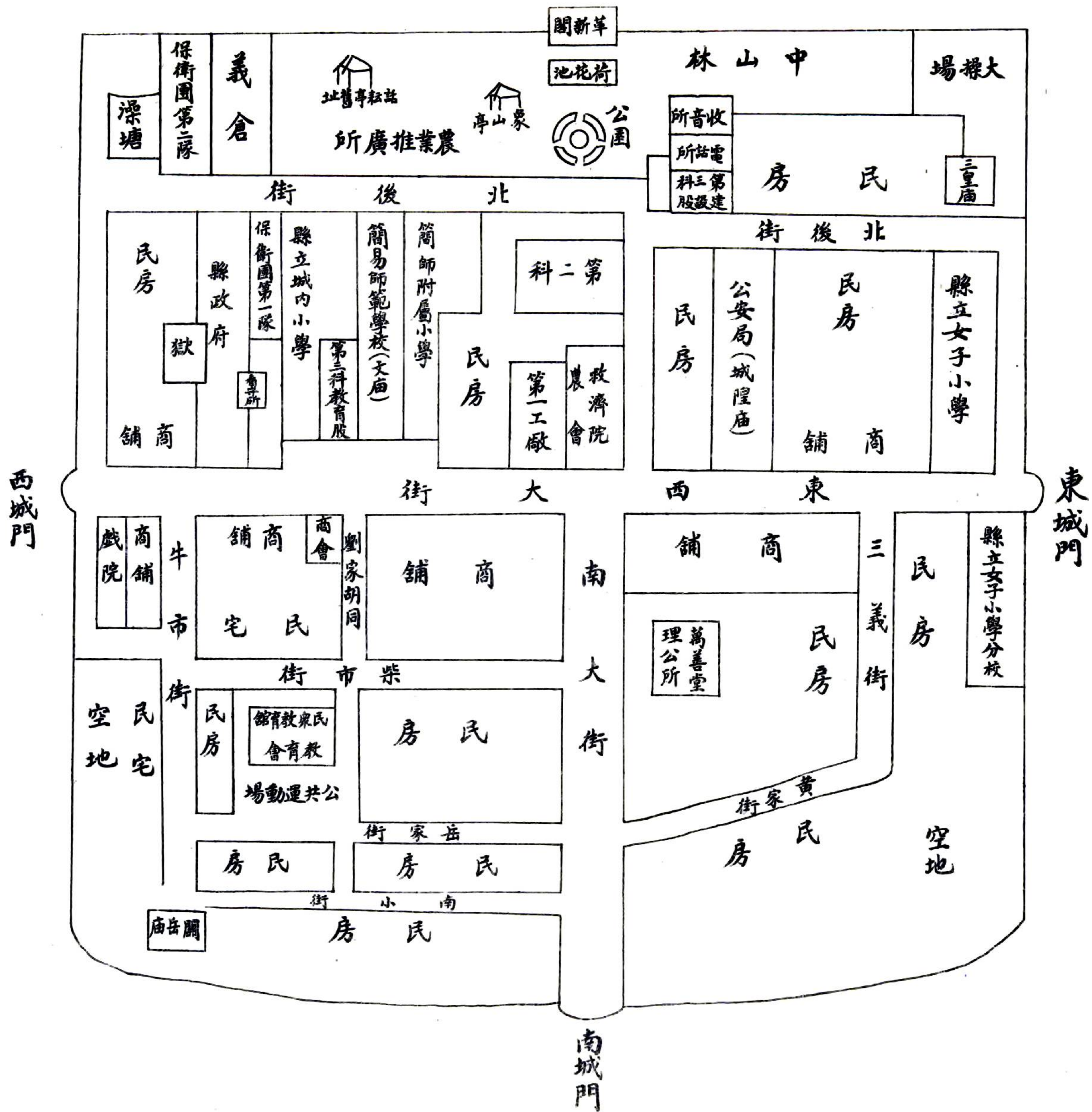
定



圖例

縣界	縣公路	城	
		堆上	屋房
區界	大道	○	五
		坑土	鄉公所
沙地	舊村路	○	鄉公所
		堤土	園土
高等線	河	—	□
	河	—	□
	河	—	□

無極縣城平面圖



重修無極縣志序

縣之有志猶家之有乘國之有史所以志興廢紀事實也故凡境內之山川封域賦稅供額農田水利以及古蹟物產仕宦鄉秀忠孝節烈并制度之沿革風俗之純澆采訪必求廣博紀載務期覈實用備一方之文獻以景行於後世而來茲從政者亦得審形觀風鑒往昔之得失民俗之張弛酌量緩急從容布化以臻於郅治是則縣志關係一邑之治理豈淺鮮哉余於乙亥年秋捧檄來極甫下車卽索觀縣志意圖借鏡乃杳不可得僅見續志兩冊排纂既未精詳志板亦告散失而其時適內政部及省政府暨監察使署均先後來令調取本縣圖志無法應命乃謀諸邑人以舊志自前清光緒十九年續修之後於今已四十有四年矣典章興廢戶口盛衰今昔不同自宜及時繼續纂修庶免代遠年湮漫滅而莫可考據况縣志者在昔謂四方之志志其事以啓迪後人繫維世風者也既有關乎一邑之文化復有關乎後人之考則觀乎漢蕭何之入關也先收典籍其重甚於玉帛如果聽其漫滅致後來之生於無極縣志

序

天津文竹齋印

茲長於茲者不能道本地風光之詳伊誰之咎歟爰是成立修志委員會廣采新聞博徵故事準今酌古紀實去浮凡前志之略者詳之闕者補之錯訛者更正之閱時半載而新志告成興廢舉墜俾後來者得以徵文考獻居斯者可以景仰行止此皆在事諸子輔助之功非余一人之力也因誌始末而爲之序

中華民國二十五年丙子春無極縣縣長宛平王桂照撰

重修無極縣志職名

纂修

無極縣長黑龍江巴彥縣耿之光

無極縣長河北省宛平縣王桂照

總編輯

國立北平圖書館編輯部主任高陽縣王重民

河北省立邢台師範學校校長本邑張陳卿

國立北平師範大學附中教員本邑李蔭清

採集員

秦儒傑 郝士芬 高士瑜 何文會 王鴻鈞

張成美 劉士魁 郭鳳三 劉德潤 田文卿

張華國 李裕藻 靳登瀛 萬硯田 張鍾喆

無極縣志

重修縣志職名

曹秉文 張樞斗 賈桐瑞 尤志仁 邢進學

王元珍 郭蔭亭 焦廷亨 劉承益 劉士俊

張振東 翟兆魁 劉殿勳 高翻翔 楊鳳和

劉承杰 趙夢梅 田兆升 秦九齡 楊夢鯉

審查員

任錫九 劉紫光 李鳴鑾 郭鳳三 高士瑜

陳鼎芬 劉德潤 何文會 萬硯田 張立賡

靳登瀛 郝士芬 劉士魁 高翻翔 高士珍

邢進學 秦廉泉 高培仁 郭治溥 劉承熙

梁鐘濬 趙東來 陳節之

重修無極縣志

疆域志 界至 沿革 山脈 河流 陸堰 橋渡 村鎮

明割沙河南十三村歸入定州疆域較前稍狹自明迄今界至未變今志邑事明以前者仍舊域又舊志有分野畧度分野之說非今所宜言而畧度經差未得中央觀象臺實測報告輒寧闕焉

界至

界至東至深澤縣界二十里至縣治四十里西至藁城縣界三十里南至晉縣界十四里至縣治三十五里北至定縣界二十里至縣治九十里東南至晉縣界十五里至縣治四十里西南至藁城縣界三十里至縣治四十里東北至定縣界三十三里至深澤縣界三十三里西北至新樂縣界二十八里至縣治六十八里廣六十里袤五十里

沿革

無極縣志

卷一 疆域志 界至 沿革

一 天津文竹齋印

無極之名始見漢書地理志其前莫由溯矣或以春秋時極國當之黃可潤已辯其非是趙宋時省陘邑入無極而苦陘之名見於戰國策為中山國舊邑茲鈎稽史志述其沿革列表如下方

縣	國郡州府	路省
前漢 毋極縣 <small>一統志云故城在今無極縣西二十五里新城村</small>	中山國 <small>漢志云高帝郡景帝三年為國</small>	
苦陘縣 <small>一統志云故城在今無極縣東北按漢書平帝紀苦陘為中山孝王后湯沐邑地理志云屬中山國</small>		
後漢 毋極縣 漢昌縣 <small>郡國志云本苦</small>	中山國	

陔前漢書地理志注
引應劭曰章帝更名
漢昌

三國

魏

昌 漢舊縣本名漢昌按無極縣之

中山國

省并史無明史孔融傳注稱甄逸為毋極縣人后妃傳亦稱甄后為中山無極縣人則魏初縣似未廢后妃傳青龍三年追封甄逸為魏昌侯無極并入魏昌疑在此時又洪亮吉補三國疆域志云魏昌有安城鄉明帝太和二年封外祖甄逸為安鄉侯疑封安鄉時安鄉尚未并入魏昌并入亦在青龍追時

無極縣志

卷一 疆域志 沿革表

一一 天津文竹齋印

晉

魏昌

中山國

後趙

魏

昌 洪亮吉十六國疆域志云晉書冉閔帥騎拒慕容佛與佛子恪遇於魏昌有廉臺

中山國

前燕

魏

昌 據元和郡縣志洪亮吉云中山國有無極故縣中山蘇林起兵於無極

中山國

前秦

魏

昌

中山國

後燕

魏

昌 洪云魏將長孫肥自魏昌迎擊麟

中山國

北魏

毋極縣

魏書地形志云太和十二年復治無極城有新城廉台

中山郡