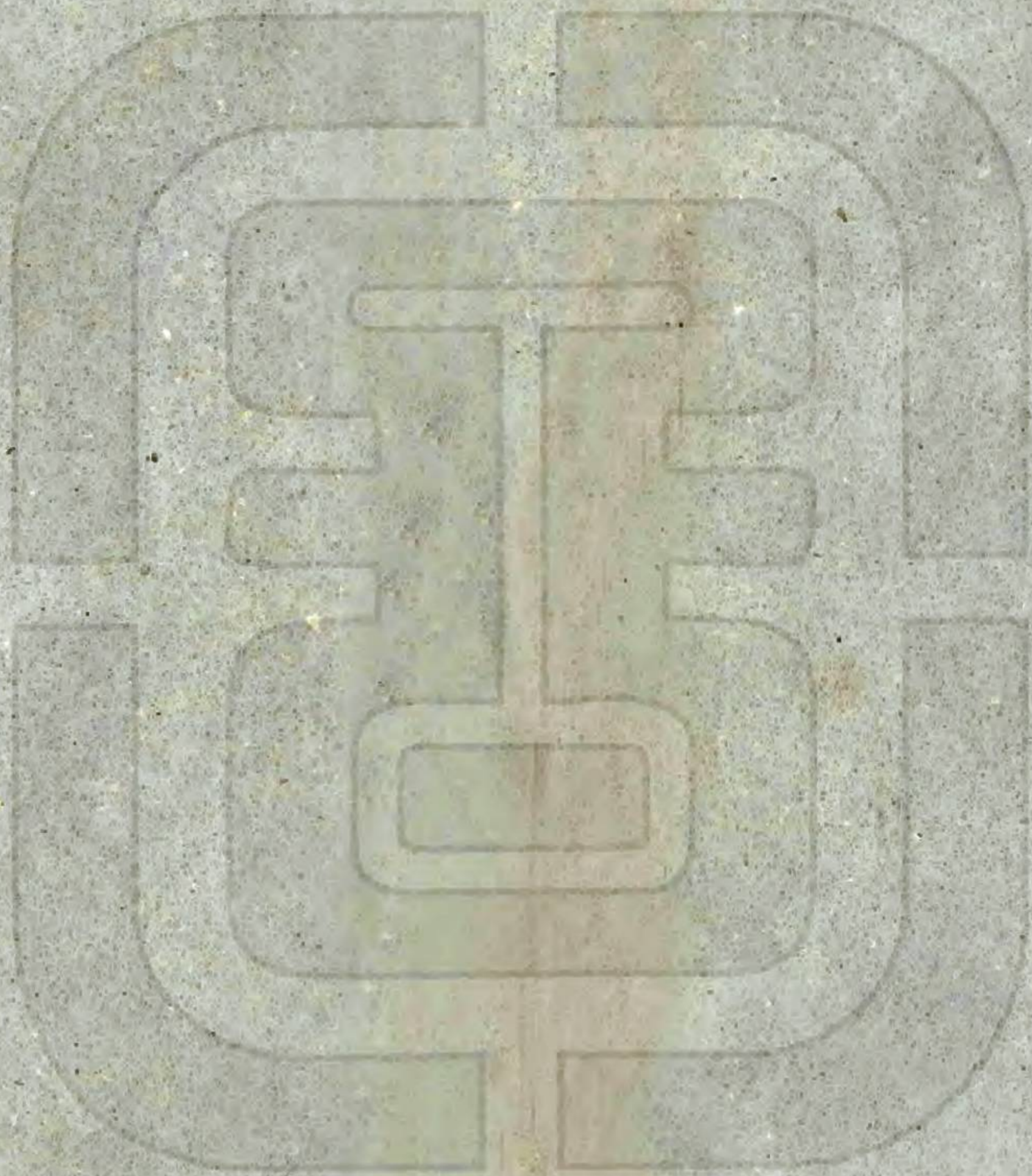


東豐縣志

癸酉九月
瀛杰署



東豐縣志叙

粵稽東豐之設治始於光緒二十九年有清封禁鞠爲園場禽獸蕃息人民鮮少不啻一洪荒榛狉時代也自設治伊來草薶禽獮墾疇藝菽庶政草創日不暇給而縣志之編纂尤屬未遑顧及歷任令長竊引爲憾雖謝馬兩君任內倡議興修格於人事卒鮮成就民國十七年省令各縣修志邢令子文遂聘邑人李君耘吾艾君蔭滋開館編修書成未及付鈔而邢令調任他去洎民國十八年一月余由開通奉檄來長斯邑撫字之暇擷閱志稿見其體例雖尙完備而事蹟猶嫌簡略遂慨然以續修爲己任迺召集地方人士計議成立縣志調查委員會從事調查旁諮博採集腋爲裘閱年餘而材粗備因於二十年六月開始續修復委李艾兩君董其事所以仍舊貫資輕熟也是年八月而書完成余於是作色而歎曰縣志之爲用復乎遠已蓋一縣政事至爲頤繁而百端措施尤難盡當苟欲佈政施教胥恆輿情端

賴援昔揆今有所殷鑑然後興革得所資損益獲其衡何也縣之有志所以述政教志風謠攷方物紀地勢一縣之文獻繫焉今昔之得失存焉使從政者坐斗室手一編作爲施行政令之根據覃敷文教之津梁則其一興革一損益必能鑑失而爲得泛應而曲當有不政行而教修民淳而俗化者乎此振古地志之與國史所以並重而不倚也斯志之成雖時間愒遽挂漏寔繁然以視初修時其加詳不止倍蓰計也他日賡修者持此爲之藍本是亦大略之椎輪泰岱之拳石焉即後之初官斯土者敷教施政亦獲有所鑑鏡而不致擿埴索途也亦云不無小補矣付梓伊始因述其巔末弁之編首焉署東豐縣縣長吉林雙城王瀛傑冠五甫叙民國二十年十月 日



東豐縣長王瀛傑



總編纂 李 纂



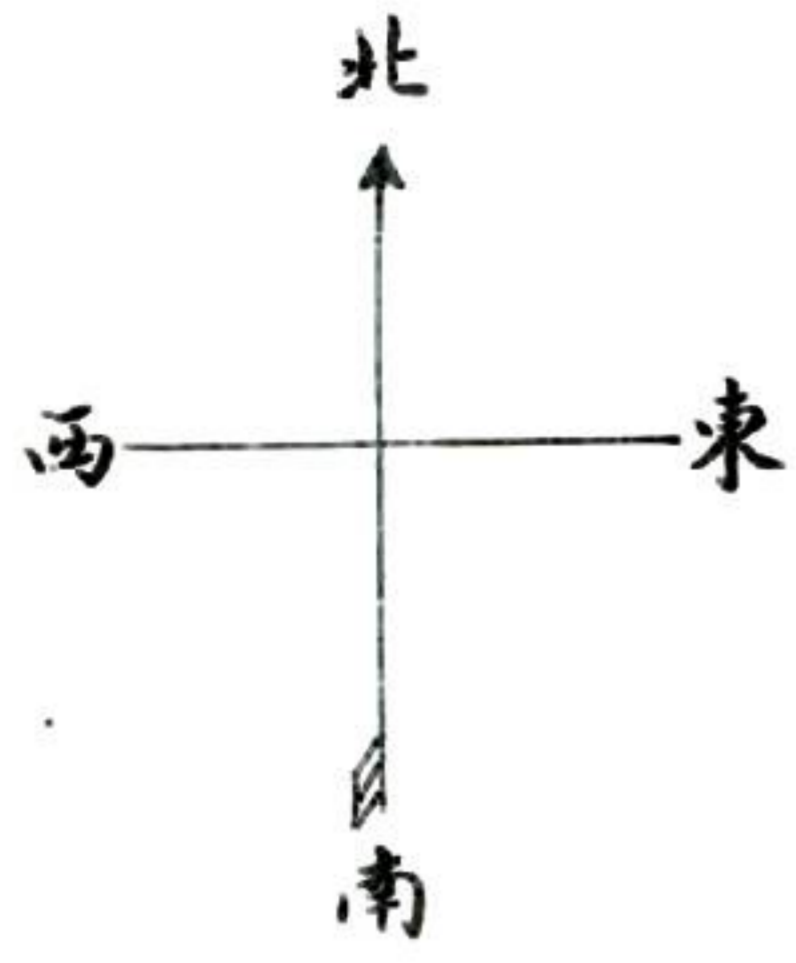
總調查 呂 紹

東豐縣志委員會全體職員攝影
大同元年四月十二日



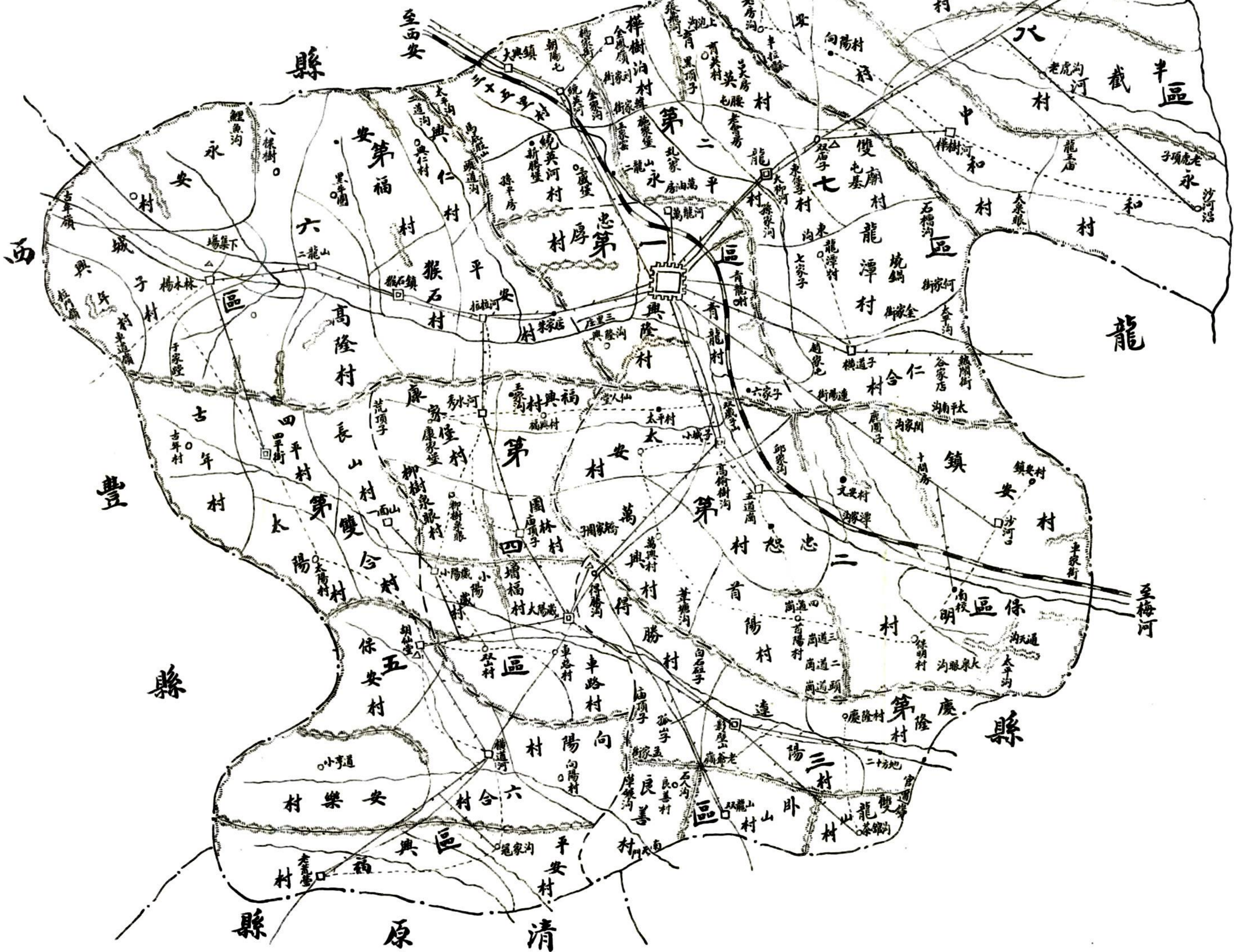
東豐縣全圖

吉林省磐石縣

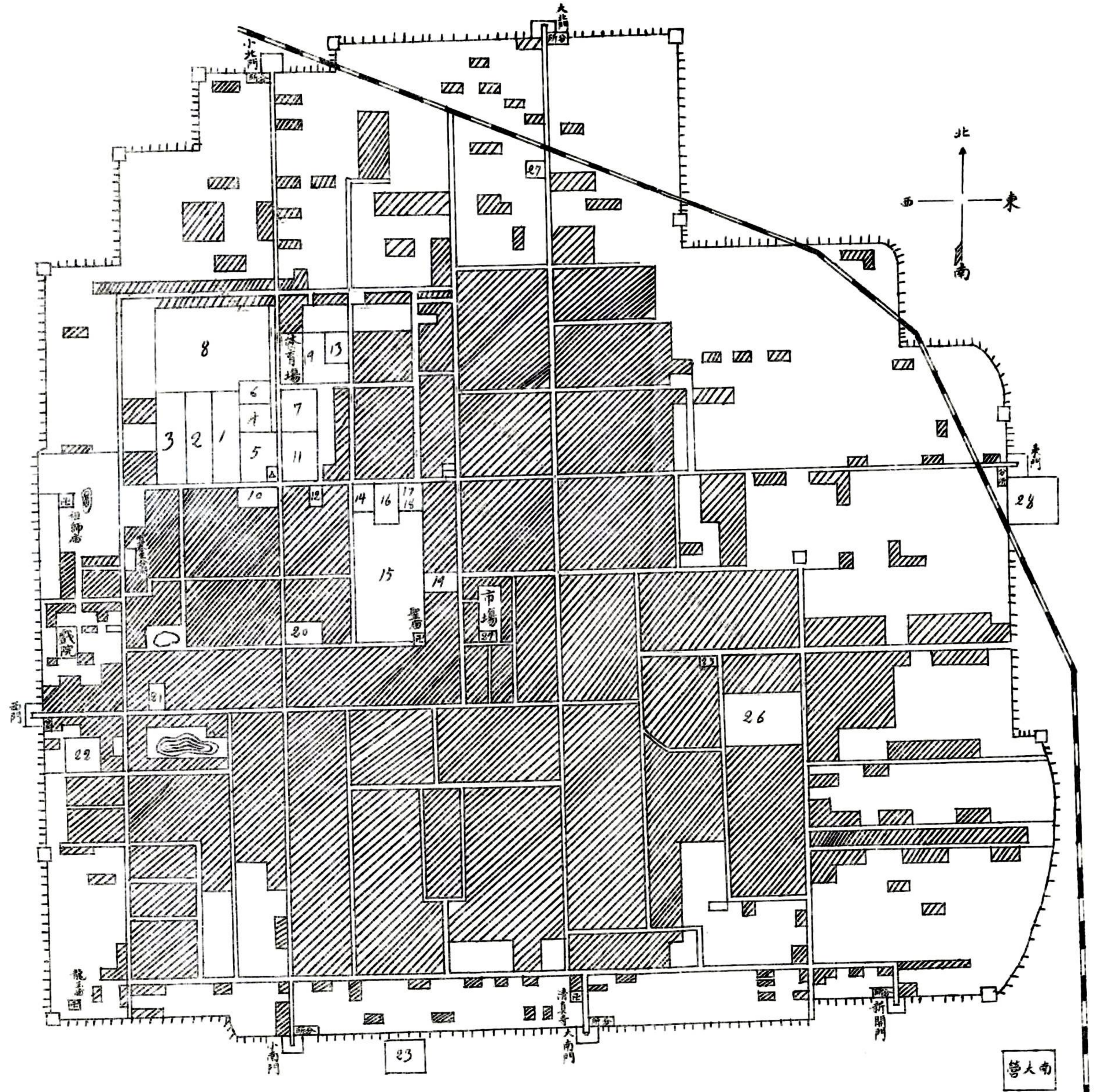


例圖

中分分村村縣河山電鄉縣鐵村區縣省
話
隊所局屯所城流脈線道通通界界界



東豐縣城市全圖

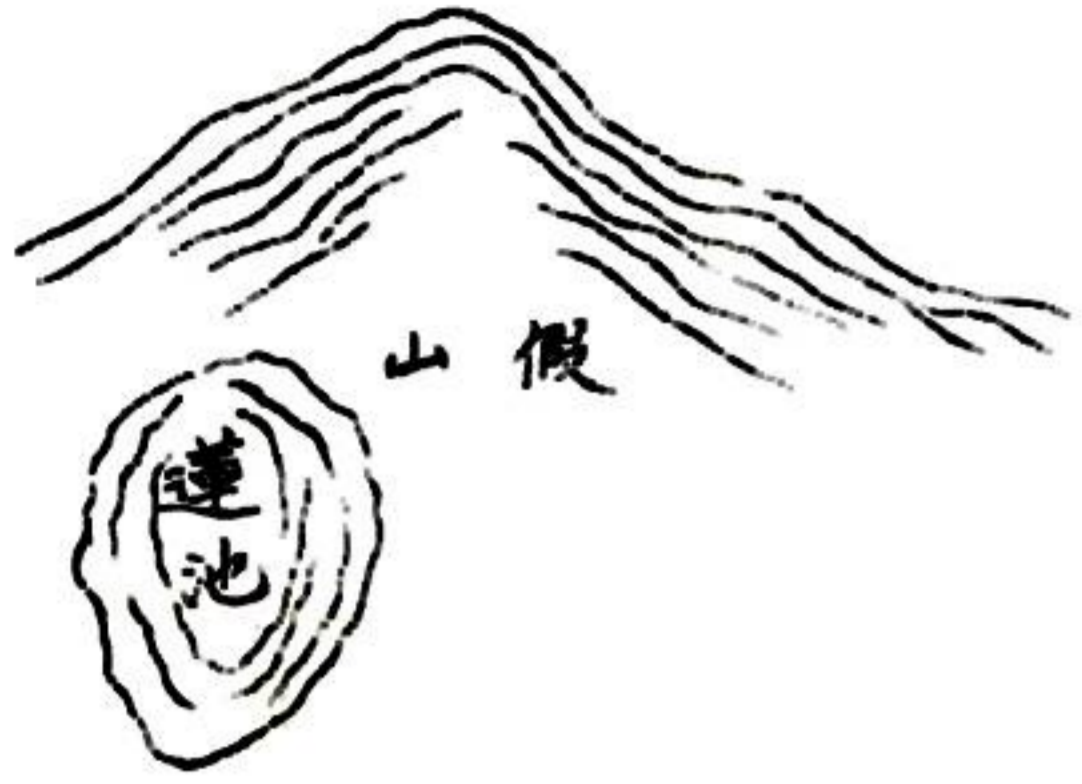
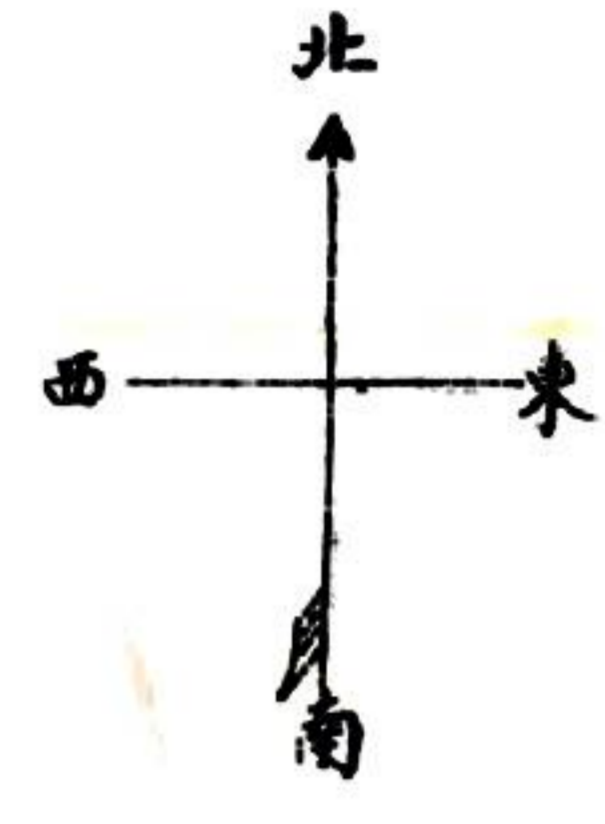
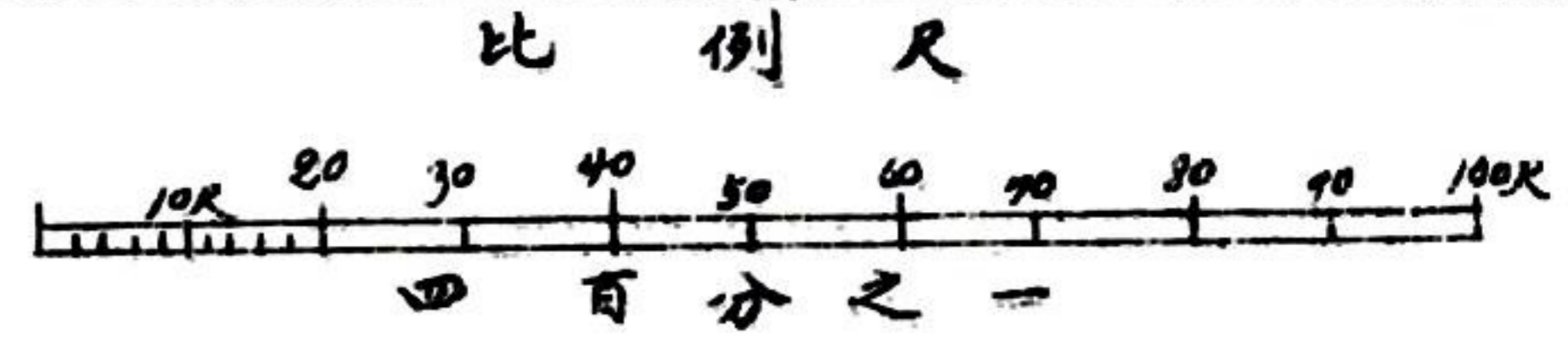


城壕
鐵路
池沼

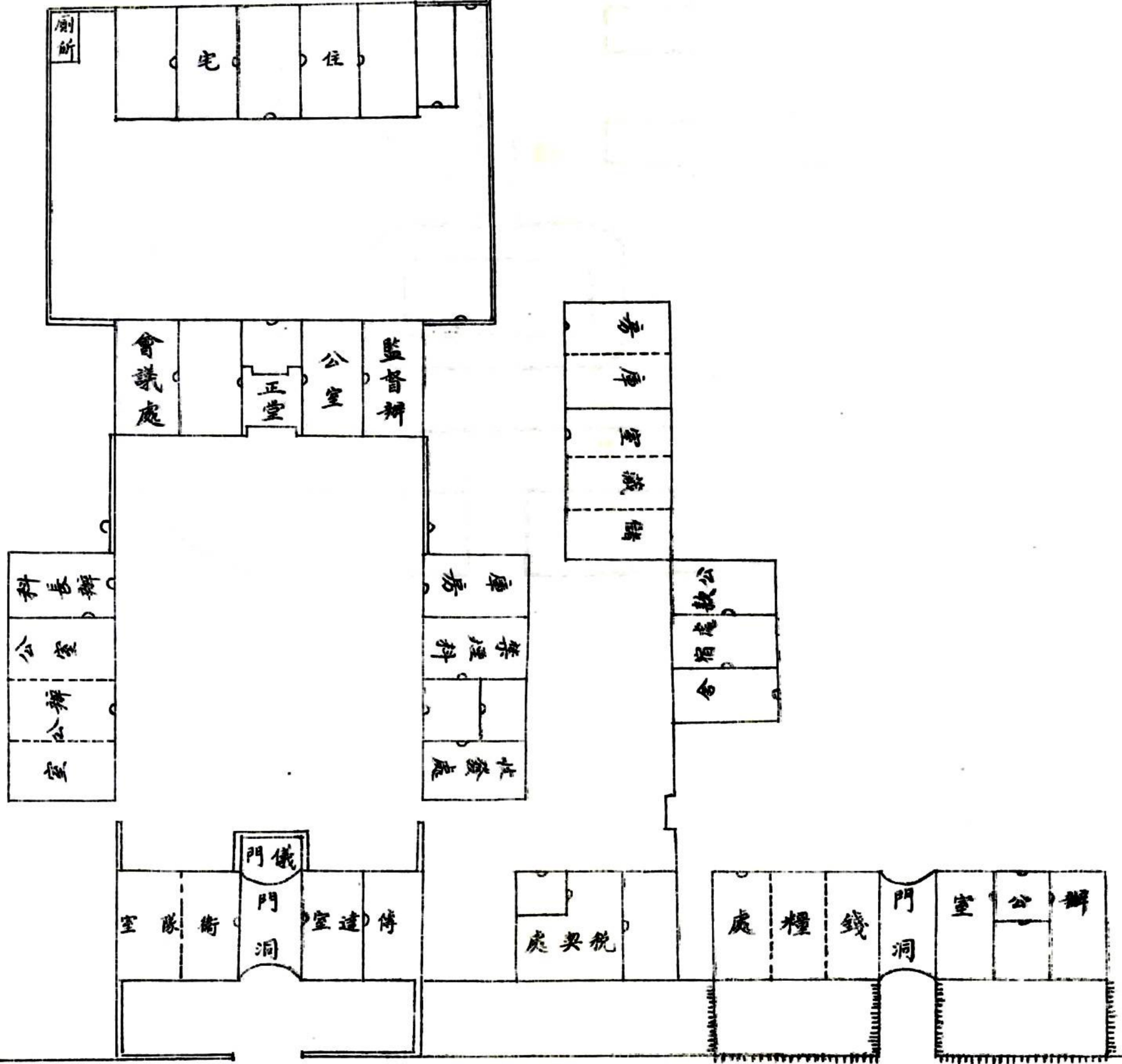
- △石碑
- 廟宇
- 炮台
- 1. 縣署
- 2. 法院
- 3. 警務局
- 4. 大隊部
- 5. 財政局
- 6. 電話局
- 7. 一分局
- 8. 省立第五師範
- 9. 縣立高小
- 10. 稅捐局
- 11. 看守所
- 12. 日領館
- 13. 教養工廠
- 14. 騎一中隊
- 15. 縣立二校
- 16. 教育局
- 17. 農會
- 18. 一區公所
- 19. 郵政局
- 20. 官銀號
- 21. 電報局
- 22. 縣立五校
- 23. 縣立六校
- 24. 商會
- 25. 砲中隊
- 26. 縣立三校
- 27. 二區
- 28. 四甲中學

車站

東豐縣公署全圖



亭



東豐縣志序

我國古昔職方列於周官地志詳於班史掌故舊聞賴簡篇以不墜開疆拓地貴文獻之有徵是縣之有志何莫非其遺意歟遼寧省之東北有東豐縣者在昔分屬於扈倫輝發兩部嗣後滿清所有以其地長林豐草羣獸攸歸遂置圍場爲會獵之所至光緒二十九年始開闢設治歷任邑長復慘澹經營方有今日然而縣志未修以視他邑未免遜色民國十七年縣令邢公子文孜孜以修志爲急務紹昌材幹識謏竟蒙聘爲縣志調查主任與李君耘吾共事編纂六閱月而脫稿迨王公冠五來守斯土以時會變遷記載簡略且體例諸多不合急應賡續重修用光志乘迺於民國十九年春召集行政會議提議重修縣志通籌全局經衆可決組織縣志委員會以速進行期底於成紹昌復蒙聘爲主任委員責任綦重履歷堪虞不得不勉爲其難幸賴邑紳助助俾得埋頭案牘翻閱卷檔昕夕編纂匝年而成書惟此書倉卒付梓闕略實所難免仍待宏達君子復加蒐輯匡厥不逮是所深幸也因述緣起以爲序

中華民國二十年八月東豐縣志委員會主任委員艾蔭滋紹昌撰

東豐縣志序

夫縣之有志猶國之猶史所以稽往古徵來今攷得失昭鑑誠也故入關鄴侯首收秦籍諳戶口之多寡知山河之險夷楚殄漢興殆判於此志之爲用關係重已昔周禮外史掌四方邦物之志班固漢書垂五行郡國之篇志之權輿此爲嚆矢降及有清着者如林若洪稚圭淳化之志李申耆鳳臺之志孫淵如之志三水陸稼書之志靈壽爲志乘之大成標文義之雙美後之作者咸取則焉東豐自有清光緒二十九年設治迄今將三十年敷教施政日不暇給對於志書未遑顧及縣人士居嘗以爲憾焉民國四年秋熱河謝仲魯來守斯鄉曾延聘北平長元度太史經始創修比書成而謝公調任他往書未鋟梓槁遂散佚洎民國十二年縣令馬公績波復聘任鏡宇編纂開館未久而任君因事他去事又擱置經營兩次卒無一成凡事創始其惟難哉民國十六年春省府通令各縣編撰志書冀以攷物問俗之作用

爲佈教行政之資當務之急殆莫此若時之縣事者爲吉林邢子文當即召集地方人士計議從事編輯編時任中學國文教席荷縣中十紳推荐擔任編輯事宜旋格於款未能實行洎十七年三月編丁先嚴之喪歸自潘水讀禮家居邢公復以總編纂相委夫修志之難雖才識兼懋之碩儒其猶病諸末學膚受如編者烏足膺此重寄數辭不獲難設將事遂於四年五月成立編輯館復由縣聘艾蔭滋君擔任調查採訪事宜編則顛任編輯罄竭棉薄夙夜弗敢懈越六閱月而書粗成

正擬付印而邢公卸任他去稿存縣府不果印行迨民國二十年五月縣長王公冠五閱覽志稿慨然歎歷次中輟而思欲觀其成也迺復召編計議囑將自十七年以後之事蹟補入讀修並將經手調查之材料用作採擇于時編方任苗圃主任及中學教職事務鞅掌若無暇晷乃於公餘課暇把管卒成之歷三月而事歲鏗昏午夜穎禿終朝對於職責雖告無媿

然其中事實之挂漏文義之紕繆自審難免見請於作者之林顧其困難有難言者他縣修志率有成書潤飾損益易於着手此書則體例規模草創獨造才識謏陋難臻完善此其一也發函探詢囑託諄諄而當事者視爲具文催促稍厲舍難趨易敷衍塞責語焉不詳無所取材此其二也縣中卷檔足資稽攷而民八以前盡付焚如遇有闕疑無憑稽攷專持訪詢未必足徵此其三也有茲數難欲斬其精揆諸情勢不亦難乎雖然大輅成於椎輪長江發乎濫觴繼長增高端資來人所望他年廢修者踵事增華補苴罅漏俾此書規無不備事皆足徵則持此爲之先河亦未嘗不無小補也中華民國二十年八月李耦耘吾叙

例言

- 一 本志體例泰半依據 省頒修志節目撮要並參酌遼陽新民各縣志書計分地理政治人事人物四志縣中一切事蹟歸納已無遺漏
- 一 本志共分四編第一編志地理第二編志政治第三編志人事第四編志人物並將縣大事年表附於末編每編釐爲一冊都四冊合爲一函
- 一 經緯寒暑風向晷刻本屬天文只因項目殊少不便另列爲編故併入地理志焉
- 一 縣中各衙署局所其建置之沿革皆與該項政事有關故附述於各政事之後如縣署附於行政警學各局附於公安教育是也不另列建置志焉
- 一 縣設治較晚文風不振學者著述罕若鱗角間有詩文未登大雅濫予採錄貽笑士林故藝文一門暫付闕如後有佳作續修補入

- 一 縣大事年表所列各事祇就素所知曉及探訪所得者其他探詢不及竟行挂漏者續修再補入之
- 一 縣境田畝自設治丈放以及歷次清丈情形縣中無檔可攷因單設專局辦理故也諮詢多人率皆語焉不詳難資紀述他日能調查詳備當另設田畝一門以紀之
- 一 編纂志乘尤重圖表蓋筆所不及圖可索驥故也然縣人精曉測繪者甚鮮延聘專員時既不與款更支絀因而縣圖並未實地測量按縮尺方法繪造僅仿舊圖詳加改正縱欠精確庶無大繆
- 一 縣中歷次辦理省公債全縣債額若干募擔方法若何皆無可攷倘將來調查詳實則續修時附述於財政門內
- 一 本書人物志中不列寓賢以名實難副且又無多故也間有服官斯土者卸任後購宅

卜居歷有年所無殊土着遂列入荐紳焉

一 他縣志乘對於有清時登科第者率列於選舉志內然明經以下不與焉縣開闢較晚概乏此材即有廩附各生亦皆徙自他縣者與其闕而不錄何若降格以求故凡前清廩附諸人皆列於荐紳內選舉門則僅錄國省兩會代議士而已

一 凡在國內外大學及專科以上各校卒業學生其人尙存是非未能論定似不應列入人物志中然縣本荒僻人才闕乏畢業大學已出頭地故不避濫皆列諸荐紳所以宏獎掖昭勸誘也其未卒業者不錄

一 縣設治年淺事蹟簡略似乎容易紀述第因縣中舊卷泰半散佚每有疑難無處攷證全憑諮詢未盡足微諸有漏繆俟續修損益而改正之

一 本志自民國十七年五月開館創修以迄告成僅六閱月二十年五月廢修僅歷三個

月其間挂漏知所難免且縣撰胥出_{不才}一人之手學識膚淺文義拙陋本不敢列於作者之林尙望 先進明達有以教之幸甚民國二十年八月總編纂李 耦耘吾謹識

東豐縣志卷一目錄

地理志

經緯度

氣候 附表

風向

晷刻

邊界

幅員

土質

地勢

東豐縣志

卷一目錄

1

東豐縣實業工廠排印

沿革

山脈

河流

城池

鎮市

道路 附橋梁

勝蹟 附詩

物產

東豐縣志卷二目錄

政治志

行政 附表

司法 附登記處 看守所 教養工廠

公安 附表

保甲 附表

教育 附表 教育會 省立第五師範 圖書館 報社 民衆體育場

財政 附財政監察委員會

稅捐 附貨幣

鄉團

清鄉

禁烟

鐵路

郵政 附表

電話 附圖

電報

電燈

區村 附表

選舉 附自治

外僑 附表

兵事

人事志

民族 附語言

人口 附表

農業 附表 農事試驗場

商業 附表 度量衡

工業

林業 附苗圃

醫業

風俗

宗教

祀禮 附廟宇

東豐縣志卷四目錄

人物志

先烈

耆舊

忠勇

烈婦

節婦

孝子

循吏