

樂陵縣志卷之一

輿地志上

疆圻糾錯今古紛殊史家之紀述亦得其綱領而已邑乘大小畢識形而上者曰星辰形而下者曰山川中間一切乘除興廢源委昇同罔不列著於篇首爲政者當審其風會之變遷地利之盈縮物力之登耗灼然於胸而後可以言治也志輿地

星野

樂陵縣志

卷之一

輿地上

星野

天

周禮保章氏以星土辨九州之地所封封域皆有分星以觀妖祥

按星野之說昉於此國語謂受封之國歲星所在之辰國卽屬焉鄭康成謂星書已亡祇以十二次釋之李淳風撰法象志因漢書十二次度數以唐州縣配焉僧一行謂天下山河之象存乎兩戒

月令章句自須女一度至危十度謂之元枵之次小寒大寒居之齊之分野



按次者日月所纏也周天二十八宿日月一歲所纏分爲十二次一次三十度三十二分度之十四

史記天官書燕齊之疆占虛危

漢書地理志齊地虛危之分野也東有菑川東萊瑯琊高密膠東南有泰山城陽北有千乘清河以南渤海之高樂高城陽信重合西有濟南平原皆齊分也

按漢置重合縣屬渤海郡今謂之重合鄉在

樂陵縣志 卷之一 輿地上 星野 三

樂陵縣南境

魏陳卓郡國所入宿度虛危齊青州領郡國七千乘郡入危四度平原郡入危十一度

按平原郡統縣十九樂陵自漢以來屬平原郡

晉書天文志自須女八度至危十五度爲元枵於辰在子齊之分野樂安入危十一度平原入危十二度

唐書天文志須女虛危元枵也自須女五度餘

二千三百七十四秒四少中虛九度終危十
二度其分野得漢北海千乘菑川濟南齊郡
及平原渤海九河故道之南濱於碣石其地
得陬訾下流自濟東達於河外故其象著爲
天津絕雲漢之陽凡司人之星與羣臣之錄
皆主虛危又下流得婺女當九河末派比於
星紀

按此一行兩戒之說也樂陵屬渤海及平原
當九河之末派

樂陵縣志 卷之一 輿地上 星野 三

以上地理通釋此繫之二十八宿十二次言
也

春秋緯文耀鉤三河雷澤至海岱以北兗州青
州屬機星

後漢天文志璇機者謂北極星也玉衡者北斗

星也其第三星主冀州常以五戌日候之 甲戌

爲魏郡渤海戊 第五星主兗州常以五辰日

候之 丙辰爲
濟北

石氏星經北斗七星其次舍自張而至於角其

七日搖光主齊

以上地理通釋此繫之斗杓言也

史記天官書燕齊之墟候辰星

石氏星經歲星主泰山徐州青州兗州

以上地理通釋此繫之緯星言也

宋史天文志天市垣二十二星其次舍在房心
之側東西列各十一星其東垣七曰齊九曰
九河

按此以天市垣言也

樂陵縣志

卷之一

輿地上

星野

三

陸氏隴其曰星土分野一謂受封之日歲星所
在之辰一謂山河兩戒與雲漢之升沉論者
往往疑其不同余以爲二說一也賈公彥言
其流一行推其源而已惟山河與雲漢之列
宿相應故歲星在其地則受封雖千百世皆
如是占也

山東通志攷漢郡濟南千乘平原皆屬危爲齊
之分野而渤海則屬箕主乎燕漢志云虛危
之間北有渤海之重合陽信是又不得以

分例之

按分野之說欲畧而不信則周禮不應有星
土之辨欲執以爲驗則左氏未免有附會之
誣卽如魯東而降婁西齊東而元枵北可盡
信乎不知地有不齊而星土之在天則不易
以不齊之地配不齊之星土所謂懸象在天
其本在地星之與土以精氣相屬而不繫乎
方隅其占測以山河爲限而不主於州國此
一行之言可以破千古之疑矣

樂陵縣志

卷之一

輿地上

星野

三

又按樂陵縣今屬武定武定卽棣州齊地界
也雖舊或隸渤海或隸平原或隸濟南歷考
之要皆謂爲齊分屬危依古瞭然不可誣也

沿革表

總部

州郡

縣

青兗界地

唐

青兗界地

虞

樂陵縣志

卷之一

輿地上

沿革

三

青兗界地

夏

青兗界地

商

齊北無棣界地

周

秦

齊郡地



青州部

平原郡

初置樂陵縣並

漢西

置重合縣千童
縣屬渤海郡

青州部

平原郡

樂陵縣渤海已

漢東

省千童
重合縣

渤海郡

樂陵縣志

卷之一 輿地土

沿革

樂陵郡

樂陵縣

魏



冀州部

樂陵國

樂陵縣

晉

冀州部


樂陵郡

地後入魏

南燕滅
曾經收復

宋



| 宋 | 五代 | 唐 | 樂陵縣志 卷之一 與地上 沿革 | 隋 | 齊高 | 魏北 | |
|-------------------|-----|---|--------------------------|------------------------------|-----|---|----------------------|
| 河北東路 | 河北道 | 河北道 | | | 兗州部 |  | 青州部 太平二年隸滄州部 |
| 滄州 | 滄州 | 滄州景城郡 <small>武德四年置棣州 八年州廢縣屬滄州 太和二年仍屬棣州 尋復屬滄州</small> | | 沿 革 | 渤海神 | 樂陵郡治 | 樂陵郡治樂陵 領縣五 入樂陵 |
| 樂陵縣熙寧二年徙治咸平鎮即舊樂陵城 | 樂陵縣 | 樂陵縣 <small>後省</small> | 三 | 樂陵縣 高津縣 <small>後省</small> | 樂陵縣 | 樂陵縣名重合 | |

金

河北東路

滄州

樂陵縣

河間路

定州

樂陵縣

元

山東布政使司

濟南府棣州改

樂陵縣徙治富

明

樂安州尋改武平鎮

定州

樂陵縣志

卷之一

輿地

沿革

三

山東布政使司

濟南府武定州

樂陵縣

國朝

今陞為武定府

按樂陵置縣與陽信爲最古秦罷侯置郡縣
尙畧焉未有崙指自漢景帝廢濟南國爲濟
南郡以餘地置平原郡統樂陵等縣樂陵縣
於是乎昉已並置渤海郡統陽信重合千童
等縣嗣重合千童並有武定縣後東漢建安中
今邑內有重合千童故城置樂陵郡以縣屬之晉移郡於厭次爲樂陵
國南宋改國爲郡地後入於魏魏於縣置義
興郡太和中罷之仍移樂陵郡來治省重合
入樂陵縣隋廢樂陵郡以縣屬渤海郡開皇

樂陵縣志 卷之一 輿地上 沿革

十六年析置鬲津縣大業初省入唐初以縣
屬棣州後屬滄州武德四年析饒安卽千地
置鬲津縣貞觀元年省入宋熙寧中徙治咸
平鎮明洪武二年徙治富平鎮卽今縣治也
七月改屬棣州永樂元年以避成祖諱改棣
州爲樂安州宣德元年平高煦改爲武定州
縣均屬焉

明朝雍正二年陞爲直隸州十二年陞爲府縣屬
武定府此樂陵縣沿革之大概也

疆域

縣在武定府西北廣六十五里袤八十五里

東二十五里陽信縣界抵治八十里

西四十里直隸河間府寧津縣界田家莊南分界抵治

八十里

南六十里商河縣界抵治一百里

北二十五里直隸天津府鹽山縣界劉家莊分界抵

治七十里

東南三十里陽信縣界

樂陵縣志

卷之一

輿地上

疆域

三

東北二十五里直隸天津府慶雲縣界王梅家莊分界

抵治四十里

西北五十里直隸天津府南皮縣界舊縣鎮西分界抵

治九十里

西南五十里濟南府德平縣界抵治八十里

至府九十里縣二十五里桑家莊二十里溫家店二十里青石屯二十三里府城

至省二百八十里縣一百里商河六十里臨堤三十里濟陽三十里誅茅店

三十里新開口
三十里省城

至

京師七百里

按前史但載郡縣之名而不載疆域茲據今所至列於篇固非漢以來之道路矣若夫民心懷惠可以限地不能限民司牧者其弗爲疆域所囿則善耳

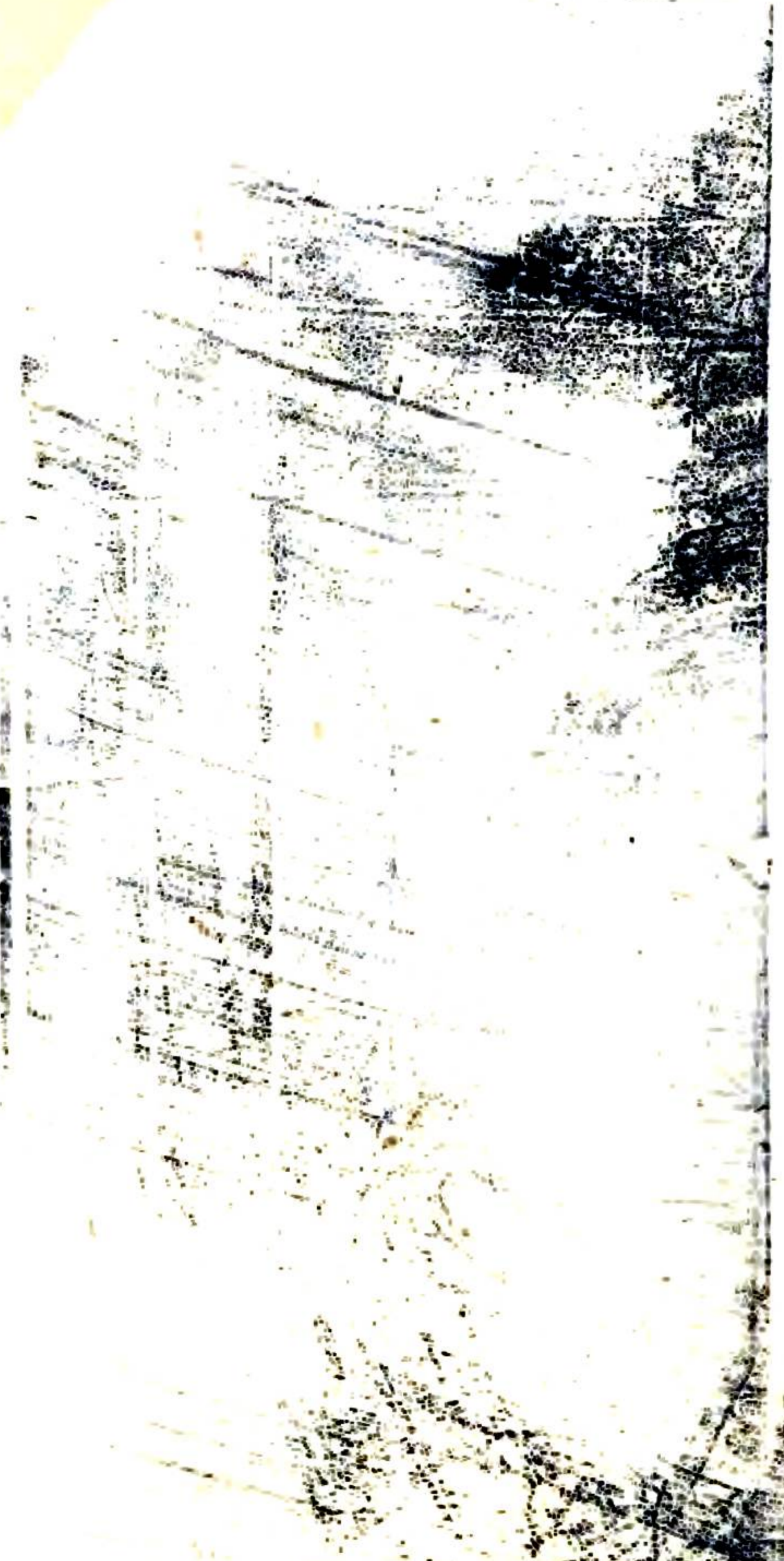
樂陵縣志

卷之一

輿地土

疆域

三



川澤

舊志邑無名山綿亘惟有三河一曰馬頰非也俗呼

徒駭亦非也一曰鈞盤或曰非也一曰鬲津或曰非也

亦名老黃河

馬頰河即篤馬河在縣南界河自直隸元城縣

白塚村入東省朝城縣界東北入莘縣界東

北入冠縣界又東北入堂邑縣界又東北至

孔家莊分爲二支南支北支俱入運河以上故道

皆湮僅存遺蹟至博平縣田家口運河東岸滾水壩

樂陵縣志 卷之一 輿地上 川澤

下方見河身東北入清平縣界又東復入博

平界又東北復入清平縣界東北入高唐州

界又東北入夏津縣界又東北入恩縣界又

東折北入平原縣界又東北入德州界又東

北入德平縣界東至韓家橋入樂陵縣境迤

通津橋善化橋美政橋至杜家莊入直隸慶

雲縣界由慶雲吉坊橋東至棗園橋復入東

省海豐縣界又東北迤劉家莊大山車鎮下

泊頭至月河口俗名沙土河口入於海

南津河今謂之老黃河為黃河故道在縣北界

自直隸元城縣流逕德州為禹灑二渠之貝

邱川明史宋禮德州西北開支河一洩水入舊黃河使至海豐大沽口入海即此河

東北逕黃河涯至避雪店入直隸吳橋縣界

又東北入寧津縣界逕南皮縣界東北至王

家橋菓子趙家莊入樂陵縣境又東北逕狗

獐寨商家橋舊縣鎮南鄧家橋北岸係鹽山縣境又

東北逕鄭家橋三間堂至王雙全莊入直隸

鹽山縣界又東至慶雲縣界又東復入鹽山

樂陵縣志 卷之一 輿地上 川澤 聖

縣界又東入海豐縣界又東北逕三官廟至

馬谷驢山之間北由大沽河口高津下流即唐所開無棣

溝也今成一渠通謂之老黃河入於海

鈎盤河河為縣要害之衝縣治正坐其腹水周

環城寰宇志河自陵縣東南臨邑西南分為

二今陵縣東五十里其一自德平寧津入樂

陵縣界東入海豐南過霑化縣北至父山鎮

入於海按海口大沽河在北月河口在大沽河南久山鎮在月河口南馬頰為馬

從月河口入海鈎盤必不邑在上元日考

踰馬頰為馬從久山鎮入

邑西水道禡家窪濶八九里黃夾店宋家集以南諸水俱以馬家窪爲藪窪滿不能容溢出自曹家河入赤河涯又有水自寧津界華家莊西南來至宋家寺大潘家莊北折至赤河涯與曹家河會東流至城下環城三百所謂鈎盤河

屯氏別河北瀆東北逕重平縣故城南注應劭曰重合縣西南八十里有重平鄉故縣也又東北逕重合縣故城南

樂陵縣志

卷之一

輿地上

川澤

聖

屯氏別河南瀆自平原城北首受大河故瀆東出亦通謂之篤馬河又逕般縣故城北

王莽更之

日分

東逕樂陵縣故城北

商河東逕般縣故城南又東逕樂陵縣故城南

以上三河俱見水經

柳塚河在縣東南四十里受商河之水入夏家窪夾堤圍窪

禡家窪舊志爲馬家窪非在城西十五里東西二十里南北十里

夾堤圈窪在城東南十五里東西三十里南北
十二里

元家河窪在城西南四十五里東西四里南北
里許

舊樂陵窪在城西南四十五里東西七里南北
六里

赤河涯在西路夏家莊郝家莊間馮家窪曹家
河入焉東流環縣城

蛤蜊河馬廠河在縣西南二十里餘呂家窪東

樂陵縣志

卷之一

輿地上

川澤
聖

西南北分流處有小河名蛤蜊馬廠界馬頰
鈎盤兩河間而不相入

附河工

馬頰河入境內六十八里長一萬一千三百三
十八丈

國朝雍正五年知縣黃相旦詳請動帑二萬七千
七百二十一兩通身挑濬乾隆二十三年知
縣吳濤挑楊家莊趙家莊淤淺二十四年二
十五年知縣王謙益濬崔家莊趙家莊辛家

莊劉家橋等處淤淺兩岸堤埝俱經加高培厚

甬津河入境內七十里凡犬牙相錯南皮鹽山八段計程二十里樂陵實計程五十里長八千九百九十五丈五尺

國朝雍正九年知縣梅本深詳請動帑一萬一千七百八十一兩乾隆六年知縣孫鶴詳請動帑一萬五千八百六十九兩通身挑濬十四年知縣李枝昌詳請動帑挑中泓子河一道

樂陵縣志

卷之一

輿地上

川澤

二十三年知縣吳濤詳估動帑挑中泓子河一道自王趕鞭莊至韓家橋止二十四年二十五年知縣王謙益挑濬狗獐寨中官莊羅家寨金回莊西新莊楊家莊榮家莊小李家莊鄭家橋上下蔡家莊蕭家莊三間堂等處淤淺兩岸堤埝俱經加高培厚

鈎盤河自直隸寧津縣

境起華家莊下

至直隸慶雲縣交界史家閣止舊志縣治東北十里許大狗莊淤塞延袤數十丈萬歷十