

# 成安縣志

卷一

書號	
登錄	二六六四〇
函冊	一
冊	一二

中地130.119

42

31~12

成安縣志

目錄

卷首

序

序

編纂局工作人員題名

例言

攝影

成安縣志編纂局同人合影

成安縣名勝鳳凰臺古柏攝影

成安縣志

目錄

一

天津文竹齋印

成安縣名勝說法臺攝影

成安縣漳河故道沙蹟之一斑

成安縣金石漢大儒二戴故里碑攝影

成安縣金石泮水洪鐘攝影

成安縣民生狀況之一攝影

成安縣民生狀況之二攝影

成安縣民生狀況之三攝影

圖

成安縣全境圖

成安縣城池全圖

第一區全圖

第二區全圖

第三區全圖

第四區全圖

第五區全圖

各機關地址圖

卷一

疆域

沿革

位置

成安縣志

目錄

二

天津文竹齋印

區域

面積

卷二

地理

山脈

河流

交通

關隘

名勝

古蹟

卷三

氣候

卷四

人口

卷五

物產

卷六

實業

卷七

行政

成安縣志

目錄

三

天津文竹齋印

組織

財政

治安

自治

卷八

教育

卷九

金融

卷十

風土

宗教

民生

禮俗

歌謠

方言

卷十一

人物  
上下

卷十二

藝術

卷十三

成安縣志

目錄

四

天津文竹齋印

著述

卷十四

金石  
上下

卷十五

故事

史事

軼聞

卷十六

外僑

附 善後瑣言 二則

印製縣志樂捐一覽表

成安縣志序

成安縣志自清嘉慶七年知縣孫培增續修後迄今百三十年間政潮屢易變亂迭更加以清命告終軍閥遞嬗革命數起未竟全功而氣運之轉移風尚之變遷賢人君子幹旋補救死生存亡於其中者前仆後起若志乘缺然不修不特日久文獻無徵事跡多就湮沒而烽火兵燹之餘人心惶惑又將錯亂是非

應麟初蒞斯土卽時時以重修縣志爲急務正與都人士籌辦

間適奉

省政府轉奉

內政部訓令通令各屬縣趁此建設時期重新修訂縣志以爲

成安縣志

卷一 序

一

天津文竹齋印

全國行政之標準併頒定徵集各縣志料門類一份內分疆域地理氣候人口物產實業行政教育金融風土人物藝術著述金石故事外僑十六門法至美備乃延聘邑紳張永和爲編纂主任耿介之爲編纂副主任李生華等八人爲編纂員遂派調查員霍偉彥等分頭工作一面設局於四月四日從事編輯五閱月而全志告成惟此次編纂類別凡十有六皆遵照通令辦理對於前志款目不沿襲亦不似續局格從而另定體例爲之一新調查雖限於嘉道以來只採訪百年佚事叙述乃斷自唐虞之際仍綴拾四千載遺文况此間以政局言則層層剝復以文化言則日日升晉以風俗遷流言則渙散堪虞以民生狀況

言則困窮彌甚且值國家鼎革士懷觀光之心物產屯蒙人有  
震奮之志故纂此志也似因而實創似易而實難所幸者奄有  
古今皆得平心論世一無忌諱不必發憤成書烏乎禮失而求  
諸野芻蕘之言聖人擇焉應麟不佞願捧是書鞠躬敬獻或亦  
泰山不讓河海不擇而終成一壤土細流也乎是爲序

中華民國二十年九月十三日

成安縣縣長任縣張應麟

成安縣志

卷一 序

二

天津文竹齋印

成安縣志序

縣胡爲乎作志？曰以紀實耳。非徒攷其地域，辨其風土，藉資多識也。凡一邑行政之組織，實業之趨向，經濟之狀況，胥與時爲變更，皆當詳註於冊，以備後來之參考。他如禮俗於世風之醇澆有關，物產於民衆之生活有關，亦宜細心錄入，各如實際，不宜鋪張揚厲，失其本真。至于紀載人物故事著述藝術等，猶其後焉者矣。茲事體鉅大，非碩學宿儒，熟於地方情形之人，不敢輕與其事。余時適任教育局局長，縣長張公子仁，聘本邑張春熙爲編纂主任，耿廉溪王懷沂武奠麗李夢筆爲編纂員。

成安縣志

卷一 序

三

天津文竹齋印

余亦與焉。第因學疏識短，兼之公務瑣屑，深恐有負委託，不敢允命。但義之所在，又不容辭。祇得勉從諸君子之後，一效西子之顰。竊以爲縣之有志，猶國之有史。縣志詳審，則見重於羣倫；國史昭實，則見推於後世；倘異日編纂通志，安見不無補國家採擇之處？况一縣之志，成爲信史，則人必流覽而尊崇之，謂此某公時某某等所編纂之縣志也。苟或不實不信，人閱之煩言嘖嘖，勢必鄙夷之，棄置之。安望其能尊崇矣乎！余今謬隨諸君子後，於操筆之始，卽以至公無私自矢，不以其後人之墮落，而沒厥先德，不以其現時之鼎盛，而增以榮

譽；總期發人潛德幽光，錄人懿行特技，至於詳盡而後已。斯余之本意也。再此次縣志，係奉河北省政府民政廳令而編纂，附有徵集縣志料門類，綱目之規定，秩然有序，不得任意拉雜，與昔之續修縣志不同，是役也，似因而實創，似易而實難。諸君子自本年四月，肇基工作，迄今閱六月，慘淡經營，昕夕罔懈，所稱爲繼往開來者，非耶？後之讀茲志者，曰：教育較前發達也，民生較前改善也，風俗較前誠樸也，習慣較前優良也，禮儀較前革新也，人才較前蔚起也，種種事業，蒸蒸日上，要無不以是書爲借鏡焉！余嘉諸君子見遠慮長，而攷覈之詳且慎也，故樂而爲之序。

皆

中華民國二十年九月下旬。

待聘王懷珍選

成安縣志

卷一 序

四

天津文竹齋印

編纂局工作人員題名

局長

成安縣縣長

張應麟

副局長

成安縣縣黨部執行委員

溫鶴姿

清文生歷任

邯鄲縣公安局局長  
平漢路貨捐分局長

劉鳳鳴

編纂主任

清舉人

內閣中書歷任山西大甯靈  
邱河北隆平等縣縣長簡任

職任命

張永和

編纂副主任

清歲貢生候選訓導

聯暉書院學長大鄆汽  
路第十五女學校董事

耿介之

成安縣志

卷一

編纂局工作人員題名

五

天津文竹齋印

歷任山西

左雲懷  
仁榮河

河北灤薊蠡定等縣縣長

王夢魚

清增生

李生花

清廩貢生

本縣西鄉  
民團團長

民國農會評議員

王如曾

清文生

武重光

教育局局長

王懷珍

建設局局長

張延芳

財務局局長

史玉書

高初級小學校長

溫恭

調查員

第一區區長

霍偉彥

第二區區長

王保甲

第三區區長

武容光

第四區區長

張友賢

第五區區長

王嵐

農事試驗場場長

于駿聲

建設局事務員

楊秀峯

財務局事務員

王德俊

公安局教練員

崔耀文

公安局課員

逯寶琛

教育委員

王寶廉

成安縣志

卷一

編纂局工作人員題名

六

天津文竹齋印

教育委員

王連聘

教育委員

劉廣譽

教育委員

劉宗海

清增生

趙毓棠

會計

縣立初級師範畢業

于朝宗

書記

縣立高小學校畢業

逯可澄

河北省立十二中學畢業

劉振武

校對

縣立初級師範畢業

耿肇璠

清文生直隸法律專門

完全科畢業會  
執行律師職務

王翰卿

建設局事務員

潘懷德

繪圖

保定工業師範傳習所畢業

私立志成高初級小學校長

王廷佐

成安縣志

卷一

編纂局人員工作題名

七

天津文竹齋印

成安縣志

例言

一本志門類欸目概以省政府規定頒行爲準不襲取從前各志乘類別自爲體例

一本志疆域以最新標準尺度測量記載併繪訂圖說以期明實前志星野躔度等說荒遠難稽概從刪削

一前志八景沿習世套雜瑣湊數本志刪除八景名目其地勢高古景物可觀者分載地理門名勝古蹟兩目使實與名符一邑境無山故本志地理門山脈目從闕河流雖經詳載然皆已往之陳跡今惟有從橫沙蹟數十道而已故河流之後續

成安縣志

卷一

例言

八

天津文竹齋印

以沙蹟

一行政教育實業物產金融諸門多創前志所未有一切敘列皆就現行之事現有之物現時之狀況屢細備陳間亦附以已見以期適合先總理注重民生之旨

一本志人物一門前志分世譜列傳兩目而列傳又分名臣循吏等欸未免有貴族階級之嫌今敘名人事略祇以各人姓名爲標識以昭示平等且以二戴起以三烈士終開源結穴首尾呼應文章世運純任自然

一舊志有文藝一門所載皆都人士文詞詩歌對於現時代有疏而不切之弊今概從刪畧惟地理古蹟金石門內有足徵

考徵者皆附注於下量爲採錄

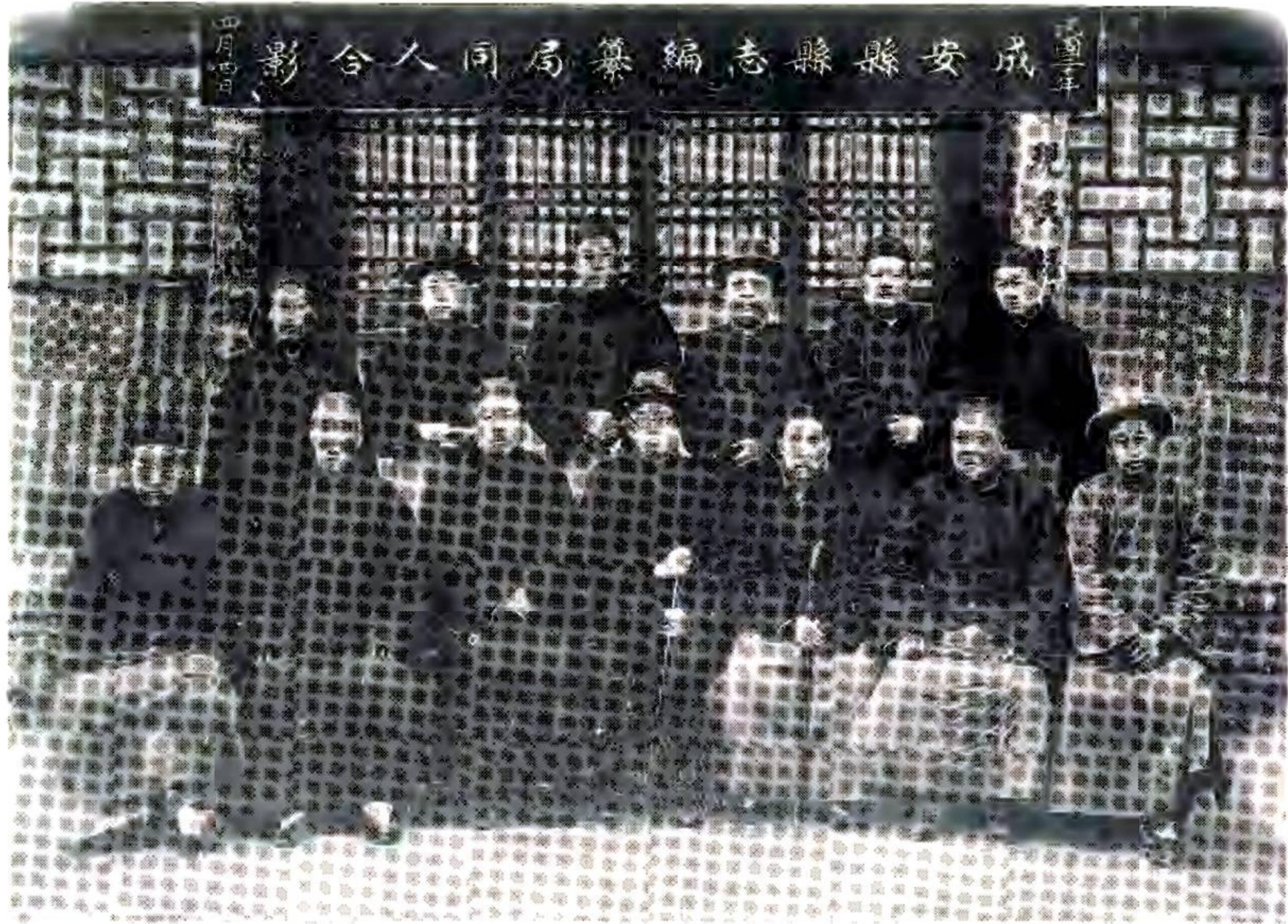
一古史紀事大者爲綱曰爲鑑爲傳細者通歸於事畧小說今立故事一門以述瑣聞以紀異事以收雜語惟一遵春秋編年之例使歧流別派有所統撮

一通攷通典通志每門各具序言弁諸篇首使閱者展卷卽知其旨此亦起例發凡記事之良規本志因之於開端各綴數語藉標志此之要領

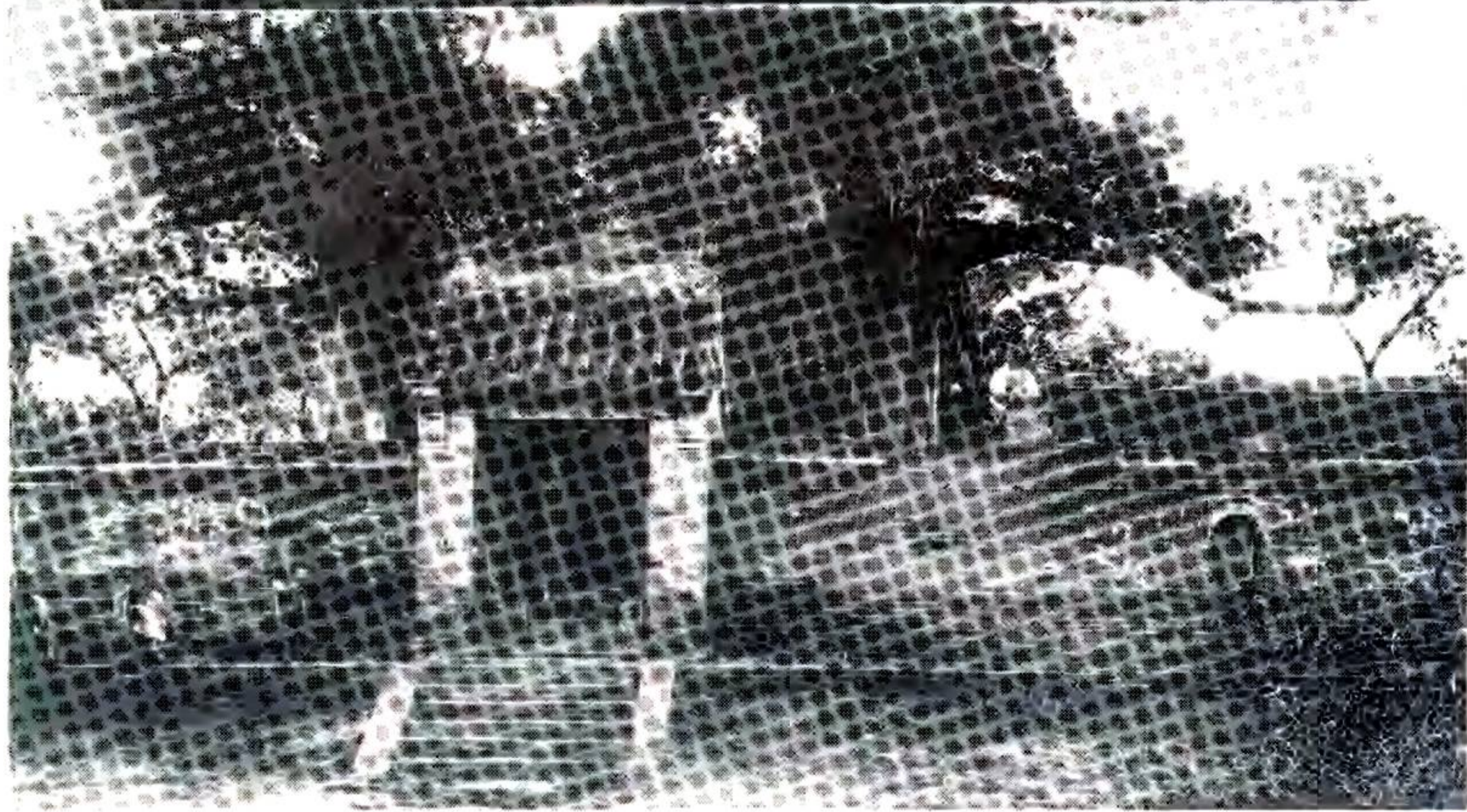
一史記之太史公曰班固之贊荀悅之論謝承之詮陳壽之評楊雄之譔皆於記事末有所感激發奮爲詞以書其後今本斯例畧加按語表示去從蓋不如此不足以爲當代得失之

林也

五月廿五日 影合人同局纂編志縣安成 民國二十一年



民國二十二年 成安縣名勝鳳凰台古柏攝影會



民國二十二年安成縣名勝說法台攝影

