

獲嘉縣志

卷首  
建置中  
建置下  
地理  
建置上

201150.121  
42  
31-4

目錄

卷首 目錄 序 舊序 修志姓名

凡例 繪圖

卷一 地理 沿革 疆域 形勝 山川 地質

卷二 建置 城池 附街市 寨垣 鄉村

卷三 建置 學校 黨部 公署 附倉庫 交通

卷四 建置 祠祀 宗祠 寺觀 古蹟 附坊表 冢墓

卷五 賦役 土田 賦額

卷六 賦役 徭役 雜稅 附公債 歲計

卷七 河渠 兵防

卷八 氏族 氏族 戶口

卷九 風俗 特性 宗教 禮俗 歲時 生活 習慣 娛樂 諺語

河南獲嘉縣志

卷首 目錄

卷十 職官

卷十一 選舉

卷十二 人物 循吏 鄉宦

卷十三 人物 忠烈 孝友 義行 文學 隱逸

卷十四 人物 列女 流寓

卷十五 藝文

卷十六 金石

卷十七 物產 祥異



序

人類活動之跡象既受制於空間亦受制於時間記載以類活動之跡象能把握以空間與時間而充實其特性者在國為良史在地方為良志可傳不朽中國之有地方志乘由來已久然禮制陳亡相曰空法不可名狀故有漢書數十卷而敘述亦徒說可畢業者蓋以社會未變故心理未變事未

變而文亦不變也自共和肇創政制迭改迨國及革命軍興由珠江以達黃河南北中國交界在思相上起巨大之變化於此而將作志以記一地之事一跡之人一方之物其豐富繁複有非舊志體例所可以擬民國二十一年二月一日余生巡豫北適次獲嘉鄆州長古恩以新修縣志進請余一言再述錄中特為人士回見好不

同車執甚烈哉不能成者賴其遂  
父至乃於中瘞之調和社舊閱  
三月而改者余得在法封建制度  
方去肩淡而革命為未成功之日  
社者思潮之衝突理也亦勢也  
此者縣社志之體例定自中央  
循其體係其例記其人述其事載  
其物用現又史筆眼克叙述其地  
方事實社者為其為社者為者  
三碑其為舊把檢時以與地方特性

以成現代志來出則有賴於才學識  
三長而社之務社舊門戶事亦小  
亦亦而亦調和社舊志是  
今者舍斯者為位與極細閱姑述其  
信美及誌以狀

中華民國二十一年二月日駐豫  
特派編訪主任河南省政府主席  
去安劉峙誌行獲家地次

序

存往蹟樹來規方志之利豐於國史獲嘉縣乘自清乾隆丙子吳令喬齡重編後迄今茲無續者愒亦甚矣然非特獲嘉也民國肇造以還其以志事促各方者奚啻五中三令而成書猶寡於曙星其癡結蓋有二薦紳先生篤於嗜古濡毫灑翰惟前人或例是紹而於近代新猷熟視焉若無覩是猶遠適者終日蟄伏室中其弗能達萬里之前程可知也趨時之士侈談改革睨曩哲所留遺悉鄙爲芻狗思盡蕪之以爲快是猶築室而棄其基雖百計庀材其不能大啟爾宇更無疑也維獲亦然志局之闢肇於十年因循至十七年卒以中廢二十一年五月予來權篆思有造於是邦而文獻未備慮無所根以善其設施於是重啟志館聘邑中耆宿陳君耀卿郭君伯英丹忱分司考纂比事屬辭星霜兩閱稿已大略備矣復以見解錯迕書不得成邑人士爲折衷計請於予以書奉迎予從父既至觀志稿才陳君兼嘉二郭君之能而惜其不能相與以有成也爰與予謀謂陳君學博而識偉其考據之精審非特晚近所

## 河南獲嘉縣志

卷首序

一

希逢抑亦舊志所弗逮惟最近數十年事實亦賴二郭君網羅當兼採所長以成完璧議定取陳郭三君藁反覆審諦擷其菁華其有闕略更爲蒐羅以補綴之計葦茨凡五更而功蒞焉嘆幸哉自茲日厥後阡土地河渠物產諸志則土宜水利盡得而獲之農業可興也阡建置志則知前人在獲具有成勞不可不有以維之而且增廓之也阡賦役志則覺獲民之負荷已艱弗忍更事腴削且思用所取者爲獲士女福也阡兵防志則獲在目前雖幸無伏莽要不能不防患於未雨也阡職官志及人物志中循吏傳則思官斯土者之多非有浹髓淪肌厚澤未易留去後思也阡人物選舉藝文諸志則悟獲亦有才闢黌舍而陶淑之文化未嘗不可蒸蒸日上也阡民族風俗祥異諸志則哀獲人之數罹災祲僅存餘息而樸猶未漓當有以繁其生齒而更與於變以進至陶唐之時雍也然則是書也人目之爲方志予操之爲治譜後之君子其有與予同情思登是邑於上理者乎請按籍而稽

中華民國二十三年六月吉日獲嘉縣縣長鄒古愚撰

邑之有乘猶國之有史所以存往蹟考風俗明勸戒也故按籍而理者每於志亟焉不佞之視事於獲也意欲有所與除輒進鄉父老問所疾苦暨他掌故具不能悉已及邑乘則謝無有遂慢然曰邑縱疲甚奈何并載籍泯泯也即一旦當事者憫其弊欲訊故實而更張之抑或輜軒使者行有撰述於茲採風問俗余又何藉手對乃決策纂修而苦於案牘旁午未之假也會海虞錫元陳公署邑博錫元世其家學雅擅文譽爲具聘請曰以不佞之職在茲土所使一邑之事燦然臚列自不佞責也乃足下借重邑庠獨不能爲不佞操三寸弱翰理鉛槧事乎錫元起拜謝不敏余請益堅於是集生徒咨故老搜羅軼事採摭異聞自圖說至雜志得卷凡十越三月而稿竣持以視予予持以視縉紳先生畧加詳定僉曰是編也約而不遺贖而不冗文而不誣質而不俚可以傳矣爰付之梓又一月梓成余將句當世椽筆弁其首而邑諸生請不佞先序所以夫衝疲之邑廢墜良多余自視事來宵且料理如督進課釐積弊

## 河南獲嘉縣志

卷首 舊序

二

澹河渠節郵傳繕公廨無片晷隙然尙猶棼絲理之而愈覺其棼也則今日所當舉者又寧止一乘而顧亟修之何也徒以舉一廢而百廢可知也展卷間觀土田之礎礎則思賦稅之難供慨生齒之流亡則思繇役之難任占嘆溢之不時則思儲備之宜預感前哲遺愛之在人則思獲未嘗不可治而治獲未嘗無善政其他力有不足時或未造者尙冀後來之補苴未易更僕數也大都志具之矣蓋獲志特與別志異別志誇其華實惟恐不盡獲志寫其彫瘵亦惟恐不盡即謂獲志當鄉俠繪圖可也若夫轉瘁爲欣變呻爲謠俾獲俄成樂土自有當事者主之謹按籍以從

又序

馮上知 邑人

張公治獲之明年慨邑志湮滅故典無徵爰命學博陳君蕙散佚詮次其事凡兩閱月而卒業其中要會余既得與聞則宜列數言於首先是邑政之失非一端更數令皆以不職罷去當事者憂之乃疏議非得才敏吏已試而有徵者弗勝此擇所屬以公名上公時倅鄰郡則請加秩郡丞治邑事制曰可於是邑人相慶感云君子謂斯

舉也可以觀政矣余惟一國之具與一邑同一邑之具與一人同人之身有皮毛筋骨腑藏血氣善醫者審其表裏然後得其所所以受病而調劑有方邑之志即國之史此亦人之皮毛筋骨腑藏血氣所具也不備不可以爲人不知其孰是又安知其病而爲之去不可以爲備先王之訓曰表山川正疆域分田賦程土俗著風物剛柔燥濕巨細美惡陳風昭事厥垂載籍豈文具設哉國之所以爲國邑之所以爲邑猶人之所以爲人也撫痛癢而問災祥是呼吸相關者夫天下之勢積習有因要於早識而力爲之返建國立邑綱紀命脉如人之生初亦何嘗不强且盛及其情識既透而外誘相仍其强可立弱也嗜欲日攻而元神內耗其盛可立衰也嗟乎此可恬然不亟省耶余覽是書邑之戶口非虛而遊田衆地畝非狹而輸納繁生殖非稀而取用侈習稟非薄而訟獄滋衣冠輩興而緩退讓耕鑿同力而羞賤貧文學漸開而疏本質法令條布而少和平可謂長華虧根離正入巧種種受病矣此與人之將弱且衰者何異彼夫憫然顧慮相輕重參疾徐以振起其病而還之强盛者其道可知也公之

## 河南獲嘉縣志

卷首 序

三

爲是書有意乎蓋宰物經世本於神情故邇可遠小能大始有終也記曰通於一萬事畢夫公之神情備矣有其一矣此安論治邑於天下事奚有焉若乃象類具形於指掌義例存法於微言既典且彰是書有足多實惟陳君之才余勿具論論所以命志意如此志凡若干卷張公晉之五臺人陳君吳之常熟人也

又序

獲嘉縣 陳禹謨 常熟 教諭

獲故有志第刻本無傳每輜軒使者往來欲探風問俗而無從也會鄴郡丞五臺張公來視獲篆百廢具興一日謂謨曰惟是邑之乏乘自大欠事也余以簿書稠濁圖有所撰次而未遑願以屬子謨謝不敏焉公屬之轉堅遂勉應命先時齋頭故廩所存蠹餘若干帙有舊志副本逸諸籍中蓋未卒業之書也檢而哀之繼得十五既王生維翰手一錄至視前本不能加詳最後得省道志郡總志以證二錄間有前未備者時蓋得十之六七謨更造邑薦紳先生諮訪故實薦紳先生率不憚娓娓而諸生中亦各出所觀記相脉無虛得十之八九謨遂謬爲詮次畧者詳之闕者補之俚者

文之每卷頭弁以小引中亦時附鄙臆凡三閱月而報竣策得十卷持以復公公曰  
盡謀請政乎謨則再造請薦紳先生問摺撫未當者曰盡汰諸其不該不偏者曰盡  
益諸謨敬諾於是汰者益者悉如指再以復公公從清閒之燕親爲印可付劄劄氏  
且命序末簡竊惟邑有乘猶國有史也昔人作者如常璩之華陽羅含之湘中迄今  
傳之未泯志所從來尙矣獲之爲邑即葢爾哉乃行山聳秀人文蔚起景物幽勝名  
賢托栖路通九達輪蹄輻湊則衛以南之名區也地既磽確而農復惰民實凋瘵而  
絲偏繁財本耗詘而賦特重則河以北之巖邑也是且得無志乎顧向之臨宰於斯  
者率倥偬政事安問圖籍百餘年來竟弁髦置之自公之治獲也剝繁若暇應猝若  
嚮理難若易遂得以簿書餘閒修百年墜典甚盛舉已謨即不敏敢不圖所以報稱  
者是役也徵近事於往牒參臆見於輿論寧樸毋華寧簡毋冗設以爲言多鄙樸事  
罕圖備則誠有之如以爲構虛辭妙實錄吾知免矣第不識可藉手以報公否

舊序 順治己亥

知獲嘉 縣中 李 玳 河縣

## 河南獲嘉縣志

卷首 舊序

四

余奉令來蒞茲土下車未閱月即奉臺檄以邑志之未報竣也復理前諭促即纂修  
喟然曰志也者一邑之典章文物於是焉備所係顧不重哉乃居官者恒視爲不急  
之務置而弗問即或有志編纂又以簿書填委遞謝未遑日復一日編殘簡斷文獻  
無徵伊誰之咎歟獲嘉舊志修自前明萬歷迨興朝定鼎百度惟新且十六年來厚  
澤深仁淪浹寰宇而志猶闕焉未載是又烏可少緩爰聘耆宿分類編修舊志之訛  
者刪缺者補斷者續凡戶口之盈縮土地之肥瘠賦役之繁簡風俗之澆淳科目之  
盛衰營建之新舊與夫忠臣孝子文人節婦之潛德幽光靡不網羅搜考彙著於篇  
而一邑之典章文物於是乎畧備矣稿成得以藉手上獻是役也余不敢居功追上  
臺之罰責已耳雖然志猶史也修國史者必旁稽省郡縣志異日輜軒使者採風蒞  
止而獲之文獻不至廢缺無徵則斯志之修亦不無小補云

舊序 康熙丁卯

河南 巡撫 章欽文 宛平

國史之例有紀有傳有表有志志也者其史家之一體與然郡邑各有志乘以辨疆

域系人物稽戶口之贏縮覘政理之善敗山川風土歲月日時瞭然在目國史之規模亦駸駸乎備具焉獲嘉故漢縣介懷衛之間無崇山大川物產稀少民生鮮見外事頗淳朴稱易治迺自明季流寇蹂躪以來城市村墟亦畧盡矣興朝定鼎威德遐暢流移漸復廢壞具舉於是三韓賈公撫此土輯河內通志凡在屬邑皆纂成書體裁鉅麗蒐討精密爲時所稱然初出湯火生齒物力凋耗之餘未盡生息又國家庶事創起綱紀恢張而節目有待今上御極二十餘年中深仁大澤浸灌溥地德天和呈祥効順加以綜理經畫日益周緻典章文物日益明備水利農田之日闢兵屯郵傳之日修建置營繕之日增學校科目之日興節孝文章之日盛視昔殆不啻倍之矣夫史多集成於異代而志必隨時爲修改且史以紀往蹟而垂鑑戒而志者所以昭憲典明王制固當時奉爲法守者也而闕畧焉不備可乎茲邑令馮君以重修志稿呈其排纂搜輯多有補前人所未逮者余覽之而不禁三嘆也自守令之官每不得久於其職其視官若傳舍然至有官於斯土而詢其土風人物之盛衰舉廢沿革之始末喁口而不能對者能悉心講求以備遺忘而存典故者蓋亦無幾人也雖然此特其見之筆札者耳苟率此而一一舉行至於國計民生豈小補乎哉兩河屬邑以是爲標準焉而余所藉以上答聖明下慰人士者亦庶乎其無負爾已既重嘉其意又因以示勗焉

又序

知縣 金雲鳳 三韓府事

## 河南獲嘉縣志

卷首 舊序

五

考之周官有內史有小史有列國之史其小而相附以見者各有紀事之書又小史之遺也古聖王命太史氏採列國風謠上之天子其間掌載故實而人心風教興善備敗之道寓焉今之一邑百里不依然古小侯國哉在昔若晉董狐楚倚相各以其地之良照耀一時自秦人郡縣而後古法寢廢雖省郡視大國屬邑視附庸沿習古意難見修舉而世掌不專臨文多隱治忽詳畧之間蓋闕有間矣方今輿圖一統聖天子徵文考獻命各省郡縣繪纂志書以備披覽此術輝之六屬各修輯縣志彙呈甚盛典也邇者獲嘉志告成馮令請序其首予披閱久之見有山川出雲物原隰丘

陵陂澤產財貨社稷壇壝主祈報凡戶口有增耗賦役有繁簡人才有盛衰官秩有賢否備載無遺因之怍怍有感也夫其志建置也如城垣昔築以土今易以磚未嘗勞民傷財也其志丁戶賦役民間視凋於昔自寧山衛歸民籍後三百年之繁衍土地之肥饒較半富於民戶學校人才亦廣於昔額應視大縣惟訟獄差多耳凡此皆今昔之殊也今而後馮令勉乎哉豈惟馮令即予謬忝師帥承流宣化責任匪輕覽丁男戶口則知民生之所由盛衰覽賦役輕重則知國儲之所由盈絀覽科名學校則知文運之或降或升此志豈非凜凜一官箴哉今與賢令尹約尙其加意民生留心教養勿負國家陳設置輔之至意庶不至曠瘞迺職以貽覆餗之咎即予亦藉手觀成感荷良多矣是爲序

舊序 乾隆丙子

翰林院庶吉士 吳喬齡 吳郡

自京省以迄郡邑靡不有志備物垂規昭往訓來其書固與政相通也顧志雖多而佳者鮮觀其病有二或但取計簿而其言不文或徒炫博洽而其誠不著言不文不

## 河南獲嘉縣志

卷首 舊序

六

傳誠不著亦不傳昔人謂必使涉於學者纂之則夸與鄙之病庶可免矣中州之志如邵二泉之許州崔子鍾之彰德俱見稱於漁洋先生崔志予未見比署符許昌亟購邵志則書已無存見續修之汪志義例無統事蹟疏漏竊嘆前有作者而後不能述書彼竹帛豈易事哉獲嘉縣志修自康熙丁卯距今六十餘年余承乏之初即思重訂顧以簿書填委未遑操筆思得一涉於學者相助爲理因循者久之甲戌之春李上舍延之遠來視余歡然道故外裔及志事上舍許肩其任於是綜核舊籍網羅近聞凡舊志之復者刪訛者正冗者節缺者增每一卷成吾兩人必更相質訂往復數四期於明備之中不失謹嚴之旨今年丙子秋剗始竣蓋閱再期而後成書焉昔元史之修不逾六月當時秉筆者皆一代文章宗匠而其書繁冗重複轉出諸史下無他時太迫也少陵亦云能事不受相促迫余幸得久於其任凡境內斷碣殘碑與故家遺文墜什得以從容蒐探考証其得失抉摘其異同兢兢焉去夸與鄙固不敢自詡爲佳而以視舊志則或有過之無不及矣且夫地志一書固與政相通者也

羅鄂州之志新安也曰知儉易察息耗裁闕陋以斯爲務程篁墩志休寧亦曰公歛  
厚薄民生豐儉吏治得失士習浮正俗尙澆淳胥著斯籍余惟二君之言是則故撰  
錄之際必信必徵而於民生休戚治道因革一篇之中三致意焉後之官斯土者不  
下堂皇一展卷而已識爲政之梗概則以是書爲地志也可即以是書爲理縣譜也  
亦可上舍名棟籍隸浙之嘉興爲前直隸制府遜麓公子學人也

河南獲嘉縣志

卷首

舊序

七

修志姓氏

明萬歷癸卯志彰德府同知管縣事五臺張蘊道編次署教諭事常熟陳禹謨纂修國朝順治己亥志知縣沔縣李玳較梓邑人郭猷吉王政舉纂修賀行素侯宜躬評論郭禦鋒岳素中王士哲訂正秦祚張執誠馮烈采輯

康熙丁卯志知縣徐州馮大奇校梓邑人賀振能郭元暹纂修劉克俊和光裕評論王廷楫郭植材訂正郭元昇劉文裕采輯

乾隆丙子志知縣吳都吳喬齡纂修浙人李棟同纂鄭洽分校邑人賀翰儒賀長喜馮惟憲張謙益採輯參訂郭家相李夢白傅世卿劉上卿浮漣漪陳邦梁陳世儒陳世孝岳以安岳耀棠臚錄

民國二十三年新志縣長吉安鄒古愚編次邑拔貢陳熙光郭培書舉人郭之儉分撰吉安進士鄒鵠合纂縣技術員楊會文繪圖馬長城楊振綱孫煥鼎孟良佐王進業徐文燦曹發和採訪

河南獲嘉縣志

卷首 修志姓氏

八

凡例

一舊志僅分八類吳志譏其多未穩括而區爲三十門然裂可合者而強之分亦未免過於繁碎茲取可合者合編之不可合者分紀之其得十四項曰地理建置賦役河渠兵防人物職官選舉民族風俗藝文金石物產祥異

一縣志所紀應以縣境爲範圍若取通國通省所共之典章法度洪纖備舉則與國史通志何殊茲編於率土所同者專言獲嘉奉行情形即有時不免牽涉亦惟隨括大致未敢詳載細則以災黎棗

一禹貢言三壤周禮亦重土會土宜土均土圭之法乃後之志地者僅言其形而不及其質即略分中沙礫而語焉不詳於閭閻仍少裨益茲增地質一目附以氣候匪曰好奇良欲使獲人有所依據以便樹藝而裕民生

一星野之說昔人如洪容齋閩百詩等早議其疏况獲嘉不足當一星又介乎數星之間其躔度尤難懸定而舊志引占星家言以室壁爲獲之主星亦明知其不可信

河南獲嘉縣志

卷首 凡例

九

而特以爲前人必有所見丁此科學昌明時代豈能更爲徇恍之談今闕之

一黨部爲指導機關用特置諸公署之上藉符以黨治國宗旨

一文明程度恒隨交通爲進退而舊志無此名目當由處境隔闕無所取材方今往來之便消息之靈百倍疇曩因於建置中特闕交通一門詳爲登載以潛民智

一章實齋謂古蹟非建而置之寺觀不足爲建置然曠土何蹟可指既以古蹟名其蹟即由古人建置而來即不盡然而後人懷舊思古亦必畧有建置以資紀念既有建置即無論其關係之輕重皆可列入建置中無事嚴加區別以滋破碎之譏

一我國志乘大率詳於官政而畧於民事遂使數千年社會狀況及其變遷因果盡歸湮沒良堪浩嘆茲編於民事刻意求詳如民族宗教生活習慣娛樂諺語諸項目固爲舊志所無即禮俗及歲時紀略亦較舊志徵引繁富惟爲時勢所格尙有無從蒐羅與蒐羅不及者後之君子其廣續而擴張之以臻於完備是所深冀

一宗教似與風俗無關然數百年前吾民大都崇拜釋道後何以信奉耶教此中固

自有風氣而宗教之宣傳又足以化民成俗因列之風俗中

一人物以身後爲論定此自來載筆家不刊之典故獲嘉現在雖有可傳之人亦未便爲立傳惟節婦年老者更無改絃易轍之虞雖尙健存於例得書

一循吏流腐似不當與地方人物並列惟春秋本取屬比列傳尤貴圓神故孟荀可繼以鄒衍而申韓亦附於老聃方志雖不可與國史同論而循吏流腐有功德風教在地方既不能以其不同方志屏置弗載則即爲之另立政畧事畧諸名目究之人非土著仍不免於延賓而籍貫已各具本傳中即接踵並書亦何至與主人混淆茲仿賓雁入羣出羣之格分置列傳首尾庶門類不至棼煩而賓主仍秩然不亂

一舊志有名釋一門生今日信教自由時代原無事效韓昌黎闢異端惟佛本空門而所稱爲名釋者乃奔走於形勢之途是自與教義相矛盾奚取焉且其事已詳古蹟及金石志中贅述胡爲今削其傳

一舊志取歷史涉及獲嘉者及神鬼怪奇之事編爲雜志今於有關獲嘉史事業已

## 河南獲嘉縣志

卷首

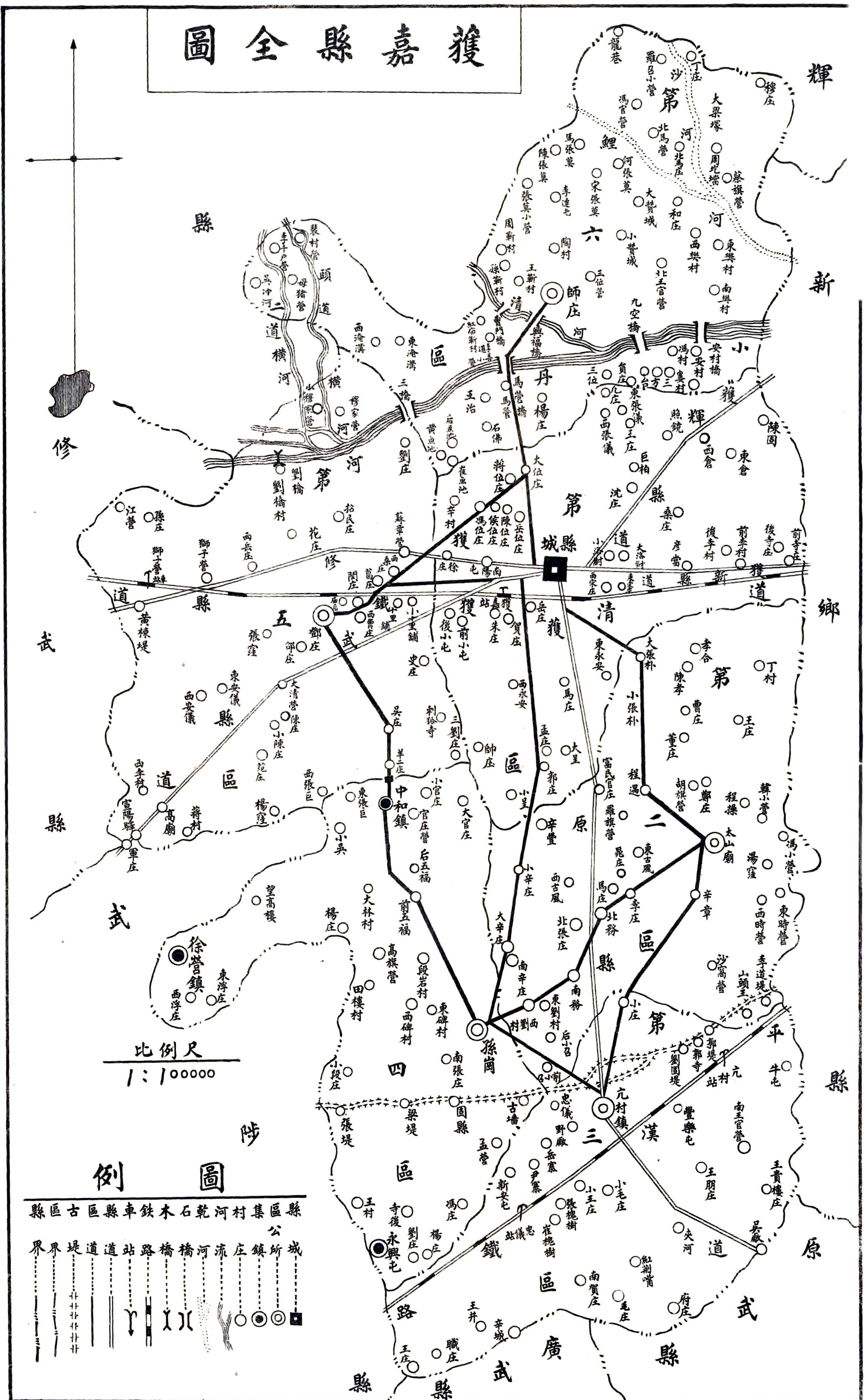
凡例

十

採其要語比類登載所餘陳言何煩具舉至搜神志怪非特爲近世諸科學者所弗滿亦大戾孔聖人不語之心茲不錄

一不知而作昔人所戒是志於遜清乾隆以前時事大率取材舊志間有訛誤必得古籍確據方敢更正近事則專就採訪所得檔案所存賡載於後其有不知概付闕如未敢避固陋之譏憑臆虛造以充篇幅閱者諒之

# 獲嘉縣全圖



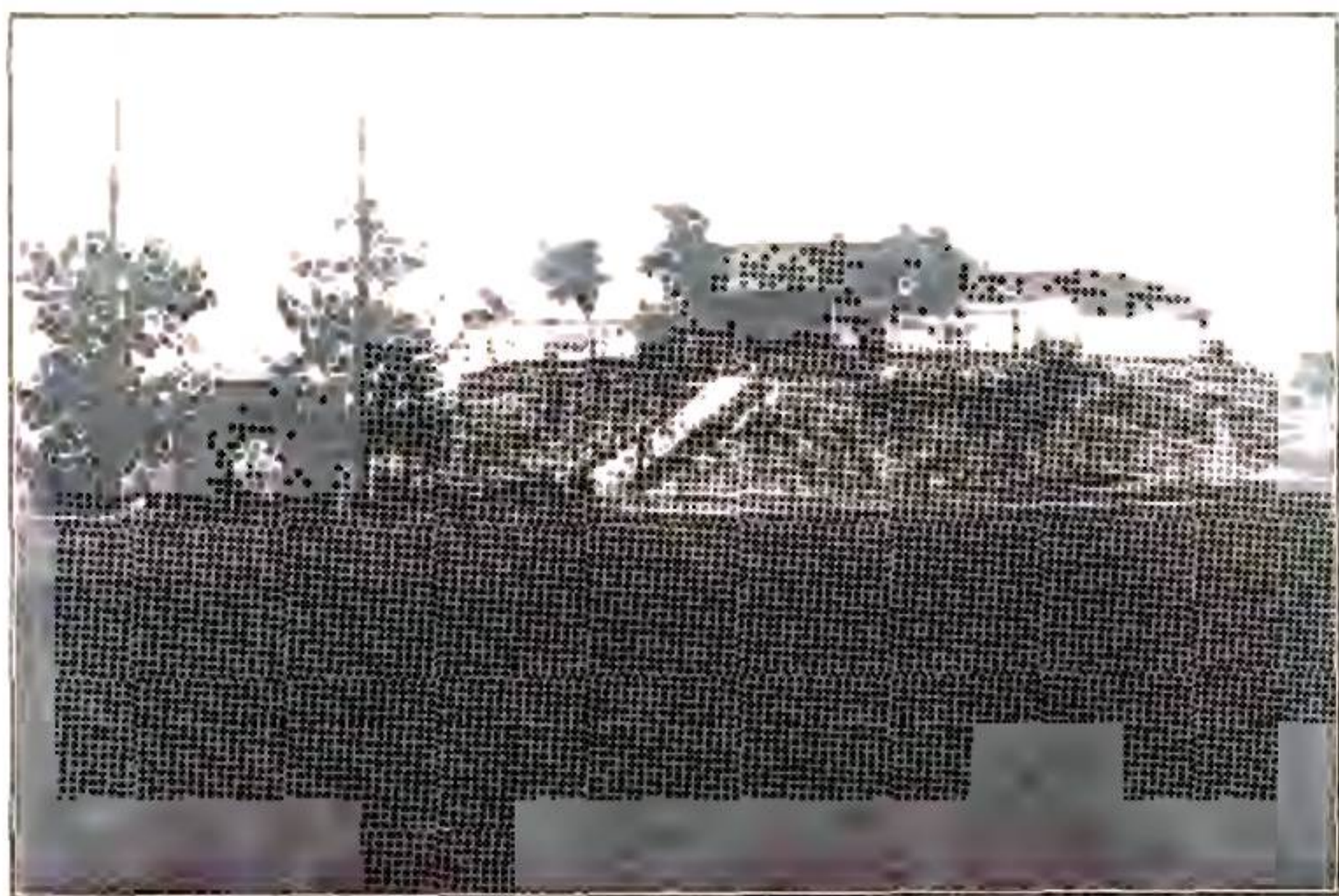
比例尺  
1:100000

## 圖例

- |    |    |     |    |    |    |    |    |    |    |    |     |    |
|----|----|-----|----|----|----|----|----|----|----|----|-----|----|
| 縣界 | 區界 | 古區界 | 縣界 | 車站 | 鐵路 | 木橋 | 石橋 | 乾河 | 村莊 | 集鎮 | 區公所 | 縣城 |
| —— | —— | ——  | —— | +  | —— | —— | —— | —— | ○  | ●  | □   | ■  |



同盟山全景



武王廟前牌坊

