

1941 304
42

新 3-11
4-11

遷安縣志

遷安縣志序

邑之有志猶國之有史也邑無大小皆有土地人民政事古之人即經過事實不春秋記事之例勒爲成書上以備太史輜軒之采下以爲邑宰考鏡之資是以周禮設外史以掌四方之志則後世邑志之權輿其所由來遠矣余自辛未春奉檄來宰茲土承兵燹之後撫彫敝之民雖肝食宵衣時虞隕越語云不習爲吏視已前事昔朱晦菴宰南康他務未遑首以郡志爲問豈無所見而然哉蓋志乘所關至重且鉅未可聽其漫漶而弁髦視之也顧余治遷簿書之暇檢閱舊志其修輯在同治癸酉山右韓公任內迄今已六十稔即前令薛公唐公續修稿本亦多缺略等於郭公夏五使不於缺者補之略者詳之殊不足爲一邑完書况自國體改革新政繁興而邊城以北近又劃歸都山以及倉房之改爲看守所也典史署之改爲總團部也沿邊武解之改爲完全學校暨公安分局也各區區長之設置實行民治也種種變更舊稿皆未之詳若夫宗教金石歌謠方言更屬闕如則補葺前失增益後事豈異人任哉蓋余之責也爰爲擇地設局

遷安縣志

序言

從事纂訂並邀鄭君繼武王君璧出李君承緒相助爲理昕夕商榷刪其冗而存其要刪其華而著其實閱時四月稿已告成圖表志傳略沿舊制體裁凡例大異前書以與地經制文獻故實四志爲綱從華陽國志例也綱之下分篇二十有二篇之下分列子目五十有四雖不能無義不搜無美不備要亦井然有條儼然可誦矣余與鄭王諸君潔已奉公節之又節計用六百圓之款歷數月之時間以成此十餘萬言之書即時付印公之於世爲功爲過不暇計及盡吾責焉已耳

中華民國二十年辛未冬知遷安縣事西豐滕紹周序

編輯姓氏
監修

纂修

局長

編輯

協修兼採訪

前任遷安縣知事山西薛鳳鳴

前任遷安縣知事四川唐士書

現任遷安縣知事遼寧滕紹周

邑人王維賢

邑人鄭祖歡

邑人李承緒

曲陽縣人高典章 高典錫

邑人宋錫齡 張秀崧 吳允和

吳樹華 王建中 高連捷

孟鶴齡 司彭齡 張泰符

遷安縣志

姓氏

俞紹江 張景雲 周贊廷

王政舉 鄭昭清 董榮先

凌雲 劉開忠 李廷珮

吳樹勛 虞顯唐 曹桂芳

余世昌 柴蔭柏 劉暢然

楊慶雲 姜馨山 劉桐林

王錫三 邵維周 吳錫恩

王寶誠 王錫元 王蔭芄

馬振清 高瑞蘭 朱文愷

楊學孔 路登閣 王振東

朱文彬 程繼先 王連慶

吳慶熙 吳保東

刊印校對

繕書

兼繪圖

纂修
局長

邑人金

兼
式

理
玉

邑人鄭

宣

邑人鄭

寅

安徽凌

集

義

遷安縣志

姓氏

遷安縣志

目錄

卷首

凡例

圖

卷一至卷五

輿地志一

疆域篇

沿革附表

位置

面積

山川

建置篇上

城池
電報電話

署廨

關隘

門車路

建置篇下

文廟
倉儲

壇廟附寺觀

市集

古蹟篇

記事篇

卷六至卷八

經制志二

遷安縣志

目錄

賦役篇

賦役折徵

雜稅

留支

附旗租

新政篇上

行政改組

司法改組

黨部

自治附村莊戶口

警政附團務

新政篇下

教育附學校

實業

商會

卷九至卷十六

文獻志三

職官篇上

元明清職官表

民國職官表

職官篇下

名官列傳

選舉篇

明清選舉表
附封廕

民國選舉表

人物篇

鄉型上

人物篇

鄉型下

人物篇

列女上

人物篇

列女下

藝文篇

著述

藝術

卷十七至卷二十二

故實志四

宗教篇

佛教 道教 回教 天主教 耶穌教

物產篇

植物 動物 礦物 貨物

謠俗篇

歌謠 方言 風俗

金石篇

軼聞篇

叙跋篇

遷安縣志

目錄

凡例

- 一 方志體例不一華陽國志順天府志皆以輿地經制文獻故實四志爲綱其製最爲簡括今仿之
- 二 四志之下分篇篇之下分列子目各從其類不使混淆
- 三 各圖從舊志例列於篇首各表從順天府志例散見各子目
- 四 遷邑在漢爲令支屬遼西郡詳見史記索隱茲志沿革附表先將表中援據之書詳叙表前以清眉目
- 五 星野本屬天文作史立天文志史通尙且譏之何有於縣志舊志猶列星野今以晷度代之
- 六 舊志無土壤金石方言宗教諸目今增
- 七 職官列表仿漢書百官公卿表式先詳官制復叙官名雖奉裁各缺亦必悉爲記載以存前朝掌故

遷安縣志

凡例

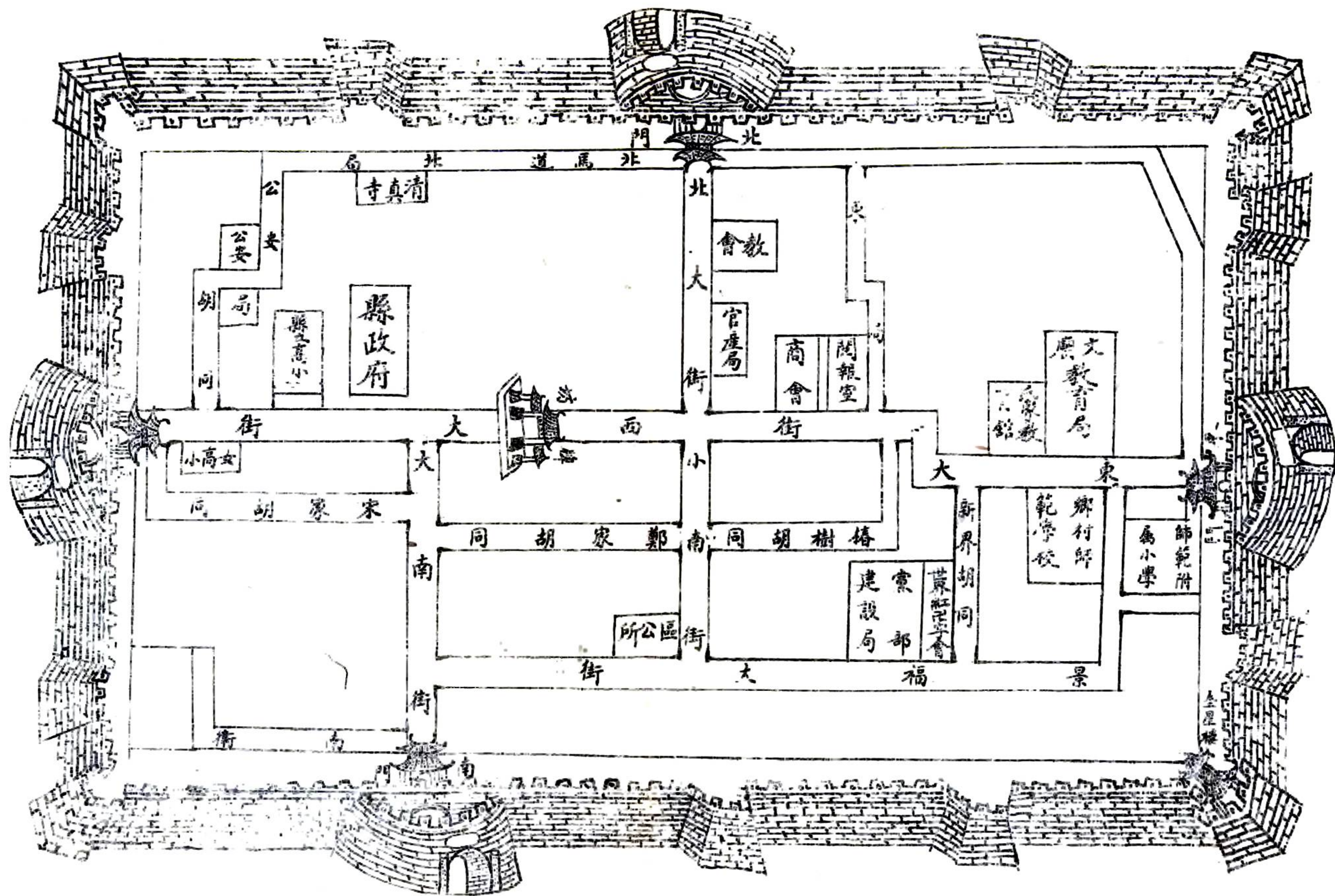
- 八 舊志選舉表先詳選舉之制後叙人名及科分民國選舉名同實異故別立一表以見昔制今制迥不相侔
- 九 變法以後百度維新舊子目多有不可統者故別立新政篇以統之
- 十 記事一門止書歷代戎祀諸大端並間列邑中災祥之事其見於正史者註明所出何書即不見正史而可資他年之史料者其事亦必悉爲紀錄
- 十一 舊志倉儲一目今等餼羊然不可任其失考仍按舊有處所備列以存其迹
- 十二 鄉賢列女有雖在旗籍而墳墓廬舍隸遷已久者與土著無異故照舊志一例收入
- 十三 現存之人雖擢巍科登顯仕負一時重望亦止載其出身及官階其事蹟概不著錄謂蓋棺而後論定也現任官亦視此例
- 十四 舊志牌坊一目亦用書表厥宅里之義但牌坊因人而設所重在人不在於坊故於名臣賢士既表章於各傳中不復載其坊額亦陸稼書靈壽縣志例也

十五 壇廟寺觀多有昔存今廢者今猶依舊詳載以便考古

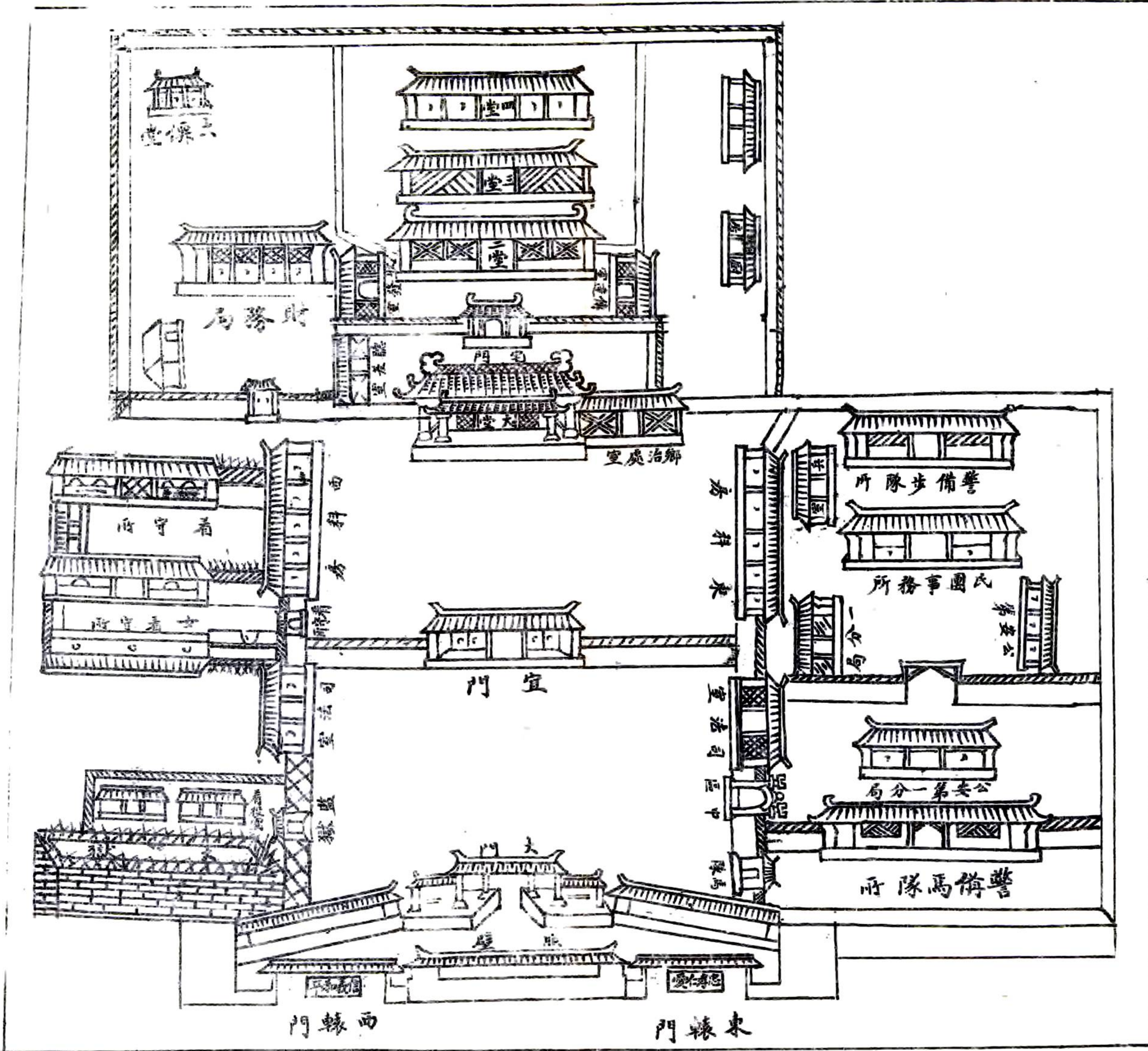
十六 舊志物產一門極爲繁冗茲重加厘訂凡無關民生日用者概從刪削以歸簡
要

十七 採訪雖久難免遺漏姑先纂成書俟有續報或增補或附後臨時酌議

十八 大體不改子目細例隨時發見不適用者酌改之



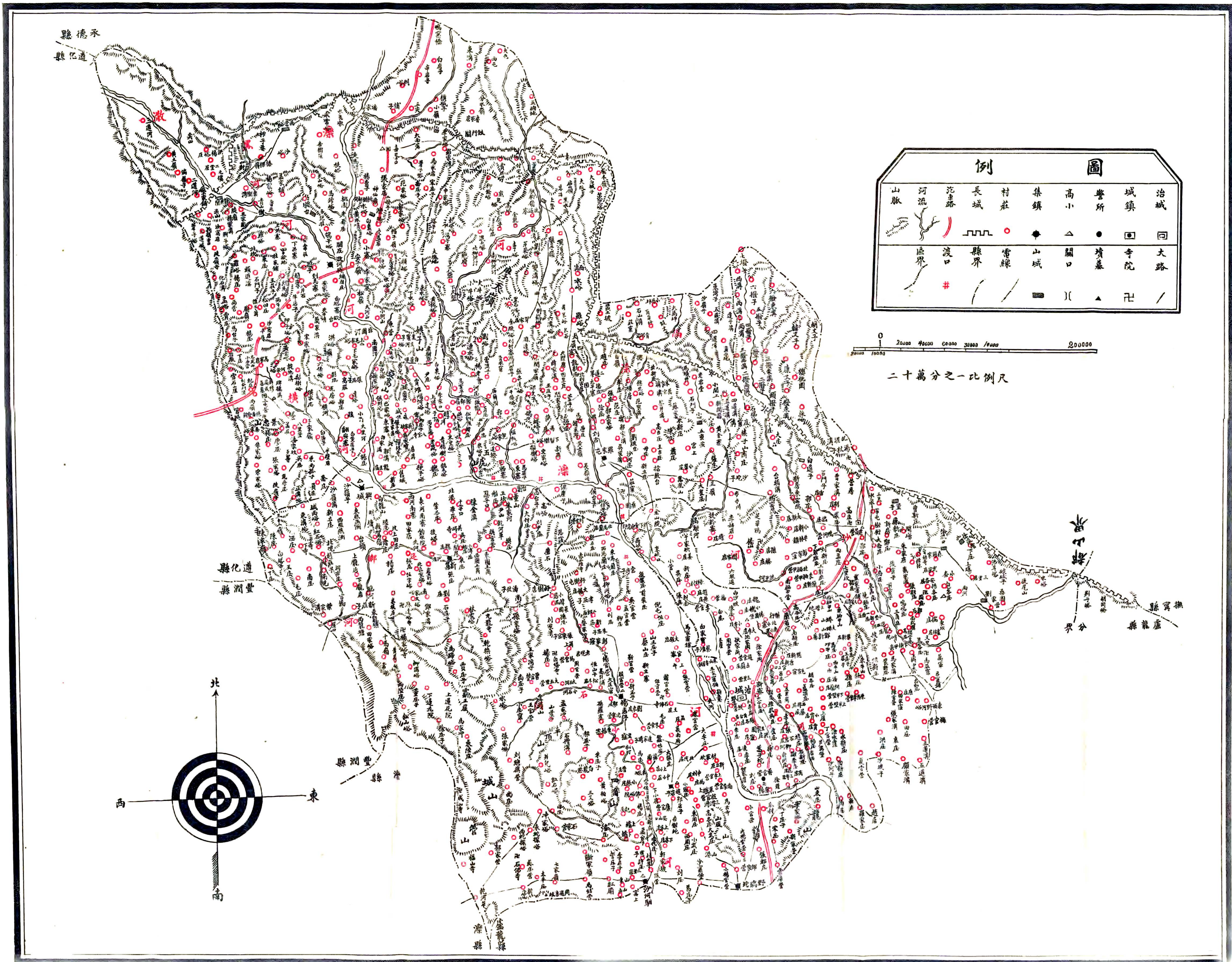
縣政府圖



西轅門

東轅門

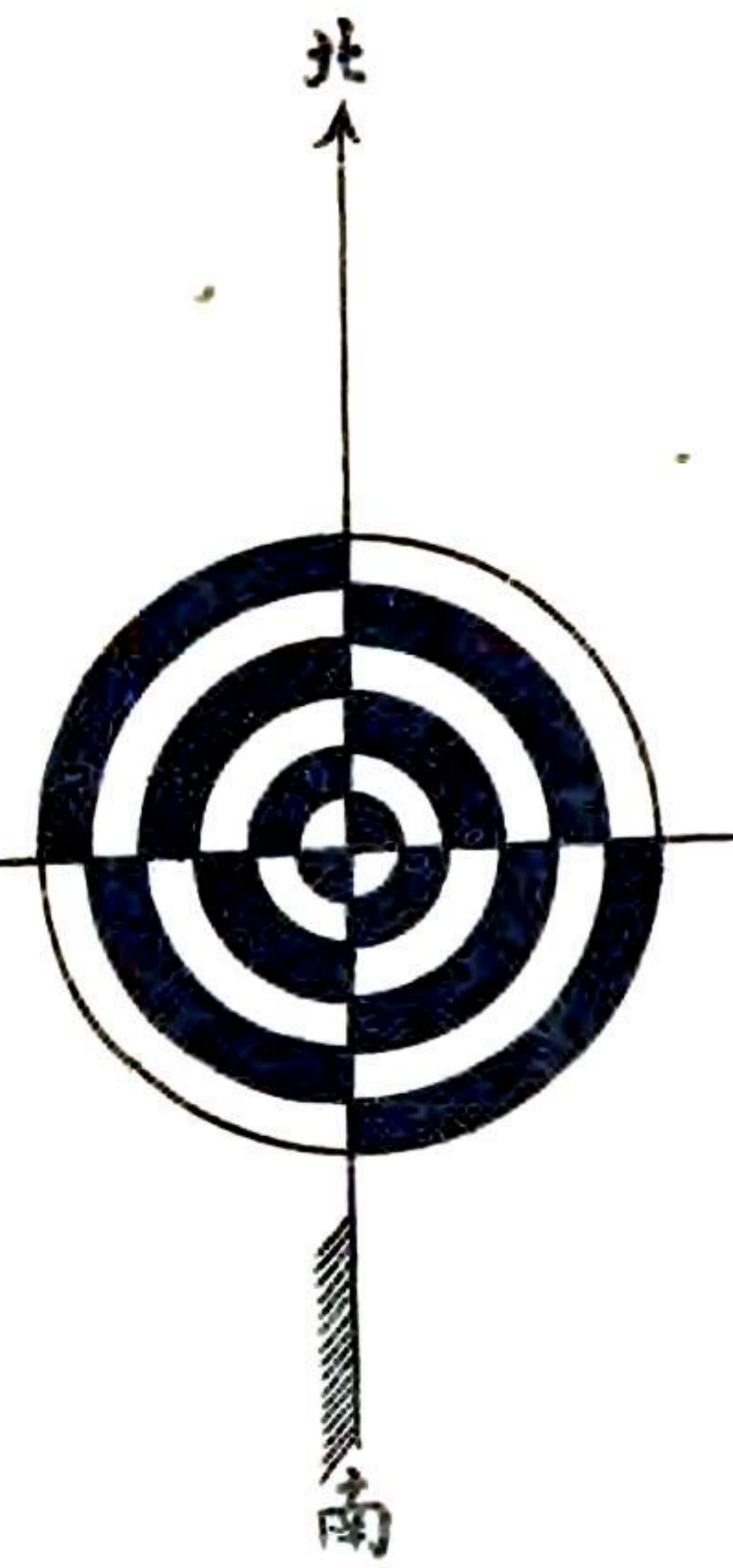
遷安縣坡圖

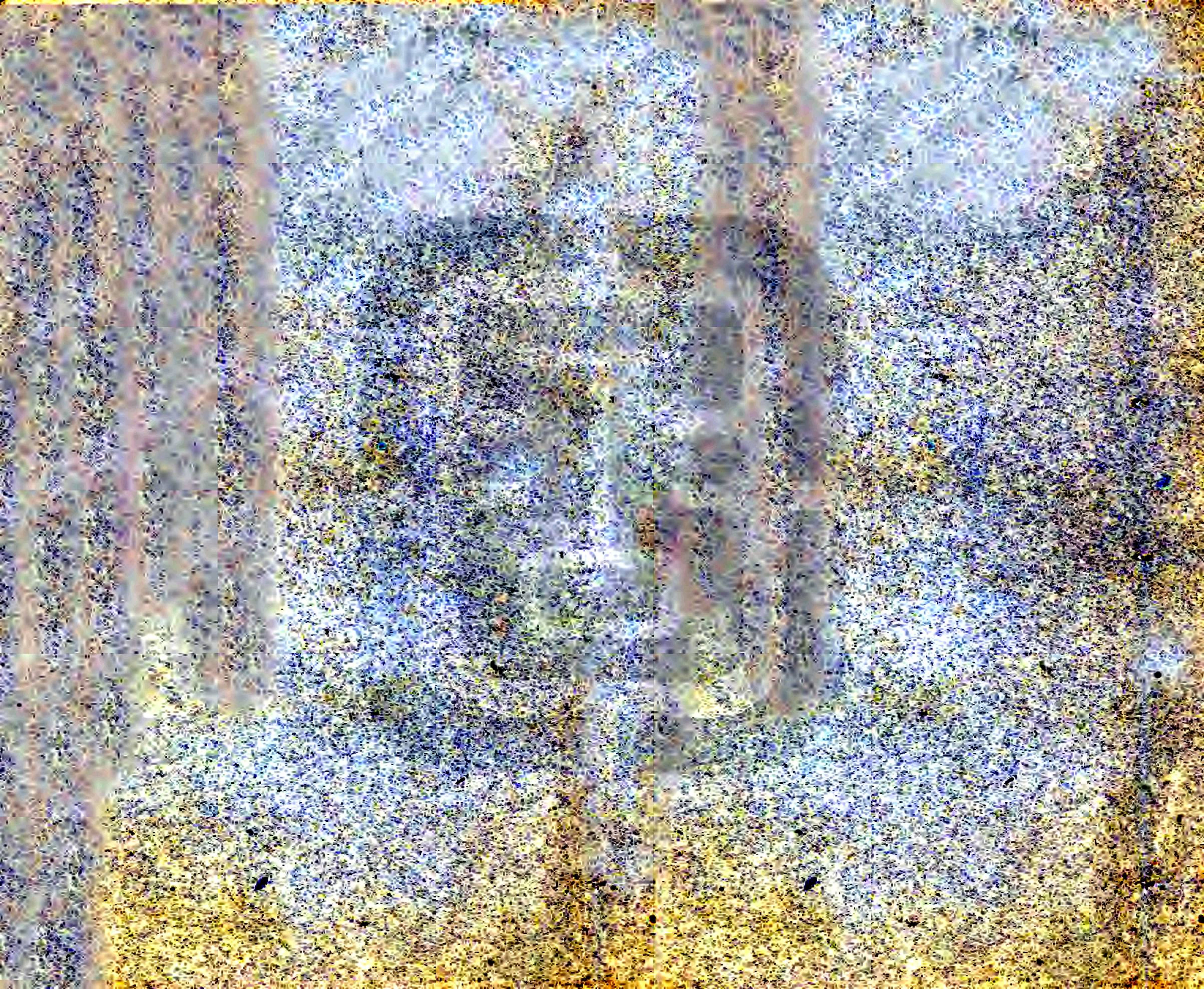


例圖

山脈	河流	沱路	長城	村莊	集鎮	高小	警所	城鎮	治城
區界	渡口	縣界	電線	山城	關口	墳墓	寺院	大路	

0 2000 4000 6000 8000 10000 20000
 二十萬分之一比例尺





遷安縣志卷一

疆域篇

沿革附表 位置 面積 山川 土壤 異度 氣候

輿地志一

沿革

邑在漢爲令支縣屬遼西郡漢書地理志令支縣有孤竹城蓋即商之孤竹國周之令支孤竹二國地也史記齊世家作離枝孤竹索隱曰離支音零支又音令祇又如字離枝孤竹皆古國名秦以離枝爲縣是離枝即令支矣晉遼西郡領縣三陽樂肥如海陽無令支然石段魏燕相構令支之文甚夥元魏地形志與晉地理志同其陽樂下曰真君七年併令支合資屬焉案此則晉時當有令支史闕文也隋爲盧龍縣地屬北平郡斯時遼西郡已省唐仍爲盧龍地屬平州五代時入契丹改置安喜縣以定州安喜俘戶置故名遼史地理志云平州秦爲遼西右北平二郡地漢因之隋開皇中改平州大業初復爲郡唐武德初改州天寶元年仍爲北平郡後唐復爲平州太祖二年取之以定州俘戶錯置其間州二縣三盧龍安喜

遷安縣志

沿革

望都安喜在平州東北六十里金大定七年更今名仍屬平州元改平州爲興平府後升爲平灤路又以水患改永平路至元二年省遷安入盧龍後復置明洪武中置興州右屯衛於口北永樂元年併於遷安又改永平路爲永平府領一州五縣遷安仍屬永平府清因明舊數百年無變遷民國裁府以縣隸津海道未幾而道又廢各縣乃直隸於省政府焉

秦

爲離支

漢

因秦舊

晉

沒於鮮

北魏

省令支

北齊

省遼西

縣

稱令支

卑爲遼

入陽樂

郡並所

屬遼西

西郡治

仍屬遼

領海陽

郡王莽

西郡

縣入肥

改曰令

如遂爲

氏亭

肥如縣

地隋書
地理志
海陽上
闕陽樂
字

隋

開皇六年省肥
如入新
昌十八
年改名
盧龍遂

唐

仍為盧
龍地屬
平州

遼

為安喜
縣仍屬
平州

金

大定七年更名
遷安屬
平州
承安二年於今

元

遷安屬
永平路

遷安縣志

沿革

二

為盧龍
縣地屬
北平郡

縣治西
北百七
十里置
灤陽縣
屬惠州
泰和四
年罷

明

遷安屬
永平府

清

遷安屬
永平府

民國

遷安屬
津海道
後廢道
直屬河

北省政
府

位置 遷安位於本省之東北部北倚長城灤河自西北而東南斜貫之治城在

邑境偏東

東至盧龍界三十里

東南至盧龍界二十里至盧龍縣城四十里

南至灤縣界三十五里至灤縣城七十里

西南至豐潤界九十里至豐潤縣城一百六十里

西至遵化界一百一十里至遵化縣城一百七十里

西北至遵化界一百八十里

北至都山設治局界六十里

北又分屬焉故所餘僅六十里耳

按前與三台埋藩院接壤約轄四百餘里清乾隆三年設塔子溝廳遂轄二百二十里民國十九年口北設都山設治局而邊城以

遷安縣志

位置 面積

三

面積

東北至盧龍界五十里

邑境向分十一區

口內六區口外五區

面積近方形自民國十九年請准都山設治

析口北五區於都山邑境只餘口內六區遂爲狹長形矣

東西廣一百四十里南北輪七十五里面積約一萬零五百方里

按口內六區長城以北屬於二三四區者尙有四十餘村今既與都山治局會商擬定以長城新邊爲界此四十餘村向屬口內者亦歸都山轄理非故爲放棄乃天然界限也

山川

高山流水豈徒表形勝已哉蓋可樵可漁與寶藏以資灌漑亦民利之所存也若乃登高作賦臨流觀化所以寄託於俯仰間者又豈微乎邑固山水區也茲將舊志所載稍加考核遺者補之譌者正之仍按方向分列並著明距縣里數間附題詠於後亦可以得一邑之勝概矣

縣西南

黃台山 距城三里山多黃土其狀如台灤水自西北來經其右南流山陽昔有棲真寺寺西爲龍王藥王二廟乾隆丙寅處州太守鄭勳建亭於其上春夏之交遊人讌集遠眺嵐山俯視灤渡洵遷之勝境相傳山上有塔深夕返照景尤佳今與寺廟皆廢且於民國五年公家價賣現爲個人私有徧植果樹矣由此渡灤而西爲五里山

明邑人李成性秋日續遊黃山詩云日帝行新令黃臺憶舊遊山阿仍古昔歲月已遷流鳥向洲中集雲依天際浮棹竿垂小釣載酒泛輕舟日醉石疑虎形忘客似鷗放開江海量收盡水天秋 按李成性明天啓丁卯舉人清順治丙戌進士邑令張一謬登黃臺詩云林巒樹色起晴光野翠谿風入草堂百尺巖流漱日石萬家萬戶動寒霜清分前寺松前日逸醉香山社裏鷗心淨片塵何處著惟餘琴鶴伴奚囊又云循郊駐轡歷蒼苔極目清空翠嶂開野鳥含枝雲外出山僧指日水邊來欲吹青鬪全披谷已送丹霞半入臺何日桑麻盈四壤莫教中澤雁鴻哀

張太復重九復二日登黃臺山詩云節過黃花冷未開且攜樽酒上黃臺依然水遠山長勢已後登高作賦才樹色寒添新雨後河聲怒捲北風來醉餘藉草高歌劇又聽城頭畫角催

邑閭媛高順貞黃臺夕照詩云日薄衆峰低紫翠變俄頃返照上孤亭空山荷笠影

五里山 在灤西高十餘丈就石壁鑿佛名石佛寺又十里有佛兒峪山西爲栖峯北爲芝麻嶺有寺

佛院山 距城三十里山勢環繞中有古刹

遷安縣志

山川

四

松汀山 距城三十五里高六十餘丈矗立沙河中巉巖峭壁松栢叢翠中有洞三每洞可容二百人昔人結筏縛梯而上以避兵下有澄潭石孔無數爲魚穴上有古公侯冢涉河而西自安山口而蕎麥山又西爲香山

香山 距城三十五里南爲沙河驛大路上有寺西爲岳野山

岳野山 一作羅山 距城五十里峯巒秀偉下有勝水寺寺後山勢壁立有龍虎二峰夜聞吟

嘯聲寺僧怪之因削去西有蟲蛇諸峪又西過七家嶺狎狗峪連峯二十里即福山

福山 距城六十里與灤縣界

挾車嶺 距城四十里

石鼓嶺 距城四十里二嶺俱在佛院山之西又西爲黃山

三茅山 距城六十里在黃山之右迤西即雙頂山

雙頂山 距城六十里兩巒對峙中有古刹無梁殿下爲鳴盆澗乃石凹泉滴其上音鏗然如磬還鄉河經其北而西流

馬蹄峪 距城六十五里在雙頂山之西又西爲龍堂峪鷹嘴峪

雞冠山 距城七十里以形似名在馬蹄峪西

鷹嘴山 距城七十里山勢陡峻石嘴峻峭在雞冠山西又有大小嶺還鄉河經其北

城山 距城五十里介羣山中有古刹層巒聳翠林木鬱然多花果南界灤縣以銅盆峪爲灤邊分界又西爲館山

館山 距城五十里在城山西又名羅家嶺一名大嶺山下有泉爲牯牛河源

血石嶺 距城五十里石色如血有泉清冽草青花白雖嚴冬不槁爲石河之源

寧山 距城七十里林木幽靜溪谷秀雅中有古刹在荊子山西十里論松崖即此山

觀音巖 距城八十里清溪蕩漾夾山繞林山勢清幽有大小二洞上有成樓在柞子庵西又名二郎坨

縣西

貫頭山 距城三十五里衆山起伏聯貫如珠其腰多竇黑鷹巢之北有靈泉寺香爐

遷安縣志

山川

五

崖在橫山西沙石合流之陽西爲平頂山

平頂山 距城四十里頂有平地頃餘可容萬人在貫頭山之西又有四角山牛心山

孤山佛院山又西即挾車諸嶺

案府志牛心竹羊心

尖山 距城五十里貫頭以陰有妙峯在灤河西北三十里羣峯攢立尖如錐頂有石

寨環以二泉有寺曰龍崖又曰赤嶺泉突出而南爲沙河

黃山 距城五十里綿亘十里巍然高聳昔人於此避兵內有灰窰峪舊關寨遺址也

灰白如粉又曰餅乾峪魏文成大安三年將東巡詔起行宮於遼西黃山即此山麓有泉涌出西流成河

從照峪 距城五十里在黃山灰窰峪之前左爲長峰蓮池山

蓮池山 在灰窰峪左有正覺寺泉冽冬溫夏涼出而西行經崖兒口亦還鄉河源

三岔山 距城四十里

鴿子山 距城四十五里二山俱在黃山之南