

錦風翠歌

410.69

42

25-6



中華民國十八年十一月

錦風縣志

夏清貽題

錦西縣志序



遼東於古爲邊徼上稽史志略而弗詳文獻不足考古者有餘憾焉錦西縣原屬錦州治居奉省西界之邊與特別區熱河境相接在古遼東時幾同甌脫又兼設治甚晚雖山河如故而歷代政治之設施人物之間出郊圻之申畫兵戰之遺蹟欲援古證今一一確指其實蓋憂乎難矣戊辰歲省主席翟公擬纂奉天通志檄屬邑各修縣志以備彙編錦西奉到檄令深以爲難不勝躊躇乃與士紳集議僉推舉郭君抱一專任其事郭君毅焉秉筆數月之間創成斯志既脫稿以冊見示并屬弁言余適謬膺通志館館長不獲以不文辭竊以爲志與史異而同非兼長才學識者不克當之且一書之成必集古今圖書延聘宿學

錦西縣志序

遼寧作新印刷局印

旁搜博採積月累年始克蕝事不獨若涑水通鑑閱十九載而成太冲三都賦遲十年始就也今郭君之輯此志既苦文獻無徵又乏將伯之助乃以極短之期間舉徵訪纂修繕寫之紛繁悉出一手乃益知郭君績學有素而心精才敏矧矧孟晉之功尤爲人所難能也至若古今之沿革山川之流峙人文之進化戶口物產之殷阜儘載志中茲不備叙云

中華民國十八年 月 日 遼陽白永貞識

錦西縣志叙

東省舊無縣志余前長政務曾通令各縣先編鄉土志未期月而得四十餘縣乃復令速修縣志及逾十年奉天通志館開徵集志書已得數十種有成而未刊者則以稿進錦西其一也錦西縣志爲郭抱一君一手所編郭君好學多識不恥下問今夏攜稿走訪捧讀一過分門別類搜輯頗備聞調查纂輯僅數月已成書何其速耶按錦西漢魏爲狐蘇燕及後魏爲龍城縣地隋爲遼西郡地遼爲成州金爲安昌元爲錦州紅羅山地明爲廣寧中屯衛清季分錦州西北境設治志稿據盛京舊志所叙沿革不免互有詳略郭君屬爲補訂以備參考足見所著一字不苟良可佩也郭君即將北遊臨行以此稿付刊再乞弁言余

錦西縣志

序

二

遼寧作新印刷局印

方總纂通志樂得此書以備采輯遂爲叙而歸之己巳秋滿洲金梁

錦西縣志叙

古遼西郡提封頗廣今榆關內外若河北省之盧昌臨撫遼寧省之錦義興綏皆是也有清之季始劃錦縣西北境設錦西廳民國改縣建置雖異於前而其地固古之遼西郡也夷考前世若魏晉之徒河遼之神水永和金之安昌皆嘗設治於此遼史地理志榆州高平軍統縣有永和錦州臨海軍統縣有安昌金史地理志則無永和而有安昌今縣城北十里有村曰安昌峴村東有塔金人王庭圭舍利碑銘云錦州西百里舊有縣曰永和先隸榆州自本朝撫定後廢縣爲村今撥屬安昌縣據此則今之安昌峴即遼代永和縣治亦即金代之安昌縣也故老相傳河溝東爲安昌西爲永和略得其似而有未審盛京通志於

錦西縣志序

二

遼寧作新印刷局印

此亦語焉不詳細檢遼志而後知之清一統志謂神水廢縣在錦縣西北似亦在今縣境蓋遼代於遼西之地設縣最多今錦西一縣之地尙不能以此數縣爲限特無古建築及刻石可考故一從蓋闕耳抑毓黻考之水經注淪水首受白狼水逕一故城南流東屈與一水會世名之擺倫水又東南逕一故城東俗曰女羅城唐宰相賈耽記由幽州至遼陽道經汝羅守捉按淪水即今小凌河白狼水即今大凌河擺倫水疑即今女兒河女兒即女羅一作汝羅傍水之城稱之曰女羅城此有明文可稽者也元史木華黎傳石抹孛迭傳皆有紅羅山之名清初與明兵數戰於紅羅山而本書兩引盛京通志一云金時置紅羅寨城址猶存一云考遼金元三史無此名彼此歧異尙待校正即以遼西一名覈

之往籍亦有數事可資確討者晉人趙至字景真曾向遼西占戶文選所載至與嵇茂齊書即撰於遼西者也又元遺山中州集載有邢內翰具瞻之詩傳云具瞻字岳夫遼西人雖不能遽定其人籍於縣境然於人物藝文二志錄而存之亦多聞闕疑之義也夫方志之作原以備一方之載論次比綜宜明三義凡有口說可稽記載可徵悉應入錄其遼金以後之事年代未遠方策具在亦應悉心考校稱量而出以免無徵不信之譏若夫代遠年湮展轉遂錄其可徵者十無二三且以方隅莫辨里到不明往往甲縣之編入於乙縣之錄若斯之類亦未可過事芟夷搜墜簡於流沙引淪鼎於洛水此後來者之責非所論於今日也頃縣人王子嵩翹以刊成之編就摧於毓黻乃聊舉所知以附不賢識小錦西縣志

序

四

遼寧作新印刷局印

之義至於編輯之緣起體例之精善文筆之雅潔則諸公之叙已詳又不待毓

黻之辭費矣民國十八年十一月遼陽金毓黻

錦西縣志序

通志體制肇於太史公而大成於浹際鄭氏蓋非才大如海博覽羣書不能爲也友人郭子抱一錦西人幼穎悟好爲古文於書無所不窺見錦西無志書慨然欲以一邑文獻自任而未遇其機乃出佐戎幕足跡遍河朔攬山川之雄其文則益縱遊數年不得其志拂鬱而歸故鄉欲杜門盡讀古人書會邑宰某公發議欲爲通志苦無其人謀之於君慨然而諾曰是吾志也於是開館設條目從事編纂焉錦西設治晚文獻不足徵君則傾其腹笥益以採訪蒐集卒畢其業非才大而識博者固不能爲之若是其勇也君每造吾廬常指畫其山川形勢談之娓娓曰是可耕是可漁是可造林是可爲蠶桑若數家珍焉余曰前人錦西縣志序

錦西縣志序

五

遼寧作新印刷局印

爲志書每詳於古而略於今錄不急之事以充編幅至於山川物產土地所宜或值面不能道一字於利害也何資君於鄉土地理言之如是其詳雖考證有小疏無害也書成命吾序辭不獲已識其大略如是後有君子理而董之是郭君之願也歲己巳秋九月古肅謹穆篤里序

錦西縣志序

越錦縣西山陵繼起其高而大者曰虹螺山脉向西北五六十里接熱河之朝陽界峯益密地益高故錦西縣山邑也鄉閭聚多依山爲村陽處縣南里許而唯鳳凰山扼全境西北邊陲女兒河自羣山中汨沒峻巖嶙谷中汪洋東南注繞邑北數十步縣治即設於山河兩陰之間地勢頗壯葫蘆島居縣東南隅八九十里爲世界著名軍港惜未開闢成埠民國十八年夏予蒞治斯土考覘民習狠戾好鬪嗜粗暴立氣勢瞋目而語難佩武器爲榮蓋山川幽邃所窮極而鬱積者使然君子觀風詢俗考遺事溯沿革以施政教則此縣地瘠民猾敝俗頽風移易之道亟待徵諸文獻矣然縣志一書始創自劉子春監督歷張葆三

錦西縣志序

六

遼寧作新印刷局印

監督肇畫經營迄今方覩厥成夫土地數百里人民數十萬開治百年掌故文獻任其凋零殘缺政教禮俗任其放棄散佚前任爲政諸公會不稍留意撮紀爲書已不得卸其咎責予來茲土乃適逢縣志告成俾駑駘寡昧鏡鑑收益倘士民不予棄願執此書共研爲政之軌集思廣益諮諏善道豈非幸事也歟民國十八年十月簡任職任用錦西縣長黑山劉煥文謹序

錦西縣志序

周禮外史掌邦國之志此志之最古者也史記漢書以還職官有志食貨有志地理有志兵刑藝文莫不有志今之縣志殆亦古地志之遺意歟攷隋唐以前郡國州縣皆詳於地理志而不以一州一縣爲名至李吉甫撰元和郡縣志後世學者始以某縣而名某志以專志某縣之事是也夫一縣之事跡甚繁若山川道路土田民物以及區域之廣時俗之異九穀六畜之數不勝枚舉至名勝古蹟逸事遺聞或湮沒而不彰或傳疑而失實採訪匪易徵信尤難鄭漁仲引江淹言修史之難無出於志非虛語也余於戊辰夏來知錦西縣事下車之始教育所長李君心泉即告余曰錦西縣志尙付闕如雖於民國十五年奉命編

錦西縣志序

七

遼寧作新印刷局印

修設有縣志編查館然以經費拮据迄未成書余聞之喟然曰文獻無徵聖賢所譏况縣志一書裨於政治者匪淺烏可缺乎逾日邀集紳耆討論至再關於經費由地方設法資助并公推李君心泉暨邑紳張君亞興以董其事復由李君介紹延聘前綏遠財政廳秘書郭君抱一爲總編纂李君庚辰爲總調查而二君尤爲熱心昕夕研討不遺餘力甫經五閱月而全書脫稿矣行將付梓丐序於余以數年謀不可成之縣志及余觀成亦屬忻幸之事愧余學淺不能文勉綴數語以志顛末而已錦西縣縣長張鑑唐序

錦西縣志序

戊辰冬余倦遊東歸居鄉里邑人因錦西無志書頗引爲憾共議從事編查以爲文獻之徵縣長張公暨薦紳先生謬責以編纂之任余不學何足以當此敬謝不敏焉二三子曰鄉邦志乘所以記載土田民物實治理之源泉固吾人應爲之事其何可辭無已遂勉應諸子命而求其所以爲志者錦西舊隸錦縣清光緒三十二年始設廳治民國二年改廳爲縣歷時未久前此無志也其疆域之沿革人物之搜集多取資於錦縣縣志而老友王君嵩翹方肄業於東北大學將畢業矣萬幾之暇慨任考據之責郵筒往還曾無虛日裨益於志書者尤多至地方人士亦各騁其能分當編查之任就中沈君西園窮一月之力成禮

錦西縣志序

八

遼寧作新印刷局印

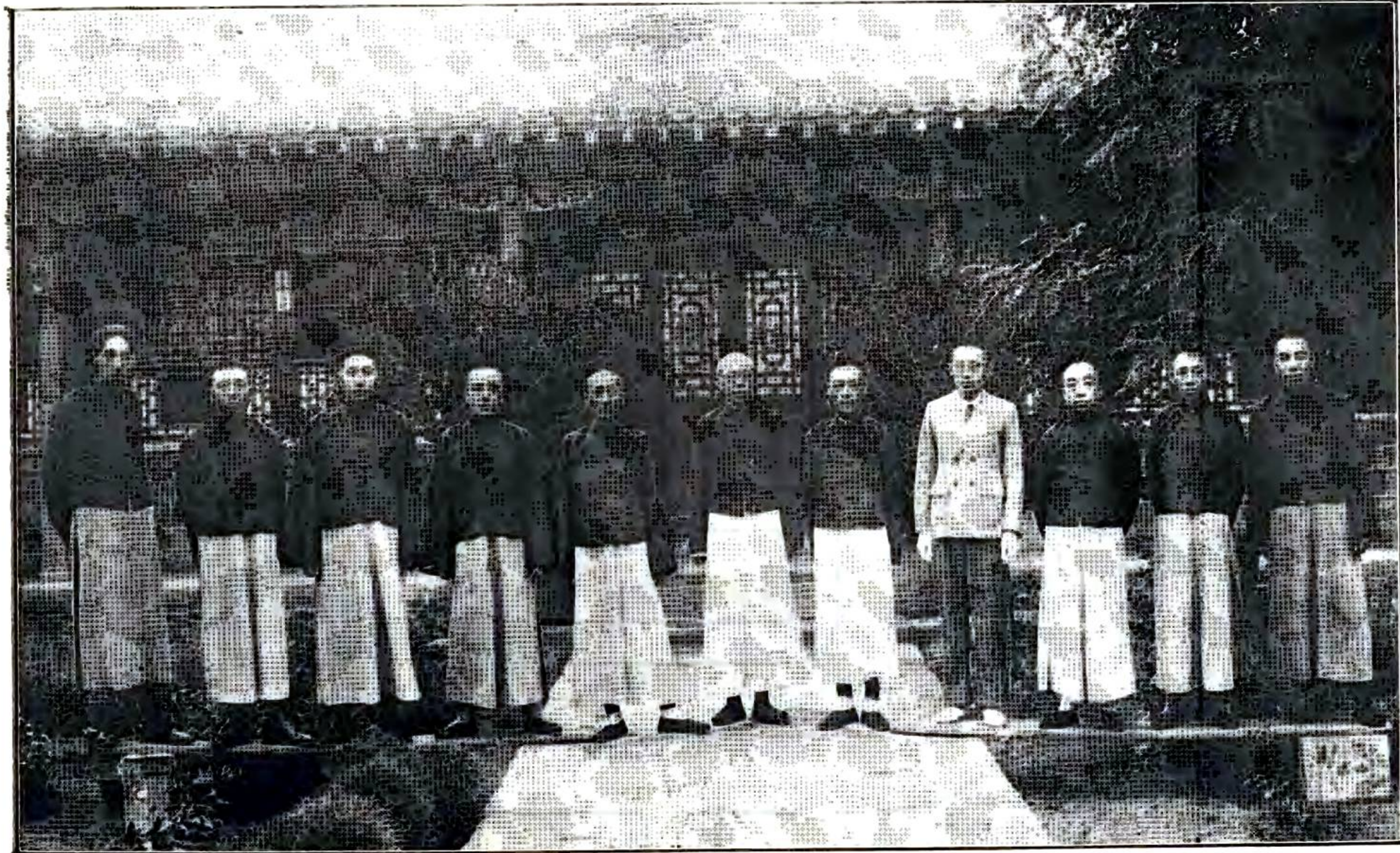
俗一篇李君庚辰復周遊各地調查實在情形合衆人之精力費六月之時光而全稿告成但未敢以爲信也初經業師齊瓚亭先生詳爲校閱考信徵實必斷必制繼而攜赴瀋陽遍求當代名儒碩學爲之指正然後付諸梨棗蓋不敢率爾卒業懼有罅漏於其間焉惟饑寒驅我急於松北之行其一切事宜尙有未完善者皆由王君嵩翹籌補齊全王君邃國學才高於余凡余所不逮悉代爲糾正志書之成就斯人之力獨多因述其始末如此後有君子增而修之以匡其失是余與王君之所切望也錦西郭遠序



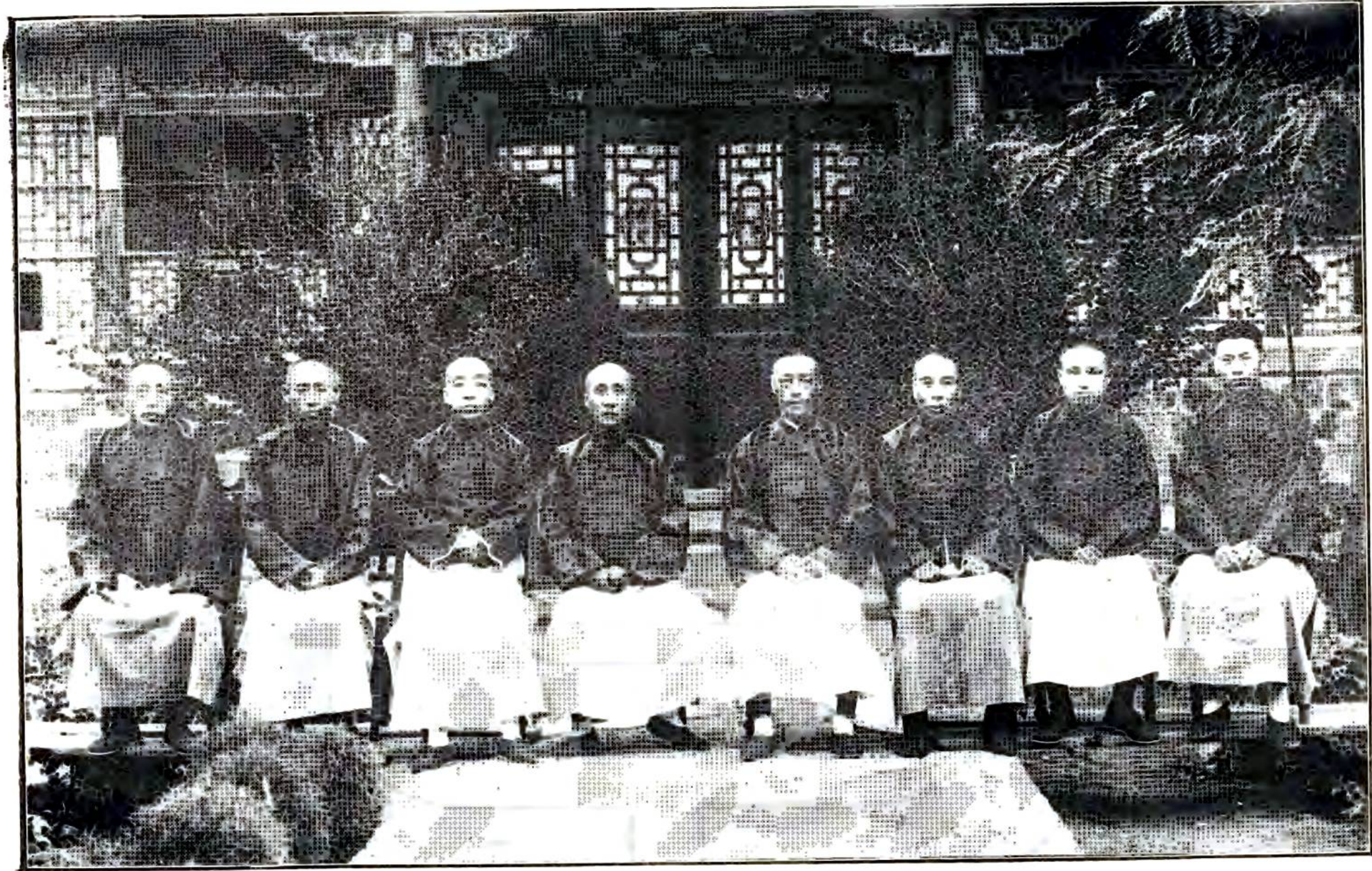
縣長劉煥文



錦西縣志編查館



錦西縣志編查委員會全體委員攝影



錦西縣志編查館職員攝影



分纂王中立



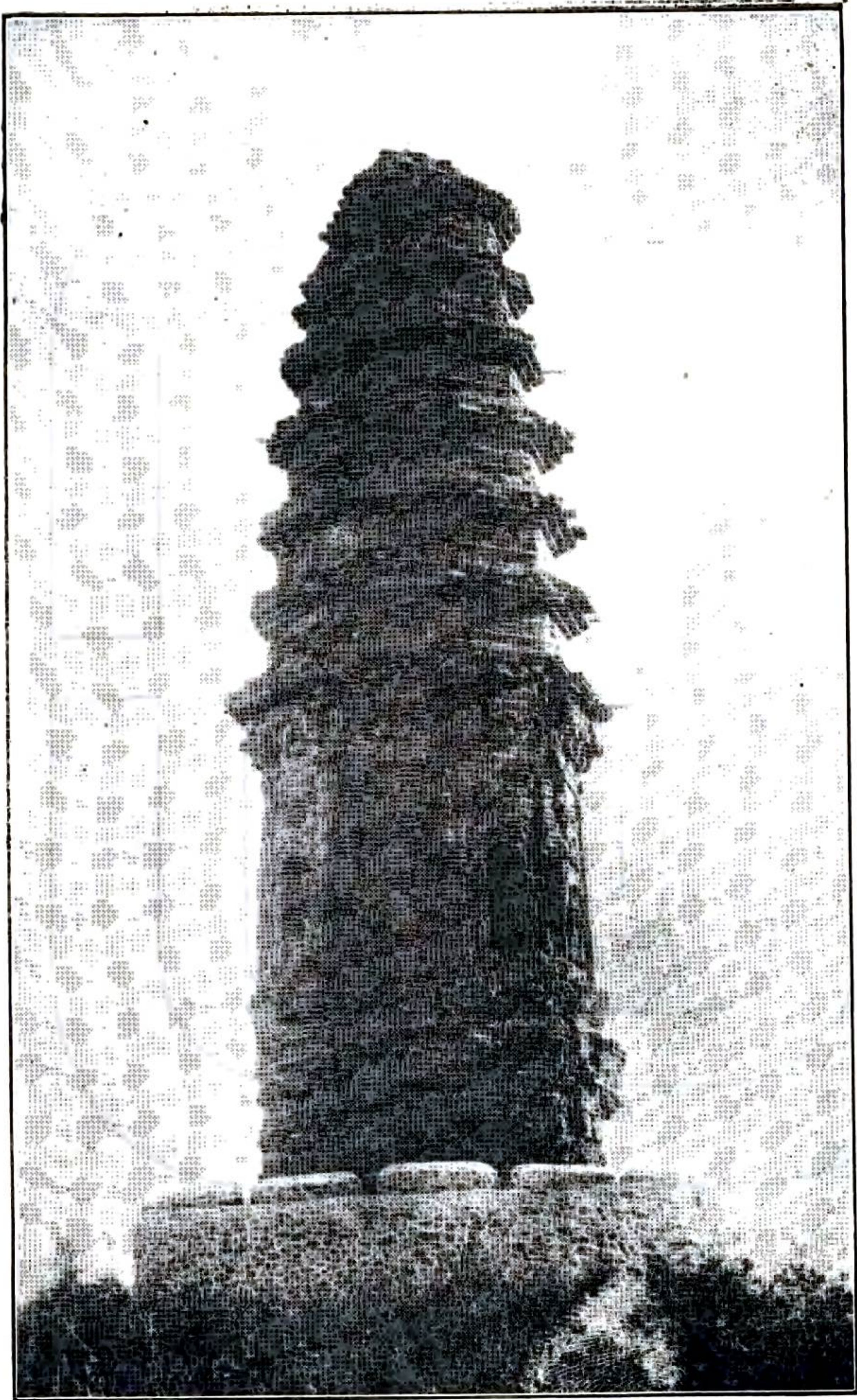
校定齊寶璋



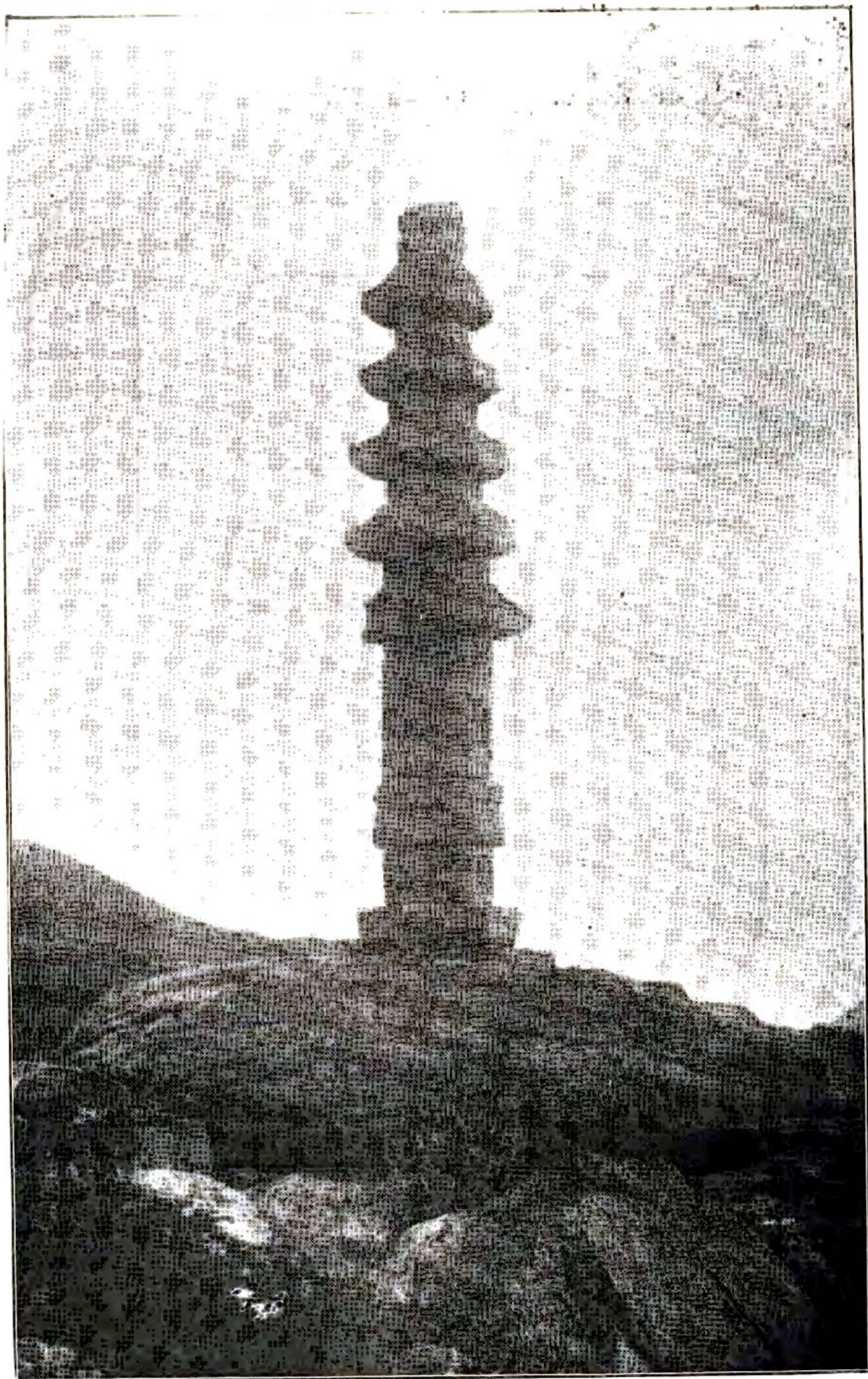
分纂沈文林



總編郭道達



安 昌 峴 磚 塔



大 窑 沟 石 塔