

咸寧長安兩縣續志

登录号 218065  
函 6 册

民國廿五  
年五月  
校印

11111

咸廬及藝廬  
兩縣續刊

咸寧長安兩縣續志序

清代樸學大師主編方志者有錢大昕戴震孫星衍俞樾孫詒讓諸先生其特識鉅製考證淹雅實乎尙矣顧新勗義例橫拓新史領域者近世咸以章學誠爲依歸章氏曠代史才其所撰和亳永清諸志以及湖北省志發凡起例成一家言而以嫉視當時考證之學務與東原立異專重作史之別裁其所疏漏者亦復不少自乾嘉至今且百有餘年欲求兼采衆長而成書者誠難乎其選矣長安宋菊塢先生晚年棲隱林泉青門學者尊爲祭酒而先生槩鉛橫陳嗜學彌篤等身述作皆名山俊物出其緒餘延積年之力成咸寧長安兩縣續志二十二卷旣殺青裝成六鉅冊見眎余欣然快睹竊謂是編之成其足羽翼乙部而詔來許者有三端焉晚近治學風靡崇實道息學者輒毀鱗前休掩善飾非殆成陋習往往率爾成帙假以衒世茲編

咸寧長安兩縣續志

序

續修嘉慶二十四年董祐誠之咸長志遞緒相承並行不悖一準章氏之說經時成書矜重從事祁寒溽暑博采廣收補佚正訛厥功尤偉其中如唐宮片石見興慶南內之圖雁墪王孫補青門七子之傳尤令人繫無窮之思焉參訂諸子均爲通博走質聚商耆英星集文史優游允爲藝林盛事以視實齋當時羈栖幕府衆咻在旁者殊若霄壤此足爲法者一也方志目次貴乎謹嚴後來人事龐雜記載繁滋門戶別立勢所當然而習見綱領失挈目次淆亂甚或增列子系重於祖禰讀茲編地理總目統屬百彙條理秩然凡山川里堡疆域形勢水利橋梁勝蹟郵驛等綱舉目張細大不捐又復不薄考證博引羣籍俱見精審遠法水經注之成規近取十駕長興孫洪澄城之體例允爲良法至若金石新增倍蓰前志撮要紀實壹主簡賅兩縣蘊藏自足冠冕三輔而其原刊文字多不勝錄則擬別爲金石文錄

俾窺其全不盡收入此志此足爲法者二也田賦一考纖細周備蒐補彌勤雖有采自會典而訪冊之詳無以復加熟察百年來民生消長變遷之跡其影響於文化之優劣人才之盛衰風俗之良窳者實系於斯則此錙銖損益之微實爲至可珍貴之史料而尋常所易畧漏者此足爲法者三也而余且重有感焉自民國紀元以來陝西新修縣志僅見咸陽臨潼興平盩厔安塞寶鷄南鄭澄城隴縣栒邑諸縣且猶多未彙行其他數十縣甚有失修逾百年者考獻徵文正賴時賢幸茲編觀成庶乎可以興起來者有所取法嘗覽熙寧舊志說郛經訓推爲善本今前後二宋成千載佳話而余得親見此志之刊行似更勝於靈巖之校刊矣民國二十五年十月紹興邵力子序

咸寧長安兩縣續志序

咸寧長安兩邑舊時同治省會民國肇建始裁併咸寧統於長安民國二十二年檉以不才忝宰茲邑深惟守土之責於地方之疆理民俗不可弗首事諳習因亟求兩邑邑志用資探討蓋思就因革之跡以達其通變之方而志乘之所以可貴者亦卽在是顧現存舊志自勝清嘉慶中葉編纂後迄今已逾百年此百年中世會人事之變易何限而皆闕而弗備茲非一方文獻之憾而爲有心人所同慨者歟而余徃徃往事尤有念於二十年來邑人士與守土者於此謀之未嘗不亟而成之絕艱必待數易歲時且數易其人以及於今之爲可嘆也已先是前令王公書樵實首議重脩且延薛先生壽萱爲總纂乃爲時無幾王公遽量移他去薛先生旋亦謝世事遂中輟其後民國十八年張公子平繼任慨念前事因益銳意賡續更聘宋先生菊咸寧長安兩縣續志

序

塢以董其役自始事迄今歲實越七載其間以兵荒之間作與經費之不繼又幾於中輟者屢矣幸終以宋先生之堅苦奮發卒獲排萬難以告成書而檉適以承乏其間得樂觀厥成且用以敬謝於邦人君子斯固不惟一人之私幸已也至是編體裁具見志例茲不備述而其斷代則實訖至清末爲止故定名仍稱爲咸寧長安兩縣續志云今距其時又二十餘年矣其間天時人事之推盪與夫盛衰存廢興復之跡以視前此百餘年中實又加劇而不可勝原乃繼茲編而作者則仍將有待此其責未始不在吾徒也夫長安於古歷爲國都今更列爲陪京盱衡世局環顧神州渺茲一隅所係實大後有述者又安可不進而切就時事形變詳綜博采用備掌故以示來許是又區區之微意所願與邑人士起而共圖之者也謹序

中華民國二十五年十月泰順翁檉撰

咸寧長安兩縣續志序

縣之有志猶國之有史志者所以備史官採擇者也近世方志多主實齋章氏之說而咸長兩前志適成於章氏立說之後體例精嚴最爲合作顧自嘉慶以迄宣統近百年來志不再修典章文獻薦紳先生每難言之蓋舊聞之散佚久矣民國癸亥邑令王侯書樵捐金開局毅然思有以興舉之刼餘圖籍蕩爲灰燼徵集之難難於編纂書未半總纂薛公壽萱歸道山金盡事竟輟越三載己巳張侯子平至始以不佞承其乏襄其事者同縣諸君子皆宿素也邂逅凶荒作輟靡定張侯去後經費寢絀局復停罷余亦以養疴不出如是者又四五載宿恙旣捐家居無事重理叢殘爲之太息以謂欲成一書猶復坎壈如此已又謂桑梓之事力所能爲則爲之待人而興等於自畫矣於是力任其難伸紙作草無虛日而諸君子用力勤有疑必析有

咸寧長安兩縣續志

序

聞必告總校侯君乾初尤始終不懈逾二載積稿漸多拉雜彙編不完不備藏之篋衍不欲出以示人姑作敝帚自享而已翁侯聖木以王張二侯之心爲心者也知其事訪余荒齋索稿鋟版余方遜謝而汗青之資已具不獲已乃付印書凡二十二卷圖二十表二志傳分地理田賦等類十七門合之爲咸寧長安兩縣續志夫新新相承志當遞續章氏之說也續前人之紀載不毀前人之成書亦章氏之說也後世喜出新意不相沿襲治今昔於一鑪化奇零爲總匯意非不善然而簡則簡矣獨不日削趾適履乎且前志出自陽湖董氏手筆辨正舊聞足資考證蔣氏湘南謂之爲名地名作冠絕古今者也大木斲小玉人從吾一藝之微猶且不可矧志乘爲天下公物者哉茲編遞續相承不毀成書體例門類仍折衷於原志而前後界劃分明並行不悖則一準章氏之說以爲之鵠老學荒陋固知無能爲役然

蔑視史例自矜創獲顛倒狙公之譏吾知免矣若夫討論潤飾以備  
徵探則尙有待於邦人士之同志者印旣訖因序始末大略弁之簡  
端並質諸三賢侯以爲何如也民國二十四年九月邑人宋聯奎序

咸寧長安兩縣續志

序

二

咸寧長安兩縣續志

凡例

咸寧今雖已廢統名長安然續志斷自前清嘉慶迄於宣統三年爲止其時固灼然兩縣也夫襄沔之記始自唐人其後王氏範顧氏寧人輩或以交廣或以營平二州紀事合爲一書世稱允當今沿其例定名爲咸寧長安兩縣續志名雖似創或無自我作古之譏事可統編冀獲並蓄兼收之地所惜滄桑以後官滕私楮喪脫無徵百計搜求里一漏萬亦惟有視若雜錄姑記鄉土而已糾謬補遺俟諸博雅

兩縣次序會典一統志諸家方輿志皆首長安而陝省憲綱冊籍案牘則又先以咸寧亦不知所自昉嚴氏西安府志謂太守田公屢欲議請更正卒不果行毋亦積重難返之故歟今沿冊籍舊習仍

咸寧長安兩縣續志

凡例

以咸寧居首

圖表志傳志之大綱咸寧前志首圖次表次志次傳得其旨矣今用前例總圖則繪方輿分圖則詳里社至於紀事一表則從長安志不及本朝以避國史之說姑闕焉此外某表某志某傳各有系屬各有境地每類仍首標咸寧長安字樣以別之庶幾綱領提挈界限分明合作分編胥符體例

咸寧前志類目較簡長安多宮室風俗釋老敍傳四門且地理又分山川祠祀又分寺觀微覺重叠今以咸寧爲例分二十類多者刪之分者合之定爲圖二十表二考八傳九求折衷於得當遂因時而制宜非削觚鑿雕之謂也惟傳闕隱逸尙待補編

史遷入書漢書十志五代史司天職方考馬氏文獻通考皆名異而實同也全書稱志標目又有志名義混淆矣今從章氏例凡志之

類皆稱考

方志雖非地理專書而地理實爲全書主幹今以城郭山川疆域形勢水利橋梁併入地理一門而於郵電經行之路附之就此蒐羅期歸簡當谷陵之變尤所宜詳或者劫後成書適合乎南山谷口之記豈獨新法測繪較精於李氏長安之圖

志旣曰續凡前志已詳者不贅及且斷代爲書嘉慶以前之人物亦例歸前志然而周宏讓之於高士傳曾有續編宋吳縝之於新唐書猶云糾謬果使確有可證卽應更正補收不以年代爲限也其他有沿革興廢及遺漏者亦然

志用史例現存之人不入傳獨去任之官確有政績守節之婦適符年例則不應限制耳蓋一則人去而名長存一則身在而心已死宦歸有何標榜節顯寔俟蓋棺但求名實之相符不以生存爲破

咸寧長安兩縣續志

凡例

二

例法當採錄非濫也

前志謂附郭之縣壇廟宜詳於府建置隸省者亦然顧今志續修在國變之後府治旣廢省制復更此而不詳後將失考故凡建置在縣境者悉備錄不沾沾以前例爲限

前志金石搜羅本富但嘉慶至今又經百載扶風馬璘之碣出自顏書孟公顯達之碑得諸韋墓賡續出土此類仍多今特廣蒐冀以存古果屬名賢手筆物因人重或關於世道人心沿革掌故者雖清代一石半碣皆當甄錄期無遺珠

咸寧前志無流寓一門長安於舊志寓賢亦刪去然亭林居華恕谷遊秦名流棲止都邑本多倘竟湮沒究屬憾事今采道咸以後有著作者附諸經籍考內冀存其人生存者則仍從略

列女名傳創於劉向列者羅列之類原不限於貞操一門然秦風近

古採訪冊內以此爲多存則千篇一律甄選何從刪則宿草秋原  
潛幽誰聞而况窮鄉僻壤節苦而文或不詳代遠年湮家微而行  
或不著欲存概略莫如統收欲省篇幅莫如列表表之爲用凡不  
立傳而事蹟簡略者得與焉蒲城新志先得我心今仿之

是書成編其監修編纂參校採訪現任姓氏詳列卷後至前任邑令  
經始如王侯文同續辦如張侯維衡陳侯子堅米侯暫沉遠矚高  
瞻期成厥美而總纂薛學士寶辰分纂梁孝廉積樟徐孝廉乃鼎  
張孝廉如翰寇大令卓劉大令暉力任蒐揚相偕並進皆例得備  
書不敢沒其前勞也惟原擬體例與是編取徑稍別茲從割愛

是編雖成於國體既更之後然賡續前志斷代爲書敘事自以有清  
爲限唐撰隋書明修元史此例甚多非秉筆者所得而輕重也至  
若辛亥之際共和肇基則又事貴新編非是書所能詳盡矣閱者

咸寧長安兩縣續志

凡例

三

諒之

咸寧長安兩縣續志

監修

長安縣縣長 泰順 翁 檉

總纂

邑 人 宋聯奎

參訂

江 寧 吳廷錫

邑 人 王典章

邑 人 邢廷偉

邑 人 謝增華

邑 人 崔雲松

分纂

咸寧長安兩縣續志 名氏

邑 人 羅雲章

邑 人 柏震莢

邑 人 劉養維

邑 人 曹符乾

邑 人 祿世純

總校

邑 人 侯文杰

分校

邑 人 李宗濤

邑 人 桑敏樹

邑 人 范鼎榮

採訪

邑

人

王錫綬

邑

人

吳炯林

邑

人

翁頤

邑

人

陳蔭甲

邑

人

譚煥文

邑

人

惠象賢

邑

人

楊鼎甲

邑

人

李元蒸

邑

人

張耀林

邑

人

查尙謙

邑

人

薛梓堂

邑

人

蕭懷貞

咸寧長安兩縣續志

名氏

二

邑

人

潘鏡吾

邑

人

全勝時

邑

人

柏懋先

邑

人

雷肇瑞

繕寫

邑

人

許永興

邑

人

吳大純

邑

人

吉夢松

邑

人

馬立儒

繪圖

邑

人

張綱維

邑

人

樊思敬

校印

環

縣

陳景雲

商

縣

華鍾毓

邑

人

湯進賢

邑

人

馬天駿

咸寧長安兩縣續志

名氏

三

咸寧長安兩縣續志目錄

卷一

圖

卷二

職官表

卷三

選舉表

卷四

地理考上

卷五

地理考下

卷六

咸寧長安兩縣續志

目錄

田賦考

卷七

祠祀考

卷八

衙署考

卷九

學校考

卷十

陵墓考

卷十一

經籍考

卷十二

金石考上

卷十三

金石考下

卷十四

良吏傳

卷十五

列傳

卷十六

忠節傳

卷十七

孝友傳

卷十八

咸寧長安兩縣續志

目錄

二

義行傳

卷十九

儒行傳

文苑傳

卷二十

藝術傳

卷二十一

列女傳上

卷二十二

列女傳下

咸寧長安兩縣續志卷一



疆域山川城郭坊社圖

圖學古有專門不證諸圖不足窺形勢之全即無以為施政之準圖之為用大矣哉兩邑前志計里開方視李好文長安圖雖甚詳願言圖學猶未耳光緒中葉陝繪輿圖廣延通材遂成一代輿地善本茲圖大體多因之蓋以其步算獨精適合於鄭氏樵專門之旨也至若唐宮故址前志本諸唐六典及宋敏求長安志諸書其有方位不同傳聞或誤者則又依據呂氏碑刻校正重摹附諸卷末備參考焉作疆域山川城郭坊社圖

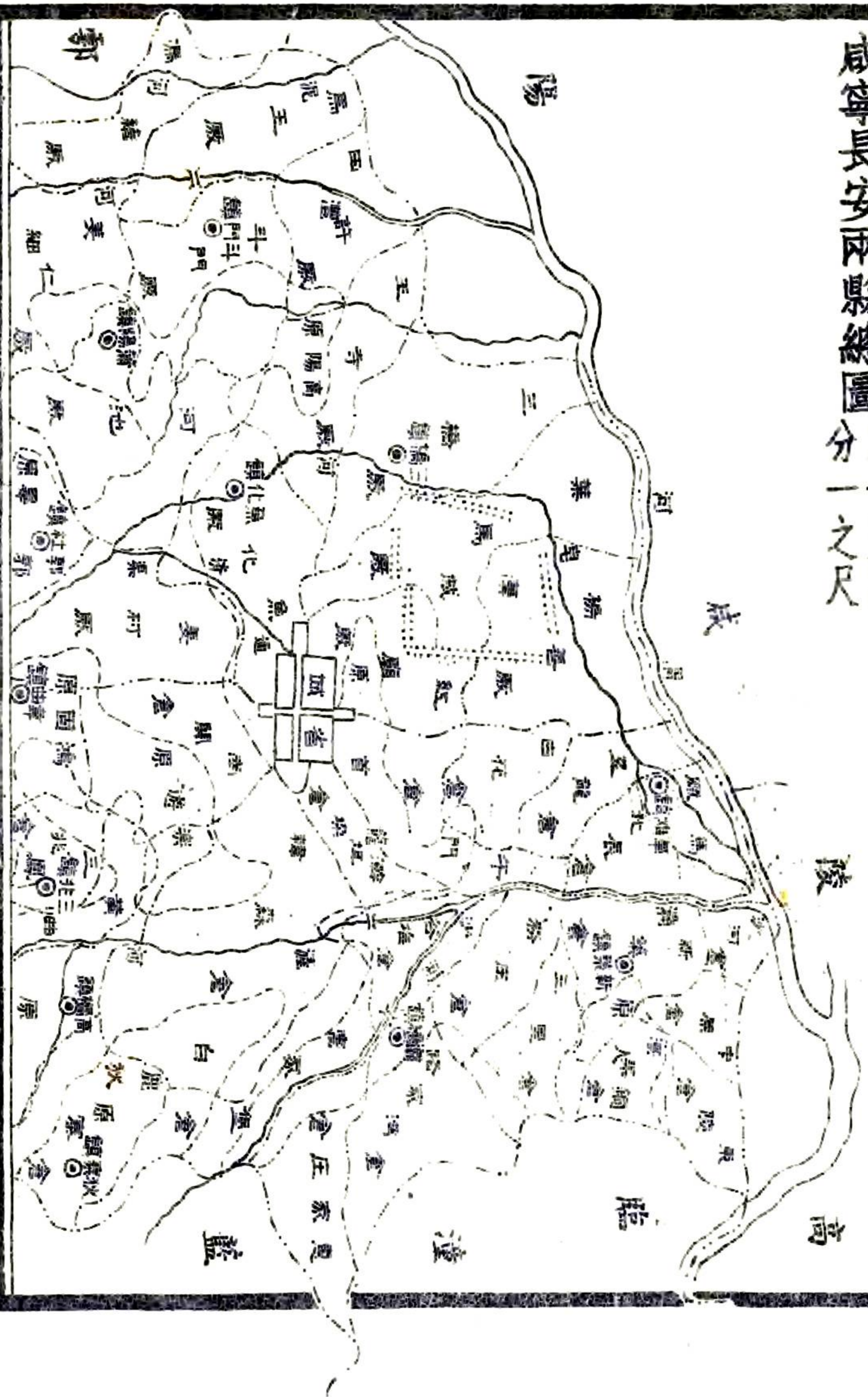
咸寧長安兩縣續志

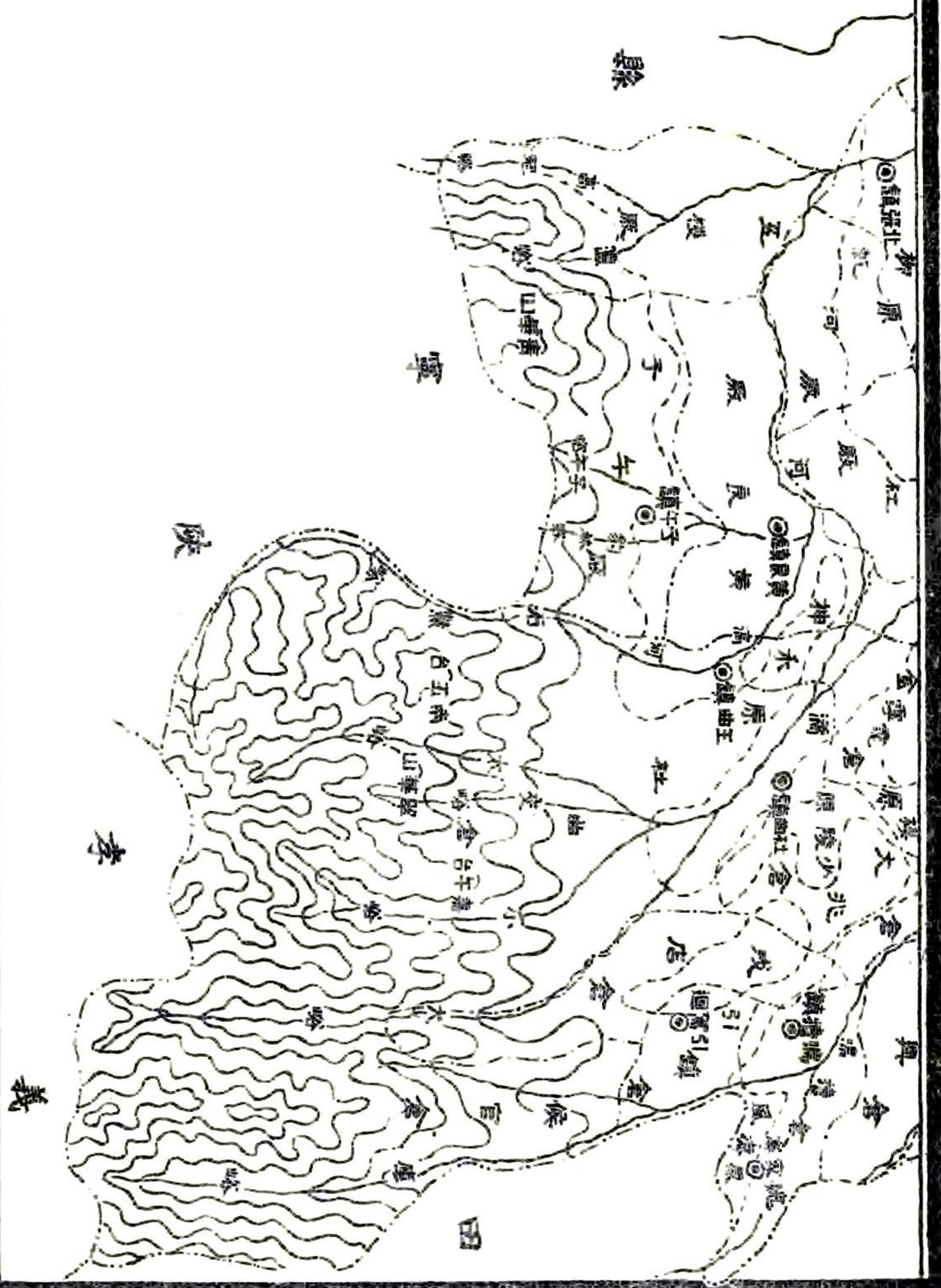
卷一

疆域山川城郭坊社圖

咸寧長安兩縣總圖

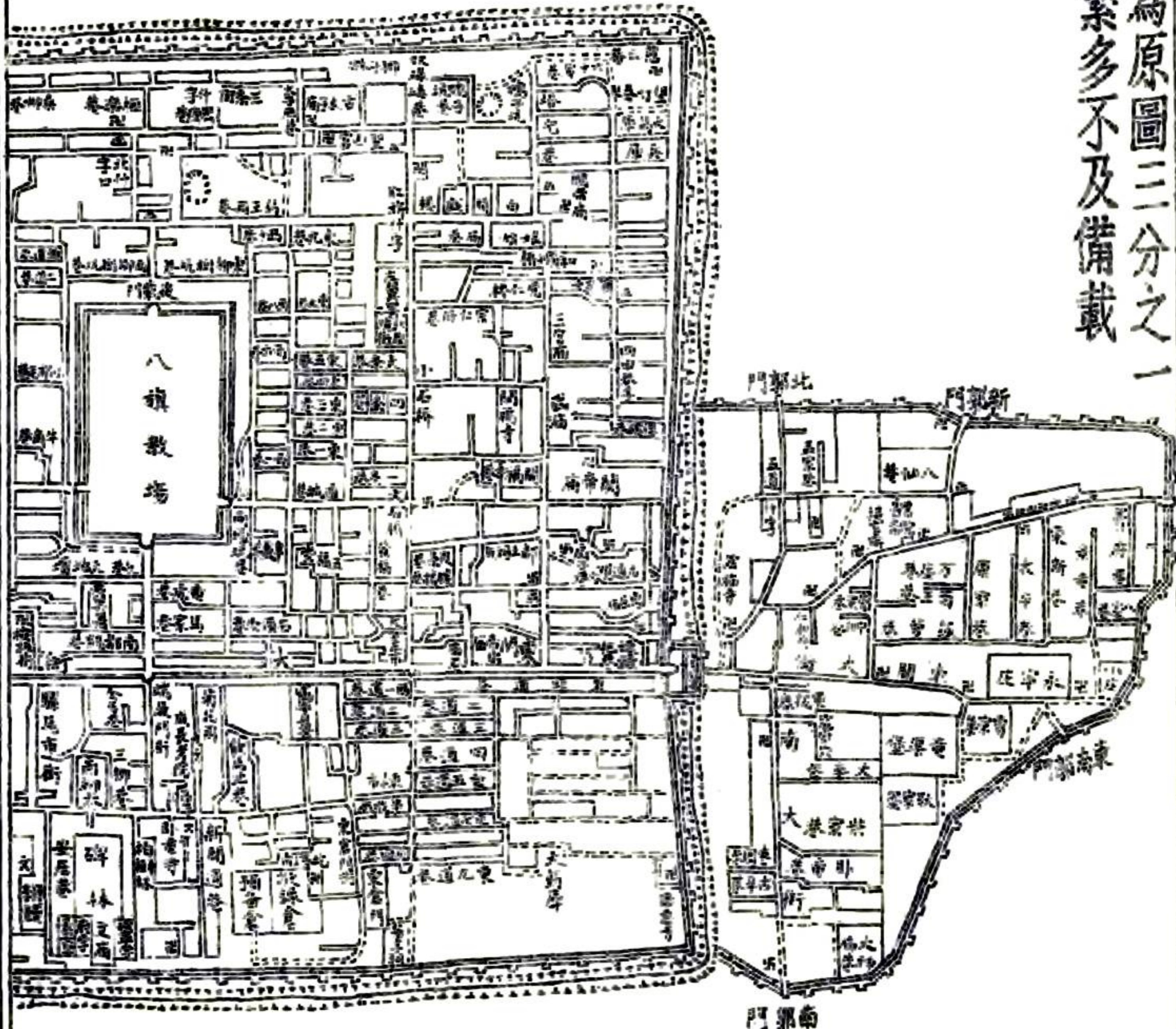
二十五萬分一之尺





咸寧長安兩縣續志 卷一

城關圖 尺度爲原圖三分之一 巷名繁多不及備載



城關圖 尺度爲原圖三分之一 巷名繁多不及備載

咸寧長安兩縣總圖

一一