

西 陝

南

南

南

南

地 173.175

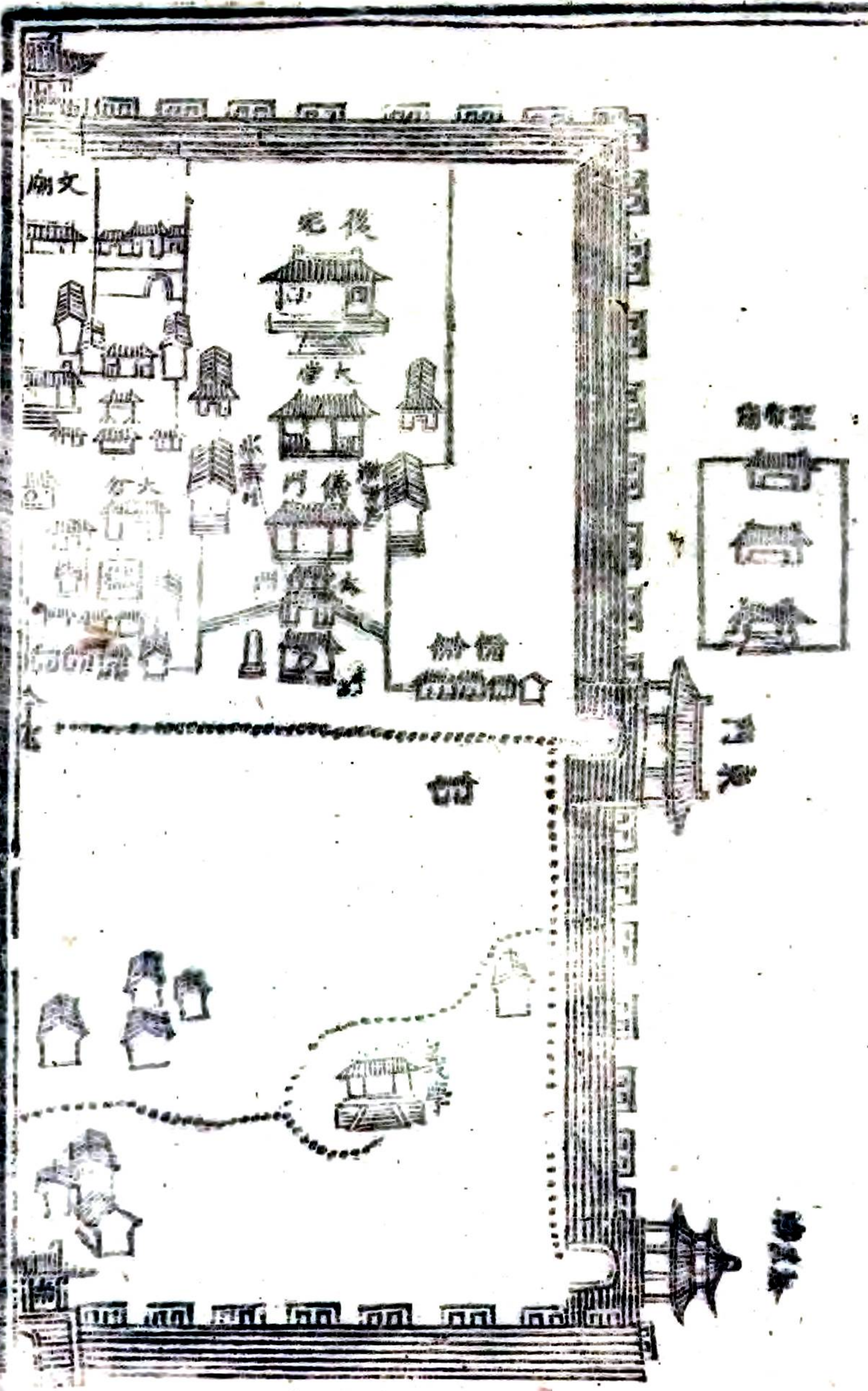
39

11.6



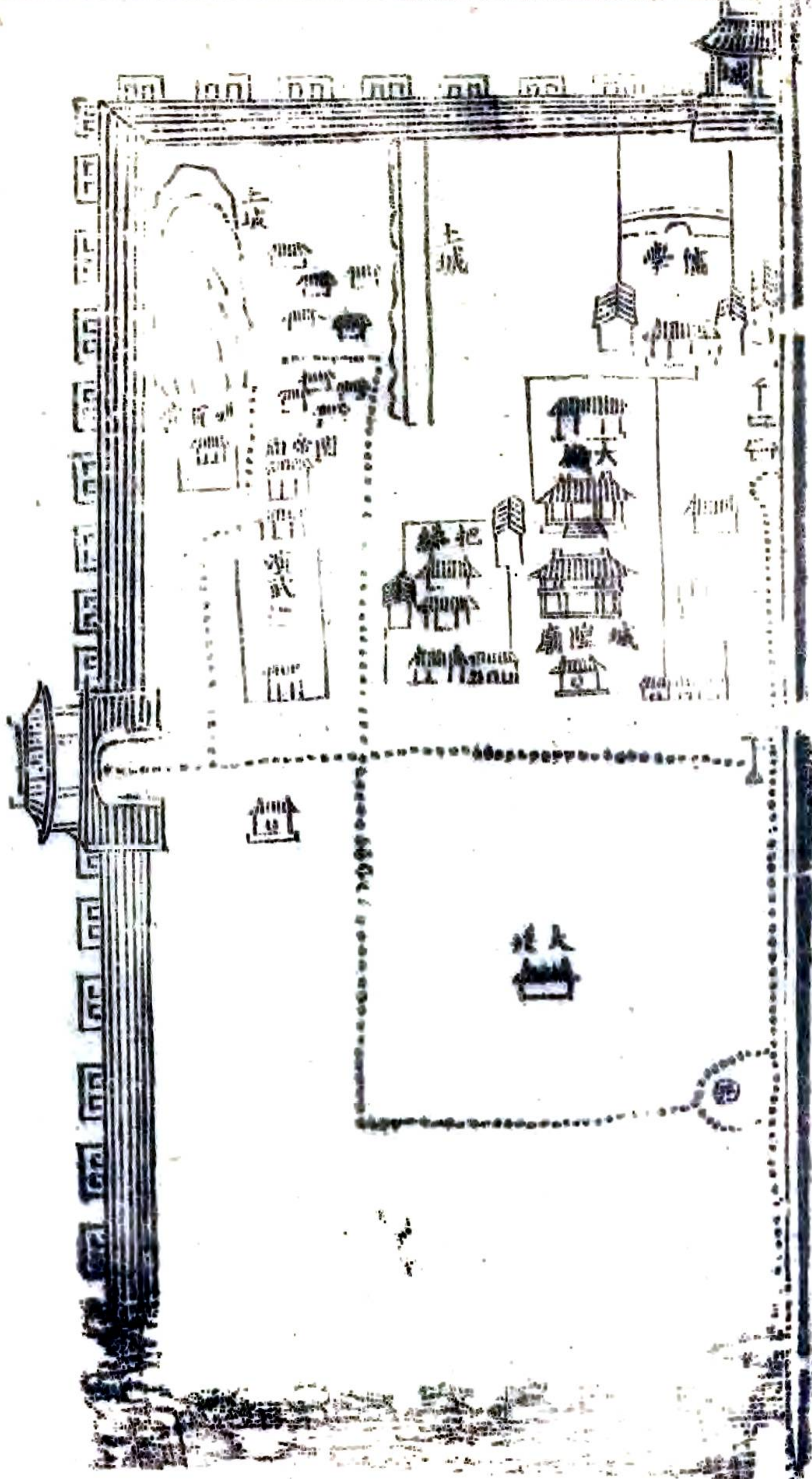
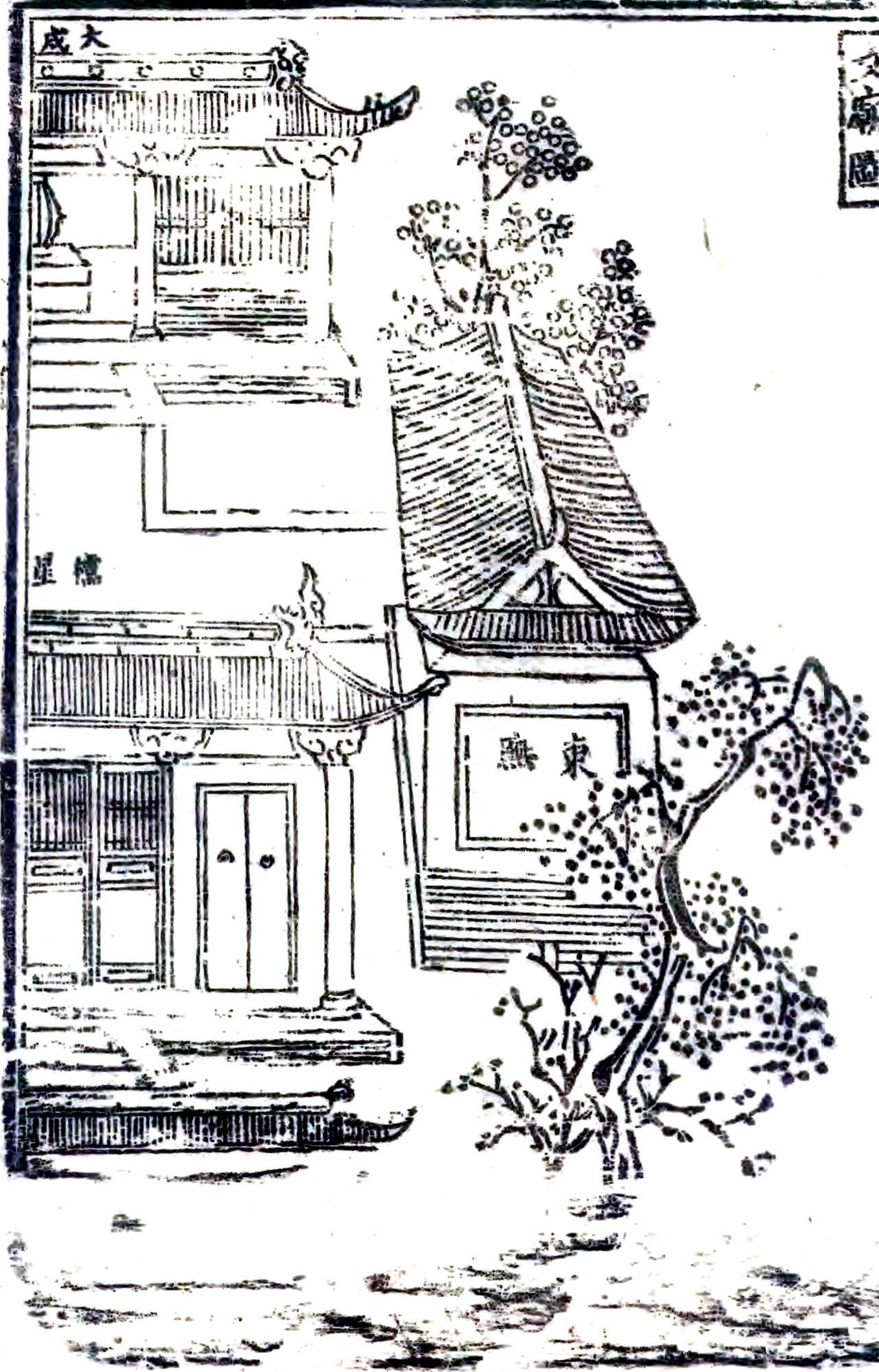
武岡縣圖

南南縣志



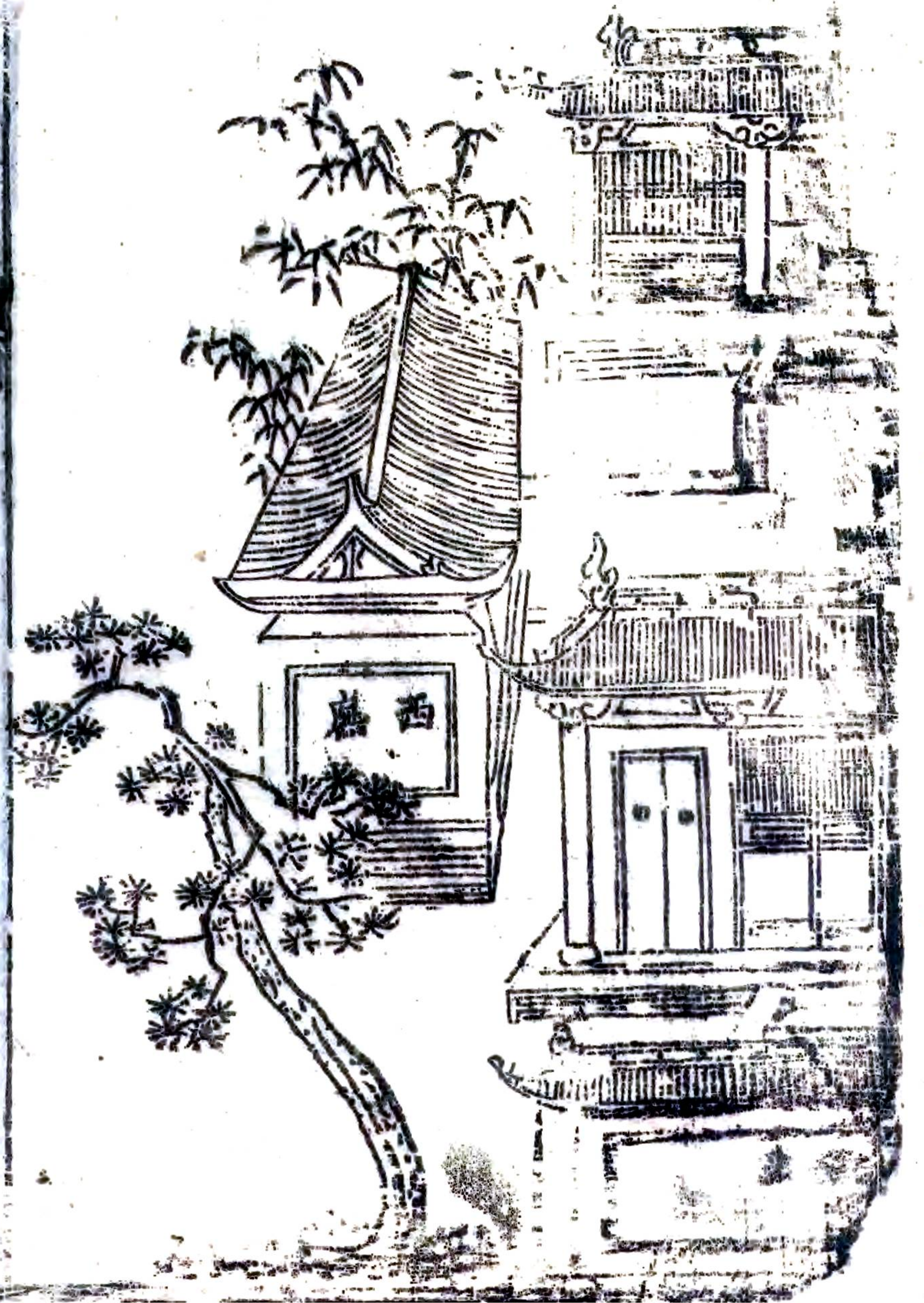
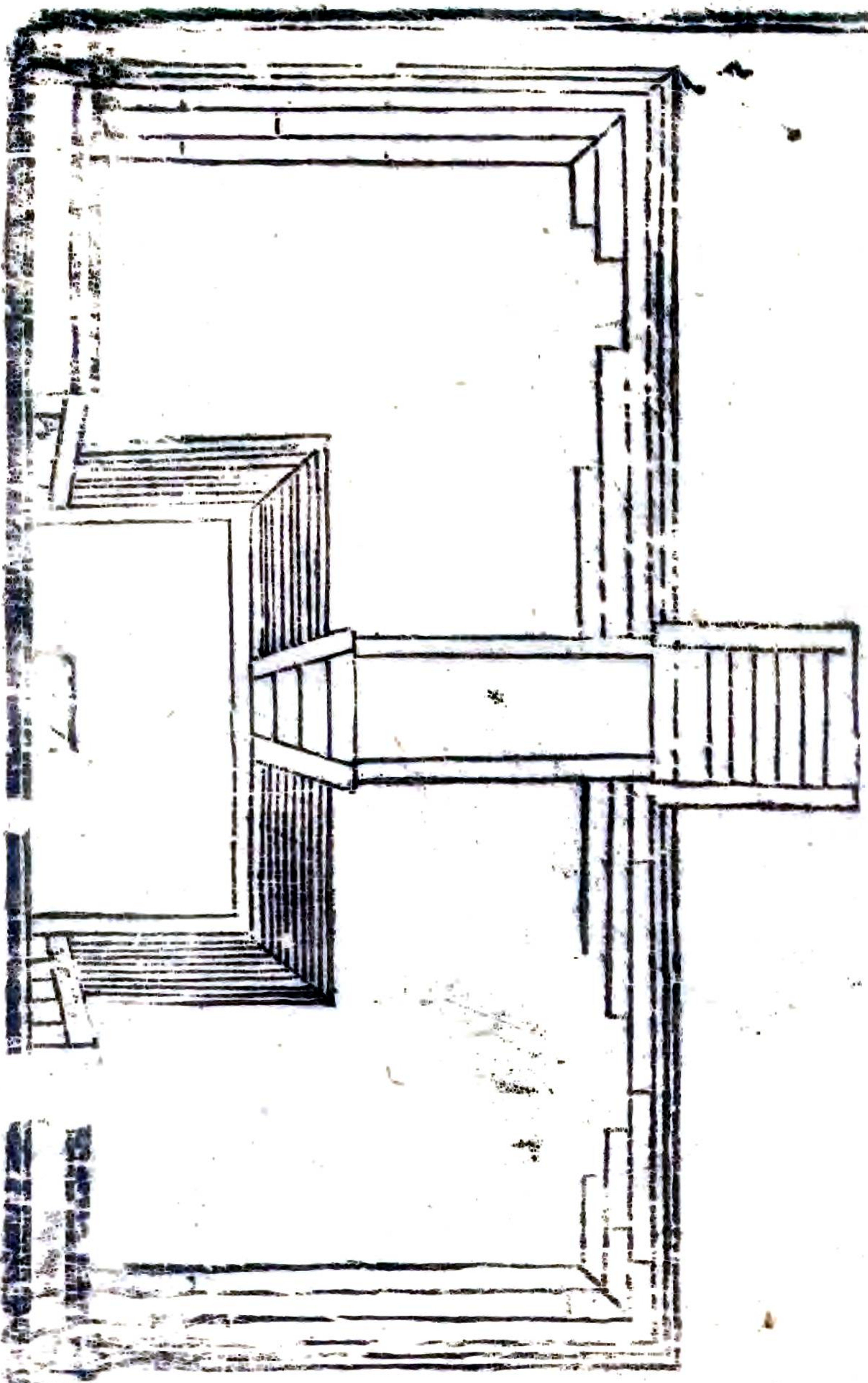
東門城

文廟圖



南南無志

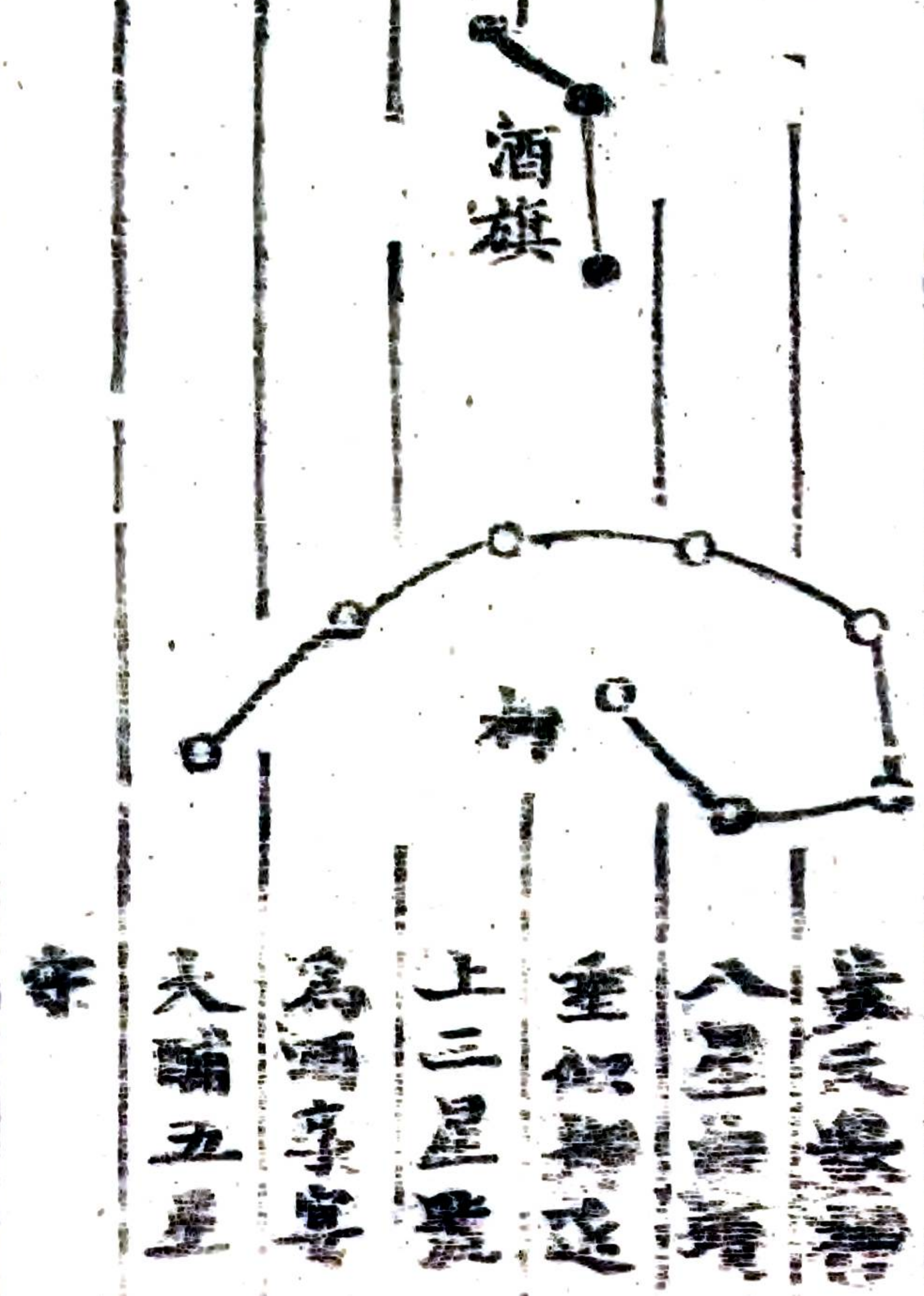
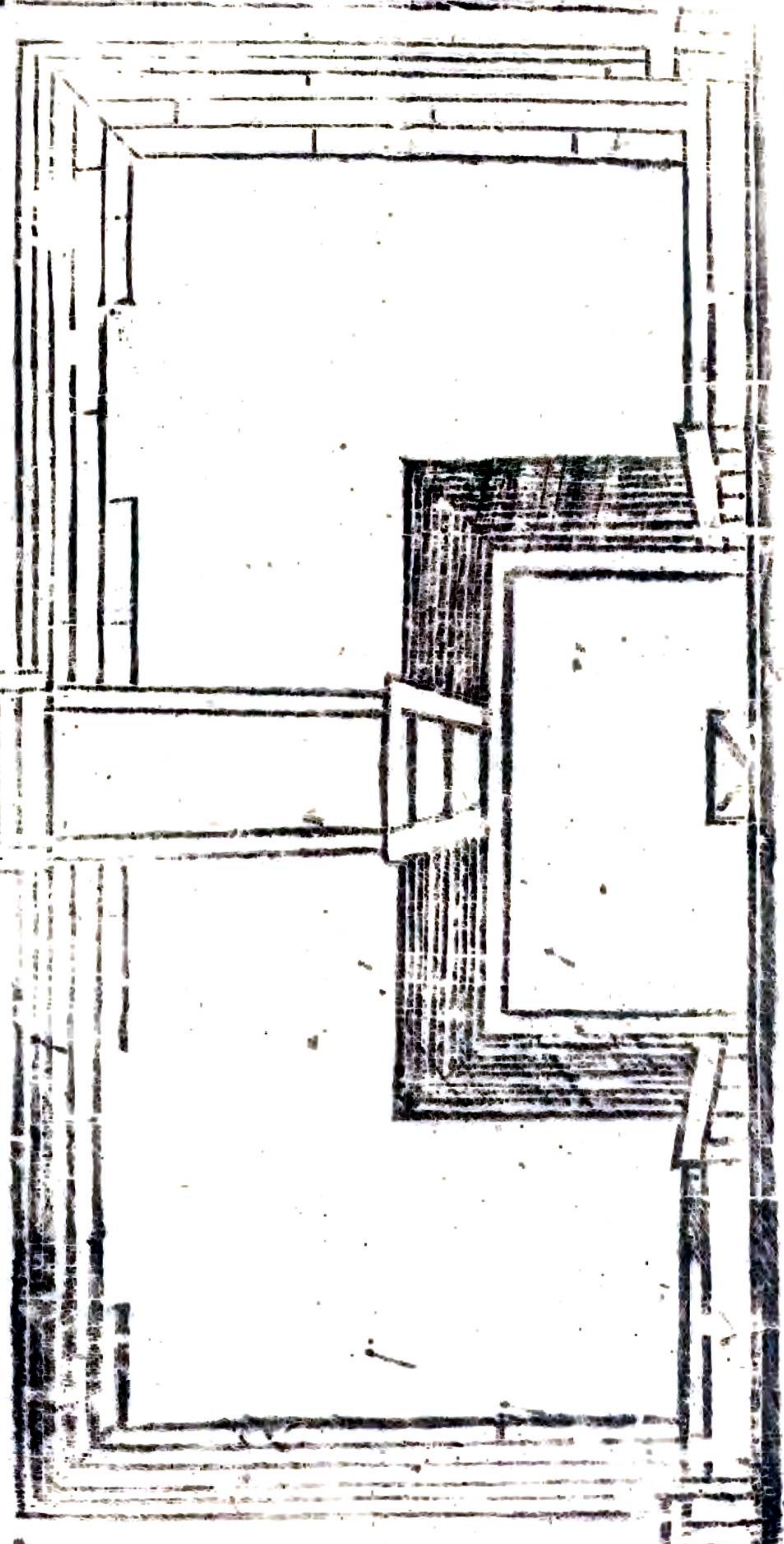
社稷壇圖



圖

四

柳宿圖



商南縣志敘

天地精英之氣無處不發爲休祥上則爲日星  
下則爲河嶽凡忠孝節烈仕官文學以及流寓  
名賢物華天寶必待其人以傳之微顯闡幽以  
大其風勵培植之功故國有乘邑有志習之  
淳澆政治之動息俱於是驗焉殆非可因陋就  
簡聽其漫成而護爲異人任也 國朝

序

列聖相承制作明備 命直省開館纂脩通志諸

大意審慎 奉行無遠弗届况商南本蒼帝玄

三之奧三薰陶於文武成康之雅化周典章文

物地也而志乘寂無俾一方自古人物風土之

奇蹟夜無光落落無文後先頽謗其所由來遠

矣西蜀 羅公以斯文領袖來蒞茲土不憚搜

簡手訂志書四卷將付諸梓既又新膺選擢視

兼蒲邑因出野爲商志下問爲子捧而讀之  
覺綜覈詳明條分縷析而諸典而瞻元其也  
忠孝其也節亂其也併有文選意也流寓名賢  
班班可攷山川感賦不啻面對物華天寶舉目  
瞭然仔獨創之舉補千秋之憾可不謂盛事哉  
而公要不徒擬拾舊聞編摩稂莠爲致儲太  
平之具也商民貧則多方積貯以固其本俗少  
文則廣勵學宮以變其成樽節愛養貞志彰教  
泝人心而維世道者夫豈三教至補偏救散事  
涉纖悉亦必勲勳懇懇經畫調理仰體

皇上仁育義正之心恐

大憲撫循生全之訓意志通體皆滿腔真意歸  
流貫也爰資觀風者之採擇以柱國史以詔  
茲無愧矣豈徒文彩風流云尔哉是爲叙

昔乾隆十三年歲次戊辰小陽之吉

賜進士第翰林院庶吉士關中書院掌院治年家  
弟李士元頓首拜撰

商南縣志全圖

知商南縣事西蜀羅文思初輯

圖考

按周禮職方氏掌天下之圖辨其邦國與其財用周知其利害此圖之所自始也山川地理之區分城署廟壇之建置莫不有制有制斯有圖兵燹後無志可考圖亦弗存今繪於左以俟後之經理者

商南縣志第一卷目錄

建置

星野

步天歌

分野考

柳宿考

疆域

商南縣志

第一卷

目錄

一

商南縣志第一卷

知商南縣事西蜀羅文思編輯

建置

先王建國必擇風雨之會道里之均而定居焉司空  
土作邑亦仿此意秦漢以降代遠化遷郡國廢置日異  
而古蹟湮矣邑梁州之域魏景明元年初置名南商後  
廢為商縣之屬神驛明成化十三年改商南為州析州  
之東南為商南隸西安府

國朝雍正元年改商州為直隸邑屬州今採訪考証庶舊  
商南縣志

址新太皆可識其處云

唐 呂氏春秋堯有丹水之戰以服南蠻 今竹林關

竹書紀年堯五十八年放子朱於丹水 因名丹朱

虞 契封內地史記契封於商水經注云丹水自上  
洛遙商縣契始封此又昭明虞司徒契子初居砥  
柱厥後復遷商

夏 梁州之域禹貢華陽黑水為梁州

商 商高封內地商高黃帝二十五子之昆孫以地

得姓 周成王時封魯

周 上洛地左傳楚司馬起豐楸臨上洛史記周威烈九年楚人伐我南鄙至於上洛上洛今商州時邑上洛地

秦 內史南境史記商君傳衛鞅既破魏秦封鞅商於十五邑號為商君古商於六百里今河南內鄉有七於鋪又有於村鋪

西漢 上洛地元鼎四年屬弘農郡漢初邑商縣地元鼎四年復置上洛

東漢 上洛地建武十五年改隸京兆

魏 上洛屬弘農郡俱隸司州

後魏 南商縣地形志後魏美和郡置南商通志景

明元年南商在今商南西古層峰驛今永安寨皂角鋪

後周 上洛地屬洛州商志後周上洛郡領商豐二

縣豐即豐陽今山陽商即商縣今商州時邑屬商縣地宣政元年改洛州為商州

隋 商洛縣南境舊唐書地理志漢商縣隋文加洛字州志隋改置商洛以有商山洛水而名也屬上

洛郡

唐 商州南境屬關內道舊唐書地理志隋上洛郡武德元年改為商州又天寶元年復為商州縣六

通志上津縣在湖廣鄖陽府界餘五縣上洛豐陽

洛南商洛乾元考上洛今河南朱陽川豐陽今山陽洛南今仍舊商洛今商州之商洛鎮乾元今鎮安之野豬坪

五代 廣洛縣地職方考五代商洛縣屬商州

宋 商洛縣地舊唐書地理志商州領商洛縣在商州東八十里

金 上洛縣地金史地理志商州治上洛縣商洛豐

陽皆舊為縣貞元二年廢為鎮又金史宋上洛郡

貞祐四年改隸陝州興定二年復屬商州元光二

年改隸河南路州志紹興九年以上洛豐陽屬金

州李興安後又以上洛乾祐金所謂割商秦之半

以鵲嶺為界也金以前上洛屬河南路廢乾祐為

商南縣志

第一卷 地理

三

商去後漢乾祐二年改乾元  
高祖始令鎮安之野皆呼

元 商州地舊唐書地理志商州領縣一今鎮安

州一統志宋屬永興軍路元屬興一西路淮南志安

西路元改奉元地理志金改遷上洛縣元以屬商

州

明 商南縣地志明洪武六年降商州為縣統為商

州縣志洪武十三年復降商縣為州而析州之東南

為商州府

國朝商州府志三 商州為直隸而世屬為州舊志成

化十三年巡撫原傑奏分商縣以東地置商為縣  
初置層峰驛尋徙沐水西即今治又黃巖縣治碑  
記成化十七年巡撫余子俊創建茲也

通志謂上二說不同大抵初創置縣於層峰驛後  
徙治於沐水西云今考各碑自成化十三年奏請  
建城至十七年工乃告竣非一說有不同也

### 星野

周禮保章氏以星土辨九州之地所刺之域皆有分星  
以觀祿祥故災或守心宋禧其外實沈為崇晉受其殃

### 商南縣志

#### 卷之五 星野

西學者求其說而不得或謂為証豈不迂哉

按邑界秦楚間天文書云扶風以西雒陽以南為鶉  
火之次商州為上洛本如秦魏東連楚西連秦在雒  
陽扶風之中正屬周之分野古柳星張無疑而雒南  
志則云唐天文志畫天下為兩戒以北紀南紀之度  
循地測天謂井鬼為右兩河之陰陽而柳宿在與鬼  
東接漢源當商洛之陽晉志自東井十六度至柳八  
度為鶉首秦之分野自柳九度至張十六度為鶉火  
周之分野參之史漢皆亦畧同是邑占柳宿為可信

非然一隅之地分柳星張三宿有朱也

步天歌

柳八星曲頭垂似柳近上三星號為酒享穴大輔五  
星守

分野考

商舊志云星野分於上河漢應於下商洛秦嶺以南  
之水匯入鄖襄允漢中城固洋縣漢陰石泉洵陽並  
府屬之藍田俱為柳星張分野於鶉火為長

唐書天文志鶉火分野自華浦之交北負河南及漢

商南縣志

第一卷

分野考

五

柳在輿鬼井又接漢源當商洛之陽接南河上流

唐地理志關內道商為鶉火分

太史公漢書東井十六度至柳八度為鶉首東井據  
百川上流鶉首為秦蜀之墟得兩戒河山之首故謂  
商當鶉首之次

唐一行僧云東井居兩河之陰自河上流當地終之

西北輿鬼居兩河之陽自漢中東盡華陽鶉火相接

當地終之東南商洛南接荆鄖東達宛鄧在函谷之

西太華之東其星分輿鬼為是

宛今南陽

括地志武關山為北門上應天齊星辰在末方屬庚  
辛

柳宿考

柳八星九十三度柳距西去北極六十度入柳初  
度自四度入午為鶉火之次其上六尺為黃道柳主  
酒食及燕享嘉賓於七政為土於屬禽為獐於州為  
梁於國為周於郡為弘農柳上三星為酒旗入星宿  
初度九五星守之及其星明顯酒禁大開有燕享之

事列志

商南縣志

第一卷 柳宿考

六

隋書天文志柳八星天之厨宰也主尚食和滋味又  
主雷雨一曰天相一曰天庫一曰注又主木功星明  
大臣重慎國安厨食具

宋史天文志漢之銅儀以柳為十四度唐關元游儀  
十五度舊去極七十七度景祐測驗柳八星一十三  
度距西頭第二星去極八十三度

明史天文志赤道古各宿度柳十二度二十一分今  
各宿度十二度四分各宿黃道本度柳一十六度六