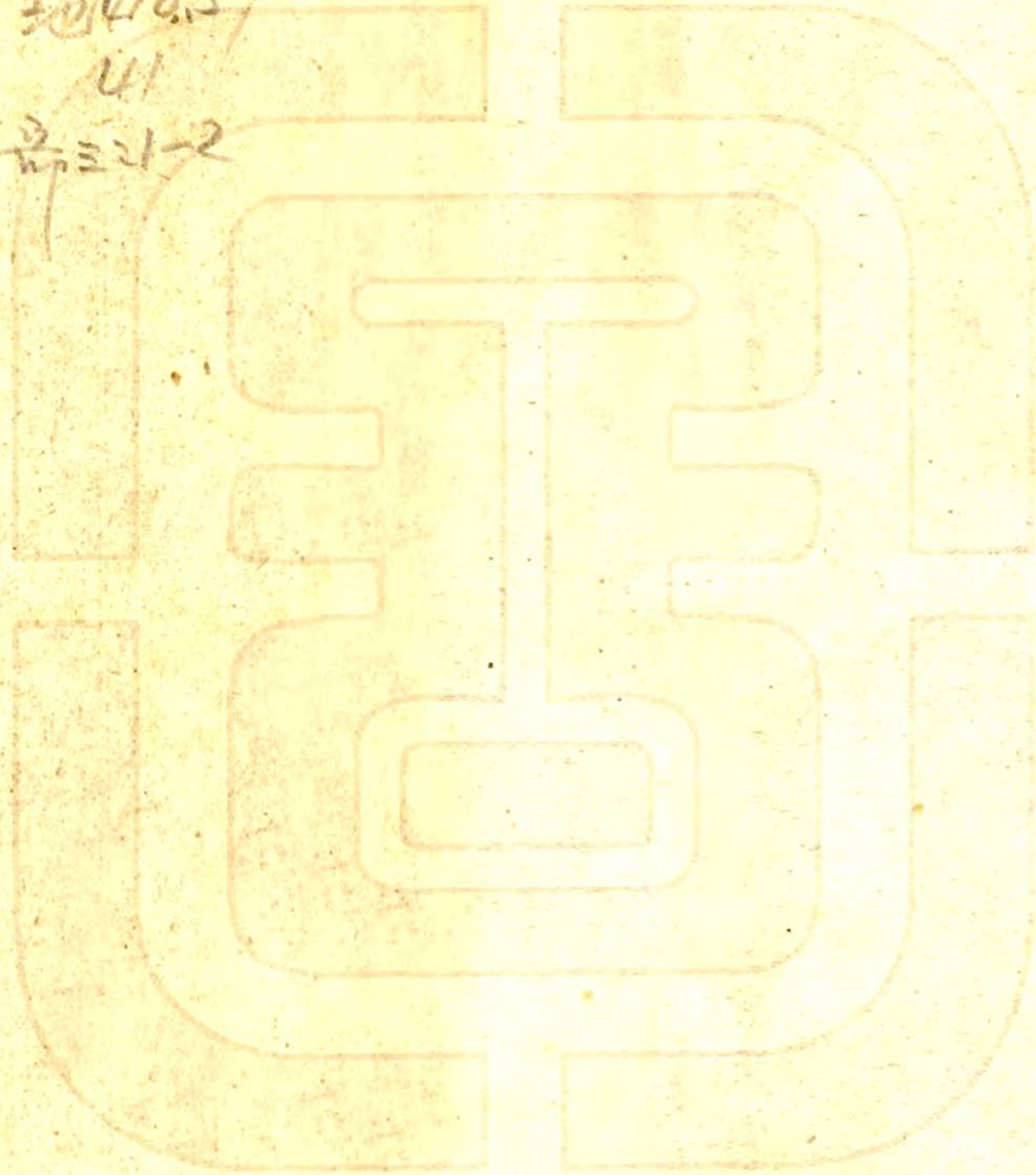


殿志 509

地410.5

41

部三二一-2



寬甸縣志略

段芝貴署簽

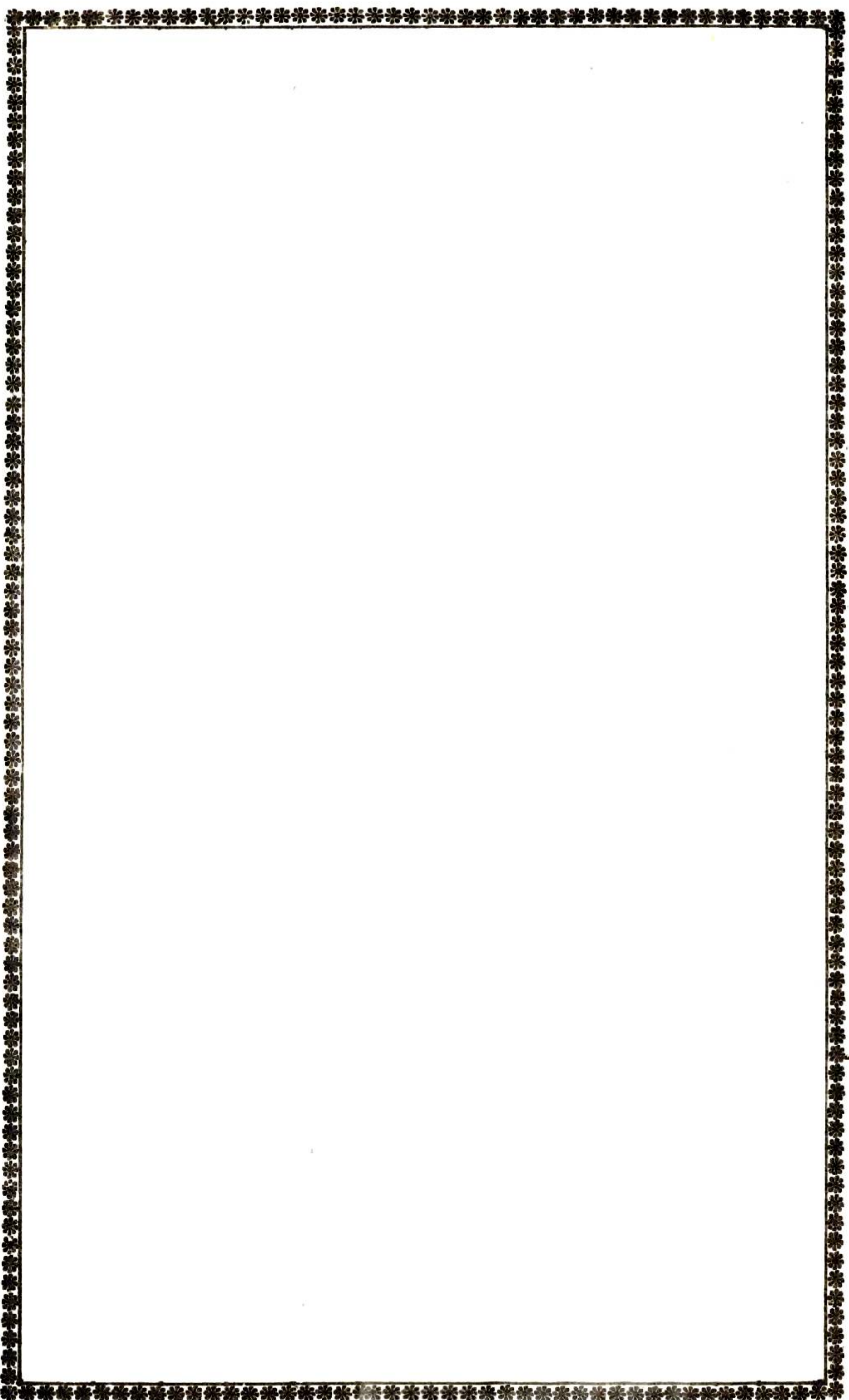


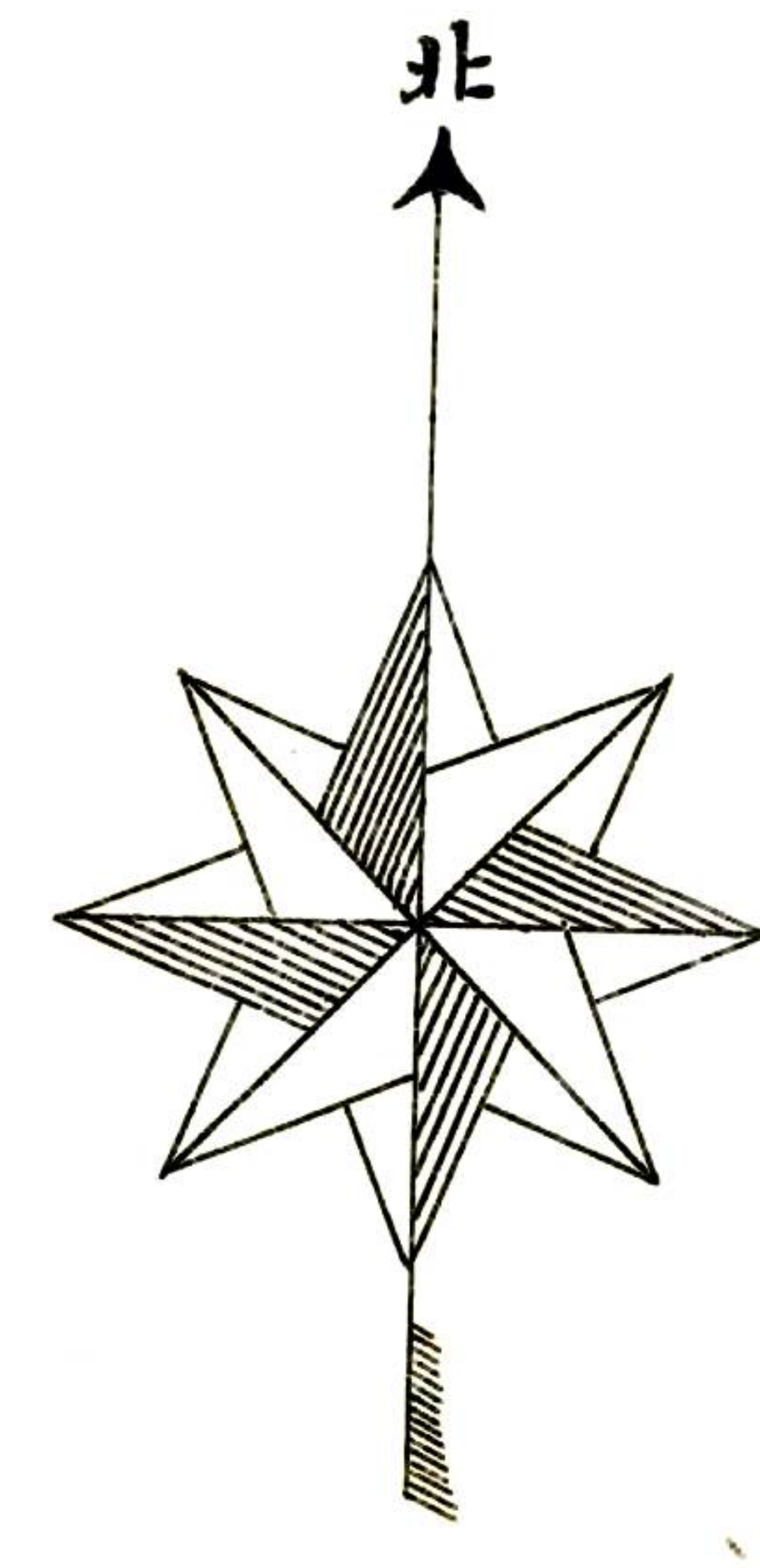
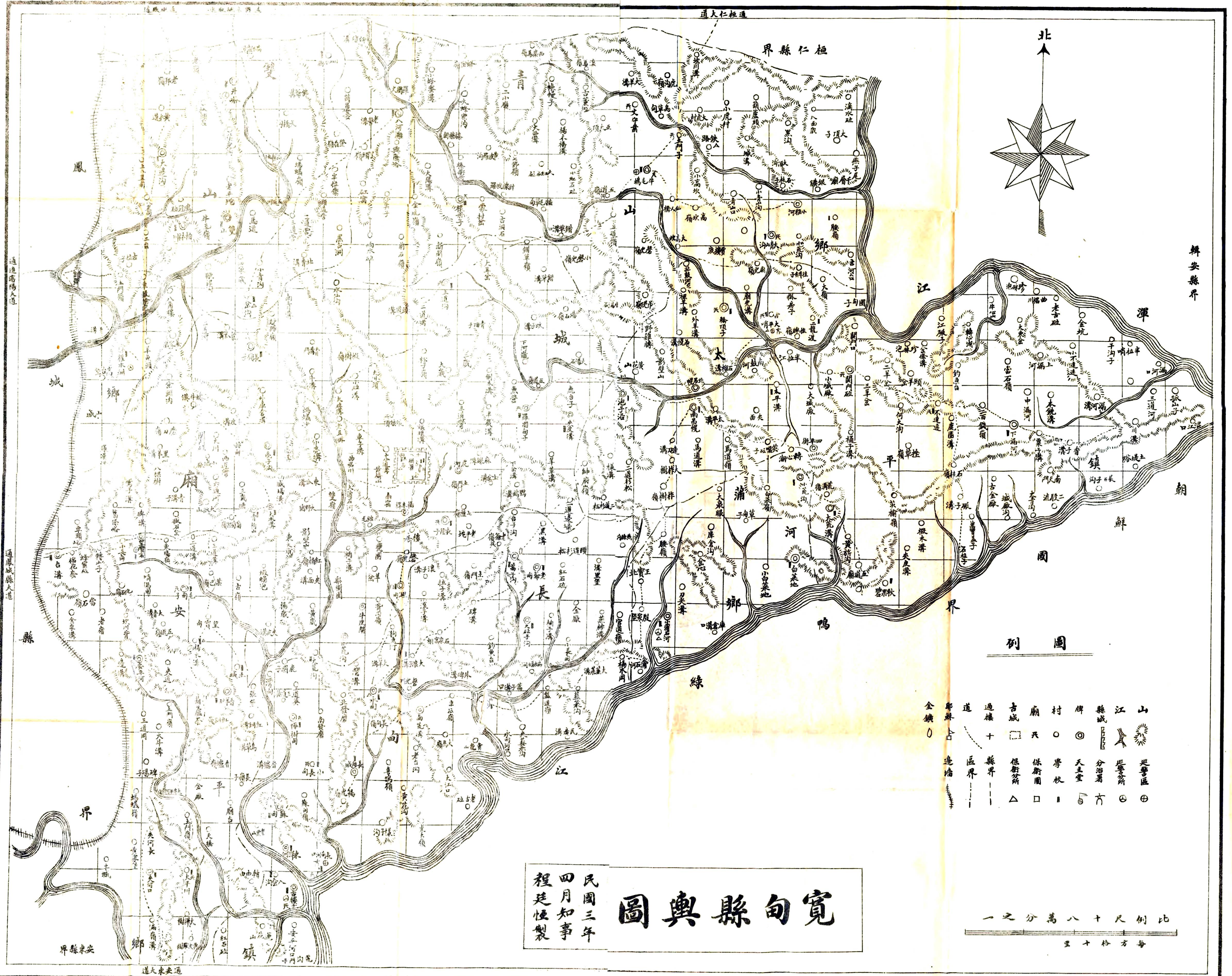
中華民國四年九月

寬甸縣志略

張元奇







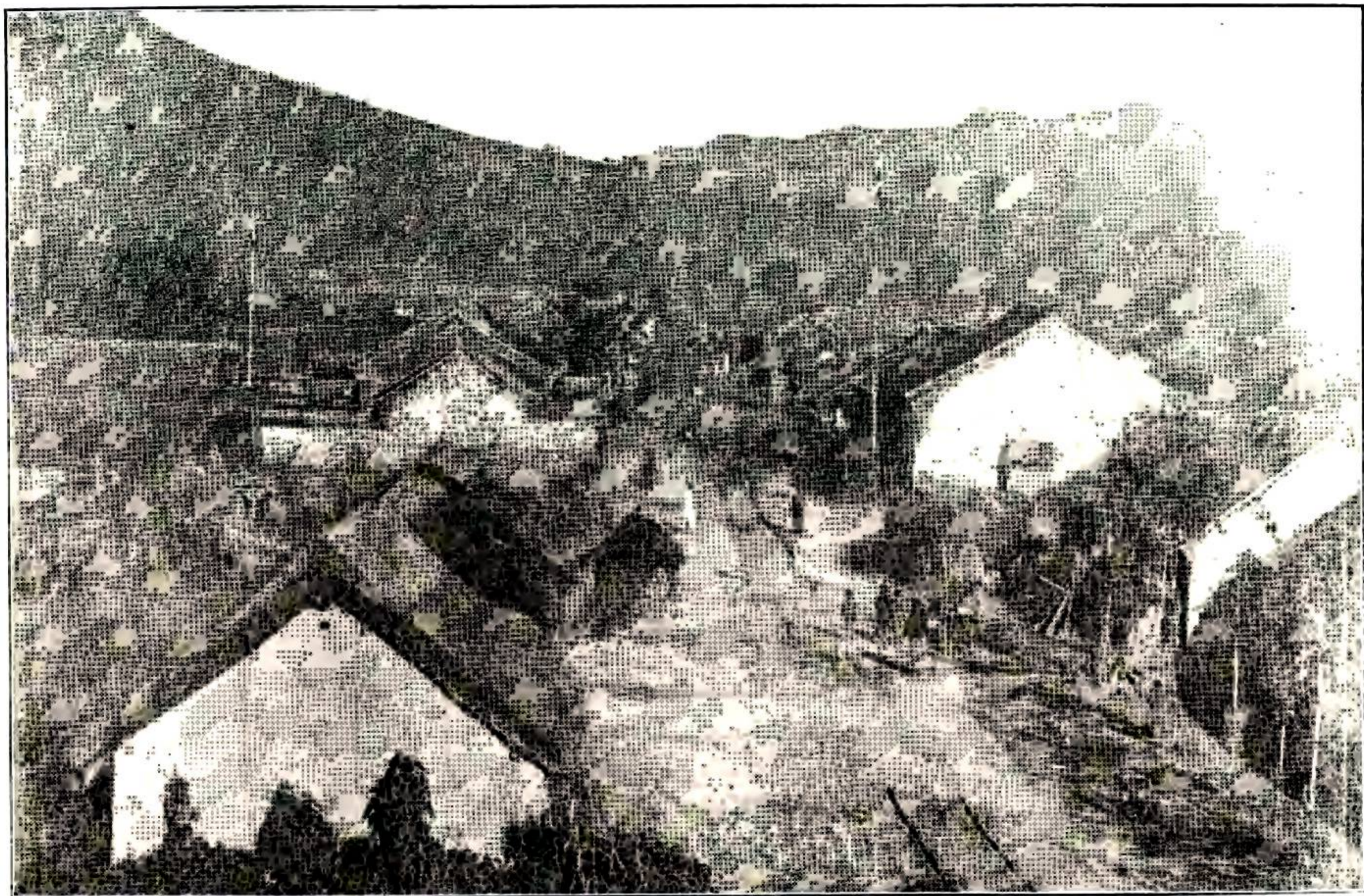
列圖

- 山 巡警區
- 江 巡警區
- 縣城 分治署
- 村 學校
- 廟 保衛團
- 古城 保衛署
- 通樓 縣界
- 道 區界
- 郵局 邊防
- 全鎮

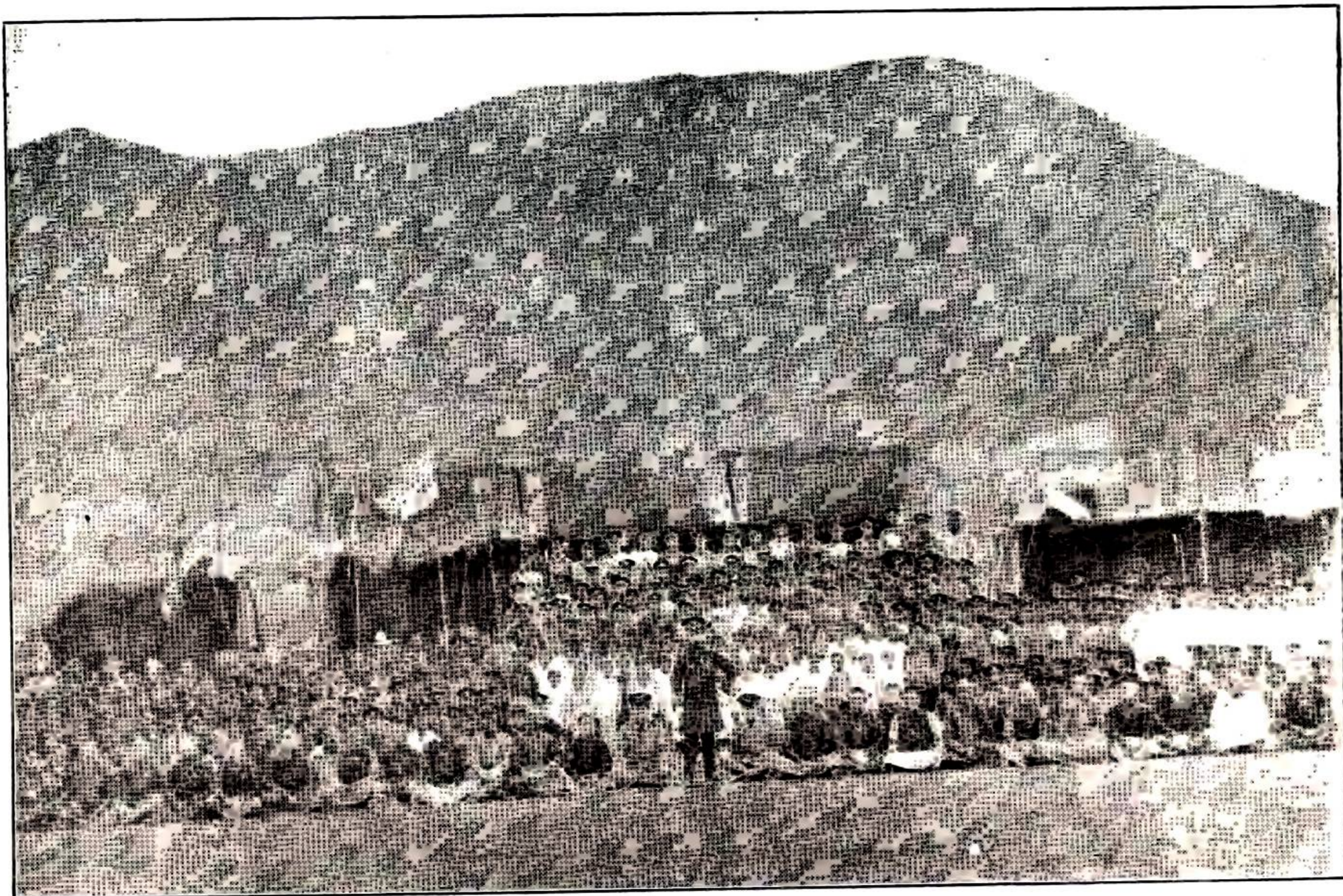
寬甸縣輿圖
 民國三年
 四月知事
 程廷恆製

比例尺 八十分之一
 每方十寸

奉天大南門裡文和山房代印



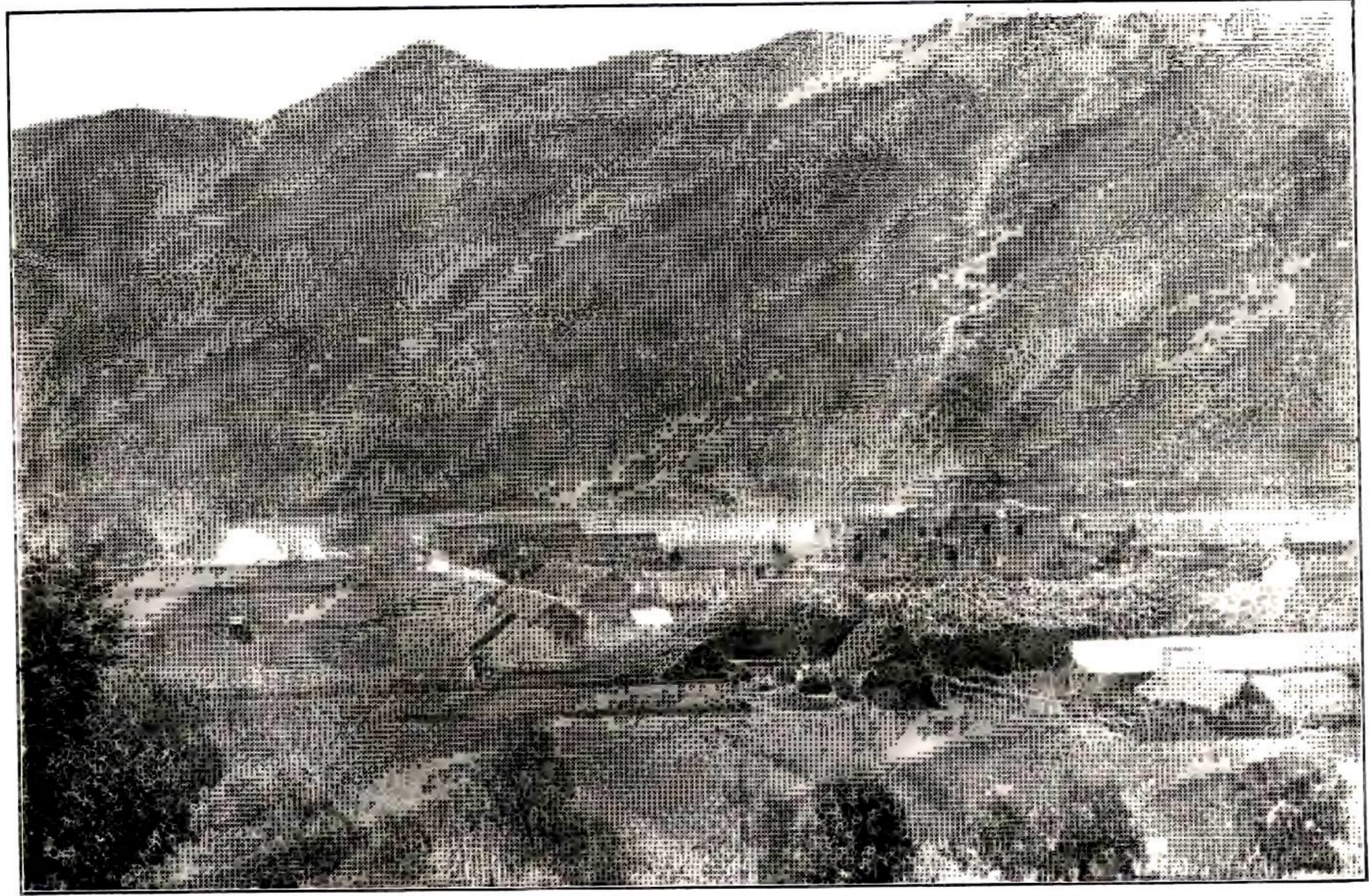
寬甸縣城



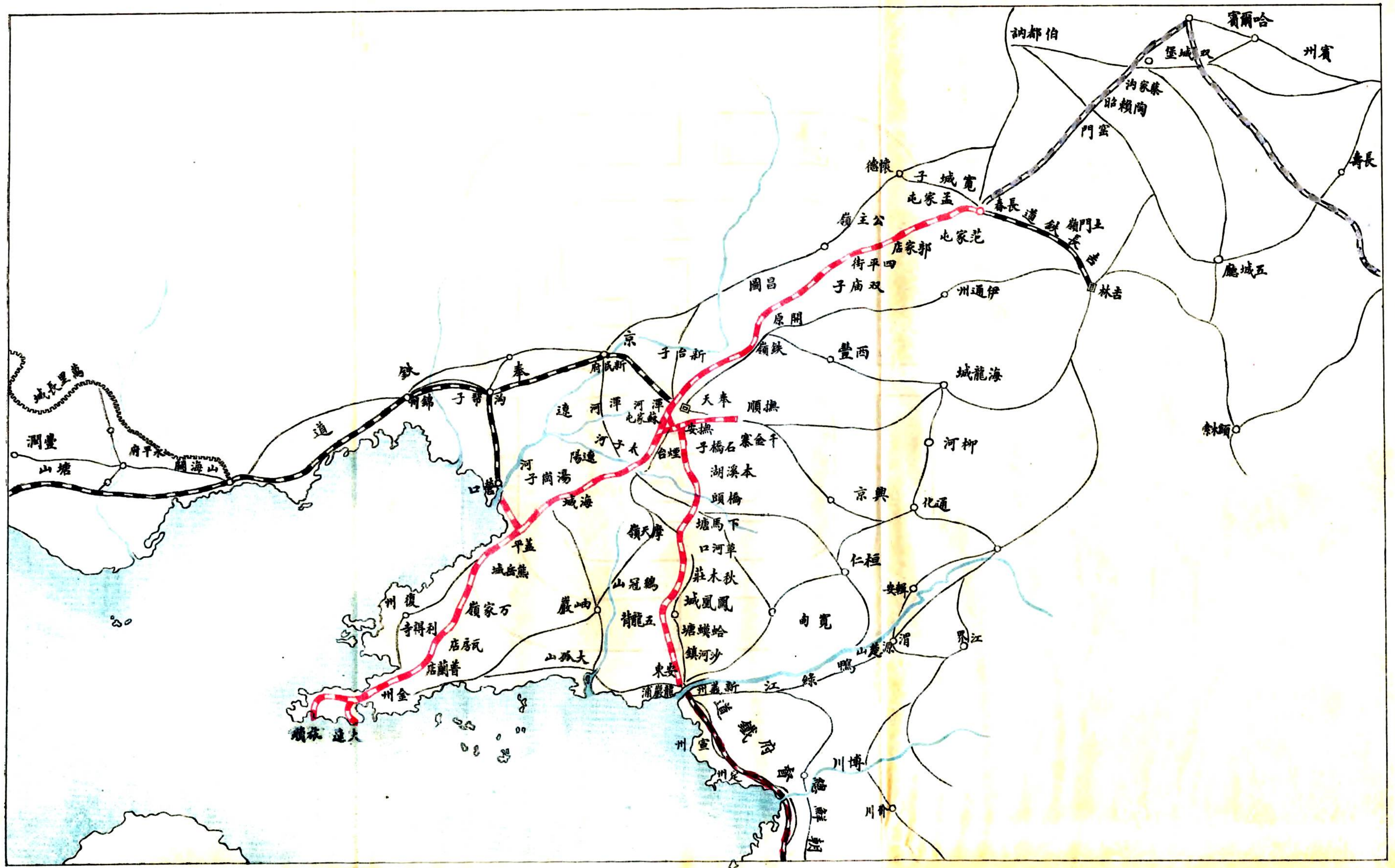
寬甸全境學校運動會



寬甸公園園



寬甸太平鎮



寬甸縣志畧目錄

- 建置畧第一
- 兵制畧第二
- 地理畧第三
- 古蹟畧第四
- 人物畧第五
- 風俗畧第六
- 經緯方里表第七
- 疆域表第八
- 山川表第九
- 政績表第十
- 司法表第十一

寬甸縣志畧

目錄

- 宗教表第十二
- 學校會社表第十三
- 歲入歲出表第十四
- 自治表第十五
- 戶口村屯表第十六
- 巡警表第十七
- 預警表第十八
- 礦產表第十九
- 郵遞表第二十
- 祠廟表第二十一
- 物產表第二十二

寬甸縣志畧

建置畧

寬甸本為鳳凰城屬地荒煙百里放置而不治者久矣其間事實漫無可攷或謂寬即古之濊地滿洲源流攷濊之故壤自鳳凰城并海至朝鮮國斯則寬甸前清屬鳳凰廳民國改鳳凰廳為鳳城縣其為濊之舊地無疑矣禹貢時遼東之地統隸冀州寬或亦冀之鱗爪歟戰國則屬於燕之東偏秦漢以來定為沃沮所據攷沃沮即濊也至唐貞觀間驅韓族渡鴨綠江復隸中國宋元稱邊陲之甌脫而已高句麗渤海時代築九城湯山城今為南滿鐵道之安東車站九連城屬安東縣桓都城屬輯安縣屬本境者即寬甸城團甸城永甸城長甸城蘇甸城赫甸城明萬曆時據此六甸為駐兵之地設總督叅將各一員以鎮之清太祖未入關以前於丁亥年以珍異在撫順清河寬甸靉陽四關與明互市於是寬甸始著於世易沙漠而為險要矣自前清同治十三年奏准開墾居民漸集旋

寬甸縣志畧

建置畧

於光緒二年設治相沿三十餘年今則軌道橫馳華洋雜處已為繁盛之區其縣城於明萬曆三十六年建築東門曰保釐南門曰安阜西門曰服遠北城倚山無門長甸城南門有額曰長奠堡永甸城有石碑載萬曆四十八年都督李士龍監工其團甸等城則頽垣斷礎無可攷已縣署敗落光緒二十九年由榮知縣禧集資興修立碑紀之寬甸縣署自光緒二年開墾升科設官建署以來役遭日兵占踞半載有餘衙署歸然獨存至辛丑城陷於賊被林逆一炬而空乃至不可收拾大憲垂念邊氓困苦具情入奏奉旨命於光緒廿七年七月來蒞是邑斯時也地始收復民逃未返衙署房間僅存大堂餘則敗瓦頽垣灼標焦窗慘難言狀辦公無地欲及時修葺又無款可籌具稟請帑恐有不

行計擬分難又未邀准而大局體制為萬民觀瞻更不可任其敗壞如斯是

外之西配兩耳房儀門外之封獄班房隊兵駐屋皆修葺一新不存片瓦者重

修之尚存大致者粘補之新房具在實力實工用錢少而建房多諒有目者皆

共悉矣款無虛糜四字撫心自問司事者藉可以對蒼蒼然衙署之工已竣雖

復舊觀而用款無著從何歸墊艱窘萬狀仰屋興嗟幸賴吾寬諸商上體天家

庫儲之款復悉守土為難之意急公好義力代設措事乃克完禧未敢掩人之

善當將修署原委集款情形及各處鋪商字號錢數開單稟明奉大憲批飭准

行獎許請商深予嘉尚用特遵批將集款各鋪戶銀錢數目字號書於板張之

大堂左隅以垂永久遠而云未谷惟德任事無方點金之術不能悉吾商庶幾

因修工無款深累斯復於民國二年由程知事廷恆呈設電局以利交通請為呈
民為自愧耳是為誌
竊維商務之盛衰恆視交通為轉移而匪患之預防首重電報之敏速查寬甸
設治三十餘年迄今商業蕭條風氣閉塞法混難當地流通者僅恃商票以
周轉推原其故率由交通不便有以致之且縣屬西連安鳳南接鴨江東近輯
安北臨桓仁幅輳遼瀾山嶺險峻每值夏冬之際盜賊出沒無常請兵剿辦動
需時日辛丑林逆之亂踞城數日而援軍始至前車之覆可為殷鑒以往昔之
軍事實言之不通電報之害已如此及至日韓合併日人於沿江南岸銳意經營
見拙况近來郵傳電報莫不建設完備我則安於故常毫無進化之效未免相形
有警而傳近來郵傳電報莫不建設完備我則安於故常毫無進化之效未免相形
不可緩也知達需時貽誤事機良非淺鮮故就今日之鄰封各縣均設電局獨寬甸
地處邊要尚付闕如非亟謀添設無以期消息之靈通至設電線路由安東至
縣二百二十里沿江曲折以屬不便查鳳城縣一百八十里途程既近且無
江河之阻雖有重山疊嶺尚可緣上而下若由鳳城接電至寬甸較為便捷知事
知財政之困難值此減政時期舉非易然以邊地重要思預防亦未敢安於
緘默如蒙核准并請咨部派員勛測縣境產木之區尚多倘能合設電報之用
知事當為照核收買俾促進行除分呈東路觀察使外所有擬請添設電報緣
由是核有當理合具文呈請民政署嗚呼最爾寬甸人地寫遠沉埋千載逢此
長鑒核示遵謹呈奉天行政公署

寬甸縣志畧

建置畧

二

誇其近軌不克飾其昔觀良為慨系疏漏之譏或不免焉

兵制畧

漢晉以來寬境正在荒漠之世界兵事之不可徵矣自隋開皇十八年遼東王

帥靺鞨古肅慎氏地屬本境之東北今輯安縣治內萬餘人寇遼西尋謝罪罷兵大業七年煬帝擊

高麗八年分遣宇文述等九人會於鴨綠江西七戰皆捷濟薩水亦名大寧江在朝鮮安州

城高麗遣使詐降擊潰述軍將士奔還鴨綠江資糧告匱九年煬帝復自擊高

麗十年來護兒破高麗於卑奢城按卑奢城屬海城縣自東萊海道起高麗平壤必先由此高麗乞降維時

本境為高麗出沒之區兵端未有息時唐貞觀十六年高麗泉蓋蘇文殺其主

十七年新羅以百濟與高麗連兵謀絕新羅入朝之路乞兵救援十八年詔親

征以李世勣為遼東大總管帥步騎出遼東二十一年太宗以牛進達李世勣

為行軍大總管伐高麗明年薛萬徹渡鴨綠江斬其渠帥而還龍朔元年高宗

遣任雅相等伐高麗高麗蓋蘇文遣其子以精兵數萬守鴨綠水胡兵契苾何

力至值冰合引眾乘冰銳進高麗大潰總章元年李世勣拔高麗新城行軍管

寬甸縣志畧

兵制畧

一

記檄文有云不知守鴨綠之險高麗悟即移兵據之唐兵不得渡左武衛將軍

薛仁貴與高麗戰大破之諸軍合進鴨綠柵遂拔平壤高麗平因分為九都督

府置安東都護府於平壤以薛仁貴檢校安東都護總兵二萬以鎮撫之至斯

本境屬中國轄宋真宗大中祥符七年契丹以鴨綠江逼近高麗高麗築六城

契丹遣蕭迪里討之敗還高麗遣使朝宋本境為通朝鮮陸路孔道明神宗萬

曆三年遼東總兵官李成梁以遼陽鎮東二百餘里舊有六堡與遼陽聲勢不

接請移孤山堡於章齊喀喇即新險山堡於寬甸沿江新安等四堡於長甸在本

境長嶺在本境西諸處仍以孤山險山二寨將戍之不惟拓疆土扼要害亦可收耕

收之利八年遼東都督王烏塔因通市寬甸怨邊將強抑市價數遣零騎侵邊

犯駿陽在本境西與鳳城縣接界及黃崗嶺指揮王忠義戰沒遂入永甸堡在本境南成梁擊走

之至秋復犯寬甸副將姚大節破之二十年倭陷朝鮮王走義州倭兵且暮渡

鴨綠江朝鮮請援神宗以朝鮮為國藩蔽在所必爭命宋應昌經畧軍務李如

松充防海禦倭總兵官救朝鮮卒無功二十五年楊鎬經畧朝鮮軍務倭結三
柵已破其二遽收兵再攻之不能克二十六年官軍分道擊倭倭帥遁朝鮮平
寬境賴以保全本境自築六堡後生聚日繁至六萬四千餘戶三十四年李成
梁以地孤懸難守復建議棄之盡徙居民於內地居民懸懸室家或不從則以
大車驅迫之死者狼籍至是遼左藩籬盡撤三十六年飭邊備本境重建磚城
叅將劉縱及高出駐馬四十六年楊鎬經畧遼東前清克清河堡清河在四山
之中東距寬甸南距遼陽北距瀋陽清河既失全遼震動四十七年鎬帥師出
塞分兵四道其東南則以劉縱出寬甸由涼馬甸亦曰涼馬臺搗後以副使康
應乾監之及鎬以進戰不利檄止各軍而劉縱已直入三百里至深河與程記
寬甸東
北二百五十餘為深河子皆小徑深林克三砦清兵聞縱軍至逆戰奮擊假明兵旗幟給縱縱營
大亂力戰死縱養子劉招孫突圍手殛數人亦死縱於諸將中最饒勇大小數
百二十餘天下稱為劉大刀自縱死舉朝神宗以楊鎬喪師逮問用熊廷弼經
大棟邊事日難為矣前清賜專諡忠壯
寬甸縣志畧

兵制畧

畧遼東廷弼請集兵十八萬分布遼陽清河撫順柴河鎮江等要口斯時寬境
為兩國戰爭之地約無屬轄及熹宗天啟元年經畧袁應泰戰敗牛維曜高出
等遁應泰死遼東三河五十寨及河東大小七十餘城皆望風降至斯本境為
前清屬崇禎十年前清征服朝鮮寬境殆無兵事矣以上見通鑑然城垣頽圯田野
汙萊人迹絕稀重關不鎖僅設鳳凰城巡檢以轄六甸迄同治十三年開墾後
設縣治廿年無兵禍至光緒甲午中東之役起是年八月間日兵從朝鮮渡鴨
綠江由大蒲石河口入境在本境西南我軍戰北縣城失守鄉團在縣東南之磬兒
嶺西南之青椅山一帶與日兵遇鏖戰數日之久卒以力薄無援相繼潰散後
經前東邊道今將軍張公錫鑾及榮署任禧督帶兵團在縣西南之紅銅溝接戰乙未
春二月又在香爐溝等處續戰頗獲小捷和議成軍民相安五六載庚子拳禍
作亂境內初適至夏間突有拳匪五六十人由鳳窰寬煽惑游民以仇教為名
焚燬城內天主耶穌兩教堂而太平哨之耶穌亦與馬幸無傷害旋以聞捕竄

地理畧

本境在省城東南五百四十里在鳳城縣東一百八十里

本境東至下漏河通混江鴨綠江二百里與桓仁輯安朝鮮接界西至土門子七十里與鳳城縣接界南至長甸河口九十里通鴨綠江與朝鮮接界北至坎椽溝一百二十里與桓仁縣接界

東南至小蒲石河通鴨綠江一百二十里與朝鮮接界西南至安平河一百三十里與鳳城縣安東縣接界東北至掛牌嶺一百四十里與桓仁縣接界西北至太平街一百四十里與桓仁縣接界

本境合城鄉共分五區六駐所

附城之四圍曰中區東至太平溝三十里曰東區西至望寶石三十里曰西區南至蘇甸七十五里曰南區北至青山溝一百里曰北區域之東曰一駐所距城二百二十四里西至一駐所六十五里南至二駐所六十五里南至一駐所二

寬甸縣志畧

地理畧

一

百里至二駐所一百八十里北至一駐所八十里

自本境治地起至鳳城縣出城西南行十里至大蒲石河渡河踰雙嶺子又十里至大野豬又十里至青椅山又十里葡萄架嶺又十里至三道溝會友支路

葉巴嶺赴安東縣道詳後歷二道溝又十里至東陽嶺逾嶺又十里至望寶石歷山長甸又

十里至轉山子歷蜂窩砬又十里至棉花套又十里至台溝嶺進邊入鳳城縣界計行本境一百里

自本境治地起至安東縣由赴鳳幹路之三道溝左行逾葉巴嶺渡毛甸子河行十里至望寶甸又十里至土城子又十里至懸羊砬子又十里至紅銅溝嶺逾嶺又十里至香爐溝嶺逾嶺又十里至金場渡大安平河又十里至土門嶺渡夾河又十里至太平川歷大樺樹又十里至黃波羅樹入安東縣界計行本境一百四十里

自本境治地起至省赴遼陽同道出城西行十里至十八道崗歷車子溝又十里至