

福山縣志稿

縣志 72

72339

20
10
U
1-11
10

辛未年刊

福山縣志稿

刊誤附後

凡例

一天文星野之學久失其傳况區區百里之地而必指定爲入某星幾度殊屬附會惟相沿已久故仍就舊志及府志所載存其崖略

一輿圖舊志甚略今於全境縣治二圖外就光緒三十四年所分二十區每區一圖並加烟台商埠一圖焉

一邑俗淳厚故舊志及省志府志皆言風俗之厚擬於鄒魯近自通商以來五方雜處濡染於奢靡詐僞漸漓其真今仍照舊志登列庶後來者尙可考古俗也

一物產一門舊志甚屬寥寥近來前無今有者紛至沓來而竭力製造者尤爲日新月異且爲商務盛衰之所關故登記最詳

福山縣志

凡例

煙台福裕東書局藏板

一人物一門按禮部定例必名列鄉賢者方准立傳限制綦嚴然此例當時卽未能遵行今以宦蹟行誼二項爲准除明史 國史有傳數人外其凡見於名人文集及鄉先達之紀載者均採訪從詳焉

一貞存節烈舊志合爲一門今悉分爲數項以存其實惟年代遠者仍照舊志

一藝文一門已經刊刻者不過二三十種而殘佚已多其他私家著述採不勝採惟以曾經送局抄錄或雖未送局而見於鄉先達之記載者亦登記焉惟其人尙存仍以昭明文選不登何遜之例置之

序

福山自金源立縣距今已七百年志凡三修一於明之萬曆一於康熙一於乾隆嗣是無聞焉顧萬曆志久已無存康熙志雖間有存者然率多殘缺無完本惟乾隆志邑中故家尚有藏者亦寥寥不過數部嗣是又經百七十八年搜輯而採訪之蓋戛戛乎其難也光緒十五年奉 旨開會典館于京師徵求各省志書越二年邑令臧公乃創修志之舉公舉王文敏牟朵珊謝南川及余爲總纂四人皆宦京師邑中亦未正式開局僅有提調採訪諸人又以絀於經費諸人皆自盡義務不支薪無專責故前後郵寄京師者殊屬無幾幸文敏學問淹博多方攷證成選舉表二卷宦蹟尙未成半數惟節孝一門採訪者多故稱完備又二年文敏入直 南書房日不暇給朵珊亦出守柳州又數年南川亦出守曲靖比甲午文敏殉難書多散佚是本亦多亡失輾轉存縣久已度置辛丑余讀禮家居邑令李公諄囑繼辦余展其稿惟碑版一門頗完全其他則毫無依傍乃復求李公派員採訪李公旋被議去官余亦出守四川又復中輟民國九年四川王君來令是邦重申前議乃復委人採訪然所採訪終亦無多幸孫君虞臣習知邑中掌故與之竭力搜羅各門始得略具規模

福山縣志

序

煙台福裕東書局藏板

稿以待後來者之修正云爾

歲在重光協洽涂月下浣于宗潼識

一文翰舊志所載已多若循例續增則更無限制矣今無論何人凡有關於本邑掌故者均載餘從割愛

一金石祇載本境之所出古碑自元以前多全載明以後則擇要而登而其稍有關於地方者亦存其目

一賦役舊志所載多沿明代之舊如蒼朮棉花等類甚多其後或裁或併其檔冊久已散失不能悉其源委謹就府志所紀以光緒三年爲止至戶口則自保甲久已奉爲故事其確數萬難攷定故仍照府志存其概焉

一煙台商埠以東海關稅爲最要然自開辦志局以來屢次函詢終皆秘而不宣僅得光緒末年收入之數謹照登載其確否亦不得

福山縣志

凡例

二

煙台福裕東書局藏板

而知也

一民國開國至今已二十餘年其官名率與舊例不能畫一政務亦屢有變更前許道尹持論令單列一本以清眉目今謹遵之

一向例選舉表止及五頁而廩增附不入以陸續增加不勝載也今科舉已廢無從再增故另訂黌門錄一本以附于後

初次發起

督修

福山縣知縣康鴻達貴州人

福山縣知縣汪麗金湖北黃陂人

福山縣知縣李舒馨陝西長安人

福山縣知縣許葉珍順天大興人

福山縣教諭劉雲隨單縣人

福山縣訓導楊清華長山人

總纂

監察御史牟蔭喬

福山縣志

一

煙台福裕東書局藏板

翰林院編修王懿榮

翰林院編修謝雋杭

工部虞衡司主事于宗潼

提調

舉人郭學濂

庠生王文泉

庠生張鳴岡

庠生陳傅霖

纂修

庠生鹿伯盞

庠

生王其侯

採訪

庠

生郭友霖

監

生郭寶琳

舉

人鹿福保

舉

人張士魁

舉

人王恩鐸

舉

人蕭榮田

庠

生孫如友

庠

生劉金釗

福山縣志

二

煙台福裕東書局藏板

庠

生王文川

歲

貢牟照

庠

生王桂芳

二次續成

督修

膠東道

尹許鍾璐 山東濟甯人

福山縣知事王陵基 四川樂山人

福山縣知事蕭彝元 四川三臺人

福山縣知事龔積禎 安徽合肥人

福山縣知事杜偉熙 山東濰縣人

福山縣知事賈錫璵 河北河間人

總纂

四川勸業道于宗潼

福山縣志

一

煙台福裕東書局藏板

纂修

歲貢蕭鴻藻

拔貢謝道章

庠生于宗洵

庠生鹿華藻

提調

庠生謝梅清

廩生陳諧庶

庠生郭友恆

採訪

孫文卿

庠

生孫凌雲

副

貢張德基

監

生呂葆元

繕寫

于作模

福山縣志



二

煙台福裕東書局藏板

目錄

疆域志第一

卷一之一

星野 衙署 興圖 城池

卷一之二

沿革 保社 山川 寺觀古蹟

卷一之三

鎮集 水田附 橋梁 官園 物產

卷一之四

風俗

學校志第二

卷二之一

學宮

卷二之二

選舉

卷二之三

選舉

福山縣志

目錄

一

煙台福裕東書局藏板

卷二之四

選舉

卷二之五

捐勞文武各職

卷二之六

廕襲

職官志第三

卷三之一

職官表

卷三之二

官師傳

賦役志第四

卷四之一

戶口 雜支 地丁 鹽法 坐支

商埠志第五

卷五之一

緣起 橋梁 關稅 溝渠 商業 街道 海防 附近各村 衙署公所 附近各小海口 祠廟

藝文志第六

卷六之一 著述

卷六之二 金石

卷六之三 文翰

人物志第七

卷七之一 宦蹟

卷七之二 宦蹟

卷七之三 行誼

卷七之四 行誼

卷七之五 文苑

福山縣志

目錄

二

煙台福裕東書局藏板

卷七之六 方伎

卷七之七 流寓

卷七之八 忠義

卷七之九 節婦 烈女 孝女 貞女

卷七之十 殉難婦女

災祥志第八

卷八之一 災祥

卷八之二 兵事

雜誌第九

補遺第十

疆域志第一

星野

周禮保章分星之說昔之儒者罕能明之况區區一邑乎舊說福山棲霞入胃十三度昴宿卷舌之上三星入十三度一分最末一星入十三度九十分此主入胃說也據漢志所載虛危分青州又載自須女八度至危十五度爲元枵於辰在子齊之分野屬青州是登州各屬自當以虛危爲準然晉書曰東萊入危九度查登郡自晉以前俱稱青州部南宋以後則稱東萊然則登固萊郡也今欲析郡而縣則當攷本境之漢縣故址屬於何郡視縣得郡視郡得星福山曰腫曰牟平屬東萊郡入危九度所謂專屬之疆固有危而無虛矣謹就大

福山縣志

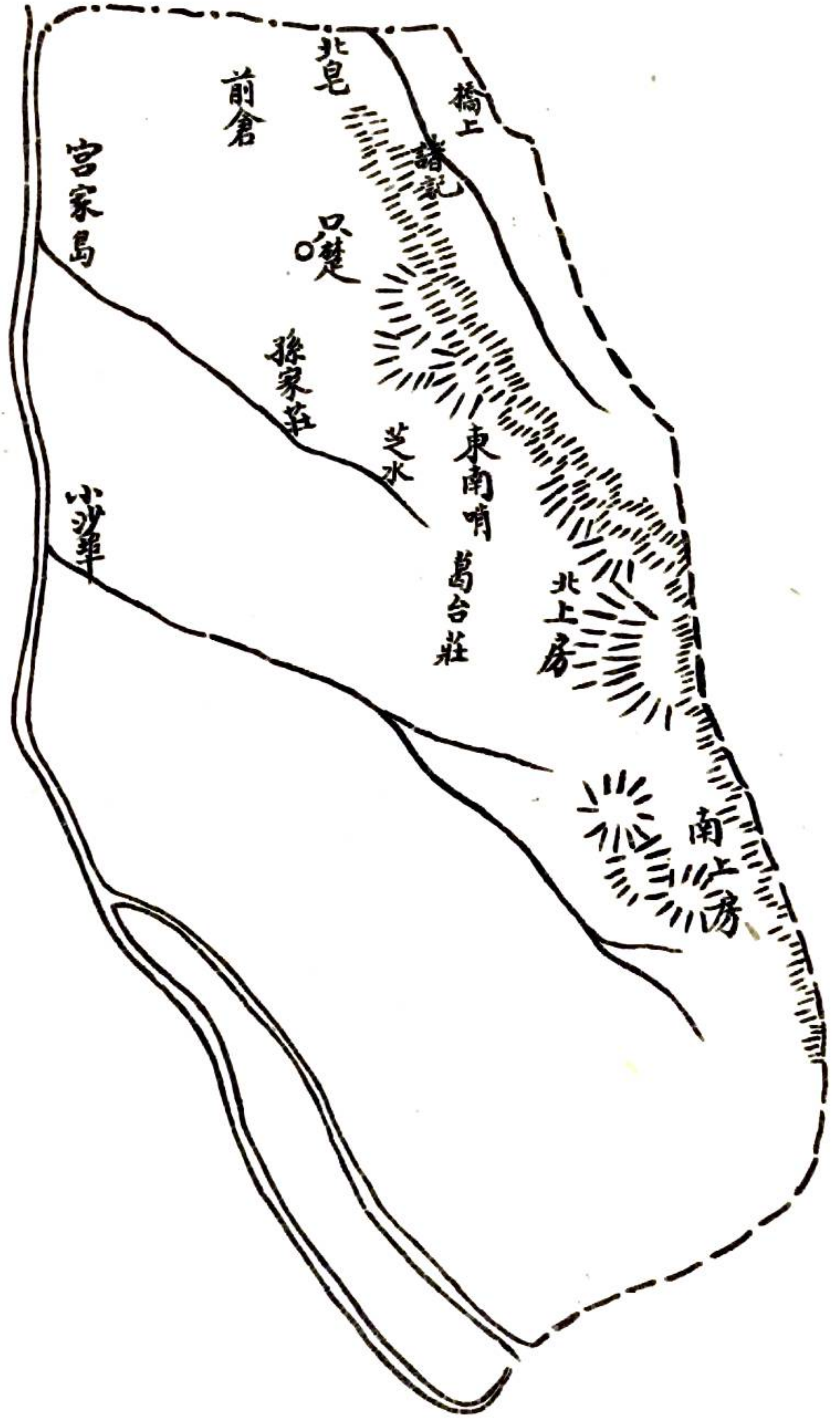
星野

卷一之一

煙台福裕東書局藏板

清會典輿地圖參以益陽胡林翼所輯之大清中外一統輿圖摘出福山北極出地度數與京師中線度數照南北度則福山北極出地三十七度照東西度則福山爲東五度又續山東考古錄北極高度分與去赤道度分同福山三十七度三十三分五十秒爲東五度其說相同當無疑義

芝水區



秦山區

