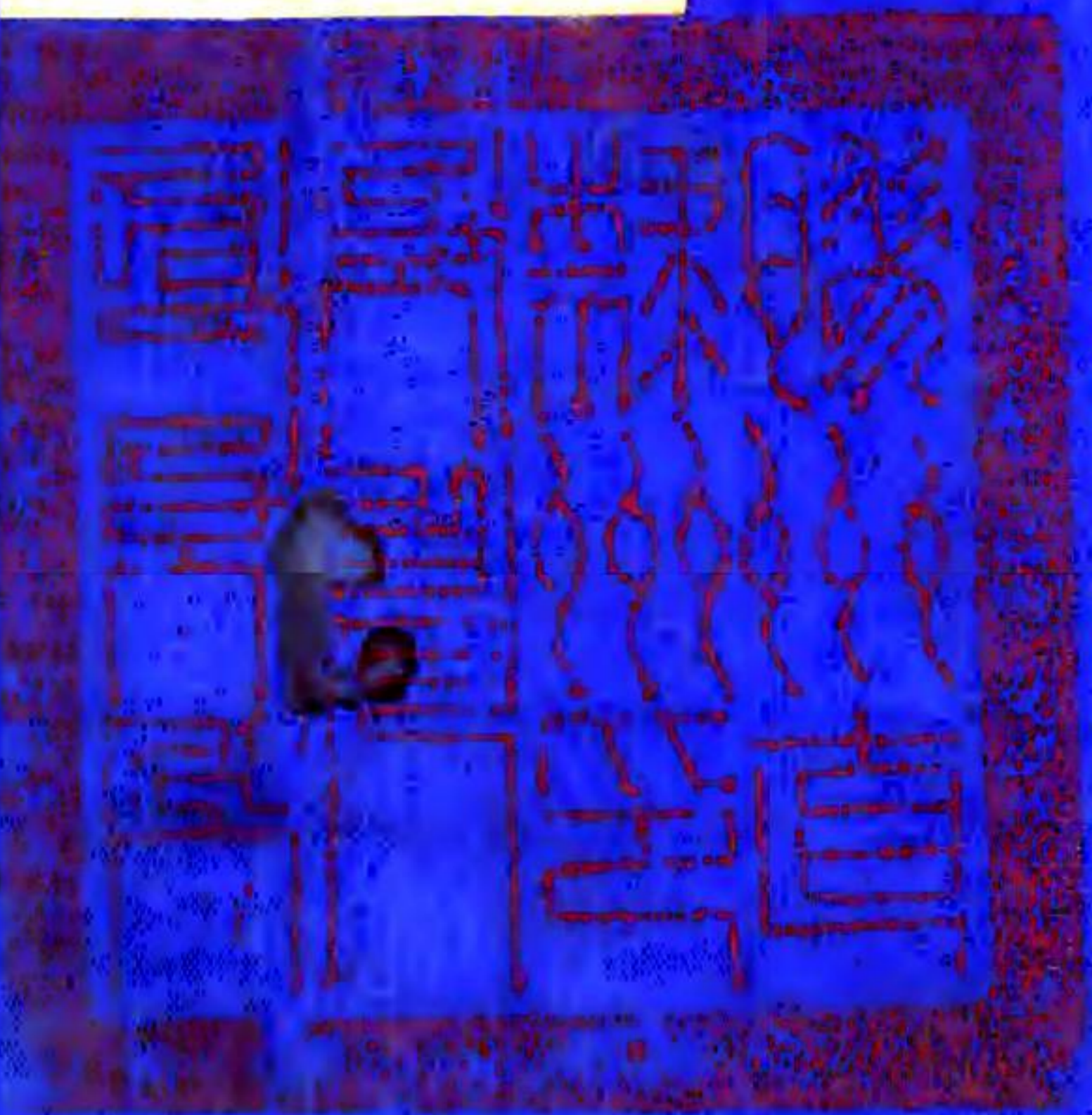


膠州直隸州鄉土志全編

北
140.7
1539
11



膠州直隸州鄉土志目錄

地理第一

歷史

道路

建置

海岸

山水

古蹟

學校第二

戶口

氏族

學堂

巡警

職官第三

防海

濟河

愛民

聽訟

耆舊第四

事功

文學

忠烈

孝友

篤行

藝術

兵事第五

物產第六

實業附

膠州直隸州鄉土志卷一

地理

歷史州之命名昉自膠水州境西南二十餘里二城夾膠水而立東曰東黔陬西曰西黔陬黔陬之名最古而城南有介亭為春秋時介葛廬故國然膠西之稱則以西黔陬著漢屬徐州魏晉屬青州後魏及後周屬膠州膠州古密州治今諸城也隋及金皆屬密州唐於州置板橋鎮宋改膠西縣元太祖於縣置膠州縣為倚郭膠西高密即墨三縣屬焉是為州城建置之始明洪武初以州治膠西縣省入領高即二縣屬萊州府 國朝以高即隸萊州府而膠州始不領縣矣光緒三十年改設直隸州復領高即二縣

道路正北四十五里入平度界東北六十二里入即墨界正東四十里入即墨界東南二十里至塔埠頭正南一百里至薛家島西南九十三里入諸城界正西四十里入高密界西北二十五里入高密界鐵路自城東北六十里賈疇等社入州境西行至城北轉西北至二十五里之紫蘭莊入高密境逶迤曲折約歷八十餘里建置州城周四里高二丈五尺厚一丈二尺池闊二丈五尺深一丈五尺門東南西凡三無北門北城有廟曰鎮武向無外郭同治間築磚圩城內外分四隅曰正南正東正西西南西北曰社正北



曰屯鄉有六曰建信領社二十六屯七村莊二百一十四曰利涉領社四十三屯二村莊二百二十一曰濟甯領社十八屯三村莊二百二十九曰靈化領社十五屯一村莊一百七十三曰招賢領社二十一屯一村莊二百有八曰利民領社十五村莊二百二十一

海岸自大珠山以北迄膠州灣西岸皆是州東南百餘里靈山島孤懸海中形如胡盧周二十餘里北對靈山衛西望大珠山上有十八村計共四百餘戶小珠山在衛城之北蟠亘於膠灣西南岸與大珠山東西對峙灣內西北有塔埠頭西北距州城十八里為民船停泊處灣北有陰島周五十餘里與大陸相連南有黃島其西又有大乾小乾二小島潮退時褰裳可涉灣之口名淮子口斗山腕子山隔水與團島犄角以扼淮子口之險輪船停泊灣內風浪不作安若堂奧自光緒二十五年劃為德國租界海口利權與青島埒

山以小珠山為中條朱州音轉朱山又稱州山在州東南九十里兩峯屹然續夷堅志所謂雙峯嵯峨高入雲際也脈自長城嶺西來與諸城瑯琊山相連續逶迤入海七寶山五老峯附之七寶山俗名礦山明太監陳增嘗開礦於此以未得金而止五老峯有龍

泉禱雨輒應自中條分支南出者為州西南百十里之鐵榭山齊
記謂之黔艾山水經注謂之拒艾山齊乘謂之鐵榭山以石色黝
黑得名又為州南百二十里之珠山齊乘謂之大朱山南峯臨海
石室懸峭壁下臨深澗晉陳仲舉元張清源明趙麻衣俱嘗隱此
通典謂仙人朱仲所居近人王無竟憫諸城劉子羽翼明李漁村
澄中皆遊此州人法黃山若真讀書磨鐵菴皆大珠山左右也自
中條分支北走者為州西南三十五里之艾山山東西兩峯屹立
名東西石耳逢猛山以隱士逢萌得名徐山以徐福所經得名志
傳所記或附會歟

水分二派有發源本境者有發源他境者其發源他境者以膠水
為大膠水發源諸城五鬐山亦曰鹵山東北流至徐家屯南入州
境又東北流入平度州境之吳家口合膠萊南河有舊閘存焉南
河者元時所開新河以濟海運者也元初萊人姚演建議開鑿起
膠西縣東陳村海口西北達膠河鑿陸地二百里欲通漕直沽海
口以沙壅土鬆迄不能就今其遺迹尚存小麻灣以北皆是邑人
張謙宜陳其害甚詳張奴水發源高密縣東南埠下其上源名孝
源其發源本境者雲水墨水最著雲水有三源中源出城北穀家
廟西源出城西辛置嶺東源出城北曹家莊至城西北里許之土

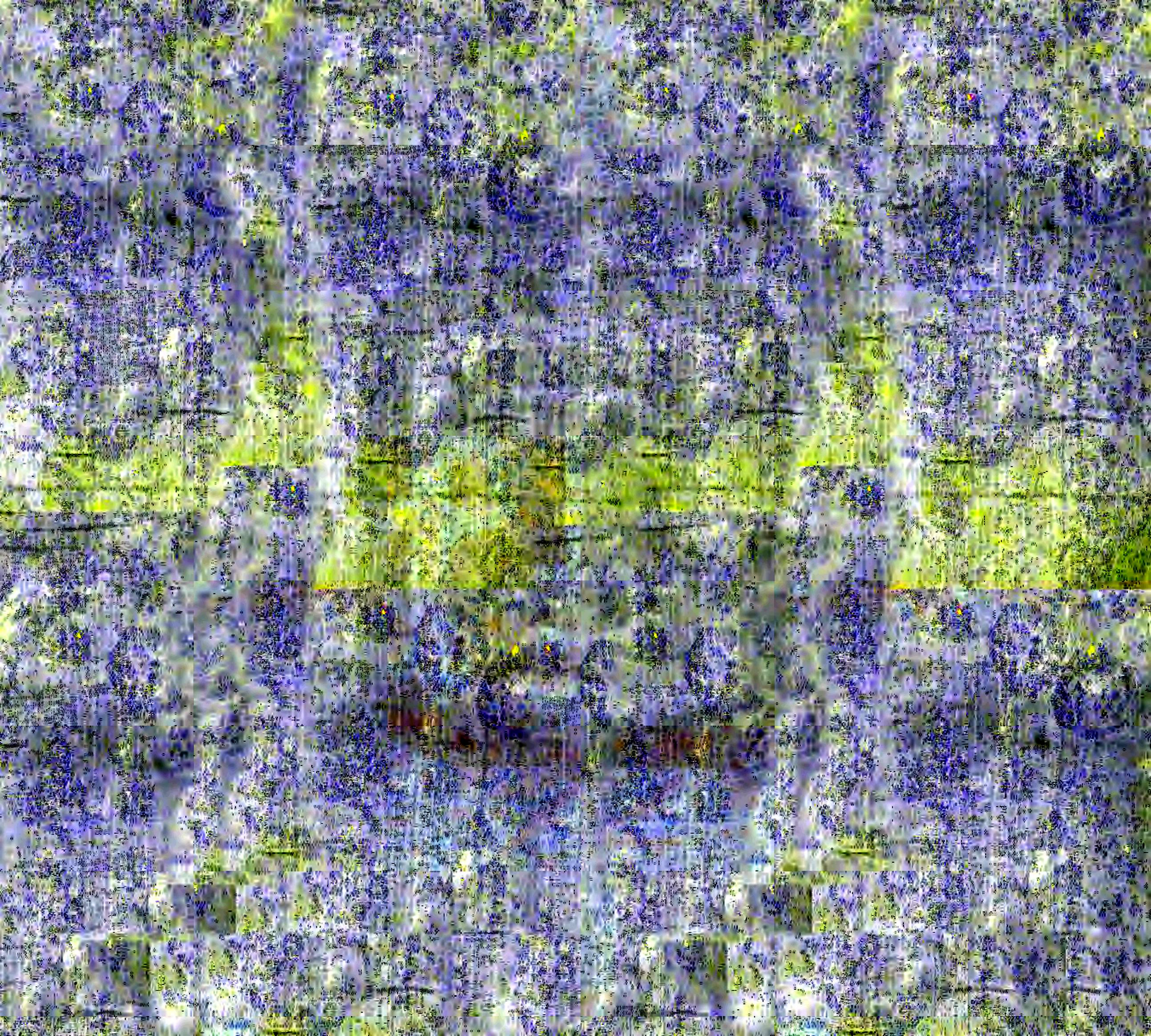
城口三源合流志云西源之水來源微細冬春常涸夏秋雨集挾
嶺沙而下淤填河身水無所容能為城市害按州城南濱海灘三
百年前潮汐至城南門外長橋十三虹名曰雲溪即三雲合流入
海之道數十年來潮汐浸淫之地蘆葦蔚然河沙淤墊下流壅
塞雲水河身幾高於地時遇乾旱流僅如綫雨潦驟至近河民居
遍成澤國疏濬利導誠匪易度其高下所宜先焉墨水源出城
西南二里河頭源東流至城南與雲水相隔一隄又東南經海廟
後水盛時則東入雲水洋水出黔陬縣西南拒艾山或謂即鐵楸
山洋水今出高成嶽諸山而不發於鐵楸酈道元注水經云出拒
艾者特舉其山之著名者耳巨洋水有二源西源出七寶山東源
出石炭山之磴山汪至河西村東與西源合東北入於洋水
古蹟之可指名者城則有介根漢書作計斤今治南五里城子村
有土城其故址歟後人築亭其地名介亭也東黔陬城在治西南
八十里膠水之東其西即西黔陬城拒城在治東南四十五里洋
水之南與新莽之祓同也却城字又作扶水經注膠水逕扶縣故
城即此城矣膠西縣城在治西關州人名土城口祠墓則庸生祠
在治西北五里庸村東墓在祠中村亦以是名介葛廬墓山東通
志謂古黔陬東是矣雙女塚在治南七里嶺上巍然若二土阜高

數仞相傳宋靖康中王氏二女從母避亂母為賊獲二女給賊釋
母賊將污之二女投海死里人葬之嶺上若孔子迴車嶺徐福入
海處焦花女臺祝英臺墓影響譌疑概從蓋闕不備書書其確者
戶口現計漢族戶共六萬一千零八十戶口共四十萬零六千零
零六口天主教堂八處教士司鼎名舒禮博均係德國人教民約
二百七十餘名耶穌教堂七處牧師帥得順任其斐均係瑞典國
人教民約九十餘名回教僑寓者約八名統計全境四民各占之
業士約十分之一工約十分之一商約十分之二農約十分之六
氏族之著望於膠者曰張曰徐曰趙曰法張氏之望凡三曰松山
曰漕汶曰河榮並詳其所由遷者徐氏之望曰麻灣遷自泗水趙
氏之望凡二曰六汪曰水寨水寨之趙遷自青州法氏遷自濟南
膠望以海上廬法家街為最著匡氏遷自江南贛榆高氏遷自利
津宋氏遷自德州郭氏遷自益都遷膠之後望族未詳其時代均
在元時膠州立城以後縣延至今五百餘年若庸生故里為今城
西北庸村崔氏遷自博陵在東漢中葉張氏遷州在宋元祐間州
人所傳崔氏喬松元祐老屋是其遺蹟然皆在州城未立之先亦
難詳其里居云

局啟戒煙局一處僑設州城內書院前廳光緒三十三年知州德

林奉憲諭開辦官紳分班輪值剴切勸導並開會演說數次聞者
感動按冊領藥者日約五十餘人城隅已戒者約數百人六鄉現
諭仿公局辦理

習藝所一處在城購民房改建犯人十六名織造各件精益求精



膠州直隸州鄉土志卷二

學校

舊志載

先聖先賢先儒之祀典及

朝廷頒諭士子之文學額學田附載其中今科舉既停學堂創立就其尤亟者臚列於左

官立中學堂一處創建於州城南門裏購民房改設高等小學堂附設其中內班學生共七十名講堂膳宿房皆備

官立初等小學堂三處設於城南分水嶺街中每處蒙學生二十人四隅六鄉官立初等小學堂十二處皆就各區廟宇軒敞者附設其中公立初等小學堂二十四處學生各如額招送
師範傳習所一處就珠山書院改設講堂寢室具備內班學生二十人

勸學所一處就城內考院改設宏敞適中總董徐宗勉由紳界學界投票公舉提學司札派再由城隅六鄉慎選勸學員十四人各立分所計共分三十五學區各繪圖列表創設初等小學堂逐漸擴充現正試辦未便限額

宣講所附設勸學所內每月朔望宣講員恭讀

聖諭廣訓闔城紳庶皆得進所敬聽

閱報所附設勸學所內彙購報章十餘種陳列其中每日自八點鐘至下午三點鐘紳商士庶皆得入所繙閱冀以開通風氣並激發其愛國之心

巡警學堂一處在州城西門外通衢購民房改建講堂操場齋舍俱備畢業學生六十名自光緒三十三年二月出崗分晝夜兩班輪次守望遵章辦理

膠州直隸州鄉土志卷三

政績

膠州幅員遼濶南濱海澨山嶺崎嶇官斯土者首以詰海盜保商舶為興利除害之原海潮洶湧河溢為災近城居民半憂澤國濬河築隄其大端也州治建置最晚戶口無多水旱頻仍民生凋敝徭役煩苦道路流亡其要在蘇民困緩催科向時習俗樸野風化易移然阻山濱海之區習於獷悍逞其狙詐強弱相吞噬良莠相魚肉者亦復不少其急又在清訟獄靖萑符今就茲斯土者約為四端臚書於左曰防海曰濬河曰愛民曰聽訟

防海

趙禮籍貫未詳明洪武八年知州事經營草昧創建聿新詢知海口為商舶輻輳地昏吏緣關稅為奸禮曰人出萬死涉海覓微利豈可令若輩坐享耶嚴禁絕之王獻吉直隸華亭舉人崇禎八年知州事首以三議請於上官一為查海盜一為釐田賦其一則略曰膠城東三里即海潮往來之地南至靈山衛百五十餘里俱可泊船居民稀少墩臺廢頽宜屯兵設守築臺瞭望言之甚切書上官聽其言因循未果行龔大良

國朝康熙四十四年知州事時水師遠哨外洋海賊猝至偵聞大

良率輕騎南馳百六十里夜登賊舟俘其酋五十八人以歸初至時值甲申大祲後大良緩徵平糴清訟獄嚴保甲邑賴以安遺愛在民民為立生祠

濬河

成永健江南鹽城進士康熙五十八年知州事時雲水泛溢又值年饑永健多所全活雍正元年再莅膠增築墨河西隄馮景夏字樹齋或作樹臣浙江桐鄉舉人康熙五十九年知州事值膠水泛溢為築正南隅河榮社兩隄以障狂瀾州人立石曰馮公隄鄭虎文傳曰膠州瀕海南門外河通潮汐多水患俗又畏旱相傳旱魃為陳尸所化愚民察墓土色微潤者輒掘尸毀之謂之打旱魃云公下車知其事曰治膠二者莫與校大於是禁毀尸而隄南門河隄成民德之名馮公隄久之視聽大化澤及枯骨矣築沽雲二河隄者前有知州周於智後有知州李瀚於智雲南嶧峨進士莅膠多惠政瀚字文瀾內務府鑲黃旗漢軍人以舉人莅膠凡八年導諸河入海以息水患築沽河隄五十餘里瀾雲溪築隄藝柳民思其澤為勒石道旁曰李公樹道光二年及七年李文耕知州事下車後修雲墨二水督率尤勤倪彤書知州事疏河道築雲溪隄隄皆繫人思云

愛民

知州為親民之官教士勸農其卓著者然愷惻慈祥之心用於賦役者為多膠濱海地鹵薄民多積賦遠逃居者有代納之苦仇鎮至詳請除荒地三千九百餘頃蠲稅糧一萬七千餘石歲為定額膠田糧多飛詭豪者耕無糧之地而責孱者償租李學禮至一一清丈之造魚鱗經緯順甲三冊由是畝清稅定舊弊全祛大祲之後民多流亡戶口凋殘姚國樞至除免死絕丁徭民困以蘇

國初公私粗定民心未安奸民漏賦吏胥侵盜庫帑釀成頑習王星華至履畝清稅抉剔歷年痼弊先是李茂時已減地丁火耗革雜派不徵以紓民困後劉大慶亦革火耗皆卓然知大體者乾隆時歲比不登流亡在道朱若炳至力為賑拯民賴以安有棄嬰兒者若炳抱歸署中多方哺育全活數十人後召其親屬與之聞者感泣張玉樹莅膠值歲饑民疫玉樹捐廉勸賑煮粥施藥大水淹沒民舍甚多玉樹徧查災戶按名給錢並稟上憲請帑賑濟實惠及民全活尤眾又創建膠西靈山兩書院購書數千卷分貯之延名師講授諸生肄業院中者有簿冊以錄功課有假單以稽勤惰循循誘掖若父兄之督責子弟公暇每親詣講論至夜分不倦並倡捐三千餘金取息以為膏火資嘉惠士林為前後牧民者冠愛

星阿復捐廉四千金重修膠西書院更拓基添建齋房自是肄業者益衆劉文璵莅膠值歲大饑勸粟監放多所全活尤重文教凡鄉試資斧童試卷資皆文璵捐置釐定條規立碣書院以垂永久李文耕在按察使任亦郵寄千金存典生息為舉人會試資並補鄉試之不足戴祀再莅膠值大饑剴切勸諭邑紳感動巨款以集并遣人赴沭陽販舟糧為來歲民食計請免海估糧稅以廣招徠凡平糶施粥皆經紀得宜不為煦煦惠鎮山西汾州舉人明正統十三年任學禮南直隸潁州進士隆慶四年任國樞南直隸崑山舉人萬曆四十四年任星華字己山江南金壇貢生

國朝順治八年任茂時直隸舉人順治三年任大慶陝西榆林衛廕生康熙七年任若炳字彤章廣西臨桂進士乾隆十四年任玉樹字蔭堂陝西武功進士乾隆四十九年任愛星阿字景齋滿洲鑲黃旗繙譯生員嘉慶八年任文璵字雲嶠湖北江夏生員嘉慶十四年任祀字己山江蘇丹徒進士嘉慶二十五年任

聽訟

知州邱鳳來爽明英斷王炎折獄如神楊位善於聽斷皆前明時任孫蘊韜緩徵稅辨冤獄有慈母神君之譽陳端性英毅衙無蠹吏案無留牘許承蒼善聽斷勤捕盜訟獄以息其以廉介著者劉

孟承江西廬陵人明嘉靖三十七年莅任居官廉潔陳輔堯揚州舉人初治縣大計為天下清官第一明萬厯間來知州事纖芥不受餽遺卽熙化滿洲正黃旗貢生

國朝康熙元年莅任性廉介有古循吏風楊奇烈漢軍正紅旗貢生康熙五年莅任廉介愛民有德政鄭為龍山西文水進士雍正二年莅任清廉愛民以風骨稱者趙民善字化宇奉天人或云滿洲人貢生順治十年莅任時海逆初平城同新造民善撫流亡覈吏事旬日間紀綱具舉次年籍海逆叛產二十萬金變價者破家殞命大吏親臨督責民善力爭之得少減大兵平棲霞山賊還過膠輪蹠雜邏絡繹三百餘里民善與其帥約犯者親注髀箭射其臍旗丁震懼鞠寃獄却鉅金張琢璽河南鄧州陰生康熙十六年莅任蠹役馬成盤踞官衙四十餘年琢璽不動聲色置之法黃章浙江錢塘副貢康熙十九年莅任時總兵惠占春鎮膠年少倨貴恃勢貪橫章一繩以法不少貸兵與民訟者輒裂其牘占春積怨昌言攻章一軍盡甲章聞之大啟重門秉燭坐堂上以待中軍武橫刀立鎮府門占春欲出不得久乃罷因並書之以為牧民者勸若綜前後計之祀名宦祠者趙禮張恭恭湖廣沔陽人明洪武間兩莅膠一遵趙禮法制時稱趙張文敏與恭同鄉永樂三年任仇