

CHINA AGRICULTURAL
MACHINERY PRODUCTS
YEARBOOK

1996

中

国

农

业

机

械

年

鉴

中国农业机械年鉴编辑委员会

1996

中国农业机械年鉴

中国农业机械年鉴编辑委员会



机械工业出版社

ISBN 7-111-05416-4



9 787111 054160 >

图书在版编目 (CIP) 数据

1996 中国农业机械年鉴/中国农业机械年鉴编辑委员会
编.-北京:机械工业出版社,1996.12
ISBN 7-111-05416-4/S·67

I.19... II.中... III.①农业机械-机械工业-中国-1996-年鉴
N.F426.4-54

中国版本图书馆 CIP 数据核字 (96) 第 20564 号

出版人:马九荣(北京市百万庄南街1号 邮政编码100037)
责任编辑:蔡耀辉 版式设计:邓树民
责任校对:朱剑秋 插页设计:王小青

机械工业出版社印刷厂印刷·新华书店北京发行所发行

1996年12月第1版·1996年12月第1次印刷
787mm×1092mm¹/₁₆·23印张·36插页·862千字·370页
0 001—1200册
国内定价:80元



中国工程与农业机械进出口总公司

CHINA NATIONAL CONSTRUCTIONAL &
AGRICULTURAL MACHINERY IMP & EXP CORP

中国工程与农业机械进出口总公司(简称CAMC),是机械工业部直属公司,国家二级企业,成立于1982年1月1日。

CAMC成立以来,一直在我国工程、农机外贸行业中发挥着主力军和主渠道的作用。在国内外电站、铁路、桥梁、煤矿、港口、水泥厂、砖厂、糖厂、农副产品加工及成套机电设备的国际投标、工程承包项目中取得了令人瞩目的成绩。

除工程机械、农业机械等进出口业务外,CAMC还经营并代理其它机电产品及零配件、轻工产品、纺织产品、家用电器、化工产品、日用百货,以及除国家规定的专营产品外的其它各类商品的进出口;技术进出口;承办中外合资经营、合作生产、来料加工、来样加工、来件装配;补偿贸易;易货贸易和转口贸易、对销贸易;承办对外展览、技术咨询服务和技术交流;承办国外工程和国内外资工程、对外派遣工程生产及技术服务的劳务人员;在国外兴办企业。



CAMC 承担缅甸依洛瓦底江中央桥建设项目签约仪式



CAMC 承担由世行贷款建设的江苏省刘老涧抽水泵站工程



CAMC 中标取得的中国出口
批量最大的电表、变压器项目



总经理:姜承勋 党委书记:鲁恩琦
副总经理:江兆荣 侯允超 刘桂伟 库金明 冯晓明
地址:北京海淀区阜成路43号 邮编:100037
电话:(010)68410203 电传:22467 AMPRC CN
电挂:6361 北京
传真:(010)68410201 68410198

中国农业机械化科学研究院

中国农业机械化科学研究院是机械工业部和农业部共同领导，为发展农村经济提供技术装备和技术服务，为机械行业提供新产品、新技术的多学科、多专业、集科工贸于一体的综合性研究机构和国家农机产品监督检验中心挂靠单位。职工 1130 人，其中专业技术人员 840 人（享受国家特殊津贴专家 28 人、中国机械工业科技专家 4 人、中国机械青年技术专家 5 人）。院下属 24 个研究、开发和经营部门，专业试验室 20 个，仪器、生产设备 4100 多台（套），固定资产 7000 万元，建筑面积 16 万 m²，馆藏图书资料 26.7 万册。贯彻执行中共中央关于科技体制改革决定的十多年来，中国农机院以经济效益为中心，以科研为基础，以市场为导向，以高新技术成果产业化为主导，发挥综合科技优势，正在成为农业工程装备、食品与包装机械行业的技术开发中心，比较成功地实行了三个转变：从单纯科研型向科研经营型的转变；从单一种植业机械研制向农林牧副渔大农业机械和生态农业机械研制发展的转变；从为农机行业服务向以农机为主同时跨行业服务的转变。在巩固发展原有专业的基础上，开辟了食品和包装机械、种子加工机械、农副产品深加工机械、运输与车辆、饲料加工与禽畜工厂化饲养设备、新能源、机电液一体化、光电量仪、工程设计、环境保护、结构强度、软科学、计算机应用直至飞机牵引车等新领域，大大拓宽了科研经营服务渠道。在科研经营工作中引入竞争机制，全面实行了对外有偿合同制，对内课题承包责任制。在努力争取纵向课题的同时，积极面向社会技术市场，竭力承揽横向任务，使横向任务和收入逐年增加，1986 年至 1995 年，共完成科研项目 2000 项，横向总收入达 1.8 亿元。获得国家、部级科技成果奖 157 项，其中国家、部级二等奖以上 72 项；获国家专利 65 项。其中农用潜水电泵新系列、大中小型麦稻联合收割机、玉米自走式联合收割机、小麦精播机、谷物、蔬菜、牧草种子加工成套、长绒棉加工成套设备、鸡用饮水器系统、精炼植物油加工设备、年产 0.5~4 万吨级饲料加工成套、高效节能气流烘干系列、板栗加工成套设备和果蔬脆片加工成套设备 etc 在全国大量推广；编辑出版的《农业机械》、《农机与食品机械》、《农业机械学报》、《农村机械化》、《汽车与驾驶维修》和《工程机械与维修》等十种专业技术报刊，受到欢迎。

中国农机院在国内与 7 个市（县）建立了长期科技合作关系，向 7 个市（区、县）组派了科技副县长（副市长）和副专员，并建立了科工员生产联合体 10 多个，成为促进发展地方乡镇企业的重要纽带；与国外 40 多个学术团体、国际组织和 80 多个国家的研究所、院校和企业有广泛的科技人才交流。

中国农机院将坚持为农业服务的方向、坚持为行业技术进步服务的方向、坚持深化科技体制改革方向不变。愿为农机和各界广泛联系、合作，为我国农机和农业的发展做出更大的贡献。



引滦工程大型泵组



种子加工成套设备



小型谷物联合收割机

院长：陈志

地址：北京市德胜门外北沙滩一号 邮编：100083

电话：(010) 62017131 电传：222483CAAMSCN

传真：(010) 62017325 电挂：北京 7651

院鸟瞰图



中国农业机械总公司



中国农业机械总公司是受国内贸易部、机械工业部双重领导的国有大型物资流通企业,并享有进出口经营权, '95中国物资流通综合能力百强排序第28位,在上海、天津、沈阳、武汉、成都等设有5个直属公司,在全国各地还有50多个子公司、合资公司,并与世界上20多个国家和地区的50多家客商建立了国际贸易关系,境外还创办了5个合资企业及办事机构。

总公司以支援农业、服务农业为宗旨,并执行“一业为主、综合经营、兴办实业”的方针。在经营活动中实行农机与非农机、经营与实业、内贸与外贸、农业与工业、农村与城市的五个结合,不断拓宽经营范围和服务领域,努力满足客户的各种需要。

受政府委托,总公司对拥有2600多个省、地、县农机公司的全国农机公司系统实行行业管理和业务指导,使行业更好地为农村经济发展服务。

总公司努力扩大国内外贸易,真诚希望与国内外各界朋友进行贸易与合作。

总经理:宝音仑

副总经理:王志森、张惠方、张仪萌、陈立波

地址:北京月坛南街26号

邮编:100825 电话:(010)68532124

传真:(010)68511358 电挂:2751

中国农机华东公司电话:(021)63204310

中国农机华北公司电话:(022)3304247

中国农机东北公司电话:(024)6896473

中国农机中南公司电话:(027)5802908

中国农机西南公司电话:(028)6637529

石家庄拖拉机厂

地址:河北省石家庄市和平东路418号

电话:(0311)5051596 5053674

传真:(0311)5054672

电挂:2151 邮编:050033

石家庄拖拉机厂是国家定点生产拖拉机、农用运输车的大型骨干企业,中国500家最大工业企业之一,河北省最大的农机生产厂。

当前该厂主要生产河北-120、150、170、180、200型系列拖拉机,“希望”牌SJZ2815、SJS1608、SJZ1605W等农用运输车,“希望”牌7Y-975、7Y-320型系列三轮农用运输车。

该厂自1977年正式投产以来,产品在国家质量评比中多次获奖;1987年河北-120型小拖获“牡丹杯”拉力赛总分第一名;全国小四轮拖拉机“十佳产品”之一;1988年、1989年河北-120(150)型拖拉机双获部优产品称号;1990年河北-120(150)型拖拉机获“双十佳”产品。石家庄拖拉机厂的产品销往18个省、市、自治区和世界20余个国家。



厂长:谷全诚



办公楼



中棉工业有限

简介

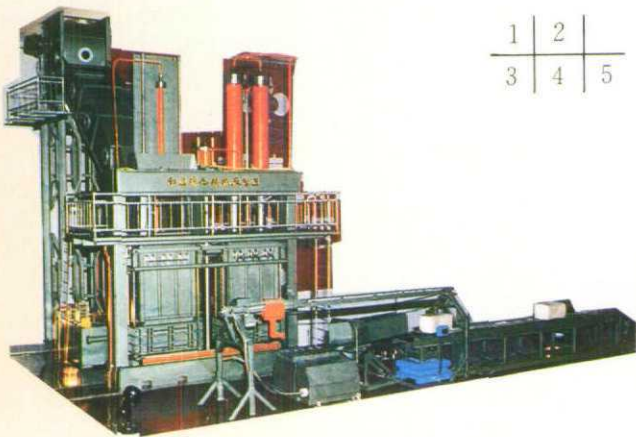
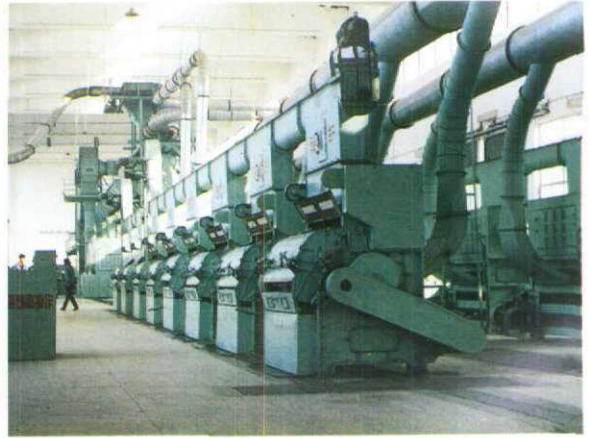
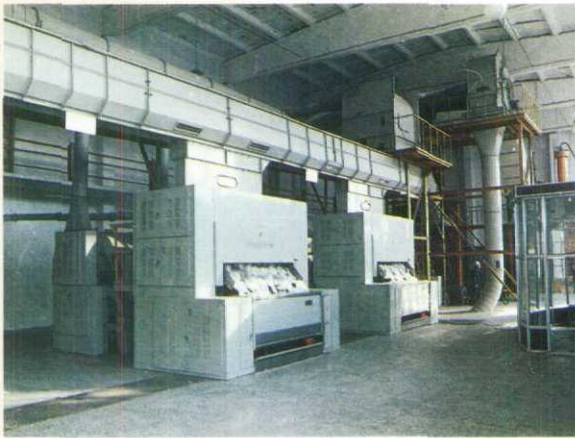
中棉工业有限责任公司(英文缩写 CCIC)是经国家工商行政管理总局核准成立的棉花机械行业中的最大的全国性公司。公司拥有制造设备、检测仪器先进的 7 个生产基地和科研力量雄厚的 3 个专业研究所,分布在我国的主要产棉省,公司总部设在北京。

CCIC 以制造和经营棉花种子处理机械、新型棉花加工成套设备、系列包装设备及专用装卸、运输设施著称于世界同行之中,承接专业工程项目的设计、安装调试、技术培训的全套服务,同时经国家专营管理部门批准,具有从事棉花、麻类等纺织原料、物产的经营权,在国外设有分支机构,开展国际贸易。

CCIC 竭诚为您提供价格合理的最新技术、最优设备。CCIC 的全体员工将热忱为您提供满意的服务,使您获得事业的成功!



董事长:彭福宽



1	2
3	4 5



为您提供的主要产品及服务项目

一、成套部分

——轧花成套设备
 M121 轧花新工艺成套设备 M120 轧花成套设备
 M100 机电一体化轧花成套设备
 ——剥绒成套设备
 MR-144D 剥绒成套设备 MR-160 剥绒成套设备
 ——棉种处理及精选设备
 棉籽泡沫酸脱绒及精选设备
 ——粮油机械成套设备
 JP 系列、YTCH 系列植物油脂预榨浸出及精炼设备；大豆一次浸出及精炼成套设备；LDFT 系列等级面粉成套设备。

二、单机部分

——轧花设备
 MQZ-80 型冲击式籽棉清理机 MQ-4 籽棉清理机
 MY-121 型锯齿轧花机 MY120 型锯齿轧花机
 MY100 型锯齿轧花机 MY80 型锯齿轧花机
 MJM-130 总集棉机 MJM-150A 型总集棉机
 MJM-180B 型总集棉机 MJR-120B 型总集棉机
 MQP400×1000 型皮棉清理机 MQP400×1600 型皮棉清理机
 MPQ400×2000B 皮棉清理机 MPQ-400B 高效皮棉清理机
 ——剥绒设备
 MZF-5 型风力清籽机 MR-144D 锯齿剥绒机
 MR160-10 型锯齿剥绒机 MQT-250 清弹机
 MQT-250A 清绒机 MQR-500 棉短绒清理机
 MJR 总集绒机 MSL-250 型螺旋输送机
 MQS-500 型双齿辊棉不孕籽清理机
 ——打包系统设备
 MDY-160 型油压打包机 MDY-200 型油压打包机
 MDY-250 型油压打包机 MDY-315 型油压打包机
 MDY-400 型油压打包设备系统 MDY-500 型液压打包机

还可供各类轻物物资压缩打包的立式、卧式包装设备，包型可按用户要求单独加工

——辅助机械

MX-40 型铣锯机 MQM-880 型嵌齿机
 MCZ-320A 型斩齿机 MRS-43 型钢丝打扣机

——配件类

与各类型轧花机、剥绒机配套的锯片、肋条、隔圈、毛刷条
 与各类轧花设备、剥绒设备及种子、粮油设备配套的基础件、轴承和传动件等
 各类液压件、液压缸及密封件

三、服务项目

公司可为各界客商提供棉花生产、棉花加工、粮油初精细加工的工艺技术全套服务，包括提供成套设备、工艺设计、技术辅导、员工培训以及经济技术合作。可根据各界不同的需求，提供你所需要的农用机械、供销工业机械、农业生产资料、生活资料及文化用品等的技术服务项目。

责任公司



副董事长、总经理：齐虎生

公司生产及科研基地



1. “121”轧花车间
2. “144”剥绒车间
3. 400 吨棉花包装系统
4. 浸出车间
5. 棉种处理及精选设备

总部地址：北京西单皮库胡同 45 号 邮政编码：100032 电话：(010)66063388-804 801
 传真：(010)66073304

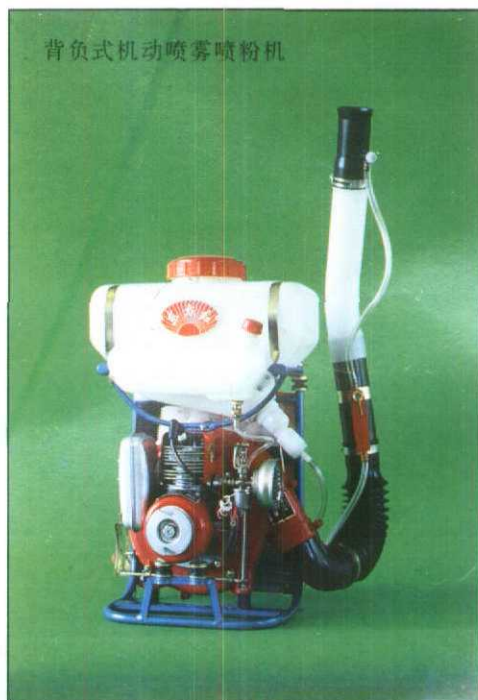
北京市植保机械厂

地址:北京市怀柔县迎宾中路 邮编:101400
电话:(010)69644531(销售) (010)69623284(总机)
传真:(010)69643280 电挂:9214



厂长:张连生

北京市植保机械厂地处北京市北郊,长城脚下,风景秀丽的怀柔县城内。该厂始建于1958年,在中国首创生产背负式机动喷雾喷粉机,是全国植保机械行业主要生产厂,现主导产品有东方红牌 WFB-18AC、WFB-18A₂C、WFB-18A₃C、3MF-16、Wfy-3 等型机动植保机械和北京牌 BJ2310、BJ2308W 等型四轮农用运输车,该厂植保机械是部优、市优产品。曾获1978年第一次全国科学大会奖,首届中国农业博览会铜奖和第二届银奖。曼谷《93年中国优质农产品及科技成果设备展览会》金奖,1993年被评为全国最受欢迎的植保机械。1995年被评为北京市名牌产品。该厂生产的各种型号植保机械畅销全国各省市自治区,是同类产品销售量最多的企业之一,同时,出口远销50多个国家和地区。该厂农用运输车选用国内优质柴油机为动力,车身采用日本进口模具冲压成形。目前该产品年生产能力达到万辆,“九五”期间将形成4万辆能力,该厂以“质量第一,信誉至上”为宗旨,竭诚为国内外用户提供优质服务。厂长张连生、厂党委书记蔡保荣携全厂职工热情欢迎国内外朋友惠顾!



背负式机动喷雾喷粉机





天津市甘泉电泵总公司

厂址:天津市津南区葛沽镇南 邮编:300352

电话:(022)8691888 8692888 8690136

传真:(022)8690118 电挂:5102 经营经理:张建森

中国地热专业委员会委员
天津市甘泉电泵总公司总经理
青年企业家、星火先进企业家、
经济师马恩成



天津市甘泉电泵总公司(原天津市潜水电机厂,天津市潜水电机水泵厂)是生产泵类产品及成套供水设备的专业总公司,注册商标“甘泉牌”,下设潜水电机分公司、潜水泵分公司、泵业恒压供水分公司、电线电缆分公司、运输分公司等五个分支机构。

该公司积四十余年的生产经验,以完善的科学管理和卓越的产品质量,获得了机械工业部颁发的生产许可证,并多次获得国家新产品奖,联合国创新科技之星金奖,分别获国家星火计划和星火科技精品金奖,天津市科技进步奖,国家级节能新产品奖和天津市一流产品等奖项大奖。

该公司主要产品有冷、热井用潜水电机、潜水泵、尼龙护套耐水绕组线、电缆、恒压供水变频器(无塔供水可节水20-50%、节电30-40%)除砂器、井口装置、地面泵轴向力承载器,其承载能力可达60KN以上,解决了高扬程潜水电泵轴向力大的难题。井用潜水电泵共有五大系列,YQS、TQSR、QJ、QJR及恒压变频供水系统。井径从150、175、200、250、300毫米,流量从2-450立方米/小时,扬程从6-600米,电机规格有430余种,潜水电机功率从3KW-110KW。耐热潜水电泵通过100℃水温部级鉴定是填补国内空白产品,获国家专利产品。



获94年联合国颁发潜水电泵创新科技之星金奖

国家级新产品 证书

天津市潜水电机厂、天津市潜水电机水泵厂

你单位 地热深井潜水电泵(85-100℃) 被评为
一九九五年度国家级新产品。



一九九五年五月

地热深井潜水电泵(85~100℃)被评为一九九五年度国家级新产品

天津市甘泉电泵总公司专利产品

专利号码	项目	专利权人	地址	设计人
ZL932198228	轴向力承载器	马恩成	天津市津南区葛沽镇南 邮编 300352	徐金明 徐世林
ZL922287244	ZBG-Ⅰ型井口装置	齐金生	同上	齐金生
912030445	ZC-Ⅲ系列除砂器	齐金生	同上	齐金生



厂长:王建国

厂址:河北省邢台市西围城路 62 号

电话:(0319)3038505

传真:(0319)3038886

邮编:054061

电挂:6993

邢台拖拉机厂

邢台拖拉机厂是机械工业部骨干企业,机电产品出口基地企业,并具有国家经贸委批准的进出口经营权。现有职工 3355 人,其中专业技术人员 450 人;工厂占地面积 32 万平方米,建筑面积 16 万平方米;固定资产 8200 万元。该厂拥有主要生产设备 711 台,整机装配线二条、铸造流水线一条、电泳漆自动线一条。

该厂主导产品为邢台牌 12~18 马力系列轮式拖拉机及邢拖牌三轮农用运输车,年综合生产能力 5 万台(辆)。邢台牌拖拉机采用齿轮直接传动,有动力输出轴装置,可与各种农机具匹配,该机型居国内同类产品先进水平,被国家列为小型拖拉机重点发展的节能产品和主要出口机型,先后获国家有关部门的“使用可靠产品”、“96 质量可信产品”、“部优质产品”等荣誉称号。

该厂是国家引进国外先进技术的企业之一,引进意大利哥尔多尼公司小型拖拉机制造技术开发的 18—25 马力四轮驱动、折腰转向拖拉机,达到 90 年代国际水平,现已通过国家技术鉴定并投入批量生产。

该厂还设计生产了“绿洲”牌多功能健身器,该产品适用于家庭、宾馆健身房和体育训练,深受广大消费者的欢迎。



邢台牌 12 马力拖拉机



邢台牌 15 马力拖拉机



邢台牌 18 马力拖拉机



总经理：汲春先

太原市喷灌发展总公司

主管业务副总经理：雷东彪

地址：山西省太原市

五一路 609 号

邮编：030009

电话：(0351)3040149

传真：(0351)3040259

电挂：8110

太原市喷灌发展总公司是水利部定点生产喷灌设备的专业性公司，也是国内首家集科研、生产、经销为一体的喷灌设备专业企业。

作为在节水领域中的先生产企业，“太喷公司”在喷灌系统的设计和生產上具备了雄厚的实力；先进的生产工艺和完备的检测手段为产品质量提供了可靠的保证；产品配套齐全；已形成了一个能提供先进喷灌设备，承担喷灌工程设计、施工及技术咨询的喷灌技术开发公司。

“太灌公司”生产的 TPL 型喷灌系统具有优良的水利性能；使用方便，工作可靠，适应性强；具有重量轻、耐水压、拆装快、水损小、寿命长、价格适中等优点。1992 年获首届中国农业博览会优秀奖；1993 年获山西省首届农业博览会金奖；1994 年获全国新技术新产品展示会金奖；1995 年获第二届中国农业博览会银质奖。

“太喷公司”还将在喷灌产品的基础上开发出微滴灌系统，为用户提供形式多样的节水灌溉设备，为发展中国的节水工程作出贡献。



主要产品：

9GJ-2.1 型机引割草机；割幅 2.1 米，生产率 0.8~1 公顷/小时，区优产品。

9GB-2.1 型半悬挂割草机；割幅 2.1 米，生产率 1.2~1.4 公顷/小时。

4GW-1.8 型芦苇收割机；割幅 1.8 米，生产率 1.08~1.26 公顷/小时。

9G-1.4 型畜力割草机；割幅 1.4 米，生产率 0.5 公顷/小时。

92GH-2.1 型后悬挂割草机；割幅 2.1 米，生产率 2 公顷/小时，德国技术。

9L-6A 型机引搂草机；搂幅 6 米，生产率 3~4 公顷/小时。

9L-2.1A 型畜力搂草机；搂幅 2.1 米，生产率 0.5 公顷/小时。

92FY-300 型高密度捆草机；30kg~35kg/捆，生产率 50~80 捆/小时。

标 I 型光刃动刀片：部优产品。

标 I 型下齿动刀片：区优产品

HLE5090GSY 保温奶槽车；容积 4800 升。

HLE5090GXW 真空吸入式排污车；容积 5000 升。

另外，该厂还生产乳品加工、粮食烘干、啤酒酿造设备、I、II 类压力容器、钢窗、防盗门等产品。还可根据用户要求制造各种非标设备。

内蒙古海拉尔牧业机械总厂

该厂是机械工业部牧草收获机械及鲜奶运输车的定点生产企业，全国牧草收获机械最大生产厂家，国家二级计量合格单位，是内蒙古自治区级先进企业，生产牧机产品已有四十多年的历史。引进德国技术生产的牧机产品已达国际八十年代初水平。

该厂产品行销全国二十九个省、市、自治区及部分军用机场，国内市场占有率为 92%，并有部分产品出口到保加利亚等十六个国家。



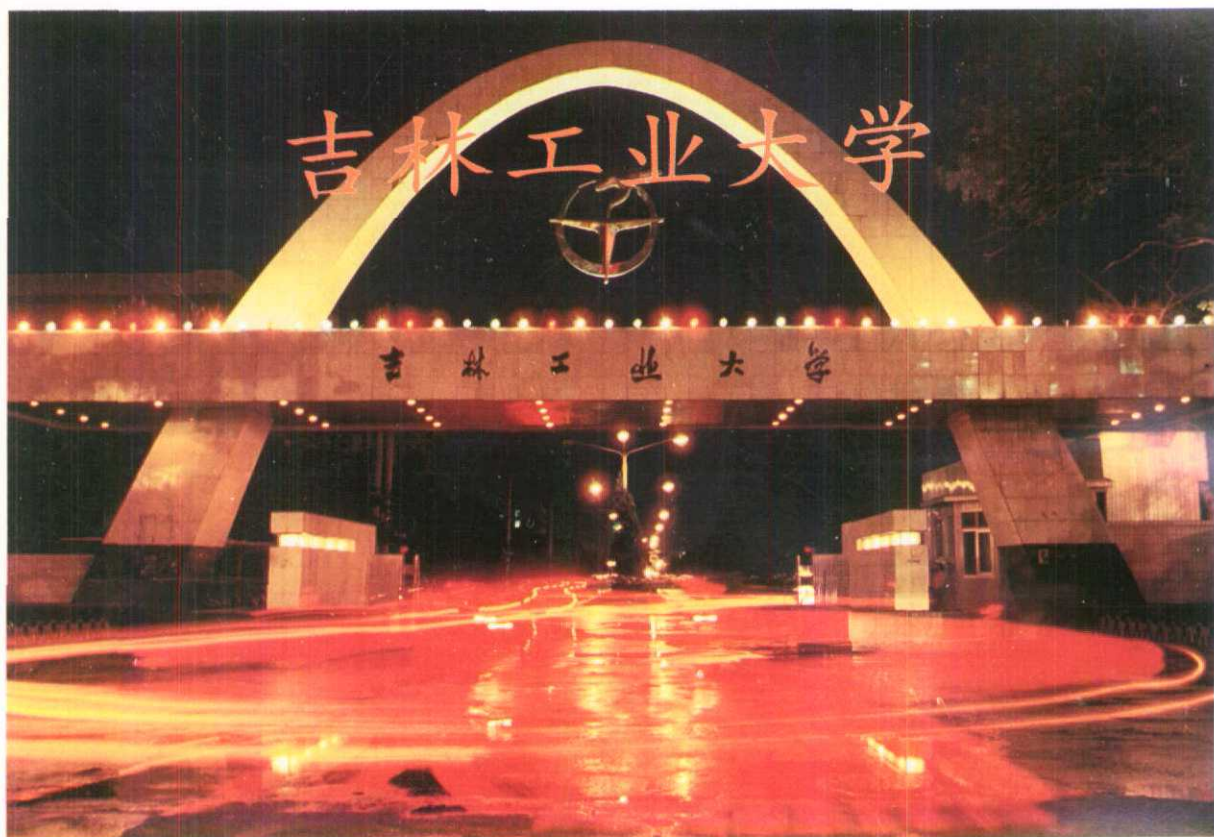
法人代表：白江

9GB-2.1 型半悬挂割草机



地址：内蒙古海拉尔市夹信子头道街 32 号 邮编：021000

电话：(0470)8334822 8333569 电挂：3668



吉林工业大学座落在风光秀丽的中国文化名城——吉林省长春市。学校现已形成了以汽车、农机为优势与特色，工、管、理、文相结合，本科教育、成人教育、研究生教育、博士后研究协调发展的万人大学。

学校组建于1955年，原名长春汽车拖拉机学院，系由原交通大学、华中工学院和山东工学院的相关专业合并而成，荟集了当时国内知名的专家、学者，装备了先进的实验仪器设备，是新中国第一所培养汽车、拖拉机(农机)等专门人才的高等学府。1958年更名为吉林工业大学。1960年被国务院批准为全国重点大学。

学校占地74万平方米，总建筑面积34万平方米，固定资产总值1亿6千万元。现设有9个学院、5个校直属系、3个部。有30个硕士学位授权点，13个博士学位授权点，3个博士后流动站，2个国家重点学科，1个国家重点实验室。是国家教委批准的有权自行审定博士生导师的41所院校之一。先后与美国、日本、德国等16个国家和地区的115所大学建立了学术交流与校际合作关系。学校建立了高水平的教学、科研实验基地。有具有世界先进水平的国家重点实验室——汽车动态模拟实验室；有与法国MDTV公司、美国IMAG公司、中国惠普公司共建的我国首家轿车车型开发中心；有利用世界银行贷款建立起来的具有国内一流水平的农机——车辆测试等4个中心；有锻工艺等30多个研究所、研究室，有13个国家和部、省、市级产品技术监督检测中心、检测站。

地址：吉林省长春市人民大街142号

电话：(0431)5682351—2217

传真：(0431)5683397

邮编：130025 电挂：6138



校长：马成林



中外专家、学者参观获加拿大蒙特利尔国际博览会金奖的步行轮

四平联合收割机总厂

地址：四平市铁东区平东大路 5 号

电话：(0434)3387040 转 2011

传真：(0434)3387845

电挂：0044

邮编：136001



厂长：赵国志

整洁、壮观的办公大楼



正在下线的东风-5 型联合收割机



从国外引进的先进数控机床

四平联合收割机总厂是我国农机制造行业的大型骨干企业。现拥有职工 5300 人。固定资产原值 17880 万元。主要生产设备 786 台。

该厂 1964 年成功的试制出了我国第一台大型自走式谷物联合收割机，填补了国内空白。1985 年引进德国 E514 型联合收割机全部技术，形成了以东风系列东风-5、东风-6 等型号产品和 SE514 型联合收割机产品，并达到年产量 2000 台的生产能力。为适应市场需求，1993 年研制了东风-1.5，东风-2.0 小型联合收割机并形成了批量生产能力。至此，该厂在国内联合收割机行业生产厂家中成为生产历史最早、企业规模最大、市场保有量最多、产品品种最全的专业企业。SE514 型联合收割机 1990 年获第二届全国收获机械现场会表演展评会金奖、1991 年获省科技进步二等奖和吉林省优秀新产品一等奖。东风-6 型联合收割机 1993 年获吉林省优秀新产品一等奖。此外，该厂还开发了沥青混凝土摊铺机系列和工程钻机等产品，从而构成了农机和工程两个系列的产品格局。

黑龙江省白桦清选机械厂



厂长：王龙

黑龙江省白桦清选机械厂，是拥有员工 1211 人的国有中型企业，是以种子加工和粮食处理成套设备为主的专业生产厂家，目前生产 9 大系列，150 多个规格的产品，销售遍布全国 27 个省、市、自治区，并出口创汇累计达 130 万美元。

主要产品：种子加工设备（3~5 吨/小时）；粮食处理设备（3~50 吨/小时）；烘干设备（4~20 吨/小时，降水率 5~10%）；金属储仓（20~2500 吨）；输送提升设备（5~60 吨/小时）；耕作机械（播种机、旋耕机、喷灌机、耙等）；燃煤热风炉（60~300 万大卡）；粮油机械（日处理 50~100 吨大豆的油脂浸出设备，日处理 20 吨小麦的面粉加工机械）；饲草机械（打捆机、打包机、压块机等）。

拳头产品清粮机获国家科技进步三等奖，十多项产品获省、部级科技进步奖和优质产品称号。

地址：黑龙江省宝清县

电话：(0454)8220442

电挂：3237

邮编：155624

江西红星机械厂



江西红星机械厂是机械工业部定点生产饲料加工机械的专业厂，国家二级企业。主要生产“红星牌”系列粉碎机、混合机、颗粒机，以及单班年产 5000 吨至 40000 吨级配合、颗粒、浓缩、草饼饲料加工成套设备。主导产品 9FQ—50 型饲料加工机械曾荣获“全国科学大会奖”，系列饲料加工机械被誉为“中国公认名牌”。产品畅销全国 28 个省、市、自治区，远销法国、泰国、印尼、越南、斯里兰卡、卢旺达等国。大型整厂饲料工程率先进入国际市场。

厂长：华青地

地址：江西省东乡县圩上桥镇 邮编：331801

电话：(0794) 4382110 4382462

传真：(0794) 4382462 电挂：7193

驻省办事处：南昌市永叔路 153 号

杭州华东农用产品市场

总经理：许原民

地址：浙江省杭州市秋涛路 254 号 邮编：310016

电话：(0571)6808505 6808503 传真：(0571)6808506

杭州华东农用产品市场是经杭州市工商局批准新成立的华东地区唯一规模型综合性农业生产资料交易市场，市场占地 35 亩，总投资 3500 万元，分三期建设，全部建成后总规模将达 5 万平方米，营业房超过 2000 间，场内分设农机交易厅、农业技术交易厅、综合交易厅、植保用品交易厅、苗木种子交易厅、饲料兽药交易厅等六大交易厅，涉及农、林、渔、水等生产所需的上万个交易品种，预计年成交额在 10 亿元以上。

华东农用产品市场立足浙江、辐射华东、面向全国，它的兴办将使农资各行业的有一个固定的集散交易中心。市场通过一系列强化措施，促使形成集农用产品集散、农用行情发布、农业技术传播为一体的现代化农业大都市。



上海拖拉机内燃机公司

地址：上海市黄兴路 2012 弄 40 号

邮编：200433

电话：65480006

电挂：上海 8230

传真：(021) 65491996



拖拉机主要品种

正在装船的出口拖拉机

上海拖拉机内燃机公司隶属于上海汽车工业(集团)总公司,有职工 6500 人,其中工程技术人员 1055 人。

公司主要产品有:SH-50、SH-65 系列中型轮式拖拉机、95A 系列柴油机及其变型产品、TS375 系列柴油机、SH6600 系列和 6700 轻型客车,以及摩托车齿轮。

公司产品在国内外享有盛誉,曾经获得许多奖状和荣誉。其中主要有:495A 型柴油机曾连续三次获得国家金质奖,SH-50 型拖拉机多次被授予部优产品称号,SH-504 型拖拉机曾在国际拖拉机拉力赛中夺得冠军,1995 年,SH-50 型拖拉机和 495A 型柴油机被机械工业部列为特别推荐产品;SH-504 型拖拉机和 495A 型柴油机在第二届中国农业博览会上又双双被授予金质奖;1995-1996 年经国内权威机构(国家统计局和中国农业机械科学研究所)的调查,SH-50 型和 SH-504 型拖拉机被评为“信誉最佳产品”、“社会知名度最高产品”、“最具市场潜力产品”和“市场最畅销产品”。

1995 年,公司柴油机已通过 ISO9001 质量认证;目前,拖拉机的 ISO9001 质量认证工作正在按计划稳步进行,预计 1996 年完成。公司以此为契机把把质量管理工

作提高到一个新的水平,为广大用户提供更好的产品。



总经理: 陈忠德



拖拉机装配车间



苏州黑猫集团公司

SUZHOU BLACK CAT GROUP



总经理:程家秀

中国农机工业协会副理事长
植保机械分会理事长



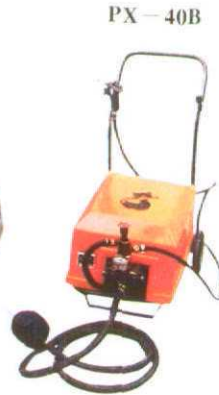
副总经理:王伟华

黑猫牌清洗机

BLACK CAT CLEANING MACHINERY



PX-40A



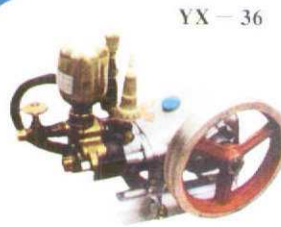
PX-40B



QL-270T



QL-270



YX-36



PX-40



黑猫牌清洗机系列主要技术参数 Main specifications of series of Black Cat cleaners

型号 Model	压力 Pressure (MPa)	流量 Flow (L/Min)	转速 Revolu- tion (r. p. m)	配套动力 Motive Power (kW)	电源 Power (VHz)	传动形式 Drive method	重量 Weight (kg)	移动方式 Transfer	外形尺寸 Dimensions LWH(mm)
PX-40	2-4	40	780	≥3.3	380V 50Hz	皮带传动 Belt	96	推车式 Wheel- borrow	950×470 ×880
PX-40A									
PX-40B									
OL-270	6-7	7-9	2700	≥1.3	220V 50Hz	联轴器 axie oupler 直联 Direct-linkage	23	便携式 Portable	560×250 ×390
QL-270C	6-7	7-9	2700	≥1.3	220V 50Hz	直接驱动	28	推车式	480×320 ×330
QL-6150	13-15	15.7	1440	≥4	380V 50Hz	直接驱动	80	推车式	747×492 ×934
QL-270T	7	10			220V 50Hz		28	推车式	550×346 ×300
YX-36 (渔网专用)	1-2.5	40	700-800	挂机 帆船 自备		传动 Belt	16		430×290 ×295

苏州黑猫清洗机械厂

苏州农业药械厂

电话:(0512)7274666 7286579

(14)

电挂:1111(苏州)电传:363069 ACMSZ CN 传真:(0512)7273807 邮编:215005

此为试读,需要完整PDF请访问: www.ertongbook.com