

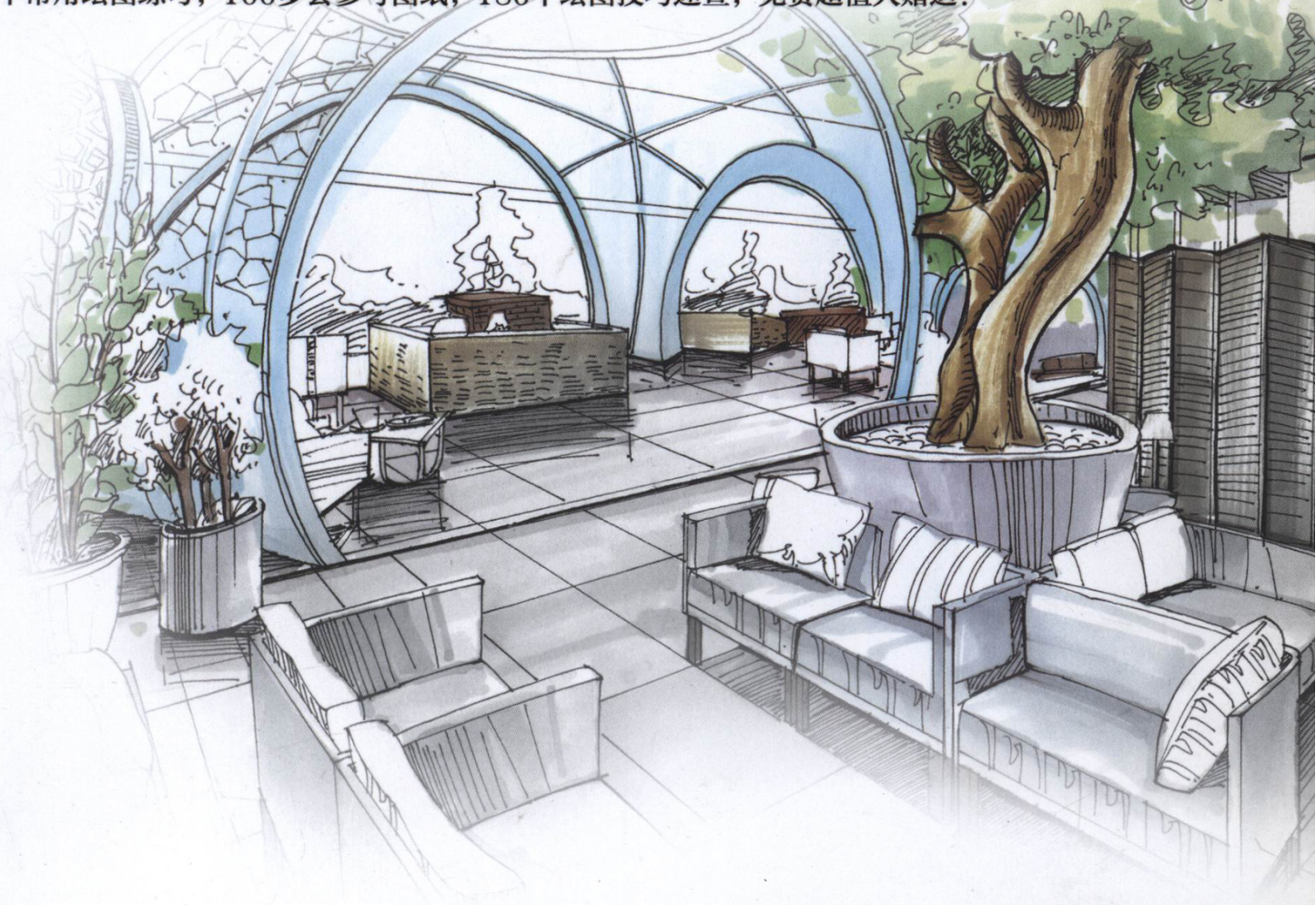


视频教学

146节课堂经典案例详解
850分钟高清视频教学

六大室内设计图纸类型 180多个绘图小案例，轻松成为绘图高手！

70个常用绘图练习，100多套参考图纸，180个绘图技巧速查，免费超值大赠送！



马劭磊 郑培 方芳◎等编著

经典实例学设计

AutoCAD 2016室内设计

从入门到精通



机械工业出版社
CHINA MACHINE PRESS

经典实例学设计——AutoCAD 2016 室内设计从入门到精通

马劭磊 郑培 方芳 等编著



机械工业出版社

本书是一本 AutoCAD 2016 室内设计实战教程, 通过将软件技术与行业应用相结合, 详细讲解了使用 AutoCAD 进行室内设计及绘制相应施工图的方法和技巧。

本书共 3 篇 18 章, 第一篇为基础入门篇 (第 1~7 章), 介绍了室内装潢设计的基本知识, 以及 AutoCAD 2016 的基本操作、图形绘制及编辑、标注、图块等内容; 第二篇为家装设计篇 (第 8~14 章), 通过一套典型的三室二厅户型, 按照家装设计的流程, 依次讲解了绘图模板、原墙结构图、顶棚图、电气图、地面平面图、立面图、装饰详图等全套施工图样的绘制方法; 第三篇为公装设计篇 (第 15~18 章), 讲解了办公空间、酒店大堂和客房以及中西餐厅的设计及相应施工图的绘制和打印输出方法。

本书既可作为大中专、培训学校等相关专业师生的教材, 也可作为广大 AutoCAD 初学者和爱好者学习 AutoCAD 的专业指导教材。对室内设计专业技术人员来说, 本书也是一本不可多得的参考手册。

图书在版编目 (CIP) 数据

经典实例学设计: AutoCAD 2016 室内设计从入门到精通/马劭磊等编著. —北京: 机械工业出版社, 2016. 1

ISBN 978-7-111-52481-6

I. ①经… II. ①马… III. ①室内装饰设计—计算机辅助设计—AutoCAD 软件—教材 IV. ①TU238-39

中国版本图书馆 CIP 数据核字 (2015) 第 301215 号

机械工业出版社 (北京市百万庄大街 22 号 邮政编码 100037)

责任编辑: 李馨馨 责任校对: 张艳霞

责任印制: 李 洋

北京机工印刷厂印刷 (三河市南杨庄国丰装订厂装订)

2016 年 1 月第 1 版·第 1 次印刷

184mm×260mm·26 印张·643 千字

0001—3000 册

标准书号: ISBN 978-7-111-52481-6

ISBN 978-7-89405-958-1 (光盘)

定价: 69.80 元 (含 1DVD)

凡购本书, 如有缺页、倒页、脱页, 由本社发行部调换

电话服务

网络服务

服务咨询热线: (010) 88361066

机工官网: www.cmpbook.com

读者购书热线: (010) 68326294

机工官博: weibo.com/cmp1952

(010) 88379203

教育服务网: www.cmpedu.com

封面无防伪标均为盗版

金书网: www.golden-book.com



前 言

室内设计现状

随着我国城市化建设步伐的加快，各地基础建设和房地产业呈现出生机勃勃之势，也使室内设计行业迎来了高速发展期。国内相关专业的高校输送的人才无论从数量上还是质量上都远远满足不了市场的需要。室内装潢设计行业已成为最具潜力的朝阳产业之一，未来 20~50 年都将处于一个高速上升的阶段，具有可持续发展的潜力。

AutoCAD 软件简介

AutoCAD 是美国 Autodesk（欧特克）公司开发的专门用于计算机辅助绘图与设计的一款软件，具有界面友好、功能强大、易于掌握、使用方便和体系结构开放等特点，在室内装潢、建筑施工、园林土木等领域有着广泛的应用。作为第一个进入中国市场的 CAD 软件，经过 20 多年的发展和普及，AutoCAD 已经成为国内使用最广泛的 CAD 应用软件之一。

本书内容安排

本书是一本室内设计实战教程，系统、全面、详细、深入地讲解了使用 AutoCAD 2016 中文版进行室内装潢设计的方法和技巧。

篇 名	内 容 安 排
第一篇 基础入门篇 (第 1~7 章)	介绍了室内设计的基础知识和 AutoCAD 2016 的基本功能与操作方法，使没有任何基础的读者也能够快速了解室内设计的原则、方法，并熟悉和掌握 AutoCAD 2016 的使用方法
第二篇 家装设计篇 (第 8~14 章)	通过一套典型的三室二厅户型图样，按照家装设计的流程，依次讲解了绘图模板、原墙结构图、顶棚图、电气图、地面平面图、立面图、装饰详图等全套施工图样的绘制方法
第三篇 公装设计篇 (第 15~18 章)	通过现代办公空间、酒店大堂与客房、中西餐厅三个公装设计案例，分别介绍了办公空间、休闲娱乐与餐饮空间的设计方法及全套施工图的绘制，以及施工图打印输出的方法和技巧

本书写作特色

本书具有以下特色。

零点快速起步 室内设计全面掌握	本书从基本的室内装潢要素与原则讲起，由浅入深、逐渐深入，结合室内装潢设计原理和 AutoCAD 软件特点，通过大量实战案例，使广大读者全面掌握室内装潢设计的所有知识
--------------------	--

(续)

工程案例实战 方法原理细心解说	本书在讲解 AutoCAD 软件使用方法的同时, 还结合各类室内空间类型的特点, 介绍了相应的设计原理和方法, 即使没有室内装潢设计基础的读者, 也能轻松入门, 快速掌握室内设计的基本方法
四大工程案例 家装公装全面接触	本书各案例全部来源于已经施工的实际工程案例, 包括家装和公装常见各种空间类型, 贴近室内设计实际, 具有很高的参考和学习价值。读者可以从中积累经验, 快速适应室内设计工作
100 余制作实例 绘制技能快速提升	本书详细讲解了 4 套家装和公装的设计过程, 包括原始户型图、平面布置图、地面布置图、顶棚图、墙体立面图、剖面图、电气图和节点详图等各类室内设计图样, 各类绘制技术全面掌握, 绘图技能能够得到快速提升
高清视频讲解 学习效率轻松翻倍	本书配套光盘收录全书 100 多个实例的高清语音视频教学, 可以在家享受专家课堂式的讲解, 成倍提高学习兴趣和效率

本书作者

本书主要由马劲磊、郑培、方芳编写, 参与编写的还有李红术、陈倩馨、陈远、陈智蓉、段陈华、关晚月、胡诗榴、黄正平、李灿、李林珠、廖媛杰、谈荣、唐磊、唐水明、王冰莹、王曾琦、杨红群、赵鑫、周彬宇、朱姿、卓志己。

由于编者水平有限, 书中疏漏与不妥之处在所难免。在感谢您选择本书的同时, 也希望您能够把对本书的意见和建议告诉我们。

联系信箱: lushanbook@qq.com



目 录

前言

第一篇 基础入门篇

第 1 章 室内设计基础 1	1.6.10 安装木门	21
1.1 室内设计概述	1.6.11 安装地板	22
1.2 室内设计的要素与原则	1.6.12 贴壁纸	22
1.2.1 室内设计的要素.....	1.6.13 安装开关插座.....	23
1.2.2 室内设计的原则.....	1.6.14 安装灯具	23
1.3 室内设计与人体工程学	1.6.15 其他流程	23
1.3.1 室内各空间尺寸.....	1.7 室内设计制图的内容.....	23
1.3.2 确定橱柜的尺寸.....	1.7.1 平面布置图	23
1.4 室内设计与色彩搭配	1.7.2 顶棚平面图	24
1.4.1 色调搭配方法	1.7.3 地面平面图	25
1.4.2 色彩搭配原理	1.7.4 立面图.....	25
1.5 室内设计的装饰风格.....	1.7.5 剖面图.....	25
1.5.1 美式乡村风格	1.7.6 详图	25
1.5.2 古典欧式风格	1.8 室内设计制图标准.....	26
1.5.3 地中海风格	1.8.1 图纸的幅面	26
1.5.4 东南亚风格	1.8.2 图线	29
1.5.5 日式风格	1.8.3 比例与图名	30
1.5.6 新古典风格	1.8.4 剖面剖切符号	30
1.5.7 现代简约风格	1.8.5 断面剖切符号	30
1.5.8 中式风格	1.8.6 立面指向符号	31
1.6 室内装潢施工流程.....	1.8.7 引出线.....	31
1.6.1 量房准备工作	1.8.8 索引符号与详图符号	31
1.6.2 方案设计	1.8.9 尺寸标注	32
1.6.3 拆改工程	1.8.10 标高	33
1.6.4 水电改造	第 2 章 AutoCAD 2016 的基本知识	34
1.6.5 木工工程	2.1 AutoCAD 2016 的工作空间	34
1.6.6 贴砖	2.1.1 【草图与注释】空间	34
1.6.7 刷漆	2.1.2 【三维基础】空间	35
1.6.8 安装厨卫吊顶	2.1.3 【三维建模】空间	35
1.6.9 安装橱柜	2.1.4 切换工作空间	35

2.2 AutoCAD 2016 的工作界面	36	3.4 图层的创建和管理	62
2.2.1 【应用程序】按钮	36	3.4.1 创建和删除图层	62
2.2.2 标题栏	37	3.4.2 设置当前图层	63
2.2.3 【快速访问】工具栏	37	3.4.3 切换图形所在图层	63
2.2.4 菜单栏	37	3.4.4 设置图层特性	64
2.2.5 功能区	38	3.4.5 实战——创建【中心线】图层 并设置相关特性	65
2.2.6 工具栏	39	3.4.6 设置图层状态	66
2.2.7 绘图窗口	39	3.4.7 实战——创建室内绘图图层	67
2.2.8 命令行与文本窗口	40	3.5 栅格、捕捉和正交	68
2.2.9 状态栏	40	3.5.1 栅格	68
2.3 AutoCAD 2016 的命令操作	41	3.5.2 捕捉	69
2.3.1 调用命令的 5 种方式	41	3.5.3 正交	69
2.3.2 放弃与重做	43	3.5.4 开启对象捕捉	69
2.3.3 中止当前命令	43	3.5.5 设置对象捕捉点	70
2.3.4 重复调用命令	43	3.5.6 实战——使用对象捕捉绘制 窗花	71
2.4 设置绘图环境	44	3.5.7 自动捕捉和临时捕捉	72
2.4.1 设置绘图单位	44	3.5.8 三维捕捉	73
2.4.2 设置图形界限	45	3.5.9 极轴追踪	74
2.4.3 设置系统环境	45	3.5.10 实战——使用极轴追踪绘制 四边形	74
第 3 章 AutoCAD 2016 的基本操作 ..	50	3.5.11 对象捕捉追踪	76
3.1 图形文件的管理	50	3.5.12 实战——使用对象追踪绘制 床头柜	76
3.1.1 新建文件	50	第 4 章 基本二维图形的绘制	79
3.1.2 打开文件	50	4.1 点对象的绘制	79
3.1.3 实战——使用【打开】命令 打开文件	51	4.1.1 设置点样式	79
3.1.4 保存文件	51	4.1.2 绘制单点	80
3.1.5 实战——另存文件	52	4.1.3 绘制多点	80
3.1.6 查找文件	52	4.1.4 绘制定数等分点	80
3.1.7 输出文件	53	4.1.5 实战——绘制储藏柜	80
3.1.8 关闭文件	54	4.1.6 绘制定距等分点	81
3.2 控制图形的显示	54	4.1.7 实战——绘制衣柜立面图	81
3.2.1 视图缩放	54	4.2 直线型对象的绘制	82
3.2.2 视图平移	57	4.2.1 绘制直线	82
3.2.3 重画视图	58	4.2.2 绘制射线	82
3.2.4 重生成视图	58	4.2.3 绘制构造线	82
3.3 AutoCAD 坐标系	59	4.2.4 绘制和编辑多段线	83
3.3.1 世界坐标系	59		
3.3.2 用户坐标系	59		
3.3.3 坐标输入方式	60		

4.2.5 实战——绘制办公桌	83	5.2 移动和旋转对象	107
4.2.6 实战——编辑多段线	84	5.2.1 移动对象	107
4.2.7 绘制多线	85	5.2.2 实战——完善洗脸盆	107
4.2.8 实战——创建墙体多线样式	86	5.2.3 旋转对象	108
4.2.9 实战——绘制墙体	86	5.2.4 实战——旋转调整椅子方向	109
4.3 多边形对象的绘制	88	5.2.5 实战——复制旋转绘制门	110
4.3.1 绘制矩形	88	5.3 删除与复制对象	111
4.3.2 实战——绘制冰箱平面图	89	5.3.1 删除对象	111
4.3.3 绘制正多边形	90	5.3.2 复制对象	112
4.4 曲线对象的绘制	91	5.3.3 实战——绘制燃气灶	112
4.4.1 绘制样条曲线	91	5.3.4 镜像对象	113
4.4.2 实战——绘制钢琴外轮廓	92	5.3.5 实战——镜像复制餐椅	113
4.4.3 绘制圆	92	5.3.6 偏移对象	114
4.4.4 实战——完善洗脸盆图形	93	5.3.7 实战——完善洗菜盆	114
4.4.5 绘制圆弧	94	5.3.8 阵列对象	115
4.4.6 实战——调用圆弧命令完善 浴缸图形	95	5.3.9 实战——矩形阵列	116
4.4.7 绘制圆环和填充圆	95	5.3.10 实战——路径阵列	117
4.4.8 绘制椭圆	96	5.3.11 实战——极轴阵列	118
4.4.9 实战——绘制椭圆	96	5.4 修整对象	118
4.4.10 绘制椭圆弧	97	5.4.1 缩放对象	118
4.5 图案填充	98	5.4.2 实战——缩放对象	119
4.5.1 基本概念	98	5.4.3 拉伸对象	120
4.5.2 图案填充	98	5.4.4 实战——拉伸对象	120
4.5.3 编辑填充的图案	99	5.4.5 修剪对象	121
4.5.4 实战——图案填充及编辑	100	5.4.6 实战——修剪对象	121
4.5.5 渐变色填充	101	5.4.7 延伸对象	122
4.5.6 实战——绘制室内装饰叶子 渐变色	101	5.4.8 实战——延伸对象	123
第5章 二维图形的编辑	103	5.5 打断、合并和分解对象	123
5.1 选择对象的方法	103	5.5.1 打断对象	123
5.1.1 直接选取	103	5.5.2 实战——打断对象	124
5.1.2 窗口选取	104	5.5.3 实战——打断于点	125
5.1.3 加选和减选图形	104	5.5.4 合并对象	125
5.1.4 窗交选取	105	5.5.5 实战——合并对象	125
5.1.5 不规则窗口选取	105	5.5.6 光顺曲线	126
5.1.6 栏选取	106	5.5.7 实战——光顺曲线操作	126
5.1.7 套索选择	106	5.5.8 分解对象	127
5.1.8 快速选择	107	5.5.9 实战——分解对象	127
		5.6 倒角和圆角对象	128
		5.6.1 倒角对象	128

5.6.2	实战——倒角对象	128	6.2.18	实战——创建角度标注	148
5.6.3	圆角对象	129	6.2.19	弧长标注	148
5.6.4	实战——圆角对象	130	6.2.20	实战——创建弧长标注	149
5.7	使用夹点编辑对象	131	6.2.21	连续标注	149
5.7.1	夹点模式概述	131	6.2.22	实战——创建连续标注	149
5.7.2	夹点拉伸	131	6.2.23	基线标注	150
5.7.3	实战——使用夹点拉伸对象	132	6.2.24	实战——创建基线标注	150
5.7.4	夹点移动	133	6.2.25	坐标标注	151
5.7.5	夹点旋转	133	6.2.26	实战——创建坐标标注	151
5.7.6	实战——使用夹点旋转对象	133	6.2.27	尺寸标注的编辑方法	152
5.7.7	夹点缩放	134	6.2.28	实战——调整标注间距	153
5.7.8	实战——夹点缩放对象	134	6.2.29	实战——打断标注	153
5.7.9	夹点镜像	135	6.3	文字标注的创建和编辑	154
5.7.10	实战——夹点镜像对象	135	6.3.1	创建文字样式	154
第6章	图形标注与表格	137	6.3.2	实战——创建文字样式	154
6.1	设置尺寸标注样式	137	6.3.3	创建单行文字	155
6.1.1	创建标注样式	137	6.3.4	创建多行文字	156
6.1.2	实战——创建标注样式	137	6.3.5	实战——创建多行文字	157
6.1.3	编辑并修改标注样式	139	6.4	多重引线标注和编辑	158
6.1.4	实战——修改标注样式	139	6.4.1	创建多重引线样式	158
6.2	图形尺寸的标注和编辑	140	6.4.2	实战——创建多重引线样式	158
6.2.1	尺寸标注的基本要素	140	6.4.3	创建多重引线	160
6.2.2	尺寸标注的各种类型	141	6.4.4	实战——创建多重引线	160
6.2.3	智能标注	141	6.4.5	实战——添加与删除多重 引线	160
6.2.4	实战——创建智能标注	142	6.5	表格的创建和编辑	161
6.2.5	线性标注	143	6.5.1	创建表格	161
6.2.6	实战——创建线性标注	143	6.5.2	实战——创建表格	162
6.2.7	对齐标注	144	6.5.3	编辑表格	162
6.2.8	实战——创建对齐标注	144	6.5.4	实战——调整表格操作	163
6.2.9	半径标注	145	6.5.5	实战——输入文字	164
6.2.10	实战——创建半径标注	145	第7章	图块及设计中心	166
6.2.11	直径标注	145	7.1	图块及其属性	166
6.2.12	实战——创建直径标注	146	7.1.1	定义块	166
6.2.13	折弯标注	146	7.1.2	实战——创建门图块	166
6.2.14	实战——创建折弯标注	146	7.1.3	控制图块的颜色和线型特性	168
6.2.15	折弯线性标注	147	7.1.4	插入块	168
6.2.16	实战——创建折弯线性 标注	147	7.1.5	实战——插入门图块	168
6.2.17	角度标注	148	7.1.6	写块	170

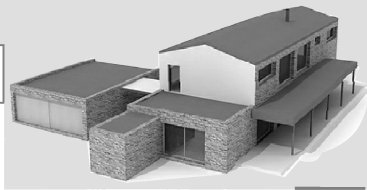
7.1.7 实战——创建沙发外部块	170	7.2.3 设计中心查找功能	176
7.1.8 分解块	171	7.2.4 调用设计中心的图形资源	176
7.1.9 图块的重定义	171	7.2.5 实战——使用设计中心插入图块	177
7.1.10 实战——重定义床图块	171	7.2.6 实战——使用设计中心进行复制图形或样式的操作	179
7.1.11 图块属性	172	7.2.7 实战——在设计中心中以动态块的形式插入图块	180
7.1.12 实战——创建图块属性	172	7.2.8 工具选项板	180
7.1.13 修改块属性	173	7.2.9 实战——使用工具选项板填充地面图案	181
7.1.14 实战——修改图名属性	174		
7.2 设计中心与工具选项板	174		
7.2.1 设计中心	174		
7.2.2 设计中心窗口	175		

第二篇 家装设计篇

第8章 创建室内绘图模板	182	8.11 常用厨具图例	209
8.1 设置文字样式	182	8.11.1 绘制燃气灶	209
8.2 设置尺寸标注样式	184	8.11.2 绘制洗涤盆	211
8.2.1 线性标注	184	8.12 常用洁具图例	212
8.2.2 半径、直径标注	184	8.12.1 绘制浴缸	212
8.2.3 创建线性标注样式	185	8.12.2 绘制坐便器	213
8.2.4 创建半径标注样式	187	8.12.3 绘制洗脸盆	215
8.2.5 创建直径标注样式	189	第9章 绘制原墙结构图	217
8.3 设置多重引线样式	190	9.1 绘制原墙结构图	217
8.4 创建图层	191	9.1.1 绘制墙体	217
8.5 创建标高	192	9.1.2 绘制门窗	218
8.6 创建门图块	193	9.1.3 绘制其他图形	220
8.6.1 绘制平开门	193	9.1.4 绘制图形标注	222
8.6.2 绘制推拉门	195	9.2 绘制墙体改造图	223
8.7 绘制符号	196	第10章 绘制平面布置图	227
8.7.1 剖切索引符号	196	10.1 平面布置图概述	227
8.7.2 立面索引符号	197	10.2 绘制平面布置图	228
8.7.3 详图索引符号	198	10.2.1 绘制客厅平面布置图	228
8.7.4 索引图样的表示方法	198	10.2.2 绘制厨房平面布置图	230
8.8 绘制图框	199	10.2.3 绘制主卧室平面布置图	232
8.9 常用家具图例	200	10.3 绘制平面图标注	236
8.9.1 绘制沙发	200	第11章 绘制顶棚与电气平面图	238
8.9.2 绘制办公桌	204	11.1 顶棚图的形成与表达	238
8.10 常用电器图例	206	11.2 顶棚图的识读	238
8.10.1 绘制冰箱	206	11.3 绘制顶棚图	239
8.10.2 绘制洗衣机	207	11.4 布置顶面灯具	242

11.5	绘制顶棚灯具尺寸图	243	13.6.2	绘制立面图形	271
11.6	开关平面图	245	13.6.3	绘制立面图标注	274
11.7	绘制插座平面图	247	13.7	绘制主卧室背景墙立面图	275
第12章	绘制地面平面图	250	13.7.1	绘制立面图图形	276
12.1	地面平面图的形成与表达	250	13.7.2	绘制图形标注	278
12.2	地面铺装设计概述	250	13.8	绘制玄关立面图	279
12.3	绘制地面平面图	251	13.8.1	绘制立面轮廓	280
第13章	绘制立面图	255	13.8.2	绘制立面图形	280
13.1	立面图的形成与表达	255	13.8.3	绘制图形标注	281
13.2	立面图的识读	255	第14章	绘制装饰详图	283
13.3	绘制电视背景墙立面图	256	14.1	装饰详图的形成与表达	283
13.3.1	绘制立面轮廓线	257	14.2	识读装饰详图的步骤	284
13.3.2	绘制立面造型	257	14.3	绘制主卧衣柜结构图	284
13.3.3	绘制立面图标注	260	14.3.1	绘制结构图图形	285
13.4	绘制餐厅立面图	261	14.3.2	绘制图形标注	286
13.4.1	绘制立面轮廓线	262	14.4	绘制鞋柜立面结构图	288
13.4.2	绘制立面图形	263	14.4.1	绘制结构图图形	288
13.4.3	绘制立面图标注	265	14.4.2	绘制图形标注	291
13.5	绘制书房立面图	266	14.5	绘制门立面施工图	291
13.5.1	绘制立面轮廓线	267	14.5.1	绘制立面图图形	292
13.5.2	绘制立面图形	267	14.5.2	绘制图形标注	293
13.5.3	绘制立面图标注	269	14.6	绘制门剖面图	294
13.6	绘制主卧衣柜立面图	269	14.6.1	绘制剖面图图形	294
13.6.1	绘制立面轮廓	270	14.6.2	绘制图形标注	298
第三篇 公装设计篇					
第15章	办公空间室内设计	300	15.5.1	绘制大堂顶棚图	312
15.1	办公空间设计概述	300	15.5.2	绘制会议室顶棚图	315
15.1.1	现代办公空间的空间组成	300	15.5.3	绘制董事长室顶棚图	317
15.1.2	办公空间的灯光布置和 配色	301	15.6	绘制办公空间立面图	318
15.2	绘制办公空间建筑平面图	301	15.6.1	绘制大堂D立面图	319
15.3	绘制办公空间平面布置图	304	15.6.2	绘制董事长室A立面图	322
15.3.1	绘制会议室平面布置图	305	15.6.3	绘制其他立面图	326
15.3.2	绘制敞开放式办公区平面 布置图	307	第16章	酒店大堂和客房室内设计	328
15.3.3	绘制董事长室平面布置图	308	16.1	酒店大堂和客房室内设计 概述	328
15.4	绘制办公空间地面材质图	310	16.1.1	大堂设计原则	328
15.5	绘制办公空间顶棚图	312	16.1.2	客房各区域设计要素	328
			16.2	绘制酒店大堂建筑平面图	329

16.3 绘制酒店大堂平面布置图·····	329	平面布置图·····	367
16.3.1 绘制服务台平面布置图·····	330	17.3.2 绘制二层豪华包厢平面	
16.3.2 绘制大堂吧平面布置图·····	331	布置图·····	371
16.4 绘制酒店大堂地面材质图·····	335	17.4 绘制中西餐厅地面材质图·····	373
16.5 绘制酒店大堂顶棚图·····	339	17.5 绘制中西餐厅顶棚图·····	375
16.5.1 绘制大堂吧顶棚图·····	340	17.5.1 绘制二层豪华包厢顶棚图·····	376
16.5.2 绘制包间—顶棚图·····	343	17.5.2 绘制二层大包厢3顶棚图·····	379
16.6 绘制酒店大堂立面图·····	345	17.6 绘制中西餐厅立面图·····	381
16.6.1 绘制服务台背景立面图·····	346	17.6.1 绘制一层中式餐厅B立面图·····	381
16.6.2 绘制其他立面图·····	351	17.6.2 绘制二层豪华包厢C立面图·····	386
16.7 绘制酒店客房平面布置图·····	351	17.6.3 绘制其他立面图·····	390
16.8 绘制客房地面材质图·····	354	第18章 室内施工图打印输出·····	392
16.9 绘制客房顶棚图·····	355	18.1 模型空间打印·····	392
16.10 绘制客房立面图·····	356	18.1.1 插入图签·····	392
16.10.1 绘制双人床间A立面图·····	356	18.1.2 创建打印样式·····	393
16.10.2 绘制双人床间C立面图·····	360	18.1.3 页面设置·····	396
16.10.3 绘制其他立面图·····	363	18.1.4 打印·····	398
第17章 中西餐厅室内设计·····	364	18.2 图纸空间打印·····	398
17.1 中西餐厅室内设计概述·····	364	18.2.1 进入布局空间·····	398
17.1.1 中餐厅包房空间设计要素·····	364	18.2.2 页面设置·····	399
17.1.2 西餐厅设计要素·····	364	18.2.3 创建视口·····	400
17.2 绘制中西餐厅建筑平面图·····	364	18.2.4 加入图签·····	401
17.3 绘制中西餐厅平面布置图·····	367	18.2.5 打印·····	401
17.3.1 绘制一层中餐服务台和水桥			



第一篇 基础入门篇

第 1 章 室内设计基础

室内设计是建筑设计的一个分支，主要指根据建筑物的使用性质、所处环境和相应标准，运用物质技术手段和建筑设计原理，创造功能合理、舒适优美、能够满足人们物质和精神生活需要的室内环境。

1.1 室内设计概述

室内设计是从建筑设计中的装饰部分演变出来的，是对建筑物内部环境的再创造。室内设计可以分为公共建筑空间和居家两大类别。当我们提到室内设计时，会提到的还有动线、空间、色彩、照明、功能等相关的重要术语。室内设计泛指能够实际在室内建立的任何相关物件，包括墙、窗户、窗帘、门、表面处理、材质、灯光、空调、水电、环境控制系统、视听设备、家具与装饰品的规划。

室内设计的流程大致可以分为以下步骤。

- 1) 了解设计任务的相关要求，如居室面积的大小、选择何种设计风格等。
- 2) 了解设计工作的时间要求，如设计任务从何时开始、何时结束等。
- 3) 确定服务的方式或者内容以及设计深度的要求，如设计师是仅提供设计构思，还是需要施工环节跟进。
- 4) 商讨设计及相关的服务费用。
- 5) 明确双方的权益、责任以及对风险的评估。
- 6) 绘制设计图样。

按设计深度分，可以分为室内方案设计、室内初步设计、室内施工图设计。

按设计空间性质分，可以分为居住建筑空间设计（见图 1-1）、公共建筑空间设计（见图 1-2）、工业建筑空间设计和农业建筑空间设计。

按设计内容分，可以分为室内装修设计、室内物理设计（声学设计、光学设计，如图 1-3 所示）、室内设备设计（室内给水排水设计，室内供暖、通风、空调设计，电气、通信设计）、室内软装设计（窗帘设计、饰品选配，如图 1-4 所示）。



图 1-1 室内客厅

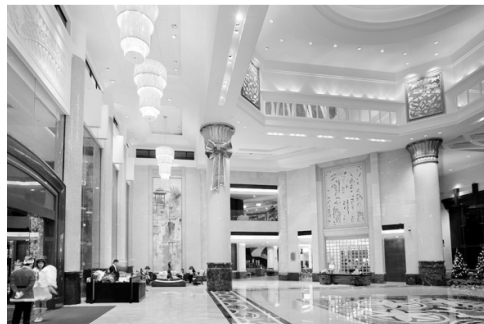


图 1-2 酒店大堂



图 1-3 KTV 灯光设计



图 1-4 窗帘布艺设计

1.2 室内设计的要素与原则

设计行业有一些普遍的法则需要在进行设计工作时遵循，如以人为本原则、形式追随功能原则等，在开展室内设计工作时也不例外。本节介绍在开展室内设计工作时应注意的要素与原则。

1.2.1 室内设计的要素

1. 空间划分

室内设计的首要工作是对空间的划分。合理的区域划分可以弥补建筑设计的不足，赋予居室空间新功能。此外，在划分的过程中，设计师也应该敢于突破习惯性思维，勇于探索，不要拘泥于过往对空间的处理方式。

2. 设计色彩

室内色彩除对视觉环境产生影响外，还直接影响人们的情绪、心理。科学地用色既有利于工作，又有助于健康。色彩处理得当既能符合功能要求又能取得美的效果。室内色彩除了必须遵守一般的色彩规律外，还随着时代审美观的变化而有所不同。

餐厅内丰富多样的色彩有助于提高人们的食欲，如图 1-5 所示。

3. 室内光影

室内的光影特别重要，幽暗的环境让人抑郁，也不利于工作和生活的开展。人类喜爱大

自然的美景，常常把阳光直接引入室内，以消除室内的黑暗感和封闭感，特别是顶光和柔和的散射光，使室内空间更为亲切自然。光影的变换使室内环境更加丰富多彩，给人以多种感受。

一缕阳光常常是人们好心情的开端，图 1-6 所示为阳光照射进室内的效果。



图 1-5 餐厅的色彩设计



图 1-6 客厅的阳光

4. 千变万化的装饰要素

每个室内空间都可以是不相同的，因为居住其中的人是不同的。居室中原有的建筑构件，例如梁、墙面、柱子等，通过对它们的装饰改造，可以营造不一样的居室环境。

材料的变换可以获得风格多样的室内环境，人们可以因地制宜地选择装饰材料，既体现了居室独特的风格，又彰显了当地的历史文化特征。

5. 陈设要素

室内的陈设多种多样，大到各类家具，小到精巧细致的小物件，都可以为居室添加异样的风采。家具、地毯、窗帘等生活必需品，在不同的居室风格中有不同的面貌，这些物品集装饰与实用于一身，在功能与形式的统一中又富有变化，使得空间既富有个性，又舒适得体。

地中海装饰风格常常用一些小物件来体现其特点，如图 1-7 所示。

6. 室内绿植

室内的绿植可以净化空气、改善环境质量，也可作为沟通室内与室外环境的桥梁，有利于扩大室内的空间感，还可以美化空间，愉悦人的心情，如图 1-8 所示。



图 1-7 地中海风格的陈设物件



图 1-8 室内绿植

1.2.2 室内设计的原则

1. 功能性原则

室内装饰设计应满足并保证使用需求，并在不破坏房屋主体结构的情况下对室内空间各立面进行装饰设计。

2. 安全性原则

无论是墙面、地面或顶棚，其构造都要求具有一定强度和刚度，符合计算要求，特别是各部分之间的连接的节点，更要安全可靠。

如公共空间应设置坡道，供老弱病残孕行走；居室空间内柜子的转角应做成弧形，以免在行走中磕碰到柜子的直角。

3. 可行性原则

室内装潢施工就是要把设计变成现实，因此在构思室内设计时，方案一定要有可行性，力求施工方便，并易于操作。

4. 经济性原则

并不是所有的空间都需要追求奢华的装饰效果，应根据使用性质来确定设计标准。盲目地制定高标准，会造成资金浪费，也使人产生不伦不类的感觉。同样道理，也不应为节省资金而片面地降低标准而影响设计效果。

应在同样的造价下，通过巧妙的构造设计来达到良好的实用与艺术效果。

5. 搭配原则

室内装饰搭配因人而异，不同的设计师或者使用者会做出不同的居室搭配。重要的是，应在不破坏居室整体装饰风格的情况下对居室搭配进行构思，力求通过搭配来达到锦上添花的效果。

1.3 室内设计与人体工程学

人体工程学是特别重要的一门学科，在建筑设计、室内设计、工业设计等行业都得到广泛的运用。在进行室内设计工作时，应了解相关的人体工程学知识，以便根据人体工程学中的有关测试数据，从人的尺度、动作域、心理空间以及人际交往的空间大小出发来确定人体在室内空间的范围。

1.3.1 室内各空间尺寸

为了方便开展或者了解室内设计，应该熟悉以下所列举的尺寸数据。

1. 墙面尺寸

踢脚板高：80 ~ 200。

墙裙高：800 ~ 1500。

挂镜线高：1600 ~ 1800（画中心距地面高度）。

2. 餐厅尺寸

餐桌高：750 ~ 790。