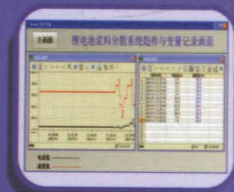
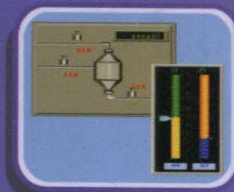
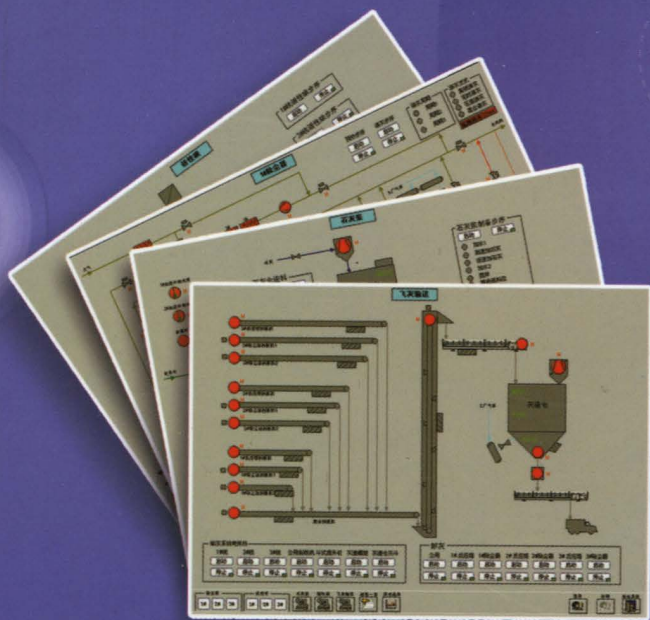




西门子WinCC V7 从入门到提高

主 编 向晓汉

副主编 刘摇摇



 CD-ROM



- 重点章节的关键WinCC操作步骤的视频。
- 部分例题的WinCC程序。
- 部分例题的PLC程序。



机械工业出版社
CHINA MACHINE PRESS

自动化技术轻松入门丛书

西门子 WinCC V7 从入门到提高

主 编 向晓汉

副主编 刘摇摇

主 审 陆金荣



机械工业出版社

本书从基础和实用出发,涵盖的主要内容包括 WinCC 的功能和 WinCC 的组态方法。全书分三个部分,第一部分为入门篇,主要介绍 WinCC 的安装和卸载、项目的创建、项目管理器、组态变量、组态画面;第二部分为提高篇,包括 WinCC 的报警记录、变量记录、报表、脚本、通信和访问数据库;第三部分是一个工程应用实例。

本书的编写原则是“让读者看得懂,用得上”。本书内容丰富,重点突出,强调知识的实用性,几乎每章中都配有大量实用的例题,便于读者模仿学习,另外每章配有习题供读者训练之用。本书的资源中有重点内容的程序和操作视频资料。

本书可以供学习 WinCC 入门和提高级的工程技术人员使用,也可以作为大中专院校的机电类、信息类专业的教材。

图书在版编目(CIP)数据

西门子 WinCC V7 从入门到提高 / 向晓汉主编. —北京:机械工业出版社, 2012.9 (2015.3 重印)

(自动化技术轻松入门丛书)

ISBN 978-7-111-39472-3

I. ①西… II. ①向… III. ①可编程序控制器 IV. ①TM571.6

中国版本图书馆 CIP 数据核字(2012)第 191348 号

机械工业出版社(北京市百万庄大街 22 号 邮政编码 100037)

策划编辑:时 静

责任编辑:时 静 韩 静

责任印制:刘 岚

北京圣夫亚美印刷有限公司印刷

2016 年 7 月第 1 版·第 4 次印刷

184mm×260mm·13 印张·320 千字

8501-11000 册

标准书号:ISBN 978-7-111-39472-3

ISBN 978-7-89433-637-8 (光盘)

定价:38.00 元(含 1CD)

凡购本书,如有缺页、倒页、脱页,由本社发行部调换

电话服务

网络服务

社服务中心:(010) 88361066

教材网:<http://www.cmpedu.com>

销售一部:(010) 68326294

机工官网:<http://www.cmpbook.com>

销售二部:(010) 88379649

机工官博:<http://weibo.com/cmp1952>

读者购书热线:(010) 88379203

封面无防伪标均为盗版

前 言

随着计算机技术的发展和普及，软件技术得到了迅速发展。组态软件是数据采集监控系统（Supervisory Control And Data Acquisition, SCADA）的软件平台，是工业应用软件的重要组成部分，在实际生产中得到了广泛的应用，特别是在石油、化工、水处理和电力等行业应用更加广泛。

西门子 WinCC 组态软件是 HMI/SCADA 的后起之秀，诞生于 1996 年，当年就被美国 Control Engineering 杂志评为全球最优 HMI，是世界三大 HMI/SCADA 软件之一，它传承了西门子公司企业文化，是一款性能卓越的产品，因此在工控市场中占有非常大的份额，应用十分广泛。本书力求用较多的小例子引领读者入门，使读者在读完入门篇后，能完成简单的工程。在提高篇和工程实例篇中，精选的工程实际案例可以供读者模仿学习，使读者提高解决实际问题的能力。为了使读者能更好地掌握相关知识，我们在总结长期的教学经验和工程实践的基础上，联合相关企业人员，共同编写了本书，力争使读者通过“看书”就能学会 WinCC。

在编写过程中，本书着重融入一些生动的操作实例，以提高读者的学习兴趣。本书与其他相关书籍相比，具有以下特点：

1) 用实例引导读者学习。该书的大部分章节用精选的例子讲解。例如，用例子说明报警组态的实现的全过程。

2) 程序已经在 PLC 上运行通过。

3) 对于比较复杂的例子，配有操作视频资料，便于读者学习。

4) 该书实用性强，实例易移植。

全书共分 12 章。第 6、7、9、10 章由无锡职业技术学院的向晓汉编写；第 8、12 章由无锡雪浪环保科技有限公司刘摇摇编写；第 3、4 章由无锡雷华科技有限公司陆彬编写；第 2、11 章由无锡小天鹅股份有限公司苏高峰编写；第 5 章由无锡雷华科技有限公司欧阳慧编写；第 1 章由无锡职业技术学院的向晓汉与无锡小天鹅股份有限公司的李润海共同编写。本书由向晓汉任主编，刘摇摇任副主编。陆金荣高级工程师任主审。

由于编者水平有限，缺点和错误在所难免，敬请读者批评指正，编者将万分感激！

编 者

目 录

前言

第一部分 入门篇

第 1 章 WinCC V7.0 组态软件概述	1
1.1 概述	1
1.1.1 组态软件的功能	1
1.1.2 组态软件的系统构成	2
1.1.3 组态软件的发展趋势	4
1.1.4 常用的组态软件简介	4
1.2 WinCC 组态软件简介	5
1.2.1 WinCC 软件的性能特点	5
1.2.2 WinCC 的系统结构及选件	7
1.2.3 WinCC V7.0 的新特点	7
1.3 WinCC V7.0 的安装与卸载	9
1.3.1 安装 WinCC 的硬件要求	9
1.3.2 安装 WinCC 的软件要求	10
1.3.3 WinCC 的安装步骤	11
1.3.4 WinCC 的卸载	15
小结	16
习题	16
第 2 章 组态一个简单的工程	17
2.1 对实现功能的描述	17
2.2 建立项目	17
2.2.1 启动 WinCC	17
2.2.2 建立一个新项目	17
2.3 组态项目	19
2.3.1 组态变量	19
2.3.2 组态画面	22
2.3.3 改变画面的属性	24
2.4 保存并运行工程	26
2.4.1 保存工程	26
2.4.2 运行工程	26
小结	26



习题	26
第 3 章 项目管理器	27
3.1 WinCC 项目管理器介绍	27
3.1.1 启动 WinCC 项目管理器	27
3.1.2 WinCC 项目管理器的结构	28
3.2 项目类型	29
3.2.1 单用户项目	29
3.2.2 多用户项目	30
3.2.3 客户机项目	30
3.3 创建项目和编辑项目	31
3.3.1 创建项目的过程	31
3.3.2 更改计算机的属性	32
3.3.3 运行 WinCC 项目	33
3.3.4 复制 WinCC 项目	33
小结	34
习题	34
第 4 章 组态变量	35
4.1 变量组态基础	35
4.1.1 变量管理器	35
4.1.2 变量的分类	35
4.1.3 变量管理器的结构	36
4.2 变量的数据类型	36
4.2.1 数值型变量	37
4.2.2 字符串数据类型	38
4.2.3 原始数据类型	38
4.2.4 文本参考	38
4.3 创建和编辑变量	38
4.3.1 创建内部变量	38
4.3.2 创建过程变量	39
4.3.3 创建结构变量	41
4.3.4 创建变量组	42
4.3.5 编辑变量	44
小结	45
习题	45
第 5 章 组态画面	46
5.1 WinCC 图形编辑器	46
5.1.1 图形编辑器	46
5.1.2 图形编辑器的布局	48
5.1.3 画面的布局	49





5.2 画面设计基础	50
5.2.1 使用画面	50
5.2.2 图形对象	51
5.3 画面动态化	53
5.3.1 画面动态化基础	53
5.3.2 通过直接连接进行动态化	54
5.3.3 使用动态对话框进行动态化	56
5.3.4 通过变量连接进行动态化	57
5.3.5 用动态向导建立画面切换	59
5.3.6 用 VBS 建立动态化的过程	60
5.4 控件	62
5.5 图像库	63
小结	64
习题	64

第二部分 提高篇

第 6 章 报警记录	65
6.1 报警记录基础	65
6.1.1 报警的消息块	65
6.1.2 消息类型和类别	66
6.1.3 报警归档	66
6.2 报警记录的组态	66
6.2.1 报警记录编辑器的结构	66
6.2.2 报警组态的过程	67
6.2.3 模拟量报警组态的过程	74
小结	78
习题	78
第 7 章 变量记录	79
7.1 过程值归档基础	79
7.1.1 过程值归档的概念和原理	79
7.1.2 过程值归档的方法	80
7.2 过程值归档的组态	81
7.2.1 变量记录编辑器的结构	81
7.2.2 过程值归档组态的过程	82
小结	90
习题	90
第 8 章 报表编辑	91
8.1 报表编辑基础	91
8.1.1 组态和运行系统数据的文档	91



8.1.2 在页面布局中设置报表	92
8.2 页面布局编辑器	93
8.3 创建、编辑布局和打印作业	94
8.3.1 创建布局	94
8.3.2 打印作业	97
8.4 应用实例	99
小结	111
习题	111
第9章 脚本系统	112
9.1 脚本基础	112
9.1.1 C脚本(C-Script)基础	112
9.1.2 C脚本编辑器	114
9.1.3 创建和编辑函数	115
9.1.4 创建和编辑动作	118
9.2 C脚本应用举例	121
9.3 VBS	124
9.3.1 VBS脚本基础	124
9.3.2 VBS脚本编辑器	126
9.3.3 编辑过程和动作	127
9.4 脚本的调试	131
9.4.1 脚本调试简介	131
9.4.2 脚本调试实例	131
9.5 应用实例	133
小结	133
习题	133
第10章 通信	134
10.1 通信基础	134
10.1.1 通信术语	134
10.1.2 WinCC通信原理	135
10.2 WinCC与SIMATIC S7 PLC的通信	136
10.2.1 WinCC与SIMATIC S7 PLC的MPI通信	136
10.2.2 WinCC与SIMATIC S7 PLC的PROFIBUS通信	137
10.2.3 通道单元	138
10.3 OPC通信	139
10.3.1 OPC基本知识	139
10.3.2 SIMATIC NET软件简介	140
10.3.3 PC Access软件简介	141
10.3.4 OPC实例1——WinCC与S7-200的通信	143
10.3.5 OPC实例2——WinCC与S7-1200的通信	148



小结.....	156
习题.....	156
第 11 章 数据存储和访问.....	157
11.1 WinCC 数据库.....	157
11.1.1 WinCC 数据库的结构.....	157
11.1.2 WinCC 数据库的访问.....	158
11.2 用 VBS 读取变量归档数据到 Excel.....	163
小结.....	167
习题.....	167

第三部分 工程实例篇

第 12 章 WinCC 在锂电池浆料超细分散机中的应用.....	169
12.1 锂电池浆料超细分散机简介.....	169
12.1.1 功能描述.....	169
12.1.2 控制系统软硬件配置.....	169
12.2 组态 WinCC 项目.....	170
12.2.1 新建 WinCC 项目.....	170
12.2.2 创建过程画面和连接.....	176
12.2.3 过程值归档.....	187
12.2.4 组态报警.....	192
小结.....	198
参考文献.....	199

第一部分 入门篇

第 1 章

WinCC V7.0 组态软件概述

本章介绍组态软件的功能、特点、构成、发展趋势和在我国的使用情况，以及 WinCC 的结构特点、安装此软件的软硬件条件、安装和卸载过程及安装和卸载要注意的事项，使读者初步了解 WinCC。

1.1 概述

在使用工控软件时，人们经常提到“组态”一词，组态的英文是“Configuration”，简而言之，组态就是利用应用软件中提供的工具、方法，完成工程中某一具体任务的过程。组态软件是数据采集监控系统（Supervisory Control And Data Acquisition, SCADA）的软件平台工具，是工业应用软件的一个组成部分。它具有丰富的设置项目，使用方式灵活，功能强大。组态软件由早先的单一的人机界面向数据处理方向发展，管理的数据量越来越大。随着组态软件自身以及控制系统的发展，监控组态软件部分与硬件分离，为自动化软件的发展提供了充分发挥作用的舞台。OPC（OLE for Process Control）的出现，以及现场总线和工业以太网的快速发展，大大简化了不同厂家设备之间的互联，降低了开发 I/O 设备驱动软件的工作量。

实时数据库的作用进一步加强。实时数据库是 SCADA 系统的核心技术。从软件技术上讲，SCADA 系统的实时数据库实际上就是一个可统一管理、支持变结构、支持实时计算的数据结构模型。

社会信息化的加速发展是组态软件市场增长的强大推动力。在最终用户眼里，组态软件在自动化系统中发挥的作用逐渐增大，甚至有时到了非用不可的地步。主要原因在于：组态软件的功能强大、用户的普遍需求以及用户对其价值的逐渐认可。

1.1.1 组态软件的功能

组态软件采用类似资源浏览器的窗口结构，并对工业控制系统中的各种资源（设备、标签



量和画面等)进行配置和编辑;处理数据报警和系统报警;提供多种数据驱动程序;各类报表的生成和打印输出;使用脚本语言提供二次开发功能;存储历史数据,并支持历史数据的查询等。

1.1.2 组态软件的系统构成

在组态软件中,通过组态生成的一个目标应用项目在计算机硬盘中占据唯一的物理空间(逻辑空间),可以用唯一的名称来标识,称为应用程序。在同一计算机中可以存储多个应用程序,组态软件通过应用程序的名称来访问其组态内容,打开其组态内容进行修改或将其应用程序装入计算机内存投入实时运行。

组态软件的结构划分有多种标准,下面按照软件的系统环境和软件体系组成两种标准讨论其体系结构。

1. 以使用软件的系统环境划分

按照使用软件的系统环境划分,组态软件包括系统开发环境和系统运行环境两大部分。

(1) 系统开发环境

设计人员为实施其控制方案,在组态软件的支持下,进行应用程序的系统生成工作所必须依赖的工作环境。通过建立一系列用户数据文件,生成最终的图形目标应用系统,供系统运行环境运行时使用。

系统开发环境由若干个组态程序组成,如图形界面组态程序、实时数据库组态程序等。

(2) 系统运行环境

在系统运行环境下,目标应用程序装入计算机内存并投入实时运行。系统运行环境由若干个运行程序组成,如图形界面运行程序、实时数据库运行程序等。

设计人员最先接触的一定是系统开发环境,通过系统组态和调试,最终将目标应用程序在系统运行环境中投入实时运行,完成工程项目。

2. 按照软件组成划分

组态软件因为其功能强大,而每个功能相对来说又具有一定的独立性,因此其组成形式是一个集成软件平台,由若干程序组件构成。其中必备的典型组件有以下几种。

(1) 应用程序管理器

应用程序管理器是提供应用程序的搜索、备份、解压缩、建立新应用等功能的专用管理工具。设计人员应用组态软件进行工程设计时,经常要进行组态数据的备份;需要引用以往成功应用项目中的部分组态成果(如画面);需要迅速了解计算机中保存了哪些应用项目。虽然这些要求可以用手工方式实现,但效率较低,极易出错。有了应用程序管理器,这些操作就变得非常简单。

(2) 图形界面开发程序

这是设计人员为实施其控制方案,在图形编辑工具的支持下进行图形系统生成工作所依赖的开发环境。通过建立一系列用户数据文件,生成最终的图形目标应用系统,供图形运行环境运行时使用。

(3) 图形界面运行程序

在系统运行环境下,图形界面运行程序将图形目标应用系统装入计算机内存并投入实时运行。

(4) 实时数据库系统组态程序



目前比较先进的组态软件都有独立的实时数据库组件，以提高系统的实时性，增强处理能力。实时数据库系统组态程序是建立实时数据库的组态工具，可以定义实时数据库的结构、数据来源、数据连接、数据类型及相关的各种参数。

(5) 实时数据库系统运行程序

在系统运行环境下，实时数据库系统运行程序将目标实时数据库及其应用系统装入计算机内存并执行预定的各种数据计算、数据处理任务。历史数据的查询、检索、报警的管理都是在实时数据库系统运行程序中完成的。

(6) I/O 驱动程序

I/O 驱动程序是组态软件中必不可少的组成部分，用于系统与 I/O 设备通信、互相交换数据。DDE 和 OPC Client 是两个通用的标准 I/O 驱动程序，用来与支持 DDE 标准和 OPC 标准的 I/O 设备进行通信。多数组态软件的 DDE 驱动程序整合在实时数据库系统或图形系统中，而 OPC Client 则单独存在。

除了必备的典型组件外，组态软件还可能包括如下扩展可选组件。

(1) 通用数据库接口（ODBC 接口）组态程序

通用数据库接口组件用来完成组态软件的实时数据库与通用数据库（如 Oracle、Sybase、Foxpro、DB2、Infomix、SQL Server 等）的互联，实现双向数据交换。通用数据库既可以读取实时数据，也可以读取历史数据；实时数据库也可以从通用数据库实时地读入数据。通用数据库接口（ODBC 接口）组态环境用于指定要交换的通用数据库的数据库结构、字段名称及属性、时间区段、采样周期、字段与实时数据库数据的对应关系等。

(2) 通用数据库接口（ODBC 接口）运行程序

已组态的通用数据库链接装入计算机内存，按照预先指定的采样周期，在规定时间内，按照组态的数据库结构建立起通用数据库和实时数据库间的数据连接。

(3) 策略（控制方案）编辑组态程序

策略编辑/生成组件是以 PC 为中心实现低成本监控的核心软件，具有很强的逻辑、算术运算能力和丰富的控制算法。策略编辑/生成组件以 IEC-1131-3 标准为用户提供标准的编程环境，共有 4 种编程方式：梯形图、结构化编程语言、指令助记符、模块化功能块。用户一般都习惯于使用模块化功能块，根据控制方案进行组态，结束后系统将保存组态内容并对组态内容进行语法检查、编译。

编译生成的目标策略代码既可以与图形界面同在一台计算机上运行，也可以下载到目标设备上运行。

(4) 策略运行程序

组态的策略目标系统装入计算机内存并执行预定的各种数据计算、数据处理任务，同时完成与实时数据库的数据交换。

(5) 实用通信程序组件

实用通信程序极大地增强了组态软件的功能，可以实现与第三方程序的数据交换，是组态软件价值的主要标志之一。通信实用程序具有以下功能：

- 1) 实现操作站的双机冗余热备用。
- 2) 实现数据的远程访问和传送。
- 3) 通信实用程序可以使用以太网、RS-485、RS-232 等多种通信介质或网络实现其功



能。实用通信程序组件可以划分为 Server 和 Client 两种类型，Server 是数据提供方，Client 是数据访问方，一旦 Server 和 Client 建立起了连接，二者间就可以实现数据的双向传送。

1.1.3 组态软件的发展趋势

新技术在组态软件中的应用，使得组态软件呈现如下发展趋势：

1) 多数组态软件提供多种数据采集驱动程序 (driver)，用户可以进行配置。驱动程序通常由组态软件开发商提供，并按照某种规范编写。

2) 脚本语言是扩充组态系统功能的重要手段。脚本语言大体有两种形式，一是 C/BASIC 语言，二是微软的 VBA 编程语言。

3) 具备二次开发的能力。在不改变原来系统的情况下，向系统增加新功能的能力。增加新功能最常用的就是 ActiveX 组件的应用。

4) 组态软件的应用具有高度的开放性。

5) 与 MES (Manufacturing Execution System) 和 ERP (Enterprise Resource Planning) 系统紧密集成。

6) 现代企业的生产已经趋向国际化、分布式的生产方式。互联网是实现分布式生产的基础。组态软件将原来的局域网运行方式跨越到支持 Internet。

1.1.4 常用的组态软件简介

以下是常用组态软件的简单介绍：

1) InTouch。它是最早进入我国的组态软件。早期的版本采用 DDE (动态数据交换) 方式与驱动程序通信，性能较差。新的版本采用了 32 位 Windows 平台，并提供 OPC 支持。

2) iFIX。它是 Intellution 公司起家时开发的软件，后被爱默生公司，现在又被 GE 公司收购。iFIX 的功能强大，使用比较复杂。iFIX 驱动程序和 OPC 组件需要单独购买。iFIX 的价格也比较贵。

3) Citech。澳大利亚 CiT 公司的 Citech 是较早进入中国市场的产品。Citech 的优点是操作方式简洁，但脚本语言比较麻烦，不易掌握。

4) 三维力控。三维力控是国内较早开发成功的组态软件，其最大的特点就是基于真正意义的分布式实时数据库的三层结构，而且实时数据库是可组态的。三维力控组态软件也提供了丰富的国内外硬件设备驱动程序。

5) 组态王。组态王是北京亚控公司的产品，是国产组态软件的代表，在国内有一定的市场。组态王提供了资源管理器式的操作界面，并且提供以汉字为关键字的脚本语言支持，这点是国外组态软件很难做到的。另外，组态王提供了丰富的国内外硬件设备驱动程序，这点国外知名组态软件也很难做到。

6) WinCC。SIEMENS 公司的 WinCC 是后起之秀，1996 年才进入市场，当年就被美国的 Control Engineering 杂志评为当年的最佳 HMI 软件。它是一套完备的组态开发环境，内嵌 OPC。WinCC V7.0 采用 Microsoft SQL Server 2005 数据库进行生产数据存档，同时它具有 Web 服务器功能。

另外，国内外的组态软件比较多，仅国产的就有几十个之多。比较有名的国内外组态软件还有 GE 的 Cimplicity、华富计算机公司的开物和北京昆仑通态的 MCGS 等。总之，



在国内，一般比较大型的系统多用国外的组态软件，而在中低端市场，国产组态软件则有一定的优势。

1.2 WinCC 组态软件简介

WinCC (Windows Control Center, 视窗控制中心) 是 SIEMENS 公司与 Microsoft 公司合作开发的、开放的过程可视化系统。无论是简单的工业应用，还是复杂的多客户应用领域，甚至在有若干服务器和客户机的分布式控制系统中，都可以应用 WinCC 系统。

WinCC 是在 PC (Personal Computer) 基础上的操作员监控系统软件，WinCC V7.0+SP1 是运行在 Windows XP+SP2 标准环境下的 HMI (Human Machine Interface, 人机界面)，具有控制自动化过程的强大功能和极高性价比的 SCADA 级的操作监视系统。WinCC 的显著特性就是全面开放，它很容易将标准的用户程序结合起来，建立人机界面，精确地满足生产实际要求。通过系统集成，可将 WinCC 作为其系统扩展的基础，通过开放接口开发自己的应用软件。

1.2.1 WinCC 软件的性能特点

WinCC 是一款功能强大的操作监控组态软件，其主要性能特点如下：

1. 多功能

通用的应用程序，适合所有工业领域的解决方案；多语言支持，全球通用；可以集成到所有自动化解决方案内；内置所有操作和管理功能，可简单、有效地进行组态；可基于 Web 持续延展，采用开放性标准，集成简便；集成的 Historian 系统作为 IT 和商务集成的平台；可用选件和附加件进行扩展；“全集成自动化”的组成部分，适用于所有工业和技术领域的解决方案。

2. 包括所有 SCADA 功能在内的客户-服务器系统

WinCC 是世界上 3 个 (WinCC、iFix、InTouch) 最成功的 SCADA 系统之一，由 WinCC 系统组件建立的各种编辑器可以生成画面、脚本、报警、趋势和报告，即使是最基本的 WinCC 系统，也能提供生成复杂可视化任务的组件和函数。

3. 可灵活裁剪，由简单任务扩展到复杂任务

WinCC 是一个模块化的自动化软件，可以灵活地进行扩展，可应用在办公室和机械制造系统中。从简单的工程应用到复杂的多用户应用，从直接表示机械到高度复杂的工业过程图像的可视化监控和操作。

4. 可由专用工业和专用工艺的选件和附件进行扩展

WinCC 在开放式编程接口的基础上开发了范围广泛的选件和附件，使之能够适应各个工业领域不同工业分支的不同需求。

5. 集成 ODBC/SQL 数据库

WinCC V7.0 集成了 Microsoft SQL Server 2005 标准数据库，使得所有面向列表的组态数据和过程数据均存储在 WinCC 数据库中，可以容易地使用标准查询语言 (SQL) 或使用 ODBC (Open Data Base Connectivity) 驱动访问 WinCC 数据库。这些访问选项允许 WinCC 对其他的 Windows 程序和数据库开放其数据，例如，将其自身集成到工厂级或公



司级的应用系统中。

6. 具有强大的标准接口

WinCC 建立了 DDE (Dynamic Data Exchange)、OLE (Object Link and Embed)、OPC (OLE for Process Control) 等在 Windows 程序间交换数据的标准接口, 因此, 能够毫无困难地集成 Active X 控制和 OPC 服务器、客户端功能。

7. 实例证明

WinCC 集生产自动化和过程自动化于一体, 实现了相互之间的整合, 这在大量应用和各种工业领域的应用实例中业已证明, 包括: 汽车工业、化工和制药行业、印刷行业、能源供应和分配、贸易和服务行业、塑料和橡胶行业、机械和设备成套工程、金属加工业、食品、饮料和烟草行业、造纸和纸品加工、钢铁行业、运输行业、水处理和污水净化。

8. 开放 API 编程接口可以访问 WinCC 的模块

所有的 WinCC 模块都有一个开放的 C 编程接口 (C-API), 可以在用户程序中集成 WinCC 组态和运行时的功能。

9. 通过向导进行简易的 (在线) 组态

组态工程师除了可利用综合库在一个 WYSIWYG 环境中进行简单的对话和向导外, 在调试阶段, 同样可进行在线修改。

10. 编辑本段多语言支持, 全球通用

欧洲版 WinCC 的组态界面完全是为国际化部署而设计的: 只需在项目管理器下, 单击“工具”→“语言”, 就可在德文、英文、法文、西班牙文和意大利文之间进行切换。

亚洲版 WinCC 还支持中文、韩文和日文。用户可以在项目中设计多种运行时的目标语言, 即可同时使用几种欧洲和亚洲语言。这意味着用户可在几个目标市场使用相同的可视化解决方案。如果要翻译文本, 只需一种标准的 ASCII 文本编辑器即可。

11. 可集成到任何公司内的任何自动化解决方案中

WinCC 提供了所有最重要的通信通道, 用于连接到 SIMATIC S5/S7/505 控制器 (例如通过 S7 协议集) 的通信, 以及如 PROFIBUS-DP/ FMS、DDE (动态数据交换) 和 OPC (用于过程控制的 OLE) 等非专用通道; 亦能以附加件的形式获得其他通信通道。由于所有的控制器制造商都为其硬件提供了相应的 OPC 服务器, 因而事实上可以不受限制地将各种硬件连接到 WinCC。

12. 具有与基于 PC 的 controllers 的 SIMATIC WinAC 的紧密接口

将软/插槽 PLC 集成在 PC 上, 可实现 PLC 的操作和监控, WinCC 提供了与 WinAC 连接的接口。

13. 是全集成自动化工 TIA 的部件

TIA (Total Integrated Automation) 集成了包括 WinCC 在内的所有 SIEMENS 产品, WinCC 是所有过程控制的窗口, 是 TIA 的中心部件。TIA 意味着在组态、编程、数据存储和通信等方面的一致性。

14. 作为 SIMATIC PCS7 过程控制系统中的操作员站

SIMATIC PCS7 是 TIA 中的过程控制系统。PCS7 是结合了基于控制器的制造业自动化的优点和基于 PC 的过程工业自动化的优点的过程处理系统 (PCS), 它包括 WinCC 的标准 SIMATIC 部件。



15. 可集成到 MES 和 ERP 中

WinCC 的标准接口使 WinCC 成为全公司范围 IT 环境下的一个完整部件。这超越了自动控制过程，将范围扩展到工厂监控级，以及为公司管理系统提供管理数据。

1.2.2 WinCC 的系统结构及选件

WinCC 具有模块化的结构，其基本组件是组态软件（CS）和运行软件（RT），并有许多 WinCC 选件和 WinCC 附加软件。

1. 组态软件

启动 WinCC 后，WinCC 资源管理器随即打开。WinCC 资源管理器是组态软件的核心，整个项目结构都显示在 WinCC 资源管理器中。从 WinCC 资源管理器中调用特定的编辑器，既可用于组态，也可对项目进行管理，每个编辑器分别形成特定的 WinCC 子系统。主要的 WinCC 子系统包括：

- 1) 图形系统，用于创建画面的编辑器，也称为图形编辑器。
- 2) 报警系统，对报警信号进行组态的过程，也称为报警记录。
- 3) 归档系统，变量记录编辑器，用于确定对何种数据进行归档。
- 4) 报表系统，用于创建报表布局的编辑器，也称为报表编辑器。
- 5) 用户管理器，用于对用户进行管理的编辑器。
- 6) 通信，提供 WinCC 与 SIMATIC 各系列可编程序控制器的连接。

2. 运行软件

用户通过运行软件对过程进行操作和监控，主要执行下列任务：

- 1) 读出已经保存在 CS 数据库中的数据。
- 2) 显示屏幕中的画面。
- 3) 与自动化系统通信。
- 4) 对当前的运行系统数据进行归档。
- 5) 对过程进行控制。

3. WinCC 选件

用户通过 WinCC 选件扩展基本的 WinCC 系统功能，每个选件均需要一个专门的许可证，这些选件是 WinCC/Server（服务器系统）、WinCC/Redundancy（冗余）、WinCC/CAS（中央归档服务器）、WinCC/Use Archives（用户归档）、WinCC/ODK（开放式工具包）、WinCC/IndustrialX（系统扩展）、WinCC/Pro Agent（过程诊断）、WinCC/Basic Process Control（基本过程控制）、WinCC/Web Navigator（Web 浏览器）、WinCC/Data Monitor、WinCC/Connectivity Pack、WinCC/Industrial Data Bridge。

1.2.3 WinCC V7.0 的新特点

1. 运行操作系统

WinCC V7.0 SP1 可以在下列操作系统下运行：

(1) WinCC 单用户项目和客户机项目

- Windows Vista SP1 Ultimate、Business 和 Enterprise；
- Windows XP Professional SP2；



- Windows 2003 Server SP2 和 Windows 2003 Server R2 SP2。

(2) WinCC 服务器

- Windows XP Professional SP2、Windows XP Professional SP3（最多 3 个客户机）；
- Windows 2003 Server SP2 和 Windows 2003 Server R2 SP2。

2. 优化的面板类型

WinCC V7.0 SP1 简化了对面板类型的处理。更改属性时，系统将为用户呈现那些包含受到影响的面板类型并可能需要更新的过程画面的总览。

3. 新控件的字体设置

可使用对象属性随意组态控件的字体颜色。可使用组态对话框随意组态状态栏中的字体类型。

4. 报警系统中的消息选择和搜索功能

(1) 在 WinCC 报警控件中选择消息

还可以导入消息的自定义选择内容。例如，导入可用于重新使用用户创建的项目中的选择内容或比较客户机的选择内容。在这种情况下，导入的选择内容将替换现有的选择内容。

客户机项目现在可以从服务器集中接收选择内容。目前为止，只能使用各自客户机项目的选择内容。

在 WinCC 项目管理器中位于“服务器数据→标准服务器”下的“报警”内输入相应的标准服务器。如果客户机上没有选择内容，“报警控件”将从指定的标准服务器解压缩选择内容或将其写入指定的标准服务器。

如果不想集中访问选择内容，应在客户机项目的 WinCC CS 中创建所需的选择内容。随后将使用客户机的选择内容，与输入的标准服务器无关。

(2) 过程值块中的选择内容

在过程值块中使用“等于”和“包括”选择文本。

(3) “报警记录”编辑器中的搜索功能

使用“查找”菜单可以在“报警记录”编辑器的所有列或选定列中搜索术语和数字。

5. WinCC 文本分配器支持导出和导入文本库中的所有文本

可使用 WinCC 文本分配器将文本库中包含的所有语言导出到 CSV 文件或者从 CSV 文件将所有语言导入。

CSV 文件的格式对应于 WinCC V6.x 中导出文件的格式。

6. 改进的用户管理

通过使用 SIMATIC Logon 的电子签名可以使关键操作的执行取决于用户的电子签名。只有当已组态用户通过密码验证后，才能执行给定的操作。如果用户未经授权或输入错误的密码，则不能执行该操作。

成功的签名步骤和被中止的签名步骤都将通过消息加以记录。

如果使用“WinCC/审计”选件，则所有验证尝试的消息也会被写入审计跟踪数据库中。

7. “Allen Bradley - Ethernet IP”通道的新通道单元

自 WinCC V7.0 SP1 起，以下通道单元供“Allen Bradley - Ethernet IP”驱动器使用：

- 1) 具有以太网接口的用于 PLC-5 的“Allen Bradley E/IP PLC5”。
- 2) 具有以太网接口的用于 SLC 500 的“Allen Bradley E/IP SLC50x”，例如 SLC 5/05。