

图片集锦

NJTD / 1802

我国珍贵灵长类动物

灵长类,在动物分类学上称为灵长目,我国是灵长类资源丰富的国家,现生灵长类动物计有4科6属20种,它们包括眼镜猴科懒猴属的懒猴(*Nycticebus coucang*)和小懒猴(*Nycticebus pygmaeus*);猴科猕猴属

的猕猴(*Macaca mulatta*)、豚尾猴(*M. nemestrina*)、台湾猴(*M. cyclops*)、熊猴(*M. assamensis*)、短尾猴(*M. arctoides*)和西藏短尾猴(*M. thibetana*);疣猴科叶猴属的长尾叶猴(*Presbytis entellus*),

黑叶猴(*P. francoisi*)、菲氏叶猴(*P. phayrei*)和戴帽叶猴(*P. pileatus*)、白臀叶猴属的白臀叶猴(*Pygathrix nemaeus*)、金丝猴属(仰鼻猴属)的川金丝猴(*Rhinopithecus roxellanae*)、滇金丝猴(*R. bieti*)



和黔金丝猴(*R. brelichi*);长臂猿亚科长臂猿属的黑长臂猿(*Hylobates concolor*)、白颊长臂猿(*H. leucogenys*)、白眉长臂猿(*H. hoolock*)和白掌长臂猿(*H. lar*)。我国特有的种类有金丝猴、黑叶猴和西藏短尾猴三种,其中金丝猴最为珍贵,故有人把它列在大熊猫之后,称之为我国第二国宝。

①懒猴(*Nycticebus coucang*)又名蜂猴,为夜行性低等灵长类动物,属于原猴类。分布于南亚、印度支那以及我国云南和广西

②猕猴(*Macaca mulatta*)俗名恒河猴。毛棕黄色,脸呈肉色。广泛分布于南亚、印度支那和我国南方各省,是分布较广和数

量较多的种类,早已被作为医学和生物学各领域研究的理想实验动物。

③豚尾猴(*Macaca nemestrina*)又名平顶猴。毛浅黄至棕褐色,脸呈棕色。分布于我国云南和东南亚等地。

④短尾猴(*Macaca arctoides*)又名红面猴。尾短,毛呈板栗色,脸呈红色和

我国珍贵灵长类动物

褐色。分布于南亚和印度支那的北部以及我国云南，广西南部 and 福建等地。

⑤熊猴(*Macaca assamensis*) 毛棕黄至棕褐色，脸呈肉色和浅肉色。分布于南亚和印度支那的北部以及我国云南等地。

⑥西藏短尾猴(*Macaca tibetana*) 又名藏酋猴。尾短，毛呈灰褐色，脸呈肉色。仅分布于我国西藏、四川、贵州等地，属我国特有种类。

⑦白化猕猴(*Macaca mulatta*) 白化

型在猕猴属中的猕猴、红面猴、食蟹猴、台湾猴、平顶猴、戴帽猴和头巾猴中报道过，这是我国首例白化型猕猴。

⑧白化熊猴(*Macaca assamensis*) 在有关文献中未报道过，这是首次报道的白化



型熊猴

⑨杂交后代(食蟹猴、雄×熊猴、雌) (*Macaca fascicularis*, 1 × *Macaca assamensis*, 1) 猕猴属各个种之间的杂交很普遍。此例现由中国科学院昆明动物研究所饲养。

⑩灰叶猴滇西亚种或菲氏叶猴北掸邦亚

种(*Presbytis phayrei shanicus*) 毛深灰色，尾很长。分布于缅甸和我国滇西等地。

⑪灰叶猴印支亚种或菲氏叶猴印支亚种(*Presbytis phayrei crepusculus*) 毛银灰色，尾长。分布于印度支那和我国云南南部等地。

⑫黑叶猴(*Presbytis tranconisi*) 俗称乌

猿。毛以黑色为主，尾长。仅分布于我国广西和贵州等地。

⑬白头叶猴或黑叶猴桂西南亚种(*Presbytis tranconisi leucocephalus*) 毛黑色为主，头部和尾部毛呈白色。分布于广西和印支。

⑭川金丝猴或金仰鼻猴(*Rhinopithecus*)

我国珍贵灵长类动物

roxellanae 毛黄色为主, 脸淡蓝色, 仰鼻, 尾长等于头体长, 仅分布于我国四川、陕西、湖北等地, 为我国特有的珍稀种类。

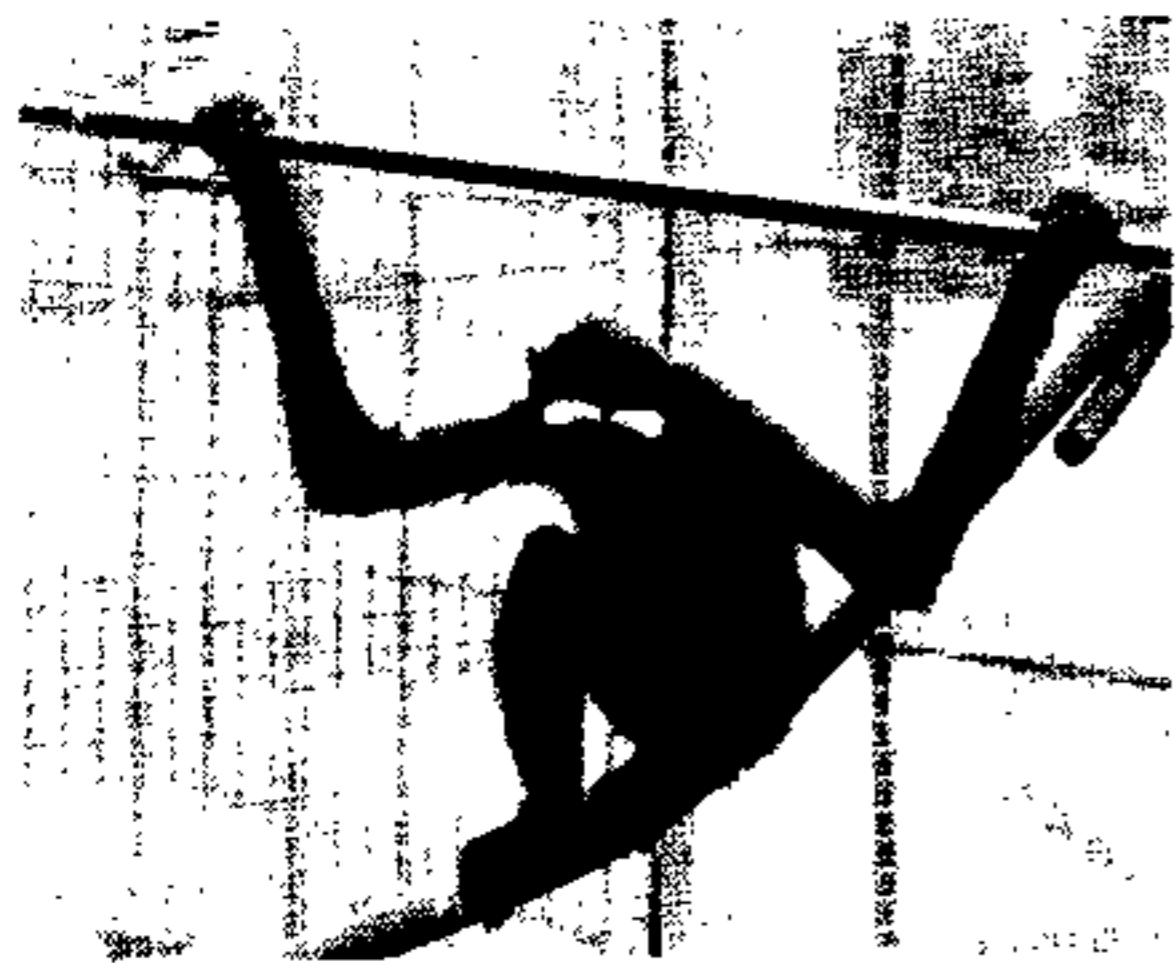
⑮黔金丝猴或白肩仰鼻猴 (*Rhinopithecus brelichi*) 毛以灰色或黄色为主, 脸

淡灰蓝色, 仰鼻, 尾长于头体长, 仅分布于我国贵州梵净山区, 为我国特有的珍稀种类。

⑯滇金丝猴或黑仰鼻猴 (*Rhinopithecus bieti*) 毛以黑色为主 (幼仔毛白色), 脸呈肉色 (幼仔脸带紫蓝色), 尾长小于头体长。

仅分布于我国云南西北部和西藏的芒康县等地, 为我国特有的珍稀种类。

⑰白眉长臂猿 (*Hylobates hoolock*) 毛黑色 (雄性) 或黄色 (雌性), 眉区毛为白色, 分布于我国云南西部及缅甸等地。长臂



猿属共同特征为四肢很长, 无尾, 运动方式为臂摆荡型, 为典型的树栖种类。

⑱白颊长臂猿 (*Hylobates leucogenys*) 毛黑色 (雄性) 或黄色 (雌性), 颊部毛为白色, 分布于我国云南西双版纳和老挝北部。

⑲黑长臂猿 (*Hylobates concolor*) 又名黑冠长臂猿, 毛黑色 (雄性) 或黄色和冠毛黑色 (雌性), 分布于我国云南和海南岛以及印度支那等地。

⑳白掌长臂猿 (*Hylobates lar*) 毛黑

色 (雄性) 或黄色 (雌性), 手背、足背和脸部周围的毛为白色, 分布于印尼的苏门答腊、马来西亚、泰国、缅甸直至我国滇西南边境地区。

(叶智彰 彭燕章)

徐霞客故居

徐霞客(1587—1641年)一生在30多年中考察了祖国大部份名山和地区,写下60多万字的巨著《徐霞客游记》,对岩溶地貌、地质、水文、气候、植物以及各地的交通、城镇、民族、宗

教、历史文物等都作了详尽的记述。其内容丰富,见解精辟,都超越时代。他是我国国土考察的先驱,也是“热爱祖国、献身科学、尊重实践”的光辉典范。关于他的生平事迹和游记的具

体内容,在本年鉴1987年卷内有纪念他诞辰400周年的专文介绍。近年,为了纪念这位杰出的地理学家,在他的故乡江苏省江阴市马镇乡的南旻岐村重修故居,这里选载故居的有关照片。



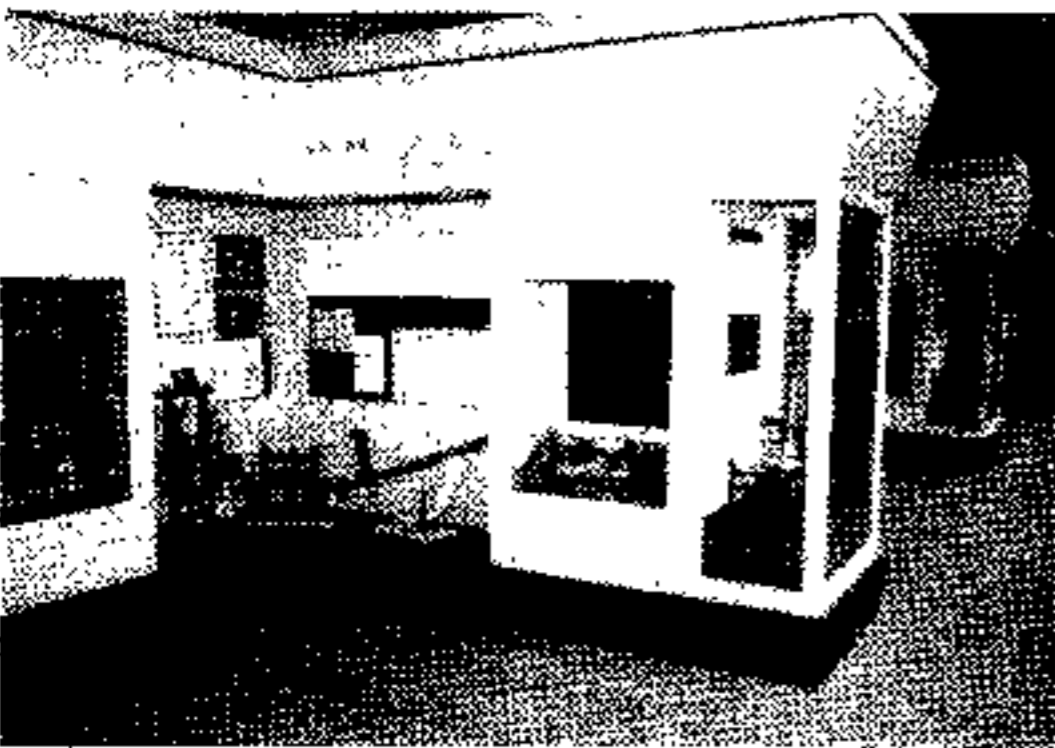
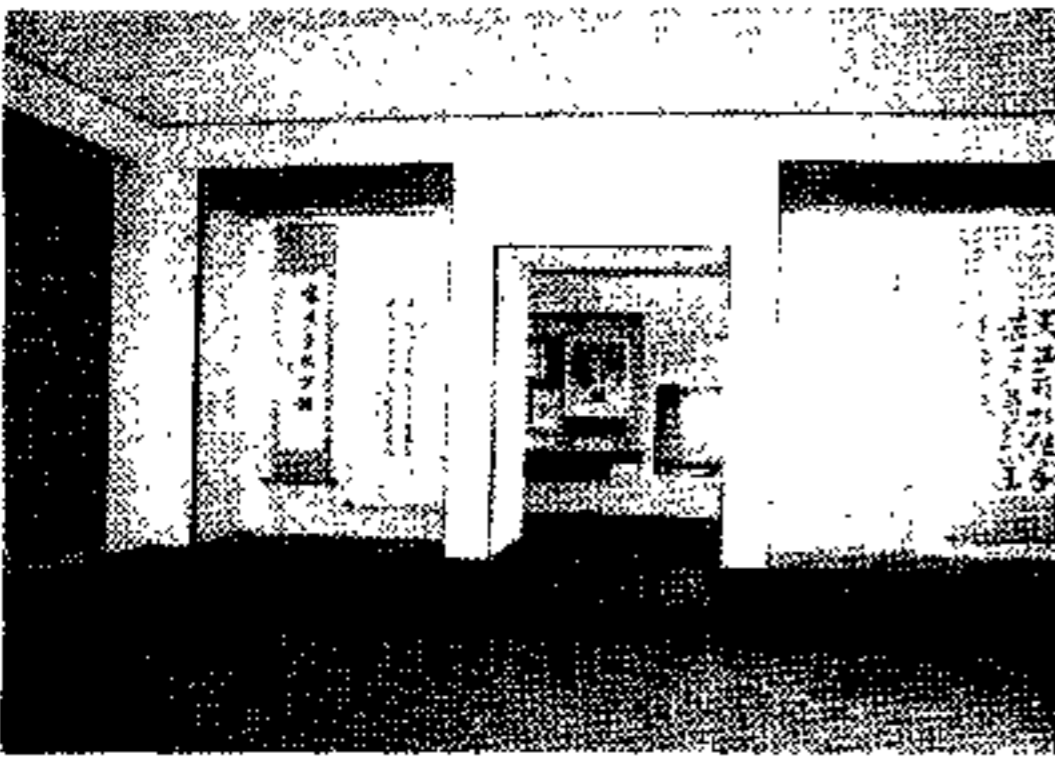
①徐霞客故居(崇礼堂) 1985年重建。右侧的罗汉松相传为徐霞客手植。
②徐霞客纪念堂大门
③晴山堂 1978年重建。两壁镶嵌有76块明代著名文学家和书法家的碑刻。

④胜水桥 在南旻岐村的东面。相传徐霞客由此登舟出游。今桥为1924年修建,1984年又加以整修。
⑤徐霞客墓地全景。
⑥徐霞客墓 位于晴山堂后园中。墓前的石碑为原碑,墓系1985年新建。

⑦徐霞客墓碑(原貌)
⑧徐霞客塑像 位于江阴市西门广场。1987年1月5日塑像揭幕并举行徐霞客诞辰400周年纪念大会。

(林嘉华 褚绍唐 张保安)

宋应星纪念馆



1987年是我国明代著名科学家宋应星诞辰400周年。为了纪念他在学术上的丰功伟绩，在他的故乡江西省奉新县建立纪念馆，于是年11月10日落成开馆。

宋应星生于明万历十五年(公元1587年)，卒于清康熙初年。他于1634年开始编写《天工开物》成书于1637年。《天工开物》是我国第一部关于农业和手工业生产的百科全书在我国和世界科技史上占有重要地位。关于宋应星的生平事迹和《天工开物》的具体内

容在本卷“特载”栏中有专文介绍。这里选载了纪念馆的主要照片。

①纪念馆全景 座落在江西省奉新县县城北，占地约12亩，除园林建筑外，有展览馆三幢及文物仓库等。

②纪念馆正大门

③纪念馆序馆、二馆、三馆侧景 该三馆展线长达150米，主要展出宋应星的生平事迹、《天工开物》的学术成就以及大量文字资料、实物、照片和模型等文物收藏共107

件，其中陶器96件，铜器10件，铁器1件。内含三级文物11件。

④宋应星塑像 陈列于序馆内，高2.5米，宽1.2米

⑤序馆内一角

⑥二馆内一角

⑦三馆内一角

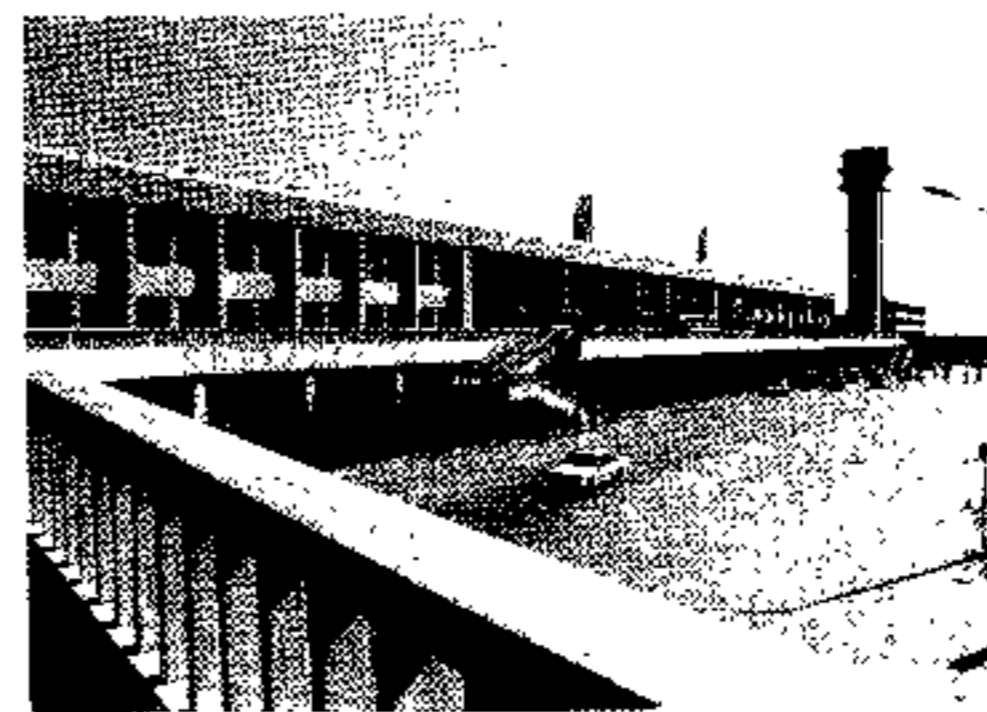
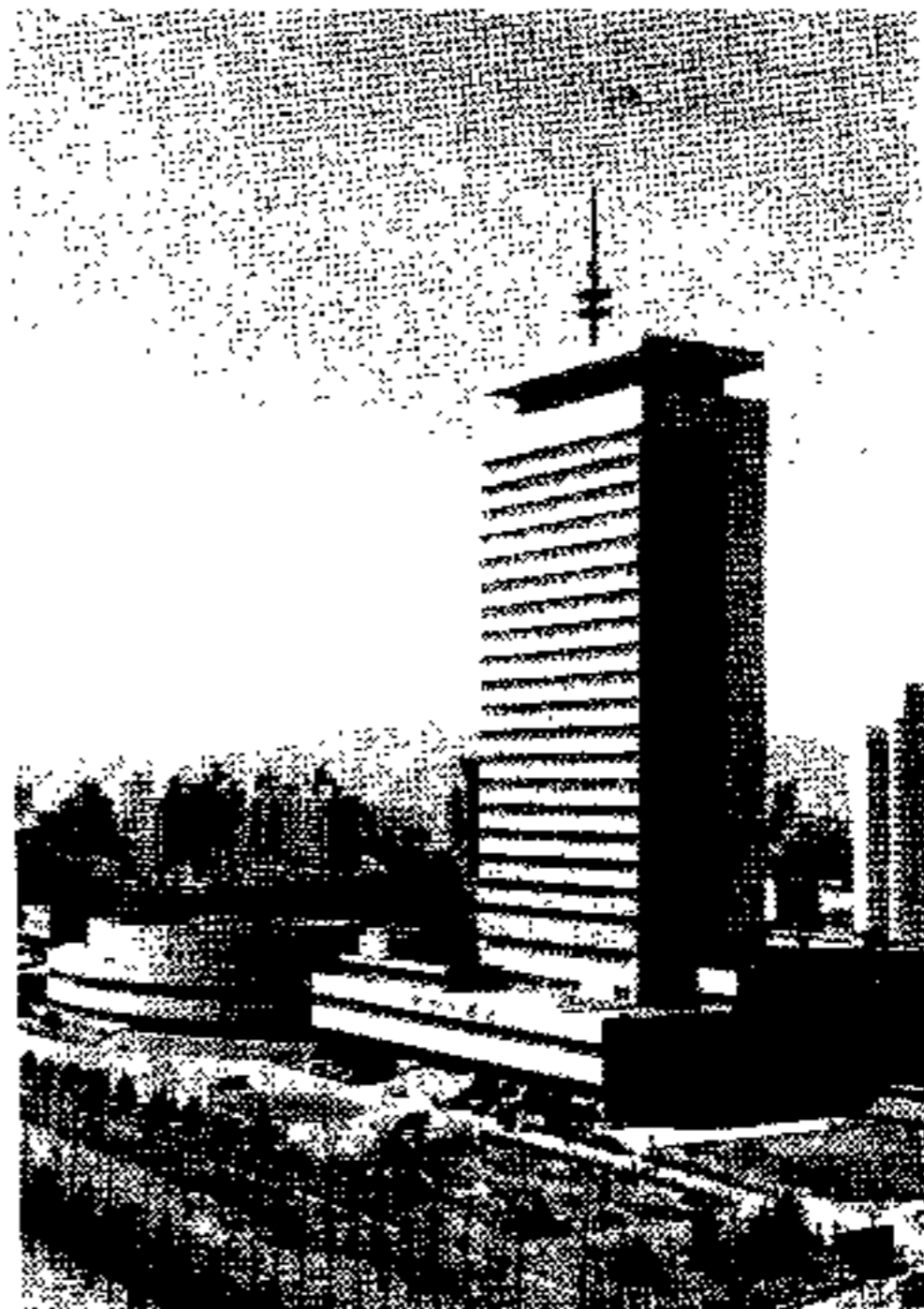
(刘行令 张先龙)

北京八十年代十大建筑

“北京八十年代十大建筑”的评选活动于1988年4月28日揭晓:北京图书馆新馆、中国国际展览中心、中央彩色电视中心、首都机场候机楼、北京国际饭店、大观园、长城饭店、

中国剧院、中国人民抗日战争纪念馆、地铁东四十条车站荣获上述称号。这次评选在国务院和北京市委、市政府支持下由北京日报和北京晚报联合主办,评选的主旨是展现

八十年代北京城市建设的辉煌成就,讴歌建设者的历史功绩,颂扬党的“改革、开放、搞活”方针的丰硕成果。十大建筑的名次以得票多少为序。



①北京图书馆新馆 位于北京西郊紫竹院公园北侧,由基本书库楼、社会科学阅览研究楼、报库、视听资料楼、展览厅等十几座建筑组成,总建筑面积十四万平方米,是一组具有典型东方气派的建筑群。该馆(加文津街分馆)的馆舍面积和藏书量均居亚洲第一位。

路旁,由一字排列的四个巨大展览馆和众多附属设施组成,整个建筑设计运用几何体切变原理,大门新颖别致。馆内跨度长达60米,顶棚是向上翘起的圆弧,像一个巨大的摇篮悬挂在空中。

总建筑面积八万多平方米,共有大小19个演播室,另外还有导演室、审看室等。

③中央彩色电视中心 位于北京复兴门外玉渊潭南侧,高136.5米,是目前北京最高的建筑物。该中心由播出楼和制作楼组成,

④首都机场候机楼 我国第一个具有现代化水平的航空港,这组建筑由主楼连接两个卫星楼组成,包括地下室共四层,建筑面积六万平方米,高峰小时旅客吞吐量为1500人。

⑤北京国际饭店 坐落在北京火车站口,

②中国国际展览中心 位于北京东三环

北京八十年代十大建筑

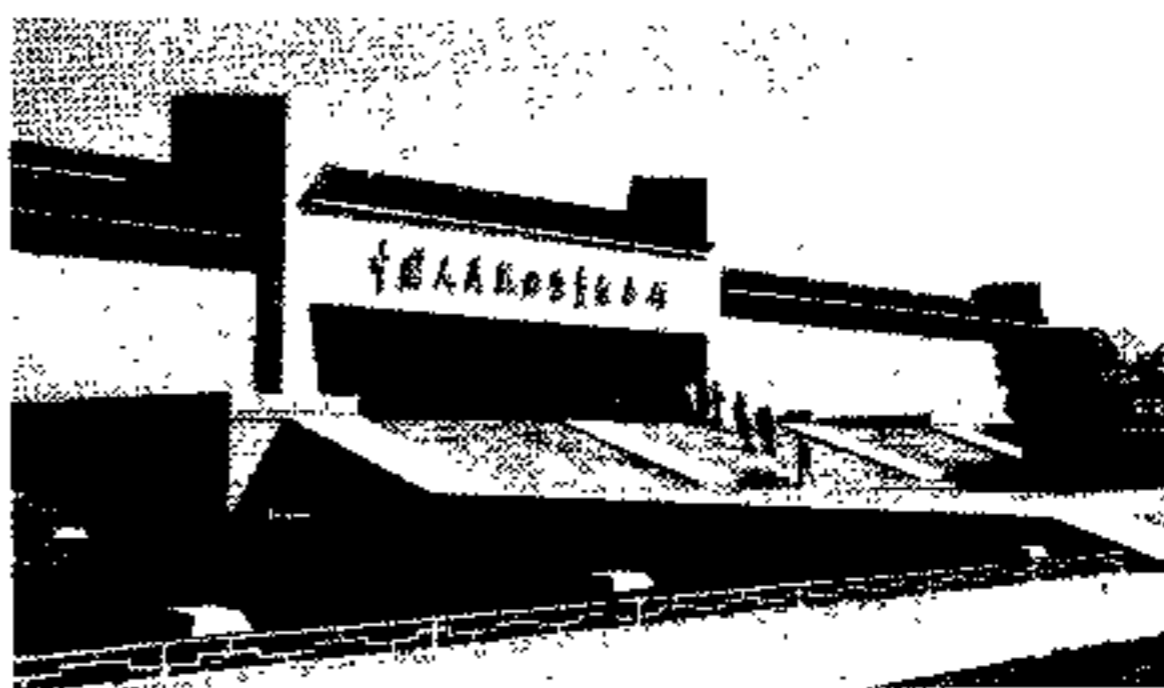
是一座由我国自行设计、建造和管理的高级饭店。高104.4米，主楼设计造型奇特，仿佛是一位张开臂膀准备拥抱来京远客的巨人。地下3层、地上29层，拥有1049套客房，12个代

表世界上多种风味的餐厅及其它附属设施。

⑥大观园 这是按照《红楼梦》所描写的大观园建造的大型园林建筑。大小景点共四十余处，总建筑面积八千多平方米，另有

附属建筑近一万平方米。图为大观园中一景——藕香榭。

⑦长城饭店 位于北京东三环路亮马河畔，这座22层的大厦周身用冷光玻璃作幕墙，



远远望去，晶莹如镜，金碧辉煌。总建筑面积3800平方米，客房1007间，由三个18层的翼楼和一个4层的八角顶帽组成，俯瞰呈丫型

⑧中国剧院 我国第一座大型现代化歌舞剧院，建筑面积11340平方米。舞台具有升降、推拉和局部旋转等多种功能，全部灯光均由自动调光设备控制，可容纳千余名演员同台演出，整个剧院造型美观大方，色彩和

谐淡雅。

⑨中国人民抗日战争纪念馆 位于北京卢沟桥畔，占地两万多平方米，是一座具有浓郁民族风格的仿古牌楼式建筑，庄严、肃穆，气势宏伟。高悬厅顶的八口大钟象征八年抗战，警钟长鸣。高达4米的艺术雕塑《醒狮》象征中华民族英勇不屈的民族精神。

⑩地铁东四十条车站 位于北京工人体

育场西侧，它将建筑艺术与实用功能融为一体，线条明快，气势宏伟。车站集散厅内，黄色的立柱，紫红色的地面，白玉色吊顶下镶嵌着26个直径3米的圆型灯环。东侧墙上是陶板壁画《华夏雄风》，两侧墙上是陶瓷镶嵌壁画《走向世界》

(宋连峰 刘霆昭)

中国少数民族民居

中国55个少数民族，除回族为西亚移民的后裔外，其它少数民族同汉族一样，虽有小范围的迁徙，但基本上是土生土长的。他们有各自独特的居住环境，并在这些居住环境中产生了他们各自独特的民居形式。概括地说，西部及西北地区的少数民族的民

居因位于少风的高原和干燥的沙漠地区，多以上墙平顶为特色；北部及东北地区的少数民族的民居因位于受西伯利亚寒流影响的草原地区，多以抗风的毡包或单坡顶的房屋为特色；南部及西南地区的少数民族的民居因位于雨水丰富、竹木较多的亚热带，多

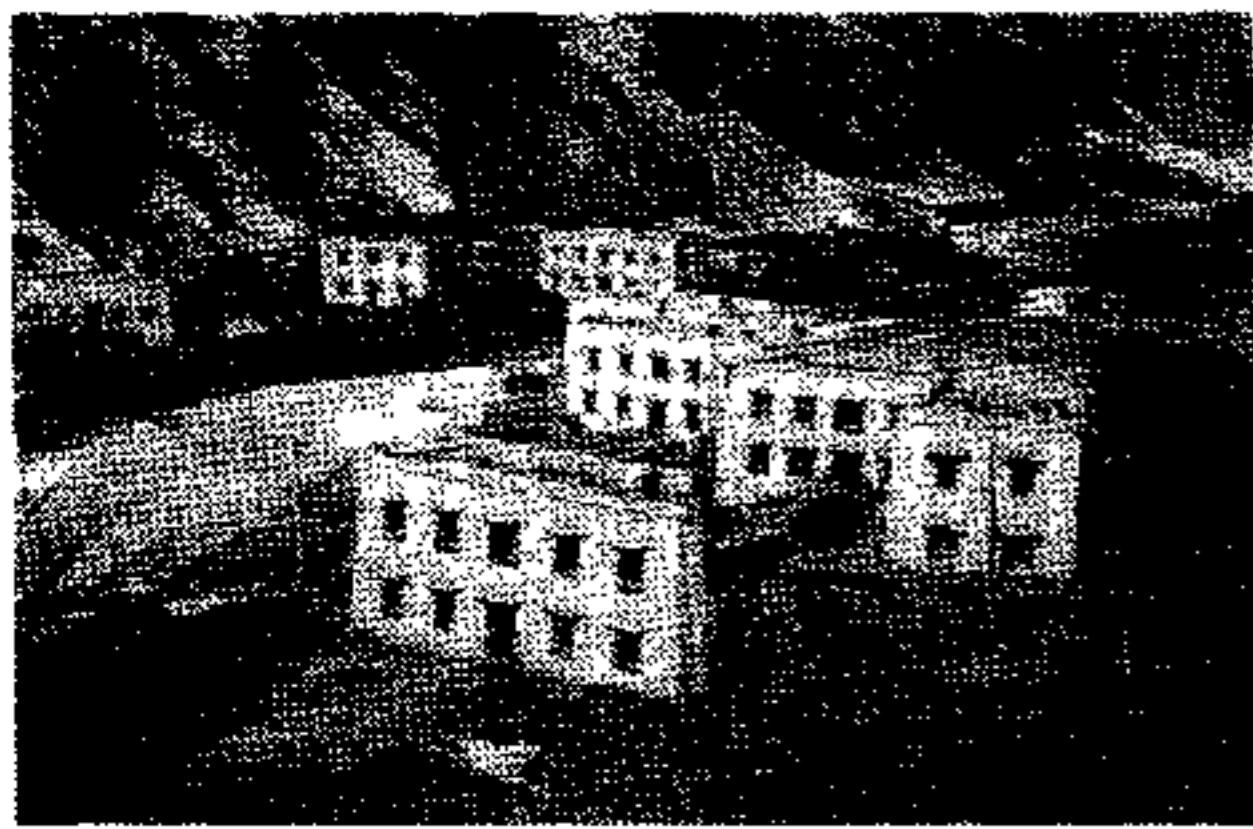
以干阑式结构和双坡顶为特色

这里介绍的藏族、维吾尔族、朝鲜族、壮族、彝族、白族、哈尼族、傣族、苗族的民居，虽只是少数民族民居的一部分，但从中已足以认证各个地区少数民族民居的上述特色

维吾尔族民居 分别以喀什和吐鲁番为代表形成了两种不同的平顶结构。前者为砖、土坯外墙和木架、密肋相结合的结构形式，后者为上拱的结构形式。图3为喀什的住宅，图4为吐鲁番的住宅。



①



②

藏族民居 多为平顶的上石结构。乡间住宅多为一层，内室住人，外院圈养牲口；城市住宅多为两层，通常以院落为中心，底层设起居室、接待室，上层设卧室、经堂和贮藏室。藏族民居另有碉房和帐篷的形式。图1为藏北乡间住宅，图2为藏族居住的碉房。



③



④

中国少数民族民居



⑤

朝鲜族民居 一般为木结构的平房，房内设卧室、客室、厨房和仓库等，房内一般以土砖和石块铺成平炕，进屋则脱鞋，席炕而坐。图5为长白山区朝鲜族住宅外形，图6为室内布置。



⑥



⑥



⑦

壮族民居 多为竹木干阑式结构，底层圈养牲畜、堆放杂物，上层居住，上层另建有望楼、挑楼、抱厦。图7为广西靖西的壮族住宅。



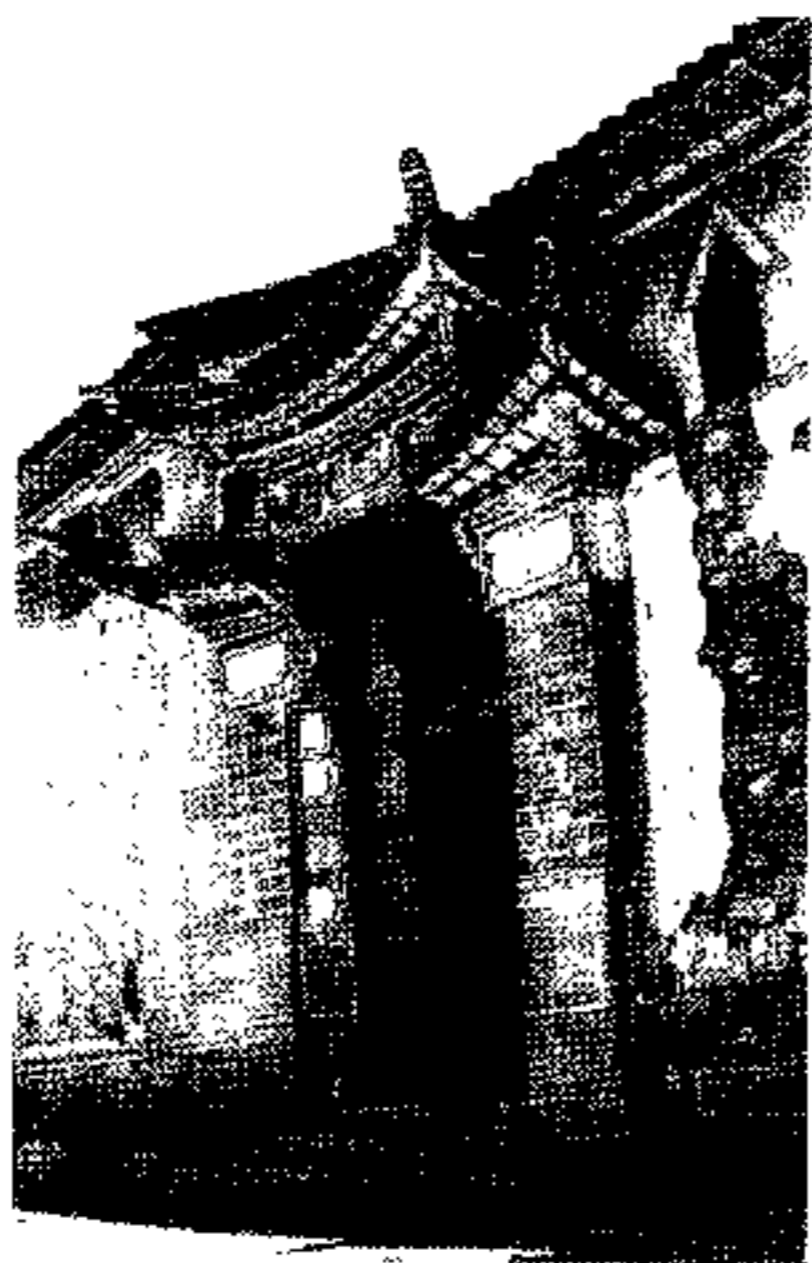
⑧

彝族民居 多为土木结构的平房，俗称土掌房。以块石为墙基，用土坯或生土筑墙。住宅为三间，正中开门，作厨房用；左侧为主人内室；右侧为牛栏或马房。宅内通常搭一简易楼台，供子女就寝或堆放粮食。图8为路南的彝族住宅，图9为住宅的入口。

中国少数民族民居



⑩



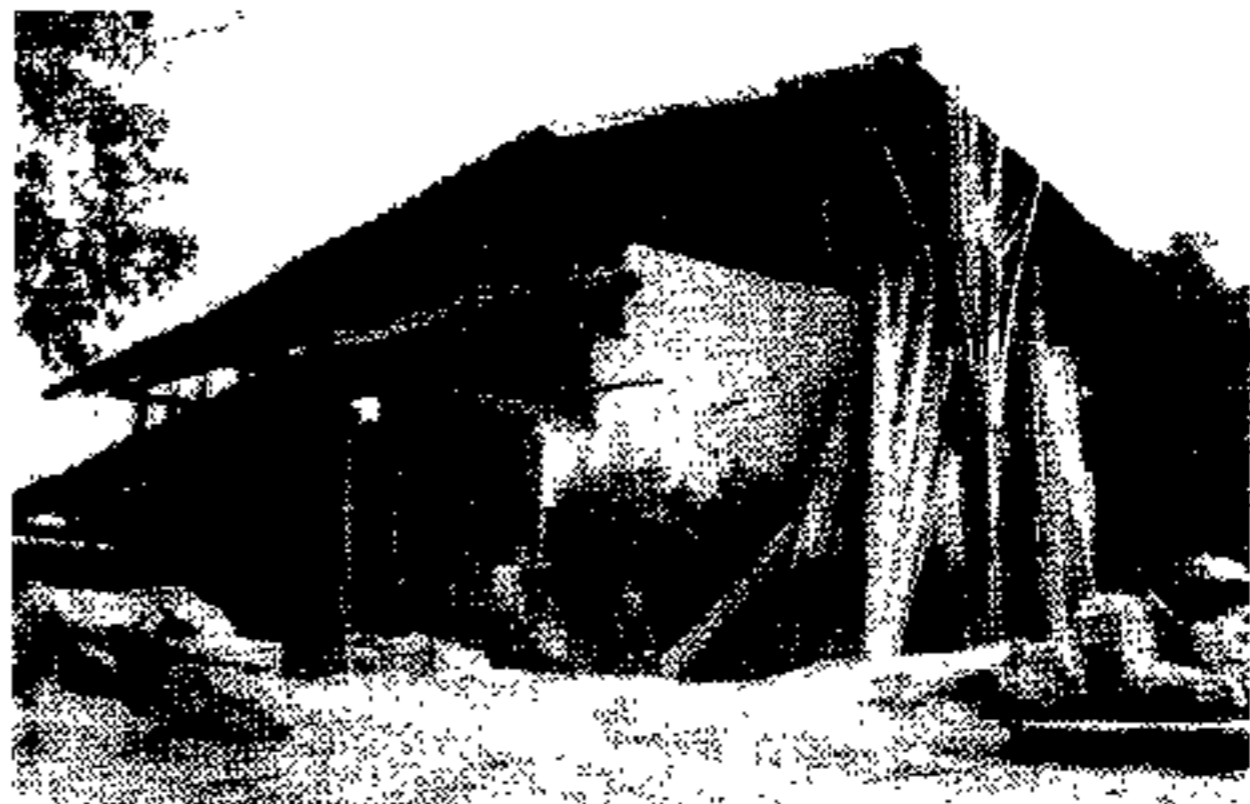
⑪



⑫



⑬



⑭



⑮

白族民居 多为瓦顶, 布局采用“三房一照壁”和“四合五天井”。图10为大理的白族住宅内天井, 图11为门楼。

哈尼族民居 多为土墙瓦顶, 一般有两层, 下层圈养牲畜, 上层住人。哈尼族民居也有平屋顶的形式。图12为云南绿春的哈尼族住宅, 图13为江城附近的哈尼族住宅。

傣族民居 多为干阑式楼房。楼下圈养牲畜, 楼上住人。屋顶为歇山式。图14为西双版纳景洪的傣族住宅。

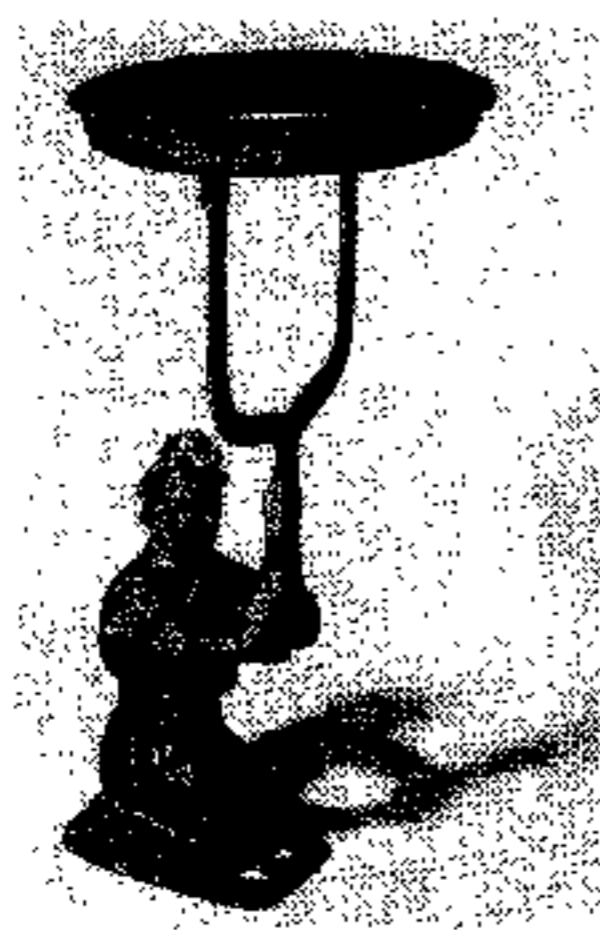
苗族民居 多为木结构。山区的建筑利用坡地形成独特的吊脚楼。坝区的建筑则多为长方形的瓦屋。图15为文山附近的苗族住宅。

(赵冰, 杨帆)

中国古代灯具



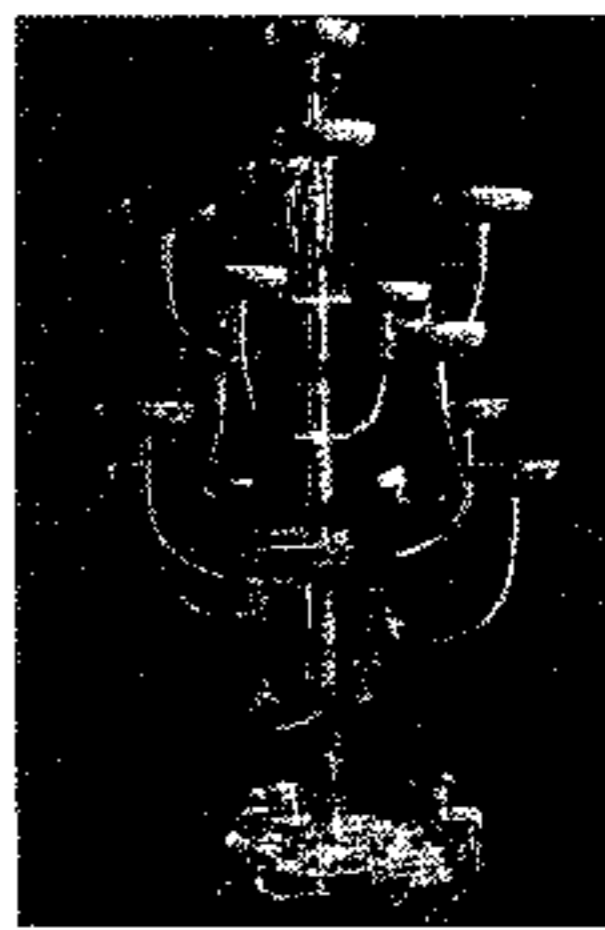
1



2



3



4



5



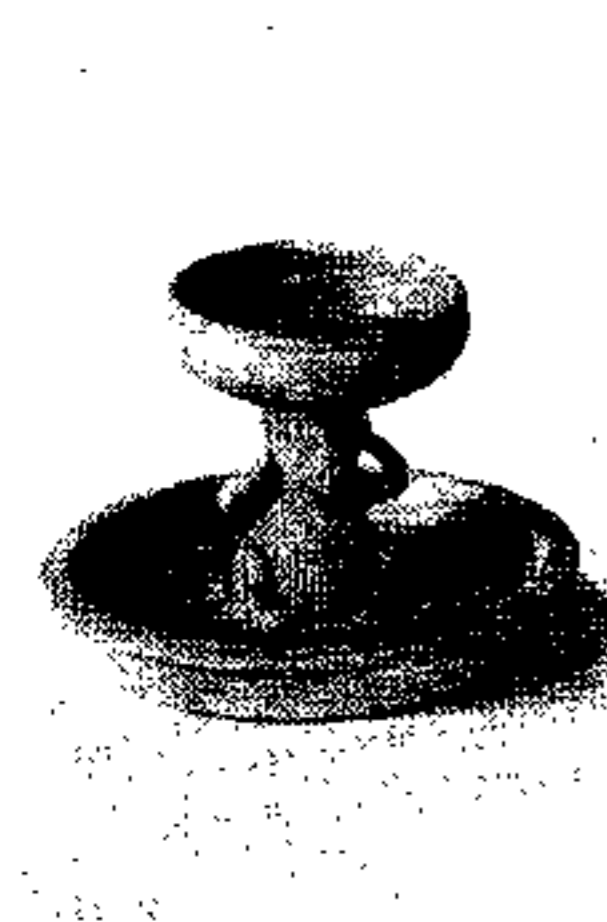
6



7



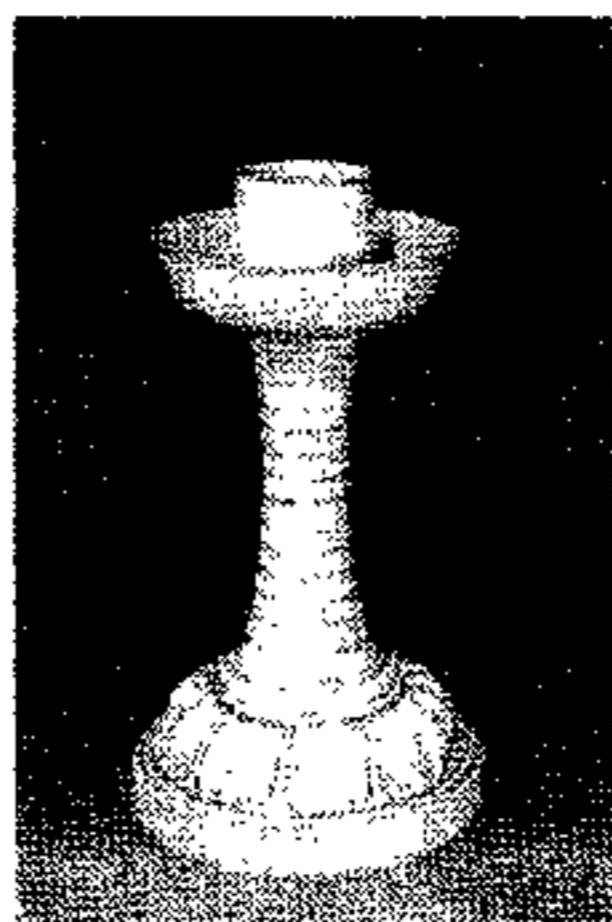
8



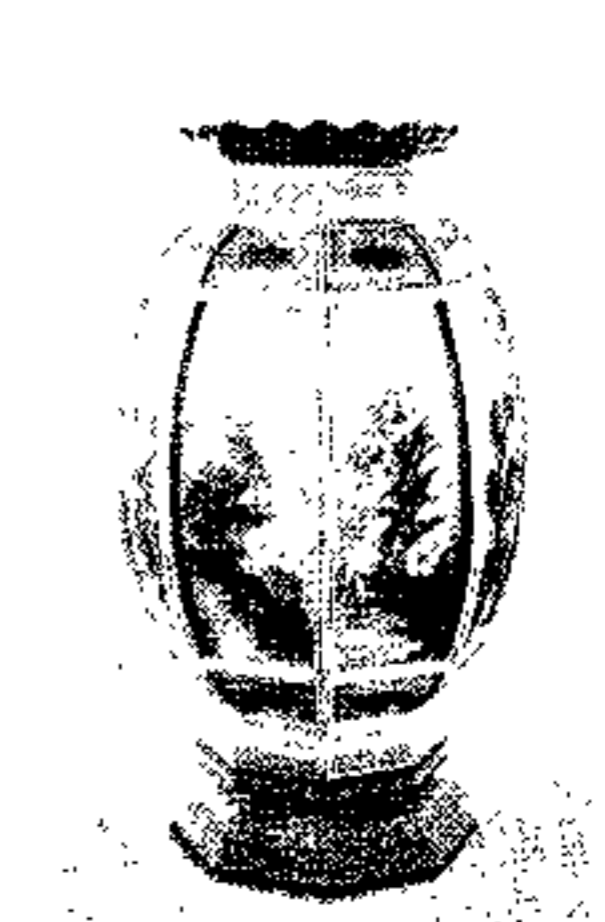
9



10



11



12

灯是人类掌握火以后的一项重要发明。它与人类驱走长夜黑暗，带来光明，对改变人类的生活习惯产生非常深远的影响。灯究竟起源

于何时，目前还找不到确凿的证据，一般认为它开始出现于战国时期。

我国古代灯具型制多样，装饰华丽，不仅

用于照明，而且是制作精良的工艺美术品。这里选载的22幅照片是从战国到清代长达2000余年中我国使用的灯具精品，其中有一部分是用

中国古代灯具



作陪葬的明器),充分反映了我国古代劳动人民的智慧和才能:

- ①人俑铜灯(战国) 河北省包山大塚出土
- ②跏坐人漆绘灯(战国) 河南省三门峡出土
- ③银首人俑灯(战国) 河北省平山县出土
- ④十五连枝灯(战国) 河北省平山县出土
- ⑤牛灯(西汉) 湖南省长沙出土
- ⑥长信宫灯(西汉) 河北省满城出土
- ⑦朱雀灯(西汉) 河北省满城出土

- ⑧雁鱼灯(西汉) 山西省平朔出土
- ⑨青瓷熊灯(三国·吴) 江苏省南京出土
- ⑩三彩人荷灯(唐朝) 河南省洛阳出土
- ⑪白瓷座烛台(唐朝) 河南省巩县出土
- ⑫牙雕挂灯(清朝) 北京故宫博物院藏
- ⑬铁灯(西汉) 河北省满城出土
- ⑭陶俑座灯(东汉) 广东省广州出土
- ⑮石灯(东汉) 河北省邯郸市白家村出土
- ⑯瓷人顶灯(三国) 湖北省宜昌市郊出土

- ⑰堆塑人物灯(西晋) 浙江省上虞县出土
- ⑱青瓷莲花灯台(南朝) 湖南省博物馆藏
- ⑲宝装覆盆莲瓷灯(北齐) 山西省太原出土
- ⑳三彩贴花莲瓣纹灯(北宋) 北京故宫博物院藏
- ㉑铜海灯(元朝) 铁可父子墓出土
- ㉒锡制烛台(明朝) 江苏省江阴县出土

(王福康)